

A menor avenida do mundo fica em Curitiba; veja qual é sua extensão

Curitiba, essa cidade que a gente ama (apesar de às vezes reclamarmos do frio e da chuva), é cheia de particularidades. E entre os parques, os museus e as capivaras, existe uma joia peculiar que muita gente nem sabe que é avenida: a Luiz Xavier. Prepare-se para conhecer a história, as fofocas e os detalhes dessa que é carinhosamente conhecida como a menor avenida do mundo!

Localizada no coração do Centro de Curitiba, a avenida Luiz Xavier é tão pequenina que mais parece um calçadão, ou quem sabe, um pedacinho de rua que se perdeu. Com seus modestos 50 metros de extensão, ela liga a Rua XV de Novembro (o calçadão mais famoso da cidade) à Rua Ébano Pereira. É tão curtinha que, se você piscar, pode passar direto e nem perceber que andou por uma avenida! Mas não se engane: o tamanho não diminui sua importância e seu charme histórico.

A história da Luiz Xavier é quase um conto de fadas urbano. Antes de virar a avenida que conhecemos, esse trecho era uma espécie de viela, um atalho para os curitibanos que queriam cortar caminho entre as ruas principais. Imagine só: uma Curitiba do século passado, com carroças, bondes e gente apressada, e no meio de tudo isso, uma passagem secreta. Pois é, a Luiz Xavier era assim.

Em 1928, um projeto visionário (e talvez um pouco ambicioso para o tamanho do local) transformou essa viela em uma avenida. A ideia era criar um acesso mais direto e elegante, mas o espaço físico era o que era. E assim nasceu a avenida Luiz Xavier, com a peculiaridade de ser incrivelmente curta.

O nome é uma homenagem a Luiz de Freitas Xavier, um importante jornalista e político paranaense. Luiz Xavier foi figura atuante na imprensa curitibana e teve grande relevância política no estado, sendo deputado estadual e federal. Dar o nome de uma avenida, mesmo que pequena, era uma forma de reconhecimento. A escolha do nome para uma avenida tão singular rende boas risadas e debates entre os curitibanos: seria uma homenagem proporcional ao espaço ou um gesto de carinho por sua importância, independentemente do tamanho?

Fonte: Menor avenida do mundo fica em Curitiba; veja qual é sua extensão

01) Assinale a alternativa que apresente termo que possa substituir o termo em destaque no período, mantendo as mesmas relações de sentido no texto: Mas não se engane: o tamanho não diminui sua importância e seu charme histórico.

- (A) Para.
- (B) Contudo.
- (C) Porque.
- (D) Assim.
- (E) Logo.

02) Assinale a alternativa cuja divisão silábica da palavra esteja incorreta:

- (A) De-ta-lhes.
- (B) A-ta-lho.
- (C) Pa-ssa-do.
- (D) Ta-ma-nho.
- (E) Car-ro-ças.

03) Assinale a alternativa que apresente a circunstância estabelecida pelo termo em destaque no período: Localizada no coração do Centro de Curitiba, a avenida Luiz Xavier é tão pequenina que mais parece um calçadão, ou quem sabe, um pedacinho de rua que se perdeu.

- (A) Modo.
- (B) Tempo.
- (C) Lugar.
- (D) Intensidade.
- (E) Afirmação.

04) Assinale a alternativa cuja palavra seja paroxítona:

- (A) Espécie.
- (B) Século.
- (C) Histórico.
- (D) Físico.
- (E) Político.

05) Assinale a alternativa que apresente a classe morfológica do termo em destaque no período: O nome é uma homenagem a Luiz de Freitas Xavier, um importante jornalista e político paranaense.

- (A) Numeral.
- (B) Preposição.
- (C) Verbo.
- (D) Substantivo.
- (E) Adjetivo.

MATEMÁTICA/RACIOCÍNIO LÓGICO

06) Em uma turma de 2 períodos da faculdade de Administração, metade já é casado, do restante, metade tem namorada e o demais são solteiros. Se a quantidade de solteiros é igual a 12, a quantidade total de alunos desta turma é:

- (A) 36 alunos.
- (B) 48 alunos.
- (C) 28 alunos.
- (D) 56 alunos.
- (E) 60 alunos.

07) Um quilo de pinhão tem aproximadamente 120 sementes. Usando como base esta informação, se uma caixa tem 2700 sementes de pinhão, o seu peso é de:

- (A) 15,5 Kg.
- (B) 18,5 Kg.
- (C) 20,5 Kg.
- (D) 22,5 Kg.
- (E) 24,5 Kg.

08) Em uma partida de futebol, a arrecadação com a bilheteria foi de R\$ 30.320,00. Entre os pagantes, houve quem pagou meia entrada no valor de R\$ 20,00 e quem pagou o valor total de R\$ 40,00. Se o público total pagante foi de 1208, a quantidade de torcedores que pagou R\$ 40,00 pelo ingresso é igual a:

- (A) 308.
- (B) 198.
- (C) 328.
- (D) 298.
- (E) 288.

09) Uma Empresa faz locação de bicicletas elétricas. Para usar duas horas, o cliente paga R\$ 12,00. Caso utilize mais que as duas horas, paga R\$ 10,00 adicionais por hora ou fração equivalente de tempo utilizado. Se um cliente pagou R\$ 19,50 pela utilização da bicicleta, permaneceu com a bicicleta no tempo de:

- (A) 2h e 15 minutos.
- (B) 2h e 25 minutos.
- (C) 2h e 30 minutos.
- (D) 2h e 45 minutos.
- (E) 2h e 50 minutos.

10) A tabela seguinte apresenta o tempo (em segundos) de oito corredores por raia em uma final de 100 metros livres:

Raia	1	2	3	4	5	6	7	8
Tempos	10,05	10,06	9,89	9,78	9,96	9,98	10,02	10,04

Com base na tabela, o valor da mediana desta corrida é igual a:

- (A) 9,98.
- (B) 10,02.
- (C) 10,00.
- (D) 9,78.
- (E) 9,99.

INFORMÁTICA

11) Qual característica é essencial para um serviço ser considerado de computação em nuvem?

- (A) Ser gratuito.
- (B) Funcionar apenas em dispositivos móveis.
- (C) Autoatendimento sob demanda.
- (D) Utilizar exclusivamente software proprietário.
- (E) Armazenar dados apenas localmente.

12) Em um ambiente de nuvem híbrida, qual das seguintes afirmações é verdadeira?

- (A) Todos os dados devem ser armazenados na nuvem pública.
- (B) Não é possível implementar políticas de segurança consistentes.
- (C) A comunicação entre nuvem privada e pública é sempre insegura.
- (D) Permite integrar recursos locais com serviços de nuvem pública.
- (E) Não é possível escalar recursos automaticamente.

13) Qual é a principal função de um software antivírus?

- (A) Criptografar arquivos importantes.
- (B) Detectar e remover malwares.
- (C) Bloquear o acesso a sites específicos.
- (D) Gerenciar senhas de forma segura.
- (E) Criar cópias de segurança automáticas.

14) No Microsoft Word, qual é a função do recurso "Controle de Alterações"?

- (A) Verificar a ortografia e gramática do documento.
- (B) Rastrear e marcar as modificações feitas no documento.
- (C) Controlar o acesso de usuários ao documento.
- (D) Limitar o número de edições permitidas.
- (E) Monitorar o tempo gasto na edição do documento.

15) No Microsoft Excel, qual função é utilizada para calcular o número de células não vazias em um intervalo que corresponde a uma determinada função?

- (A) SOMA()
- (B) MÉDIA()
- (C) PROCV()
- (D) SE()
- (E) CONT.SE()

CONHECIMENTOS GERAIS

16) Pinhalão, município paranaense fundado em 1960, tem sua toponímia profundamente ligada às características geográficas locais. O nome deriva da presença de extensas formações vegetais nativas que dominavam a paisagem antes da colonização. Essas formações, compostas por árvores coníferas de grande porte, eram tão marcantes que influenciaram a identidade territorial. Qual das alternativas abaixo se refere à origem etimológica do nome "Pinhalão"?

- (A) Florestas de araucária.
- (B) Campos de erva-mate.
- (C) Pastagens naturais.
- (D) Plantações de café.
- (E) Cânions rochosos.

17) Preencha as lacunas e assinale a alternativa correta:

Os irmãos Campana, designers brasileiros reconhecidos nacionalmente, ficaram famosos por transformar materiais _____ em obras de arte. Recentemente, e já com uma carreira consolidada, Humberto Campana têm se esforçado para completar o projeto do museu a céu aberto na cidade de _____, integrando arte ao ecoturismo.

- (A) Industriais/Niterói-RJ.
- (B) Reciclados/Brotas-SP.
- (C) Orgânicos/Curitiba-PR.
- (D) Metálicos/Inhotim-MG.
- (E) Tecnológicos/Goiânia-GO.

18) Pinhalão, localizada no Norte Pioneiro do Paraná, emancipou-se politicamente na década de 1950. Seu território originalmente pertencia a outro município paranaense. Qual das alternativas abaixo se refere ao município de origem de Pinhalão?

- (A) Wenceslau Braz.
- (B) Jacarezinho.
- (C) Tomazina.
- (D) Sengés.
- (E) Ibaiti.

19) O Norte Pioneiro do Paraná destaca-se na fruticultura com identidade territorial reconhecida. Em 2021, o Instituto Nacional da Propriedade Industrial (INPI) concedeu a 17 municípios dessa região um registro que protege a origem e as técnicas tradicionais de cultivo. Qual das alternativas abaixo se refere a um cultivo do Norte Pioneiro Paranaense que já recebeu a certificação de indicação geográfica?

- (A) Trigo.
- (B) Sorgo.
- (C) Erva-mate.
- (D) Morango.
- (E) Açaí.

20) Preencha as lacunas e assinale a alternativa correta:

A Ponte Juscelino Kubitschek, parte vital da BR-226, desabou em 22 de dezembro de 2024 após 63 anos de operação, causando 14 mortes e três desaparecidos. A estrutura, que cruzava o Rio Tocantins – um dos maiores rios totalmente brasileiros –, era crítica para o transporte de cargas no corredor Belém-Brasília. Sua queda interrompeu a ligação entre _____ e _____, gerando crise logística e ambiental devido à ameaça de vazamento de ácido sulfúrico dos caminhões submersos.

- (A) Pará/Maranhão.
- (B) Goiás/Tocantins.
- (C) Bahia/Piauí.
- (D) Mato Grosso/Pará.
- (E) Maranhão/Tocantins.

CONHECIMENTOS ESPECÍFICOS

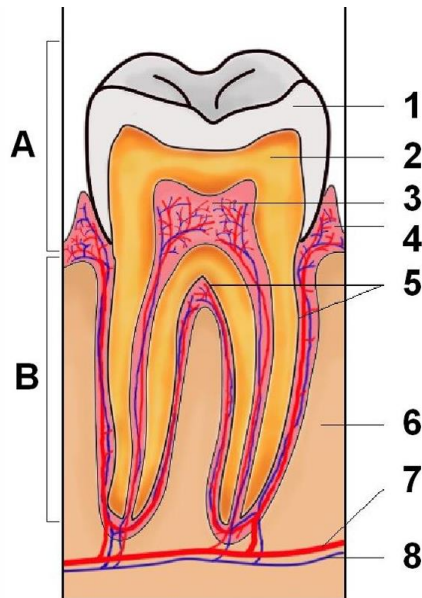
21) Observe a imagem abaixo:



Assinale a alternativa que apresenta o nome indicado pelo número 1:

- (A) Úvula.
- (B) Arco palatoglosso.
- (C) Arco palatofaríngeo.
- (D) Palato mole.
- (E) Istmo da garganta.

22) Observe a imagem abaixo:



Assinale a alternativa que apresenta o nome da estrutura dentária indicada pelos números 2 e 5, respectivamente:

- (A) Esmalte e cimento.
- (B) Polpa e gengiva.
- (C) Dentina e furca.
- (D) Dentina e cimento.
- (E) Esmalte e polpa.

23) Na dentição decídua, o número 54 se refere a qual elemento dentário?

- (A) Primeiro pré-molar superior direito.
- (B) Primeiro molar superior direito.
- (C) Primeiro pré-molar superior esquerdo.
- (D) Primeiro molar superior esquerdo.
- (E) Primeiro molar inferior direito.

24) Radiografia Periapical representa a técnica intraoral que se visualiza de dois a quatro dentes e fornece detalhes sobre o osso alveolar, dentes e tecido periapical.

Assinale a alternativa incorreta com relação à técnica citada acima:

- (A) Nessa técnica, os dentes a serem radiografados e o filme devem estar em contato ou o mais próximo possível.
- (B) O filme e os dentes devem estar paralelos entre si.
- (C) O cabeçote do aparelho deve ser posicionado de modo que permita que o feixe de raio X incida perpendicularmente em relação ao dente e ao filme.
- (D) O picote existente no filme deverá ser posicionado para a porção radicular ou distal dos dentes, pois indicará o lado radiografado (direito ou esquerdo).
- (E) O lado do filme que não apresenta inscrições ou nomenclaturas é o que deverá ser exposto ao feixe de raios X.

25) Assinale a alternativa que não apresenta uma vantagem das resinas compostas:

- (A) Estética.
- (B) Contração de polimerização.
- (C) Exige na sua confecção pouco ou até mesmo nenhum desgaste dentário.
- (D) Facilidade de reparo.
- (E) Oferece uma boa relação custo-benefício.

26) Assinale a alternativa incorreta com relação à prevenção da exposição a materiais biológicos:

- (A) A prevenção da exposição ao sangue ou a outros materiais biológicos é a principal medida para que não ocorra contaminação por patógenos de transmissão sanguínea nos serviços de saúde.
- (B) Precauções básicas ou precauções padrão são normatizações que visam reduzir a exposição aos materiais biológicos e devem ser utilizadas na manipulação de artigos médico-hospitalares e na assistência a todos os pacientes, quando definido diagnóstico de doença infecciosa (HIV/aids, hepatites B e C).
- (C) Recomenda-se o uso rotineiro de barreiras de proteção (luvas, capotes, óculos de proteção ou protetores faciais) quando o contato mucocutâneo com sangue ou outros materiais biológicos puder ser previsto.
- (D) Devem ser tomadas precauções necessárias na manipulação de agulhas ou outros materiais cortantes, para prevenir exposições percutâneas; e os cuidados necessários de desinfecção e esterilização na reutilização de instrumentos usados em procedimentos invasivos.
- (E) Entre as recomendações específicas que devem ser seguidas, durante a realização de procedimentos que envolvam a manipulação de material perfurocortante, destacam-se a importância de jamais utilizar os dedos como anteparo durante a realização de procedimentos que envolvam materiais perfurocortantes e não reencapar, entortar, quebrar ou retirar da seringa as agulhas com as mãos.

27) Assinale a alternativa que melhor descreve o mecanismo de ação do ácido peracético:

- (A) A ação bactericida é atribuída à inativação de enzimas responsáveis pelos processos de produção de energia,
- (B) Desorganização estrutural e da integridade da membrana citoplasmática nas bactérias, e perda da capacidade de duplicação.
- (C) Atua como agente oxidante das ligações S-S e S-H causando desnaturação proteica e alteração da permeabilidade da membrana celular.
- (D) Em decorrência de sua configuração eletrônica, o ácido peracético possui uma forte tendência em adquirir elétrons extras, mudando para íons inorgânicos, o que o torna um agente bactericida.
- (E) São considerados agentes antimicrobianos não específicos devido à multiplicidade dos efeitos tóxicos que produzem.

28) Alguns conceitos são fundamentais para garantir a biossegurança em ambientes odontológicos, protegendo tanto os profissionais quanto os pacientes de infecções. Assinale a alternativa que está incorreta com relação aos conceitos utilizados na biossegurança:

- (A) O significado de assepsia é ausência de germes, entre eles bactérias, vírus e outros microrganismos que podem causar doenças
- (B) Degermação é a diminuição do número de microrganismos patogênicos ou não, de objetos inanimados ou superfícies.
- (C) A antisepsia é o processo que visa reduzir ou inibir o crescimento de microrganismos na pele ou nas mucosas.
- (D) Esterilização é o processo de destruição de todas as formas de vida microbiana mediante aplicação de agentes físicos ou químicos.
- (E) Desinfecção é o processo físico ou químico que elimina as formas vegetativas de microrganismos, exceto os esporulados.

29) Assinale a alternativa que apresenta o nome do equipamento odontológico que não necessita do ar comprimido para o seu funcionamento:

- (A) Contra ângulo.
- (B) Jato de bicarbonato.
- (C) Lavadora ultrassônica.
- (D) Peça reta.
- (E) Micromotor.

30) O Gerenciamento de Resíduos de Serviços de Saúde define um conjunto de medidas obrigatórias para boas práticas de gerenciamento dos resíduos sólidos produzidos em clínicas de atendimento odontológico. Assinale a alternativa incorreta com relação à classificação de resíduos presente no quadro abaixo:

	RESÍDUOS POTENCIALMENTE INFECTANTES (sondas, curativos, luvas de procedimento, bolsa de colostomia) Devem ser descartados em LIXEIRAS REVESTIDAS COM SACOS BRANCOS	
	RESÍDUOS QUÍMICOS (reveladores, fixadores de raio X, prata) Devem ser descartados em GALÕES COLETORES ESPECÍFICOS	
	RESÍDUOS RADIOATIVOS (cobalto, lítio) Devem ser descartados em CAIXAS BLINDADAS	
	RESÍDUOS COMUNS (fraldas, frascos e garrafas pet vazias, marmite, copos, papel toalha) Devem ser descartados em LIXEIRAS REVESTIDAS COM SACOS PRETOS	
	RESÍDUOS PERFUROCORTANTES (agulhas, lâminas de bisturi, frascos e ampolas de medicamentos) Devem ser descartados em COLETOR ESPECÍFICO	

(A) Classificação A: por suas características de maior virulência ou concentração, podem apresentar risco de infecção e deve ser identificado pelo símbolo de substância infectante.

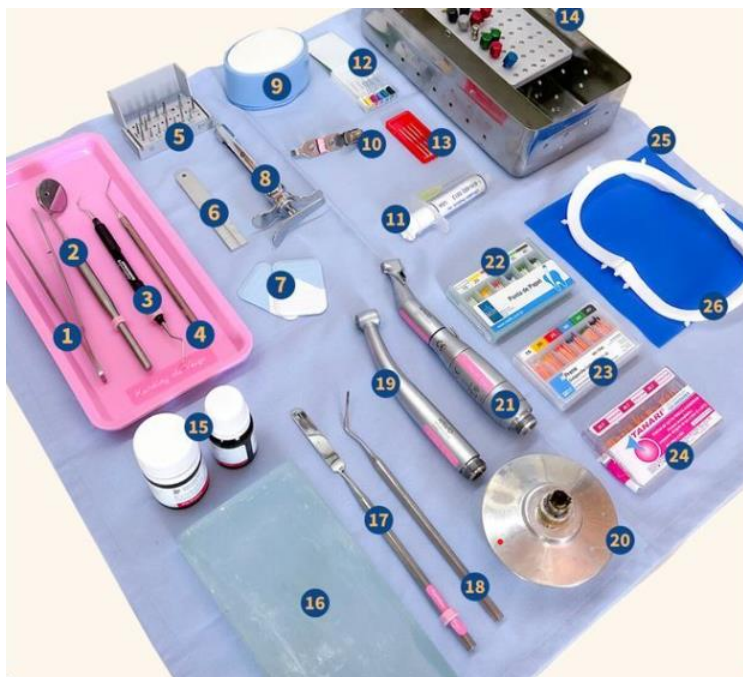
(B) Classificação B: podem apresentar risco à saúde pública ou ao meio ambiente, dependendo de suas características de inflamabilidade, corrosividade, reatividade e toxicidade.

(C) Classificação C: quaisquer materiais resultantes de atividades humanas que contenham radionuclídeos em quantidades superiores aos limites de eliminação especificados nas normas da Comissão Nacional de Energia Nuclear – CNEN, sendo identificados com o símbolo de material radioativo.

(D) Classificação D: apresentam grande risco biológico ou químico à saúde ou ao meio ambiente, podendo ser equiparados aos resíduos infectantes. Quando destinados à reciclagem devem ter o símbolo e a cor do material no interior do recipiente.

(E) Classificação E: materiais perfurocortantes ou escarificantes, tendo o símbolo de substância infectante acrescido do termo “Resíduo Perfurocortante” como identificação obrigatória.

31) A imagem abaixo ilustra uma mesa clínica montada para a realização de um tratamento endodôntico:



Assinale a alternativa que apresenta os números que indicam os materiais utilizados para o preenchimento do sistema de canais radiculares no momento da obturação:

- (A) 23 e 17.
- (B) 18 e 22.
- (C) 15 e 24.
- (D) 13 e 23.
- (E) 07 e 11.

32) Assinale a alternativa que apresenta o nome do instrumental odontológico presente na imagem abaixo:



- (A) Pinça porta grampo de isolamento.
- (B) Pinça Backaus.
- (C) Pinça Allis.
- (D) Pinça hemostática.
- (E) Pinça Dietrich.

33) Os materiais utilizados na proteção do complexo dentino-pulpar são classificados em três tipos principais, de acordo com a profundidade dos preparos cavitários. Assinale a alternativa que apresenta o nome de um material classificado como selador:

- (A) Cimento óxido de zinco e eugenol.
- (B) Cimento hidróxido de cálcio.
- (C) Agregado trióxido mineral (MTA).
- (D) Verniz cavitário.
- (E) Cimento fosfato de zinco.

34) Assinale a alternativa incorreta com relação ao protocolo clínico para moldagem em dois tempos:

- (A) Para a técnica da dupla moldagem, empregando-se uma massa densa, para individualização da moldeira e uma pasta fluida, para reprodução dos detalhes, podendo ser utilizado um silicone de adição ou alginato. Os passos clínicos são semelhantes.
- (B) Para efetuar a moldagem com a pasta fluida, deve-se realizar um alívio na moldagem, que pode ser feito, durante a moldagem inicial, interpondo-se uma folha de plástico sobre a massa densa ou após sua remoção, com auxílio de fresas em baixa rotação ou de instrumento cortante. Neste momento, deve-se eliminar o material que dificulte a reinserção da moldeira na boca, especialmente, em região de fundo de vestibulo.
- (C) Após a presa final, deve-se remover a moldeira, em um movimento único, protegendo a arcada antagonista. O molde é lavado, em água corrente e analisado, quanto a sua precisão. A desinfecção pode ser feita com spray de hipoclorito de sódio a 1%, por 10 minutos
- (D) O emprego da pasta fluida, em cartuchos para pistola, com ponteiros de automistura são mais econômicos, não produzem bolhas de ar e aumentam o tempo de trabalho.
- (E) Para preparos com extensão intrasulcular, é necessário, antes, realizar um afastamento gengival, que pode ser obtido por meio de fios de afastamento, impregnados com solução adstringente ou hemostática. Fios impregna dos devem ser usados, somente, em casos de poucos elementos. A seleção do calibre dos fios depende da profundidade do sulco gengival.

35) Assinale a alternativa incorreta com relação à periodontite:

- (A) Técnicas de higiene bucal adequadamente efetuadas são eficazes no controle do biofilme e inflamação gengival, embora a higiene bucal por si só, sem terapia periodontal mecânica por raspagem, não impeça a progressão da periodontite.
- (B) A periodontite é uma doença inflamatória crônica que afeta os tecidos de suporte dos dentes, incluindo a gengiva, o ligamento periodontal e o osso alveolar.
- (C) A periodontite pode levar à destruição dos tecidos de suporte dos dentes e, em casos graves, à perda dentária
- (D) Fumar é um dos principais fatores de risco para a periodontite, pois compromete o sistema imunológico e reduz a capacidade de cicatrização dos tecidos periodontais.
- (E) A relação entre periodontite e diabetes é unidirecional já que a periodontite pode não ser capaz de piorar o controle glicêmico, porém, o diabetes descontrolado pode aumentar a susceptibilidade à periodontite.

36) Os microrganismos que mais contribuem para aumentar a acidez da placa bacteriana são:

- (A) *Porphyromonas gingivalis* e *Tannerella forsythia*.
- (B) *Treponema denticola* e *Aggregatibacter actinomycetemcomitans*.
- (C) *Prevotella intermedia* e *Fusobacterium nucleatum*.
- (D) *Capnocytophaga* e *Peptostreptococcus*.
- (E) *Streptococcus mutans* e os *Lactobacillus*.

37) Assinale a alternativa que apresenta a anomalia dentária de número que é considerada a anomalia de desenvolvimento congênita mais comum:

- (A) Macrodonτία.
- (B) Fusão.
- (C) Geminação.
- (D) Taurodontismo.
- (E) Agenesia.

38) Assinale a alternativa que apresenta o nome da calcificação pulpar na câmara pulpar, detectável radiograficamente:

- (A) Nódulo pulpar.
- (B) Pólipo pulpar.
- (C) Necrose pulpar.
- (D) Granuloma pulpar.
- (E) Cisto pulár.

39) As lesões orais potencialmente malignas mais encontradas são:

- (A) Leucoplasia, Líquen plano e tórus mandibular.
- (B) Eritroplasia, Queilite Actínica e torus mandibular.
- (C) Queilite Actínica, Líquen plano e mucocele.
- (D) Líquen plano, eritroplasia e mucocele.
- (E) Leucoplasia, Eritroplasia e Queilite Actínica.

40) Assinale a alternativa que apresenta a correta descrição da cavidade dentária classe V:

- (A) São cavidades localizadas no terço gengival de superfícies vestibulares e linguais de todos os dentes, excluindo os sulcos e fossetas.
- (B) São cavidades restritas aos sulcos da superfície oclusal de molares e pré-molares ou na face lingual dos incisivos e caninos.
- (C) São cavidades localizadas nas superfícies proximais dos molares e pré-molares, podendo ou não se estender para a superfície oclusal.
- (D) São cavidades ou fraturas nas proximais de incisivos e caninos que envolvem o ângulo incisal.
- (E) São cavidades que envolvem as superfícies proximais de incisivos e caninos, mas o ângulo incisivo ainda se encontra intacto.