

Nome: _____

**COMPANHIA NACIONAL DE ABASTECIMENTO (CONAB)
Concurso Público – 001/2025****036 – ANALISTA – LETRAS – PROVA 01****PROVA ESCRITA OBJETIVA****CADERNO DE QUESTÕES**

ATENÇÃO: Transcreva no espaço do seu CARTÃO-RESPOSTA, com sua caligrafia usual, a frase abaixo. **A ausência desta acarretará a eliminação do candidato.**

O início é a metade de todas as ações.

Leia atentamente as instruções abaixo e aguarde a autorização para abertura deste caderno de questões.

1. Confira o CADERNO DE QUESTÕES nos primeiros 30 minutos de prova. Caso haja algum erro de impressão, ausência de questão, dentre outros, a prova poderá ser substituída nesse intervalo de tempo.
2. Assine seu nome no espaço próprio do CARTÃO-RESPOSTA, utilizando caneta esferográfica de tinta azul ou preta. A não assinatura incide na DESCLASSIFICAÇÃO DO CANDIDATO.
3. Para cada uma das questões objetivas, são apresentadas 4 opções identificadas com as letras A, B, C, D. Assinale apenas uma opção em cada questão, caso contrário, ela será nula.
4. Não dobre, não amasse, nem manche o CARTÃO-RESPOSTA. Ele NÃO poderá ser substituído.
5. O tempo disponível para esta prova é de **4h30min.**
6. Reserve os 30 minutos finais para marcar seu CARTÃO-RESPOSTA. Os rascunhos e as marcações assinaladas no CADERNO DE QUESTÕES não serão considerados na avaliação.
7. Quando terminar a prova, entregue-a ao fiscal SEM FALTAR NENHUMA PÁGINA OU PARTE DELA, juntamente com o CARTÃO-RESPOSTA. Em seguida, assine a LISTA DE PRESENÇA. Caso o CADERNO DE QUESTÕES E/OU o CARTÃO-RESPOSTA estejam rasgados ou incompletos, o candidato será eliminado.
8. Os candidatos, após entrarem na sala da prova, somente poderão retirar-se após decorridas duas horas do início de aplicação da prova.
9. O candidato também será excluído do certame caso:
 - a) Utilize, durante a realização da prova, máquinas e/ou relógios de calcular, bem como rádios, gravadores, fones de ouvido, telefones celulares ou fonte de consulta de qualquer espécie.
 - b) Ausente-se da sala de prova levando consigo o CADERNO DE QUESTÕES, antes do tempo estabelecido, e/ou CARTÃO-RESPOSTA.
 - c) Deixe de assinalar corretamente o campo no CARTÃO-RESPOSTA.

GABARITO

01	02	03	04	05	06	07	08	09	10	11	12	13	14	15	16	17	18	19	20
21	22	23	24	25	26	27	28	29	30	31	32	33	34	35	36	37	38	39	40
41	42	43	44	45	46	47	48	49	50	51	52	53	54	55	56	57	58	59	60
61	62	63	64	65	66	67	68	69	70	71	72	73	74	75	76	77	78	79	80

036 – ANALISTA – LETRAS – PROVA 01**CONHECIMENTOS BÁSICOS****TEXTO I****SISTEMAS AGRÍCOLAS MAIS SUSTENTÁVEIS**

A expansão da agropecuária no Brasil e as exigências do mercado consumidor por uma produção mais sustentável têm direcionado as cadeias produtivas para o aprimoramento do desempenho social, econômico e ambiental. Essa transformação é quase uma metamorfose que passa de uma produção extensiva para sistemas agrícolas mais sustentáveis, seguindo os requisitos da legislação ambiental vigente e sem a perda de novas áreas naturais.

A intensificação sustentável da agricultura é aquela capaz de aumentar o rendimento agrícola, ao mesmo tempo em que reduz seu impacto ambiental e assegura a saúde dos ecossistemas de apoio. Então, qual seria o futuro dos sistemas agrícolas mais sustentáveis? Dados do Instituto Brasileiro de Geografia e Estatística (IBGE) mostram que a expansão agropecuária brasileira nos últimos anos teve como prioridade a produtividade, ou seja, a redução de área plantada com aumento de produção (IBGE, 2015).

Para que essa intensificação ocorra de maneira sustentável, têm sido geradas e utilizadas diversas tecnologias, tais como novas cultivares e raças mais produtivas com tolerância a pragas e doenças, sistemas de produção integrados, como a integração-lavoura-pecuária-floresta (ILFP) ou a integração lavoura-pecuária (ILP), o manejo integrado de pragas e doenças (MIPD), o sistema de plantio direto (SPD), entre outros.

Outras duas iniciativas são o protocolo Carne Carbono Neutro (CCN), cuja produção se dá em sistemas de integração que possuem o componente florestal, responsável pelo sequestro de carbono, possibilitando a neutralização da emissão de metano pelos animais, além de proporcionar conforto térmico pelo sombreamento das pastagens. A outra iniciativa é a Carne de Baixo Carbono (CBC), quando são utilizados sistemas integrados sem o componente florestal, nos quais o manejo adequado do pasto proporciona o sequestro de carbono no solo, mitigando as emissões dos animais em pastejo. Ambos são novos modelos de inovação e negócios

mais sustentáveis, representando importante estratégia de agregação de valor aos produtos agropecuários brasileiros nos mercados internos e externos (Skorupa, 2021).

Disponível em: <<https://www.embrapa.br/visao-de-futuro/sustentabilidade/sinal-e-tendencia/sistemas-agricolas-mais-sustentaveis>>. Acesso em: 26 de maio de 2025.

Questão 01

No texto, o excerto “a intensificação sustentável da agricultura é aquela capaz de aumentar o rendimento agrícola, ao mesmo tempo em que reduz seu impacto ambiental” apresenta uma tessitura que:

- Modaliza o discurso ao apresentar uma relação de causalidade entre produtividade e sustentabilidade, sugerindo inevitabilidade no processo.
- Expressa um paradoxo discursivo, em que o aumento da produção e a preservação ambiental são colocados como mutuamente excludentes.
- Configura um mecanismo de atenuação, em que o impacto ambiental é relativizado diante do aumento da produtividade.
- Funciona como um operador modal de evidência, reforçando a legitimidade técnica da prática sustentável proposta.

Questão 02

O texto apresenta um discurso predominantemente técnico e normativo em relação às práticas de intensificação sustentável da agropecuária. Considerando a estrutura e os elementos linguísticos, assinale a alternativa que melhor representa a função argumentativa subjacente ao texto.

- Legitimação de um modelo de produção agrícola que integra práticas sustentáveis com alta produtividade, reforçando a imagem de um Brasil competitivo no mercado global.
- Denúncia dos impactos ambientais causados pela expansão agropecuária, com foco nos danos irreversíveis aos biomas brasileiros.
- Persuasão em torno da substituição de modelos agrícolas tradicionais por métodos tecnológicos de baixa emissão de carbono.
- Descrição técnica dos processos de manejo integrado e seus benefícios para a cadeia produtiva brasileira.

Questão 03

Assinale a alternativa que descreve com maior acuidade o valor sintático-semântico da vírgula, que precede a forma verbal sublinhada a seguir:

“[...] seguindo os requisitos da legislação ambiental vigente, e sem a perda de novas áreas naturais.”.

- a) Isola aposto explicativo referente a “sistemas agrícolas”.
- b) Intercala adjunto adverbial disjunto de ordem locativa.
- c) Introduz oração coordenada assindética de efeito consecutivo.
- d) Delimita uma oração reduzida de gerúndio com função causal, subordinada à oração principal.

TEXTO II

Fonte: <<https://medium.com/revista-brado/o-que-%C3%A9-e-como-funciona-o-mercado-de-carbono-577a3673b9d>>

A charge mostra a imagem do planeta Terra com um aspecto agressivo, fumando e produzindo bastante fumaça, segurando o cartão chamado “credit carb”, com os dizeres: ‘E daí que faz mal à saúde? Tô pagando!’

Questão 04

Na charge, o planeta Terra é representado de forma antropomorfizada, fumando um charuto e portando um cartão chamado *Credit Carb*. O uso desse recurso metafórico pode ser interpretado como:

- a) Uma constatação relativa aos países industrializados, que possuem maior capacidade financeira para “pagar” pela poluição que geram, deslocando a responsabilidade ambiental para regiões menos desenvolvidas.
- b) Um exemplo de intertextualidade irônica, que remete ao conceito de “compensação ambiental”, criticando a lógica de pagamento para a neutralização de carbono.

- c) Uma metáfora visual que evidencia um compromisso do capitalismo global em relação à mitigação de impactos ambientais, utilizando o consumo como forma de atenuar os efeitos da degradação ambiental.
- d) Um processo de naturalização discursiva, em que o ato de poluir é amortecido pela capacidade financeira, simbolizada pelo cartão de crédito.

Questão 05

No texto I contém siglas técnico-científicas (ILPF, CCN, CBC) e no texto II o sintagma humorístico *Credit Carb*. Assinale a alternativa que descreve o processo que gerou aquelas e a função discursiva deste.

- a) Composição prefixal de caráter técnico; onomatopeia que ressalta o apelo sonoro do termo.
- b) Aglutinação com perda de vogal; forma carinhosa que suaviza a ideia de carbono.
- c) Acrônimo, empregada para abreviar; metonímia que transforma crédito em licença para poluir.
- d) Derivação regressiva por supressão; antífrase eufemística que troca crédito de carbono por metáfora leve.

Questão 06

Um escritório de consultoria conta com n profissionais de nível superior: bacharéis em Economia, em Direito e em Ciências Contábeis. Sabe-se que 13 profissionais não são Contadores, 14 não são economistas, 14 possuem somente uma graduação, 15 possuem exatamente duas graduações, nenhum profissional possui as três graduações e exatamente 6 são bacharéis apenas em Direito. Nesse sentido, o número de profissionais que são graduados em Economia e Ciências Contábeis simultaneamente é igual a:

- a) 6.
- b) 7.
- c) 8.
- d) 9.

Questão 07

Dados oficiais indicam que o número de municípios nos estados de São Paulo, Minas Gerais e Rio de Janeiro são respectivamente 645, 853 e 92 e representam aproximadamente 28,556% do número total de municípios brasileiros. Se n é o número de municípios dos estados do Ceará e do Rio Grande do

Norte, conjuntamente, e correspondem a aproximadamente a 6,3%, da totalidade dos municípios brasileiros, então n é igual a:

- a) 349.
- b) 351.
- c) 353.
- d) 355.

Questão 08

Os números inteiros apresentados a seguir, linha após linha, foram escolhidos e organizados seguindo uma lógica estrutural própria.

- L_1 : 1.
- L_2 : 3, 5.
- L_3 : 5, 7, 9.
- L_4 : 7, 9, 11, 13.
- L_5 : 9, 11, 13, 15, 17.

Considerando o padrão estabelecido e os números centrais, como, por exemplo, o número 13 de L_5 , o número central de L_{99} é:

- a) 295.
- b) 297.
- c) 299.
- d) 301.

Questão 09

As idades dos engenheiros da empresa ENGETEC são distribuídas da seguinte forma: 5 ainda não completaram trinta anos, 12 têm idades variadas entre trinta e cinquenta anos e 8 possuem idades superiores a cinquenta anos. Em uma confraternização, dois prêmios distintos foram sorteados entre engenheiros diferentes. A probabilidade de as idades dos premiados não ultrapassar cinquenta anos é:

- a) $\frac{17}{25}$.
- b) $\frac{8}{25}$.
- c) $\frac{34}{75}$.
- d) $\frac{17}{75}$.

Questão 10

Considere um usuário que possui um desktop e um notebook, ambos com o *Microsoft Windows 11*

instalado e associados à sua conta de usuário. Durante um passeio em um *shopping* da cidade, esse usuário acaba esquecendo o seu notebook na praça de alimentação. Ele decide, então, rastrear o seu notebook a partir do seu desktop, utilizando uma importante funcionalidade disponível no *Windows*. Assinale a alternativa que apresenta uma opção válida que permite ao usuário realizar a ação desejada.

- a) Acessar o Menu Iniciar, clicar no ícone “Configurações” e acessar a opção “Rede e Internet” do menu esquerdo.
- b) Acessar o Menu Iniciar, clicar no ícone “Configurações” e acessar a opção “Bluetooth e Dispositivos” do menu esquerdo.
- c) Acessar o Menu Iniciar, clicar no ícone “Configurações” e acessar a opção “Identidade e Localização” do menu esquerdo.
- d) Usar o atalho tecla do *Windows* + I no teclado do computador e acessar a opção “Privacidade e Segurança” do menu esquerdo.

Questão 11

Um usuário está utilizando uma versão recente do *Microsoft Word* em português para construir um discurso. Para isso, ele decide utilizar um Suplemento COM para auxiliar na formatação do documento. Após alguns minutos, com esse suplemento habilitado, o usuário percebe uma lentidão no funcionamento do *Word*. Ele decide então desabilitar esse suplemento. Assinale a alternativa que indica uma forma válida de se realizar essa ação.

- a) Acessar o menu “Exibir”, acessar a opção “Macros” e clicar no botão “Gerenciar Macros”.
- b) Acessar o menu “Exibir”, acessar a opção “Avançada” e clicar no botão “Suplementos COM”.
- c) Acessar o menu “Arquivo”, acessar a opção “Conta” e clicar no botão “Gerenciar Suplementos COM”.
- d) Acessar o menu “Arquivo”, acessar a opção “Informações” e clicar no botão “Gerenciar Suplementos COM”.

Questão 12

Em uma organização, um funcionário está usando uma versão recente do *Microsoft Excel* em português para criar uma planilha que calcula raízes de equações de segundo grau. Para calcular uma das raízes, a fórmula Bhaskara é empregada:

$$x = \frac{-b + \sqrt{b^2 - 4ac}}{2a}$$

Sabe-se que x representa a raiz, enquanto a , b e c são os coeficientes da equação. Nesse contexto, o usuário criou uma planilha, na qual colocou os valores para a , b e c , além de inserir a fórmula de Bhaskara na célula E2, conforme ilustrado a seguir:

	A	B	C	D	E
1		a	b	c	raiz
2	Valor	1	-5	6	3

Assinale a alternativa que apresenta uma possível fórmula empregada pelo usuário na célula E2 para gerar o cálculo desejado no *Microsoft Excel*.

- a) $=(-C2+RAIZ(C2^2-4*B2*D2)/2*B2)$.
- b) $=(-C2+(C2^2-4*B2*D2)^(1/2))/(2*B2)$.
- c) $=(-C2+RAIZ(C2^2-4*B2*D2;2))/(2*B2)$.
- d) $=(-C2+RAIZ(2;C2^2-4*B2*D2))/(2*B2)$.

Questão 13

Os pilares da segurança da informação protegem dados contra ameaças e asseguram a confiabilidade das informações em um mundo digital cada vez mais vulnerável. Dessa forma, analise as sentenças a seguir:

Quando um usuário tenta fazer uma transação bancária e o sistema encontra-se fora do ar, observa-se o comprometimento da disponibilidade.

PORQUE

O pilar da disponibilidade trata da oferta do acesso à informação quando esta é necessária para o usuário. Acerca dessas sentenças, assinale a alternativa CORRETA.

- a) As duas sentenças são verdadeiras, e a segunda é uma justificativa correta da primeira.
- b) As duas sentenças são verdadeiras, mas a segunda não é uma justificativa correta da primeira.
- c) A primeira sentença é verdadeira, e a segunda, falsa.
- d) A primeira sentença é falsa, e a segunda, verdadeira.

Questão 14

Dentre os princípios clássicos que regem o orçamento público, destaca-se aquele que veda a inclusão de matérias estranhas à previsão da receita e à fixação da despesa, salvo exceções legalmente previstas. Dessa forma, o princípio orçamentário em questão é o:

- a) Princípio da legalidade.
- b) Princípio da anualidade.
- c) Princípio da especificação.
- d) Princípio da exclusividade.

Questão 15

Um dos princípios da estrutura normativa do orçamento público determina que todas as receitas e despesas devem constar na Lei Orçamentário Anual (LOA) com seus valores brutos, vedada qualquer dedução, garantindo a integralidade da informação orçamentária. Considerando essa premissa, assinale a alternativa que representa CORRETAMENTE esse princípio.

- a) Princípio do orçamento bruto.
- b) Princípio da discriminação.
- c) Princípio da universalidade.
- d) Princípio da unidade.

Questão 16

A Lei n.º 4.320/1964 estabelece normas gerais de direito financeiro para a elaboração e controle dos orçamentos públicos. Considerando sua estrutura normativa, assinale a alternativa que apresenta CORRETAMENTE a definição de despesa orçamentária.

- a) Toda saída financeira, autorizada ou não, que reduza o ativo disponível da entidade pública.
- b) Aplicação de recursos autorizada por lei, destinada à execução de ações governamentais.
- c) Transferência de ativos financeiros de titularidade pública para entes privados.
- d) Desembolso compulsório determinado por atos administrativos regulamentares.

Questão 17

A programação orçamentária deve ser acompanhada de instrumentos que possibilitem o controle, a transparência e a consistência das ações governamentais. Entre esses instrumentos, o balanço orçamentário assume função primordial. Diante disso, a finalidade do balanço orçamentário, conforme a Lei n.º 4.320/1964, é:

- a) Registrar a movimentação patrimonial efetiva, com base no regime de competência.
- b) Demonstrar os saldos de disponibilidades financeiras nos bancos públicos.
- c) Apurar o resultado financeiro entre receitas e despesas extraorçamentárias.
- d) Evidenciar a execução da receita e da despesa orçamentária autorizadas para o exercício.

Questão 18

Considerando os princípios que regem a gestão de projetos, assinale a alternativa CORRETA.

- a) A gestão de projetos tem como premissa a rigidez dos processos, não admitindo adaptações durante o ciclo de vida do projeto, mesmo diante de mudanças no ambiente organizacional.
- b) A gestão de projetos reconhece a importância da adaptação contínua ao ambiente e valoriza a entrega de resultados que gerem benefícios para os interessados, indo além do simples cumprimento de atividades previamente planejadas.
- c) Em gestão de projetos, os entregáveis são considerados resultados internos que não necessariamente precisam gerar impacto perceptível para as partes envolvidas.
- d) A gestão de projetos fundamenta-se na execução linear e sequencial de fases, priorizando a conclusão de cada etapa antes do início da subsequente, independentemente da natureza do projeto.

Questão 19

O ciclo de vida do projeto descreve as fases pelas quais um projeto atravessa desde seu início até seu encerramento, sendo que diferentes abordagens podem ser empregadas em razão das características do trabalho a ser desenvolvido. Considerando os modelos contemporâneos de ciclo de vida aplicados à gestão de projetos, assinale a alternativa CORRETA.

- a) O ciclo de vida preditivo é caracterizado pela ausência de planejamento detalhado, sendo suas atividades reorganizadas continuamente ao longo da execução do projeto.
- b) O ciclo de vida adaptativo é apropriado para projetos em que os requisitos não estão completamente definidos no início, permitindo entregas incrementais e ajustáveis com base em feedback contínuo.
- c) O ciclo de vida híbrido é formado exclusivamente pela combinação de dois ou mais ciclos preditivos distintos, sem espaço para integração de métodos adaptativos ou ágeis.
- d) O ciclo de vida iterativo, ao contrário dos demais, pressupõe que a totalidade dos requisitos seja conhecida e imutável desde a fase de iniciação do projeto.

Questão 20

A estrutura de processos no gerenciamento de projetos, conforme a 7ª edição do *Project Management Body of Knowledge* (PMBOK), é um conjunto de práticas selecionadas e adaptadas de acordo com a natureza específica de cada projeto. Sobre a utilização de processos na gestão de projetos,

segundo essa perspectiva, assinale a alternativa CORRETA.

- a) Os processos definidos na gestão de projetos devem ser rigorosamente seguidos em sua forma original, vedando-se ajustes para atender às particularidades de cada iniciativa.
- b) Os processos de gerenciamento são considerados ferramentas adaptáveis, que podem ser ajustados, combinados ou omitidos em função do contexto, desde que o objetivo final de maximizar a entrega de valor seja preservado.
- c) A seleção de processos em um projeto deve seguir um modelo de aplicação obrigatória, priorizando a conformidade formal em detrimento da necessidade de adaptação ao ambiente do projeto.
- d) A utilização de processos em projetos é dispensável sempre que se adota uma abordagem baseada em princípios, pois o valor é assegurado exclusivamente pela condução empírica das atividades.

Questão 21

A gestão de projetos, em sua perspectiva moderna, integra múltiplas áreas de conhecimento, cada qual contribuindo de maneira específica para a entrega de valor e a concretização dos objetivos organizacionais. Considerando a relação entre essas áreas de gerenciamento, assinale a alternativa CORRETA.

- a) O gerenciamento da integração do projeto é responsável por assegurar a coordenação adequada de todos os elementos envolvidos, promovendo a coerência entre os processos de escopo, tempo, custo, qualidade, recursos, comunicações, riscos, aquisições e gestão de partes interessadas.
- b) O gerenciamento do escopo do projeto tem como objetivo exclusivo a delimitação dos custos e prazos, sem envolver a definição dos requisitos das entregas ou a gestão das mudanças decorrentes.
- c) A gestão dos riscos em projetos é limitada apenas à identificação de fatores externos que possam impactar negativamente o projeto, não abrangendo incertezas internas ou oportunidades de melhoria.
- d) O gerenciamento das comunicações no projeto é uma função restrita ao envio de informações formais aos patrocinadores, sem considerar as necessidades informacionais dos demais *stakeholders*.

Questão 22

O Acordo de Paris (2015) e a governança climática brasileira compartilham princípios e instrumentos

para enfrentar as mudanças climáticas. Considerando apenas o que está previsto tanto no Acordo quanto nas políticas nacionais do Brasil, analise as sentenças a seguir:

- I- Apoiar e promover o desenvolvimento sustentável como mecanismo para contribuir com a mitigação das emissões de gases de efeito estufa, utilizando mecanismos de supervisão por órgãos designados pelo poder público.
- II- Manter o aumento médio da temperatura global em 3°C.
- III- Acompanhar e monitorar o cumprimento das metas ambientais dos Objetivos do Desenvolvimento Sustentável (ODS).
- IV- Fomentar a resiliência dos sistemas socioeconômicos e ecológicos, inclusive por meio da diversificação econômica e da gestão sustentável dos recursos naturais.
- V- Avaliação dos impactos e da vulnerabilidade às alterações climáticas, com vista à formulação de políticas nacionais de ações prioritizadas determinadas, levando em consideração pessoas, lugares, ecossistemas vulneráveis e instituições privadas que vendem créditos de carbono.

De acordo com as sentenças é CORRETO afirmar que:

- a) Apenas I, II e V estão corretas.
- b) Apenas I, II e III estão corretas.
- c) Apenas I, III e IV estão corretas.
- d) Apenas I, II, III, e IV estão corretas.

Questão 23

Um dos gargalos para o fortalecimento da Agricultura familiar é a dificuldade de acesso a mercados adequados para escoamento de seus produtos. Nesse contexto, O Programa de Aquisição de Alimentos (PAA), dentre outras premissas, se baseia na hipótese de que ao garantir a comercialização e o preço dos produtos, o programa poderá incentivar e fortalecer a Agricultura Familiar. Nessa esteira, outros pontos também acabam sendo atingidos. Sobre o tema, assinale a alternativa INCORRETA.

- a) Geração de renda para os agricultores, o que se daria com o aumento da produção, da comercialização e de processamento e industrialização dos produtos.
- b) Fortalecimento de circuitos locais e regionais e redes de comercialização.

- c) Incentivo à produção com sustentabilidade, o que, na amplitude do conceito de desenvolvimento sustentável, implicaria produção com menor impacto ambiental, socialmente inclusiva, mais saudável e economicamente viável em longo prazo.
- d) Estímulo ao cooperativismo pelo seu caráter empresarial e aos poucos retirar os agricultores do associativismo, facilitando a competitividade para que possam deixar o programa futuramente se tornando independentes.

Questão 24

A digitalização de serviços públicos aumenta a eficiência do Estado e impulsiona o desenvolvimento econômico, além de estar alinhada ao 16º Objetivo de Desenvolvimento Sustentável da ONU, que prevê instituições eficazes, transparentes e inclusivas. Para implementar essa agenda, o governo federal publicou em 2024 dois decretos complementares: a Estratégia Nacional de Governo Digital (Decreto n.º 12.198/2024) e a Estratégia Brasileira para a Transformação Digital (Decreto n.º 12.308/2024), que juntos buscam modernizar a administração pública e promover a inovação tecnológica em toda a sociedade. Nesse contexto, analise as sentenças a seguir:

- I- O Comitê Interministerial para a Transformação Digital (CITDIGITAL) será um órgão colegiado de natureza consultiva, com a finalidade de assessorar o Presidente da República na elaboração, na implementação e no acompanhamento de políticas públicas destinadas à transformação digital.
- II- Compete ao CITDIGITAL, dentre outras coisas, informar o Presidente da República sobre o acompanhamento das ações de governo para a implementação da Estratégia Brasileira para a Transformação Digital (E-DIGITAL), além de revisar as ações do governo para implementação da E-DIGITAL.
- III- A E-DIGITAL consiste em um conjunto de recomendações estratégicas com vistas a orientar as iniciativas do Poder Executivo Federal em transformação digital, com o objetivo de reduzir o acesso a serviços públicos presenciais, pela facilidade de resolver pelo meio digital.
- IV- A Estratégia Federal de Governo Digital (EFGD) norteará a transformação do Governo Federal por meio de tecnologias digitais que visem oferecer políticas públicas e serviços de melhor qualidade, mais simples e acessíveis ao cidadão.

V- Para a consecução dos objetivos e das iniciativas da Estratégia Federal de Governo Digital 2024-2027, os órgãos e as entidades elaborarão, dentre outros instrumentos de planejamento, um Plano de Transformação Digital que conterà: serviços digitais e melhoria da qualidade; descentralização de canais digitais; governança e gestão de dados; além de segurança e privacidade.

É CORRETO afirmar que:

- a) Apenas as sentenças I, II, III e V estão corretas.
- b) Apenas as sentenças I, II e IV estão corretas.
- c) Apenas as sentenças I, II, III e IV estão corretas.
- d) Apenas as sentenças III, IV e V estão corretas.

Questão 25

A Lei Geral de Proteção de Dados Pessoais (LGPD), Lei n.º 13.709/2018, se relaciona diretamente com a Constituição Federal (CF), concretizando e regulamentando direitos fundamentais previstos no texto constitucional presente no artigo 5º. Nesse contexto, assinale a alternativa que NÃO diz respeito ao escopo da referida lei.

- a) A lei dispõe sobre o tratamento de dados pessoais, inclusive nos meios digitais, por pessoa natural ou por pessoa jurídica de direito público ou privado, com o objetivo de proteger os direitos fundamentais de liberdade e de privacidade e o livre desenvolvimento da personalidade da pessoa natural.
- b) O fornecimento de dados pessoais poderá ser realizado, em algumas hipóteses para o cumprimento de obrigação legal ou regulatória.
- c) Dados sensíveis em nenhuma hipótese poderão ser fornecidos.
- d) O tratamento de dados pessoais de crianças deverá ser realizado com o consentimento específico e em destaque dado por pelo menos um dos pais ou pelo responsável legal.

Questão 26

Diversas correntes teóricas oferecem definições que refletem enfoques distintos quanto à natureza, ao objeto e aos processos envolvidos nas políticas públicas. Sobre as diferentes conceituações de políticas públicas, assinale a alternativa CORRETA.

- a) As políticas públicas podem ser entendidas como um conjunto de ações e decisões tomadas por atores governamentais, visando responder a demandas coletivas e produzir efeitos concretos sobre a realidade social.

- b) As políticas públicas correspondem exclusivamente a iniciativas privadas, destinadas a suprir falhas de mercado, prescindindo da intervenção formal dos órgãos estatais.
- c) A formulação de políticas públicas é caracterizada pela atuação autônoma de grupos sociais, sem qualquer relação com as agendas institucionais ou os processos decisórios do aparato estatal.
- d) As políticas públicas são entendidas como atividades de rotina administrativa da burocracia estatal, sem ligação direta com a definição de prioridades sociais ou econômicas.

Questão 27

A respeito do processo de elaboração de políticas públicas, assinale a alternativa CORRETA.

- a) O processo de elaboração de políticas públicas consiste exclusivamente na execução administrativa de decisões previamente definidas pelas autoridades competentes, sem espaço para participação social ou ajustes estratégicos.
- b) Na elaboração de políticas públicas, a escolha das alternativas de ação deve priorizar apenas critérios técnicos, independentemente de fatores políticos, econômicos ou sociais.
- c) A implementação das políticas públicas é desvinculada da etapa de formulação, sendo realizada de maneira automática após a aprovação formal das diretrizes.
- d) A elaboração de políticas públicas é caracterizada pela interação entre diferentes fases – como formação da agenda, formulação de alternativas, decisão, implementação e avaliação – em um processo que admite revisões e retroalimentação entre as etapas.

Questão 28

Com relação à teoria de redes de políticas públicas, assinale a alternativa CORRETA.

- a) A teoria de redes de políticas públicas restringe-se à análise da burocracia estatal, desconsiderando a atuação de organizações da sociedade civil e do setor privado na formação das políticas.
- b) As redes de políticas públicas são formadas exclusivamente por organismos estatais, sem influência de atores externos às estruturas governamentais formais.
- c) As redes de políticas públicas compreendem arranjos flexíveis e dinâmicos, compostos por múltiplos atores públicos e privados que interagem para influenciar decisões e distribuir recursos em torno de objetivos comuns ou conflitantes.

d) A teoria de redes de políticas públicas entende que o processo decisório é linear e hierárquico, seguindo uma lógica centralizada de comando e controle por parte dos órgãos governamentais.

Questão 29

O Decreto n.º 11.820/2023 estabelece, no âmbito da Política Nacional de Abastecimento Alimentar e Nutricional (PNAAB), um conjunto de objetivos que visam, dentre outras finalidades de interesse público, promover o acesso a alimentos adequados e saudáveis e fortalecer a agricultura familiar. Acerca dos objetivos da PNAAB, assinale a alternativa CORRETA.

- a) A PNAAB tem entre seus objetivos a promoção do abastecimento descentralizado e popular, valorizando o varejo de pequeno porte como estratégia para ampliar a oferta de alimentos adequados e saudáveis, especialmente em regiões caracterizadas como desertos e pântanos alimentares.
- b) A PNAAB objetiva centralizar o abastecimento em grandes centros urbanos, priorizando cadeias de produção em larga escala para uniformizar o acesso a alimentos industrializados.
- c) De acordo com o referido decreto, a PNAAB propõe a substituição da produção familiar por modelos de produção intensiva e altamente mecanizados, como forma exclusiva de garantir segurança alimentar.
- d) Um dos objetivos da PNAAB, conforme o decreto citado, é promover a expansão de monoculturas destinadas à exportação, como principal mecanismo de estruturação dos sistemas alimentares no território nacional.

Questão 30

A Plataforma Agro Brasil + Sustentável, instrumento previsto no art. 6º, da Portaria do Ministério da Agricultura, Pecuária e Abastecimento (MAPA), n.º 745/2024, tem funções estratégicas no âmbito da produção agropecuária nacional. Acerca dos objetivos atribuídos a essa plataforma, assinale a alternativa CORRETA.

- a) A Plataforma Agro Brasil + Sustentável visa consolidar, integrar e disponibilizar informações essenciais para a verificação da qualificação da produção agropecuária nacional, conforme as legislações vigentes, promovendo ainda a validação eletrônica da conformidade dos estabelecimentos rurais.

b) A principal finalidade da Plataforma Agro Brasil + Sustentável é substituir os sistemas públicos de fiscalização e controle, permitindo a autorregulação total do setor agropecuário, independentemente da observância às normas nacionais.

c) De acordo com a Portaria MAPA n.º 745/2024, a Plataforma Agro Brasil + Sustentável limita-se a disponibilizar informações cadastrais de propriedades rurais, sem contemplar a integração de dados relacionados à rastreabilidade da produção.

d) A Plataforma Agro Brasil + Sustentável tem como escopo exclusivo a promoção de práticas agrícolas tradicionais, sem a incorporação de critérios modernos de validação, certificação ou rastreamento da produção.

CONHECIMENTOS ESPECÍFICOS

Analisando o texto a seguir, responda às questões 31 a 37:

TEXTO I

— Ainda na véspera eram seis viventes, contando com o papagaio. Coitado, morrera na areia do rio, onde haviam descansado, à beira de uma poça: a fome apertara demais os retirantes e por ali não existia sinal de comida. Baleia jantara os pés, a cabeça, os ossos do amigo, e não guardava lembrança disto. Agora, enquanto parava, dirigia as pupilas brilhantes aos objetos familiares, estranhava não ver sobre o baú de folha a gaiola pequena onde a ave se equilibrava mal. Fabiano também às vezes sentia falta dela, mas logo a recordação chegava. Tinha andado a procurar raízes, à toa: o resto da farinha acabara, não se ouvia um berro de rês perdida na caatinga.

Fonte: RAMOS, Graciliano. Vidas secas. Rio de Janeiro: José Olympio, 1953.

Questão 31

Ao referir-se ao papagaio como “Coitado”, o narrador do texto instaura um ponto de vista que:

- a) Humaniza o animal para intensificar o *pathos* da cena.
- b) Descreve objetivamente a perda para Fabiano.
- c) Confere autoridade técnica ao enunciador.
- d) Ironiza a penúria dos retirantes.

Questão 32

Considerando as metafunções da linguagem, de Michael Halliday, o excerto “Coitado, morrera na areia” realiza principalmente a metafunção:

- a) Textual.
- b) Interpessoal.
- c) Ideacional.
- d) Matética.

Questão 33

A forma verbal “apertara” exprime o aspecto:

- a) Iterativo.
- b) Incoativo.
- c) Progressivo.
- d) Perfectivo anterior.

Questão 34

A cadeia referencial que retoma “papagaio”, realiza coesão por:

- a) Anáfora direta.
- b) Dêixes exofórica.
- c) Correferência.
- d) Catáfora.

Questão 35

Considerando o operador destacado em “Tinha andado a procurar raízes, à toa”, é CORRETO afirmar que esse operador:

- a) Funciona como um adjunto adverbial de modo circunstancial.
- b) Constitui um caso de modificador de predicado de extensão atemporal.
- c) Atua como um marcador de modalidade epistêmica, expressando a incerteza do enunciador.
- d) Manifesta um processo de quantificação referencial indireta, modulando a expectativa do leitor sobre a eficiência da busca.

Questão 36

Considere a seguinte definição de Adam, J.M. (2019, p. 205):

“As sequências textuais são um conjunto de operações que levam um sujeito a considerar, na produção e/ou na leitura/audição, que uma sequência de enunciados forma um todo significativo”. (...) São “unidades textuais complexas, compostas de um número limitado de conjuntos de proposições-enunciados: as macroproposições”. Assinale a alternativa que melhor caracteriza a estrutura do texto apresentado.

- a) A narrativa desenvolve-se por meio de uma progressão descritiva, em que as

macroproposições são organizadas para apresentar a miséria dos retirantes de modo fragmentado.

- b) O excerto exemplifica uma sequência narrativa clássica, em que as macroproposições são encadeadas para estruturar uma progressão temática de sofrimento e escassez, evidenciando a linearidade dos eventos.
- c) A sequência textual do trecho é essencialmente descritiva, uma vez que detalha minuciosamente os objetos familiares e as condições de miséria, sem avançar em eventos narrativos.
- d) A sequência textual predominante no excerto é narrativa, porque os eventos encadeados evidenciam a ausência de recursos e a tentativa constante de sobrevivência, reforçando a ideia de um conflito contínuo.

Questão 37

Em atividades de leitura oral ou ditado baseadas na leitura da palavra “poça”, é possível que alguns falantes interpretem equivocadamente a palavra “poça” como “possa”. Assinale CORRETAMENTE como pode ser explicada essa ambiguidade.

- a) Trata-se da neutralização entre [o] e [ɔ] em posição tônica, típica de variedades do português brasileiro em que não se realiza a distinção entre vogais médias orais posteriores, resultando em homofonia entre “poça” e “possa”.
- b) Trata-se de assimilação regressiva, em que a nasalidade do contexto posterior interfere na tonicidade da vogal, provocando o fechamento vocálico.
- c) Trata-se da neutralização entre /s/ e /ʃ/, observada em variedades do português em que a fricativa alveolar é palatalizada, gerando ambiguidade entre verbos e substantivos.
- d) Trata-se de hipercorreção lexical induzida por contato entre português oral e registro escrito, comum em comunidades bilíngues ou em situação de diglossia.

Analisando o texto a seguir, responda às questões 38 a 42.

TEXTO II**AGRO 4.0 – RUMO À AGRICULTURA DIGITAL**

A tecnologia empregada no campo foi determinante para que a agricultura brasileira alcançasse o patamar atual. A evolução é contínua e

agora se consolida uma nova era de tecnologia agrícola.

Hoje já não existe mais separação entre os mundos físico e virtual, conectados para facilitar a vida das pessoas. Por trás dessa ideia está o conceito da Agricultura 4.0 (Agro 4.0), também chamada de agricultura digital, uma clara referência à Indústria 4.0, inovação que teve início na indústria automobilística alemã e que agora conquista fábricas de diversos segmentos devido à completa automatização proporcionada aos processos produtivos.

A Agro 4.0 emprega métodos computacionais de alto desempenho, rede de sensores, comunicação máquina para máquina (M2M), conectividade entre dispositivos móveis, computação em nuvem, métodos e soluções analíticas para processar grandes volumes de dados e construir sistemas de suporte à tomada de decisões de manejo. Além disso, contribuirá para elevar os índices de produtividade, da eficiência do uso de insumos, da redução de custos com mão de obra, melhorar a qualidade do trabalho e a segurança dos trabalhadores e diminuir os impactos ao meio ambiente. Engloba a agricultura e pecuária de precisão, a automação e a robótica agrícola, além de técnicas de *bigdata* e a Internet das Coisas.

Disponível em: <<https://abrir.link/hCeQu>>. Adaptado. Acesso em: 23 de maio de 2025.

Questão 38

No texto, o par de termos “eficiência” *versus* “impacto” instaura relação de:

- a) Sinonímia.
- b) Co-hiponímia.
- c) Contraste.
- d) Gradação.

Questão 39

Considerando as condições de textualidade, a aceitabilidade no texto depende de o leitor:

- a) Reconhecer um pacto ficcional.
- b) Identificar registro coloquial.
- c) Exigir marcadores de modo imperativo.
- d) Compartilhar o pressuposto “progresso = tecnologia”.

Questão 40

No enunciado “A evolução é contínua e agora se consolida uma nova era”, o advérbio “agora”, em posição medial, introduz:

- a) Mudança de tema.
- b) Contraste entre continuidade e momento específico.

- c) Omissão de um termo repetido.
- d) Repetição desnecessária de tempo.

Questão 41

Se o trecho “[...] por trás dessa ideia está o conceito da Agricultura 4.0 [...]” fosse omitido, a coerência global do texto seria afetada porque faltaria:

- a) O tópico frasal que ancora a enumeração subsequente.
- b) A justificativa moral para o uso de *big data*.
- c) O marcador de modalidade epistêmica.
- d) A voz polissêmica de autoridade estrangeira.

Questão 42

Assinale a alternativa CORRETA acerca do processo de crase nos trechos a seguir:

- 1) “devido à completa automatização”.
 - 2) “suporte à tomada de decisões”.
 - 3) “clara referência à Indústria 4.0”.
- a) Nos três casos, a crase ocorre em função da regência de um substantivo abstrato que demanda um complemento definido.
 - b) A crase no trecho 1 ocorre por um processo de regência nominal, em que o adjetivo “devido” exige a preposição “a”, que se funde ao definido feminino, caracterizando uma relação de causalidade explícita.
 - c) O trecho 2 caracteriza-se como um exemplo de modulação referencial direta, em que a crase assinala um processo de delimitação semântica sobre a ação de decidir, vinculando-a diretamente aos “sistemas de suporte”.
 - d) No trecho 3, o uso do acento grave indica um processo de encapsulamento semântico, em que o conceito de Indústria 4.0 é recuperado de forma coesa, funcionando como um nó referencial estabilizado no discurso.

Examine o seguinte posicionamento teórico para responder as questões 43 e 44:

“Os gêneros são atividades discursivas socialmente estabilizadas que se prestam aos mais variados tipos de controle social e até mesmo ao exercício de poder. Pode-se, pois, dizer que os gêneros textuais são nossa forma de inserção, ação e controle social no dia-a-dia. Toda e qualquer atividade discursiva se dá em algum gênero que não é decidido ad hoc. Daí também a imensa pluralidade de gêneros e seu caráter

essencialmente sócio-histórico. Os gêneros são também necessários para a interlocução humana.”

(Marcuschi, L. A. *Produção textual, análise de gêneros e compreensão*. São Paulo: Parábola, 2008)

Questão 43

Assinale a alternativa CORRETA.

- a) Os textos I e II representam práticas sociais específicas, sendo o primeiro uma manifestação literária que expõe o controle social pela escassez de recursos, e o segundo um exemplo de controle tecnológico sobre o campo.
- b) A descrição de “Agro 4.0”, no texto II, exemplifica um gênero textual que emerge de práticas sociais desvinculadas das relações de poder e controle, funcionando apenas como um veículo informativo.
- c) *Vidas Secas*, por seu caráter literário, não pode ser considerado um gênero textual sob a perspectiva de Marcuschi, uma vez que não está vinculado diretamente a práticas sociais.
- d) A tecnologia descrita no texto II demonstra a superação de relações de poder no campo, evidenciando a autonomia tecnológica em relação às questões socioeconômicas.

Questão 44

Considerando os textos I e II, o excerto de Marcuschi e o selo de certificação Carne Baixo Carbono (CBC) a seguir, assinale a alternativa CORRETA:



Fonte: <<https://www.infoteca.cnptia.embrapa.br>>.

- a) O selo CBC, tal como a narrativa literária de *Vidas Secas*, está em essência ligado a uma perspectiva de representação simbólica/semiótica, sem influência de práticas sociais concretas.
- b) A imagem contrasta com o texto I, pois, enquanto este reflete uma situação de escassez e sobrevivência humana em um contexto de exclusão social, o selo CBC exemplifica uma prática discursiva que representa um avanço na distribuição equitativa de recursos agrícolas.

- c) Segundo Marcuschi, gêneros textuais como o selo CBC não podem ser considerados práticas sociais estabilizadas, uma vez que se limitam à comunicação visual e não possuem intencionalidade discursiva.
- d) Assim como o texto II, a imagem reflete uma prática discursiva que visa à legitimação de processos produtivos sustentáveis, estabelecendo um vínculo entre tecnologia e práticas ambientais que reforçam o controle social por meio da rotulagem de produtos.

Questão 45

Com base na noção de Martelotta (2011), o símbolo, de acordo com Peirce, refere-se a determinado objeto, representando-o, com base em uma lei, hábito ou convenção, estabelecendo uma relação entre dois elementos. Para citar alguns exemplos, a cruz é o símbolo do cristianismo, e a balança, o símbolo da justiça. Uma característica importante do símbolo relaciona-se ao fato de que ele é parcialmente motivado, ou seja, há entre o símbolo e conteúdo simbolizado alguns traços relacionados. (...) No caso do índice, ocorre uma relação de contiguidade com a realidade exterior: a fumaça, por exemplo, é o índice do fogo, e a presença de nuvens negras, o índice de chuva iminente. (...) O ícone, por sua vez, tem uma natureza imagística, apresentando, portanto, propriedades que se assemelham ao objeto a que se refere. Nesse sentido, assinale a alternativa CORRETA sobre a categorização semiótica do selo CBC.

- a) Trata-se de um ícone, pois representa diretamente o conceito de sustentabilidade e manejo consciente do solo por meio da imagem da grama e das raízes.
- b) Trata-se de um índice, uma vez que os elementos gráficos (seta verde, grama e raízes) estabelecem uma relação de contiguidade física com práticas agrícolas sustentáveis.
- c) Trata-se de um símbolo, pois sua interpretação depende de um conhecimento socialmente compartilhado sobre a relação entre práticas sustentáveis e redução de carbono, estabelecida por convenção.
- d) Trata-se de um ícone-simbólico, misturando aspectos imagéticos (ícone) e convencionais (símbolo) sem qualquer relação de contiguidade física (índice).

Questão 46

A presença apenas de imagem e nomeação no selo CBC, exige do leitor um processo de:

- a) Leitura silábica.
- b) Inferência.
- c) Segmentação sintática.
- d) Escansão métrica.

Questão 47

Observe a charge a seguir:



Fonte: <<https://www.instagram.com/dukechargista/>>.

(A imagem mostra um açougue em frente ao qual estão duas pessoas e um cão. O homem se inclina para pegar um osso no chão, enquanto segura uma sacola. A mulher segura um osso. Ao lado, um cachorro observa a cena e diz: "Saco! Agora tem concorrência pra pegar os restos de ossos!!!".)

Assinale a relação entre o Texto I e a charge, em relação à progressão temática.

- a) No Texto I, observa-se progressão temática linear, ampliando a narrativa de escassez. Na charge, a progressão é especular, ironizando a inversão de papéis entre humanos e cão.
- b) Ambos os textos apresentam progressão temática constante, reiterando a escassez de alimentos como tópico central.
- c) O Texto I utiliza progressão temática derivada, enquanto a charge evidencia tematização periférica, destacando elementos secundários.
- d) Ambos os textos se organizam por progressão temática mista, alternando temas principais e secundários.

Questão 48

A expressão “restos de ossos”, na charge, contém uma implicatura de:

- a) Escassez generalizada.
- b) Higienização burocrática.
- c) Empatia governamental.
- d) Neutralidade ideológica.

Questão 49

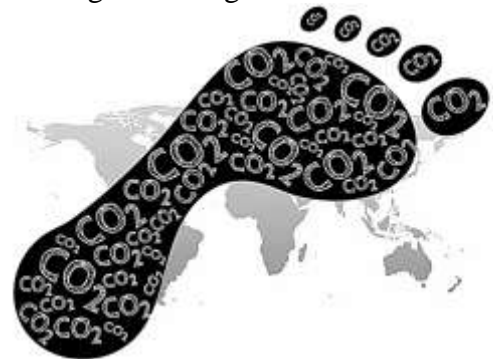
Considere a afirmação a seguir, postulada por Bakhtin (1985):

“No fundo, os estilos de linguagem ou funcionais não são outra coisa senão estilos de gênero de determinadas esferas da atividade humana e da comunicação. Em cada campo existem e são empregados gêneros que correspondem às condições específicas de dado campo; e a esses gêneros que correspondem determinados estilos.” Assinale a alternativa CORRETA acerca do emprego da expressão “Saco!” na charge.

- a) Opera como um enunciado de natureza híbrida, típico das esferas discursivas marginalizadas.
- b) Evidencia a dialogicidade própria dos gêneros cotidianos, instaurando um enunciado de ordem interacional que funciona como um índice de ruptura simbólica entre humanos e animais.
- c) Atua como um elemento de intertextualidade implícita, remetendo ao imaginário discursivo de escassez e pobreza, configurando um enunciado que evoca o *ethos* de resistência popular.
- d) Constitui um signo polifônico que dialoga com os discursos de marginalização e sobrevivência, revelando uma crítica social que transcende os limites do gênero discursivo cotidiano.

Questão 50

Considere a seguinte imagem:



Fonte:

<https://umsoplaneta.globo.com/google/amp/clima/noticia/2021/04/04/o-que-e-a-pegada-de-carbono.ghtml>

Considerando a noção de Boutet, J. (2016, p. 91-97), as atividades verbais quase nunca estão independentes das atividades não verbais: atividades sobre objetos técnicos, materiais. Trata-se de atividades que se realizam dentro de um estreito entrelaçamento com outros modos semióticos de representação da realidade: modos icônicos com gráficos e maquetes; formas numéricas com a representação cifrada do real. Sobre o tema, assinale a alternativa CORRETA.

- a) A imagem representa exclusivamente um modo icônico, uma vez que a pegada e o mapa-múndi são formas visuais autossuficientes para comunicar a ideia de impacto ambiental.
- b) A imagem falha em articular modos semióticos de forma integrada, limitando-se à iconicidade para representar a pegada ecológica.
- c) A presença de CO₂ na pegada constitui um modo numérico de representação, conforme descrito por Boutet, uma vez que simboliza um valor mensurável de impacto ambiental.
- d) A construção multimodal da imagem se manifesta pela integração de modos semióticos distintos: o icônico, o linguístico e o espacial, reforçando a crítica ao impacto global das emissões de carbono.

Analisando os títulos a seguir, responda às questões 51 a 54.

Título 1:

‘Cofre do apocalipse’: conheça o imponente e impenetrável Banco Mundial de Sementes, que tem mais de 1 milhão de amostras e fica a -18°C.

(Disponível em: <<https://abrir.link/fDAWd>>)

Título 2:

Saiba onde ficam as sementes para sobreviventes do fim do mundo.

(Disponível em: <<https://abrir.link/xRrRJ>>)

Título 3: Guardiões da biodiversidade: Uma viagem ao núcleo do Banco Mundial de Sementes.

(Disponível em: <<https://abrir.link/jPVus>>)

Questão 51

Assinale a alternativa que melhor descreve os recursos discursivos e textuais empregados nos três títulos de notícias apresentados.

- a) Todos os títulos utilizam estratégias de nominalização referencial, destacando exclusivamente a função técnica e científica do Banco Mundial de Sementes, sem explorar efeitos de sentido simbólicos.
- b) O título 2 representa uma estratégia de presunção informativa, ao sugerir que a localização do Banco de Sementes é um segredo revelado, o que reforçaria o mistério sobre o local.
- c) O título 3 exemplifica um processo de objetivação referencial, em que a atribuição de guardiões aos cientistas confere neutralidade descritiva às práticas de preservação.
- d) “Cofre do apocalipse” é uma hipérbole que cria uma associação direta com a ideia de preservação extrema em cenários de catástrofe global;

“Guardiões da biodiversidade” é uma personificação discursiva que atribui valor axiológico ao papel de proteção ambiental.

Questão 52

A respeito da introdução referencial marcada por aspas simples no título 1, é CORRETO afirmar que:

- a) As aspas simples desempenham uma função de referenciação genérica, inserindo o termo em um campo semântico amplo e não específico, com o intuito de promover uma abstração conceitual sobre o Banco Mundial de Sementes.
- b) O uso das aspas simples representa uma estratégia de ancoragem discursiva, em que o termo é introduzido como um referente já estabilizado no imaginário coletivo, dispensando explicações adicionais no corpo do texto.
- c) A marcação referencial por aspas simples evidencia um processo de introdução referencial contextualizada, em que o locutor propõe um novo ponto de ancoragem semântica para o Banco Mundial de Sementes.
- d) As aspas simples cumprem o papel de referenciação discursiva de segundo grau, apontando para um termo técnico consolidado na literatura ambiental e reconhecido globalmente.

Questão 53

Com base nos princípios da referenciação, assinale a alternativa CORRETA acerca do título 3.

- a) A expressão “Guardiões da biodiversidade” indica uma orientação discursiva voltada para artigos científicos, dada a precisão terminológica.
- b) O subtítulo “Uma viagem ao núcleo do Banco Mundial de Sementes” caracteriza-se como um indício de reportagens de caráter exploratório e narrativo, que sugere um gênero jornalístico.
- c) O uso de “núcleo do Banco Mundial de Sementes” demonstra um indício de publicação institucional, dado o tom formal e a escolha terminológica que aponta para relatórios de sustentabilidade ambiental.
- d) A escolha lexical de “Guardiões” remete à esfera acadêmica, sendo comum em dissertações e teses que abordam questões de preservação ambiental sob uma perspectiva técnica e descritiva.

Questão 54

Sobre o aspecto verbal do verbo destacado em “Saiba onde ficam as sementes para sobreviventes do fim do mundo”, assinale a alternativa CORRETA.

- a) Está no aspecto perfectivo, indicando uma ação concluída e plenamente realizada pelo interlocutor.
- b) O aspecto é prospectivo, uma vez que “saiba” projeta uma ação futura em relação ao momento da leitura, incitando o leitor a buscar a informação.
- c) É do tipo incoativo, sugerindo o início de um processo cognitivo por parte do leitor, que é convocado a descobrir a localização das sementes.
- d) Apresenta um aspecto iterativo, reforçando a necessidade de o leitor acessar repetidamente a informação sobre o Banco Mundial de Sementes.

Analise o cartaz a seguir para responder às questões 55 e 56:



NOSSA AGRICULTURA É FAMILIAR

Valorize os produtos da Agricultura Familiar, são saborosos, saudáveis e estimulam o desenvolvimento da sua região.

Fonte: <<https://www.moc.org.br/campanha/4/nossa-agricultura-e-familiar>>.

Questão 55

Assinale a alternativa CORRETA sobre o emprego do adjetivo “familiar” no cartaz.

- a) O adjetivo “familiar” evidencia um caso de polissemia derivacional, em que os sentidos se expandem por contiguidade lexical.
- b) No contexto do cartaz, “familiar” é um exemplo de metonímia, em que a parte (família) é utilizada para designar o todo (agricultura local), sem que haja modulação semântica entre os sentidos ativados.
- c) A polissemia de “familiar” no cartaz emerge de um processo de deslizamento semântico, em que o

- sentido de “relativo à família” se desloca progressivamente para “próximo e reconhecível”.
- d) O termo “familiar” opera um processo de modulação semântica sincrética, ao unificar no mesmo enunciado tanto a noção de produção agrícola em ambiente familiar quanto a ideia de proximidade e reconhecimento social.

Questão 56

No cartaz, a imagem das mãos debulhando feijão opera como um elemento visual de construção semiótica que ampara o texto escrito. A esse respeito, assinale a alternativa CORRETA.

- a) A imagem promove uma ressignificação simbólica do trabalho agrícola, substituindo a dimensão comunitária por uma perspectiva de repetitividade da produção rural.
- b) A imagem constitui um exemplo de determinismo imagético, limitando a interpretação do trabalho agrícola a processos exclusivamente manuais.
- c) A imagem articula um processo de referenciação da imagem artesanal, em que a prática de debulhar feijão é evocada como um símbolo de permanência de práticas tradicionais no contexto da agricultura familiar.
- d) A imagem evidencia um processo de simplificação referencial, em que o trabalho agrícola é reduzido a uma prática rudimentar, desvinculada de avanços tecnológicos e de estratégias produtivas contemporâneas.

Examine a letra da canção a seguir para responder às questões 57 e 58.

TEXTO III O CIO DA TERRA

Debulhar o trigo
Recolher cada bago do trigo
Forjar no trigo o milagre do pão
E se faltar de pão

Decepar a cana
Recolher a garapa da cana
Roubar da cana a doçura do mel
Se lambuzar de mel

Afagar a terra
Conhecer os desejos da terra
Cio da terra propícia estação
E fecundar o chão

Disponível em: <<https://www.lettras.mus.br/chico-buarque/86011/>>. Acesso em: 26 de maio de 2025.

Questão 57

Assinale a alternativa CORRETA acerca da progressão temática do texto da canção.

- Cada estrofe apresenta uma progressão por tematização linear, em que o rema de um verso torna-se o tema do verso seguinte, garantindo uma sequência informacional fluida e encadeada.
- A canção constrói uma progressão temática por tematização periférica, na qual as referências aos elementos agrícolas são tratadas como informações secundárias, sendo o foco central o trabalho manual.
- A articulação tema-rema é realizada por meio de uma tematização constante, em que o tema principal — a colheita agrícola — é retomado em todas as estrofes, enquanto o rema acrescenta especificidades de cada processo produtivo (trigo, cana, terra).
- A organização tema-rema da canção se dá por um processo de foco suspensivo, em que os processos de transformação agrícola (debulhar, decepar, afagar) são apresentados no início, e os resultados surgem apenas no desfecho da letra.

Questão 58

No texto III há somente verbos no infinitivo. Assinale a interpretação CORRETA dessa estratégia.

- A estratégia marca um processo de atemporalidade, permitindo que as ações representadas sejam interpretadas como possibilidades abertas, desvinculadas de um tempo específico, o que reforça o caráter cíclico da agricultura.
- A estratégia confere à letra uma interpretação de ação completada, sinalizando que os processos descritos já foram concluídos e fazem parte de uma memória discursiva estável.
- Os infinitivos presentes na canção exercem a função de modalizadores epistêmicos, indicando o grau de certeza dos processos agrícolas descritos ao longo das estrofes.
- Na letra, os infinitivos são empregados como estratégia de encapsulamento referencial, funcionando como elementos que resumem múltiplas ações em um único bloco semântico de significação.

Examine a seguinte charge para responder às questões 59 e 60:



- Mãããêêêê... tem fruta no meu agrotóxico!

Fonte: <<https://abrir.link/xdeMU>>.

Questão 59

Com base na organização informacional do texto da charge, assinale a alternativa CORRETA.

- O tópico da enunciação é expresso pelo termo “fruta”, uma vez que ele introduz a informação nova e inesperada na situação comunicativa.
- A expressão “tem fruta no meu agrotóxico!” apresenta um caso de foco contrastivo, em que a novidade informativa reside na fruta, ao contrastar com a expectativa habitual do conteúdo de um agrotóxico.
- Na estrutura discursiva da fala, “agrotóxico” desempenha a função de foco, uma vez que concentra a nova informação relevante para a interpretação da charge.
- O termo “meu” funciona como o tópico discursivo, estabelecendo um vínculo referencial com o falante, enquanto “fruta” desempenha o papel de foco, que promove a quebra de expectativa semântica.

Questão 60

Acerca do prolongamento vocálico presente no vocativo “MÃÃÃÊÊÊÊ...”, assinale a alternativa CORRETA.

- É um traço da morfologia derivacional não normativa, operando como um sufixo expressivo próprio da fala juvenil.
- Representa uma tentativa de simular a entoação emocional por meio de traços prosódicos gráficos, ao funcionar como marcador de intensidade afetiva e apelo pragmático.
- Constitui um caso de disjunção sintática, em que o elemento vocativo é deslocado da estrutura oracional para compor um enunciado autônomo, desprovido de marcas de modalização.

d) No contexto da charge, remete a um fenômeno fonético de nasalização lexicalizada, que altera semanticamente o vocativo original e o dissocia de seu valor afetivo tradicional.

Analise o texto a seguir para responder às questões 61 a 66:

TEXTO IV

POR QUE O BRASIL GUARDOU ARROZ E FEIJÃO NO 'COFRE DO APOCALIPSE'?

Imagine um grande backup de sementes de quase todo o mundo, protegendo a humanidade contra um evento apocalíptico ou catástrofe global que nos faça recomeçar do zero. Assim é o Seed Vault, conhecido como “cofre do apocalipse” ou “arca de Noé das plantas”. Foi nesse grande banco de dados genéticos que o Brasil depositou seus cultivares de arroz e feijão no fim de fevereiro, precavendo o nosso país do “fim do mundo”.

“Tive o privilégio de entregar pessoalmente as caixas para depósito nesse banco. As sementes dessas cultivares de arroz e feijão e a diversidade contida nelas estarão preservadas por décadas”, diz Elcio Perpetuo Guimarães, chefe-geral da Embrapa Arroz e Feijão, ao UOL.

Ele é operado em uma parceria entre o Ministério Norueguês de Alimentos e Agricultura, o banco regional de genes NordGen e o Crop Trust, uma organização internacional independente. A ideia, no entanto, foi concebida na década de 1980 por Cary Fowler, ex-diretor executivo do Crop Trust, e só começou a se tornar realidade depois que um Tratado Internacional de Sementes, negociado pela ONU, foi assinado em 2001.

Disponível em: <<https://abrir.link/wlxUt>>. Adaptado. Acesso em: 26 de maio de 2025.

Questão 61

Acerca do substantivo “cultivar”, conforme empregado no texto, assinale a alternativa CORRETA.

- a) O substantivo “cultivar” é empregado como uma nominalização técnica, derivada de um processo de verbalização do termo “cultivar”, funcionando como um sinônimo de “plantio” ou “colheita”.
- b) O substantivo “cultivar” é um exemplo de encapsulamento referencial, operando como um substituto generalista para “produtos agrícolas”, garantindo a coesão textual sem perda de especificidade.
- c) A expressão “cultivares de arroz e feijão” representa um caso de polissemia, em que o termo

pode ser interpretado tanto como “processo de cultivo” quanto como “sementes selecionadas para cultivo”.

- d) Em contextos de uso técnico-científico, como no texto, “cultivar” refere-se a uma variedade específica de planta cultivada, evidenciando um processo de especialização lexical que restringe seu significado ao campo agrícola.

Questão 62

Assinale a alternativa que justifica o emprego do termo destacado em: “Imagine um grande backup de sementes de quase todo o mundo...”.

- a) Opera como uma metáfora cultural importada, mas substituível por equivalentes nativos com idêntica carga semântica, como suporte ou auxílio, sem perda de especificidade técnica.
- b) Trata-se de um empréstimo lexical, empregado no texto com valor metafórico e analógico, conferindo ao discurso um tom de atualidade e alinhamento com jargões técnicos internacionalizados.
- c) É um exemplo de empréstimo semântico, pois, embora seja uma palavra estrangeira, sua forma fonológica foi incorporada ao português com significado idêntico ao original, sendo assim um caso de calque lexical.
- d) Constitui um estrangeirismo não adaptado morfológicamente, empregado com valor figurado e metafórico, o que o caracteriza como um empréstimo estilístico de baixa tecnicidade.

Questão 63

No texto, diversas expressões são utilizadas para retomar e recategorizar o referente *Seed Vault*, tais como backup de sementes, cofre do apocalipse, arca de Noé das plantas e grande banco de dados genéticos. Assinale a alternativa CORRETA sobre a progressão desse referente.

- a) A sequência de termos configura uma progressão referencial por anáfora direta, em que todas as expressões repetem a nomeação *Seed Vault*.
- b) A presença de expressões metafóricas como arca de Noé das plantas rompe a cadeia referencial por fuga de campo semântico, sendo incompatível com a coerência terminológica esperada em textos informativos.
- c) O uso de diferentes expressões para o *Seed Vault* constitui um caso de correferência estilística não intencional, marcada por imprecisão lexical e ausência de controle coesivo sobre o referente.

d) A progressão referencial é realizada por estratégias de correferência e recategorização metafórica, mediante as quais cada expressão reformula o referente inicial com diferentes graus de axiologização.

Questão 64

Assinale a função da vírgula antes da aditiva “e” em: “A ideia, no entanto, foi concebida na década de 1980 por Cary Fowler, ex-diretor executivo do Crop Trust, e só começou a se tornar realidade depois (...)”.

- a) A vírgula ocorre porque marca o encerramento de um aposto, não sendo motivada pela presença da conjunção “e”, mas pela necessidade de isolar a intercalação.
- b) Trata-se de um caso de vírgula pleonástica, ou seja, inserida por convenção gráfica, sem função sintática ou discursiva, o que a torna opcional e irrelevante para a interpretação do enunciado.
- c) A vírgula precede a conjunção e marca uma intercalação sintática, sendo obrigatória por isolar o sujeito posposto da oração coordenada aditiva, segundo norma-padrão gramatical.
- d) É empregada para evitar ambiguidade rítmica e estrutural, já que o segundo membro coordenado introduz uma estrutura oracional complexa e de peso informativo maior, o que autoriza a inserção de pausa gráfica antes do conectivo.

Questão 65

No trecho “precaçando o nosso país do ‘fim do mundo’”, a oração reduzida de gerúndio expressa:

- a) Simultaneidade processual.
- b) Consequência implícita.
- c) Finalidade pragmática.
- d) Simultaneidade aspectual.

Questão 66

Em “Imagine um grande backup de sementes de quase todo o mundo, protegendo a humanidade contra um evento apocalíptico ou catástrofe global que nos faça recomeçar do zero”, assinale a alternativa que julga CORRETAMENTE a eventual substituição do termo destacado no excerto por “fizesse”.

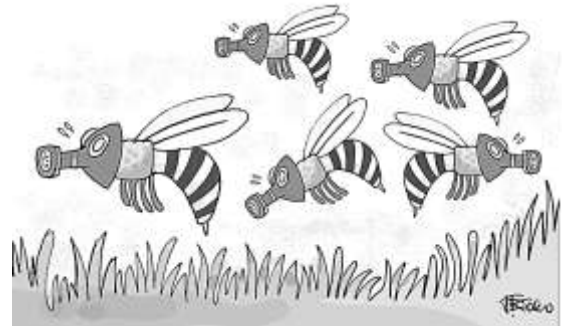
- a) A troca resultaria em erro de concordância entre modos verbais, pois o imperativo “imagine” exige, para a oração subordinada, um verbo no infinitivo pessoal.
- b) O uso de “faça” é incompatível com “imagine”, e a forma “fizesse” corrige essa dissonância

aspectual ao alinhar o tempo da subordinada ao modo subjuntivo hipotético da oração principal.

- c) A substituição comprometeria a correlação verbal, pois “imagine” convoca o presente do subjuntivo como projeção de futuro, e “fizesse” deslocaria essa projeção para um passado hipotético incompatível com o contexto.
- d) A forma “fizesse” seria mais adequada estilisticamente, pois reforçaria a ideia de eventualidade e mitigaria o tom assertivo presente em “faça”, sem alterar a função sintática da oração subordinada.

Questão 67

Examine a imagem a seguir:



Fonte: <<https://abrir.link/xdeMU>>.

Na imagem, observa-se a representação de insetos voadores com corpo semelhante ao de abelhas, mas cujas cabeças foram substituídas por máscaras de gás, e cuja trajetória é acompanhada por partículas visíveis no ar. A leitura da imagem depende do seguinte processo inferencial:

- a) Dedução formal a partir de pistas icônicas fixas.
- b) Inferência lexical baseada em legenda implícita.
- c) Ativação de conhecimento de mundo.
- d) Antecipação lógica por estrutura narrativa linear.

Analise o texto a seguir para responder às questões 68 a 75.

TEXTO V**GUARDIÕES DA BIODIVERSIDADE: UMA VIAGEM AO NÚCLEO DO BANCO MUNDIAL DE SEMENTES**

Em outubro de 2023, o Instituto de Recursos Genéticos Vegetais do Gana tornou-se a 100ª instituição a partilhar as suas plantas com a Noruega. Em quatro caixas, o Gana enviou um total de 422 variedades de arroz, milho, leguminosas e solanáceas, como as beringelas locais. Para tal, tiveram de

preparar o material vegetal antes do envio, de acordo com os escrupulosos métodos noruegueses.

A primeira parte do processo consiste em seleccionar as sementes ou partes de plantas com as melhores características. Normalmente, são incluídas cerca de 500 sementes em cada lote, embora isso dependa, naturalmente, do tamanho da semente. Uma vez seleccionadas, costumavam ser colocadas numa garrafa de vidro hermética, mas actualmente são seladas numa embalagem de alumínio e refrigeradas para serem enviadas para a Noruega. No entanto, como não há pessoal permanente no banco-bunker, os envios só podem ser efectuados em determinados meses, quando o clima permite um acesso seguro às instalações.

Disponível em: <<https://abrir.link/jPVus>>. Adaptado. Acesso em: 26 de maio de 2025.

Questão 68

No trecho da matéria, publicada na revista *National Geographic* de Portugal, o emprego do determinante definido em “o Gana enviou um total de 422 variedades...” reflete:

- a) Traço de interferência do francês no português europeu.
- b) Variação diatópica entre português europeu e brasileiro.
- c) Regência obrigatória prevista na norma-padrão brasileira.
- d) Estilização enfática marcada pelo uso não obrigatório do determinante.

Questão 69

No trecho “costumavam ser colocadas numa garrafa de vidro hermética”, a construção verbal constitui um caso de:

- a) Estrutura passiva analítica com verbo auxiliar modal.
- b) Locução verbal em voz passiva com verbo auxiliar aspectual de habitualidade.
- c) Passiva sintética com indeterminação do agente por elipse.
- d) Perífrase verbal causativa com sujeito agente de terceira pessoa elidido.

Questão 70

No trecho “de acordo com os escrupulosos métodos noruegueses”, o adjetivo destacado realiza semanticamente:

- a) Uma avaliação intensificadora com carga axiológica positiva.
- b) Um qualificativo afetivo com função epistêmica.

- c) Um juízo modal deôntico, com valor de exigência normativa.
- d) Uma valoração irônica que relativiza o rigor metodológico.

Questão 71

No trecho “como as beringelas locais”, observa-se o uso da grafia beringela, com g, em vez da forma usual no português brasileiro, berinjela. Essa diferença ortográfica manifesta:

- a) Um arcaísmo lexical mantido no português europeu.
- b) Um erro de transcrição fonética decorrente da oralidade.
- c) A aplicação da norma ortográfica própria do português europeu.
- d) Um empréstimo morfológico do inglês mantido apenas em Portugal.

Questão 72

Considere o seguinte trecho do Acordo Ortográfico da Língua Portuguesa (2009):

Base IV

Das sequências consonânticas:

1º) O c, com valor de oclusiva velar, das sequências interiores cc (segundo c com valor de sibilante), cç e ct, e o p das sequências interiores pc (c com valor de sibilante), pç e pt, ora se conservam, ora se eliminam.

Assim:

- A) Conservam-se nos casos em que são invariavelmente proferidos nas pronúncias cultas da língua: compacto, convicção, convicto, ficção, friccionar, pacto, pictural; adepto, apto, díptico, erupção, eucalipto, inepto, núpcias, raptó.
- B) Eliminam-se nos casos em que são invariavelmente mudos nas pronúncias cultas da língua: ação, acionar, afetivo, aflição, aflito, ato, coleção, coletivo, direção, diretor, exato, objeção; adoção, adotar, batizar, Egito, ótimo.

No trecho do texto V “consiste em seleccionar as sementes com as melhores características”, o uso da forma destacada /sə.lək.sjɔ.'nar/ reflete:

- a) Uma grafia arcaica e incorreta segundo todas as normas atuais do português.
- b) A manutenção de consoante muda que deveria ter sido eliminada em todas as variedades do português.
- c) Um uso irregular que viola a norma culta prevista no Acordo Ortográfico.

d) A grafia normativa do português europeu antes do Acordo Ortográfico, ainda persistente em vasta gama de publicações.

Questão 73

Considere o trecho a seguir:

“Mas há de ser referido que, no caso da língua portuguesa, de fato estávamos com uma situação aberrante de duas ortografias oficiais para o mesmo idioma. Cabe, entretanto, insistir, já de início, no fato de que tem de ser desqualificada in limine qualquer reação ao empreendimento que se assente na invocação de um perigo ou uma ameaça de alteração na língua portuguesa que aqui ou acolá se usa. A recusa de tal invocação assenta-se fortemente no fato de que estamos a falar apenas de fixação ortográfica, e, portanto, de representação gráfica de sons da língua, fixação que vai do som em função para o sinal gráfico, nunca do sinal para o som em função.”

(Neves, M.H.M. O acordo ortográfico da língua portuguesa e a meta de simplificação e unificação. Revista Delta, 26 ed., 2010).

No trecho, Moura Neves critica reações ao Acordo Ortográfico e afirma que ele trata apenas da “representação gráfica de sons da língua”. Assinale **CORRETAMENTE** a alternativa que indica a dicotomia linguística clássica ao fazer essa distinção.

- a) Fonema *versus* letra.
- b) Oralidade *versus* escrita.
- c) Norma culta *versus* uso coloquial.
- d) Sincronia *versus* diacronia.

Questão 74

No trecho “os envios só podem ser efectuados em determinados meses”, o adjetivo destacado expressa:

- a) Restrição referencial explícita.
- b) Valor indefinido.
- c) Inclusão genérica.
- d) Determinação categorial com valor distributivo uniforme.

Questão 75

Assinale a alternativa que justifica a grafia numérica dos numerais como em “o Gana enviou um total de 422 variedades de arroz...”.

- a) Números cardinais superiores a cem devem ser sempre grafados por extenso para evitar ambiguidade de leitura.
- b) A grafia com algarismos arábicos só é aceitável em contextos informais ou jornalísticos.
- c) O uso de algarismos é preferido quando o numeral aparece como dado estatístico ou quantitativo objetivo.

d) O número é precedido da palavra “total”, o que exige o uso de numerais escritos por extenso, segundo o Novo Acordo Ortográfico da Língua Portuguesa.

Considere o texto a seguir para responder às questões 76 a 79.

TEXTO VI**CUSTO DE CESTA BÁSICA IDEAL
PARA UMA PESSOA CHEGA A R\$ 432 EM
ABRIL**

Levantamento do Instituto Pacto Contra a Fome mostrou que a cesta básica ideal para uma alimentação saudável no Brasil teve um custo de R\$ 432 por pessoa em abril deste ano. Isso representa 21,4% da renda média per capita dos brasileiros, estimada em R\$ 2.020, de acordo com dados da Pesquisa Nacional por Amostra de Domicílios Contínua (Pnad Contínua), divulgados no último dia 8 pelo Instituto Brasileiro de Geografia e Estatística (IBGE).

Os dados constam na edição de maio do Boletim Mensal de Monitoramento da Inflação dos Alimentos, realizado pelo instituto. A publicação revelou ainda que mais de 70% da população brasileira não tem renda suficiente para arcar com os custos dessa alimentação adequada e com as demais despesas. Além disso, a entidade ressalta que mais de 10% da população vive com uma renda inferior ao valor total da cesta, o que equivale a cerca de 21,7 milhões de pessoas.

“Essa estimativa revela que, mesmo sendo um direito garantido, a alimentação adequada está fora do alcance da maioria da população. Nosso objetivo é evidenciar a distância entre a garantia constitucional e a realidade econômica das famílias”, afirmou, em nota, o gerente de Inteligência Estratégica do Pacto Contra a Fome, Ricardo Mota. Sem monitoramento contínuo e políticas públicas efetivas e baseadas em evidências, o enfrentamento da insegurança alimentar continua ineficaz. Segundo o boletim, o impacto da inflação alimentar é até 2,5 vezes maior para famílias vulneráveis do que para as de alta renda.

Disponível em: <<https://abrir.link/QQrGp>>. Adaptado. Acesso em: 26 de maio de 2025.

Questão 76

No texto, a sequência argumentativa constrói-se com base:

- a) No encadeamento de dados estatísticos e juízos avaliativos, que sustentam uma tese crítica sobre a efetividade das políticas públicas.
- b) Na alternância entre argumentos de autoridade e causa final, com predomínio de modalização hipotética.
- c) Na progressão factual cumulativa e descritiva, sem orientação argumentativa explícita.
- d) Na sobreposição de exemplificações narrativas e modalizadores epistêmicos de incerteza.

Questão 77

No trecho “Os dados constam na edição de maio do Boletim Mensal de Monitoramento da Inflação dos Alimentos, realizado pelo instituto”, a forma destacada pode gerar ambiguidade interpretativa quanto à concordância devido:

- a) À sequência de complementos preposicionados introduzidos por “de”, que enfraquece a hierarquia sintática e permite mais de uma leitura de vínculo com o particípio.
- b) À multiplicidade de possíveis sujeitos preposicionados, o que torna obrigatória a reescrita com oração explicativa para desambiguar.
- c) Ao uso do verbo constar, que admite particípio com função de predicativo, produzindo ambiguidade por reanálise.
- d) À duplicidade de núcleos coordenados, fazendo com que “realizado” oscile entre referência a “dados” e “instituto”.

Questão 78

No trecho “Essa estimativa revela que, mesmo sendo um direito garantido, a alimentação adequada está fora do alcance da maioria da população”, a concessão é realizada por meio:

- a) Da forma verbal “sendo”, que, por sua natureza aspectual inacabada, carrega valor concessivo inerente.
- b) Da elipse do operador adversativo, que produz concessão implícita por justaposição semântica.
- c) Da estrutura causal invertida, cujo sentido é reconfigurado pelo valor argumentativo do verbo “revela”.
- d) Do advérbio “mesmo”, que atua como operador concessivo anteposto a uma oração reduzida de gerúndio.

Questão 79

No trecho “[...] o impacto da inflação alimentar é até 2,5 vezes maior para famílias vulneráveis do que para as de alta renda [...]”, o apagamento do termo “famílias” na segunda ocorrência constitui:

- a) Elipse nominal.
- b) Coordenação assimétrica de núcleos.
- c) Anáfora zero.
- d) Truncamento.

Questão 80

Analise a seguinte imagem:

Não vai ter uva passa no arroz, se não tiver arroz



Não vai ter uva passa no arroz, se não tiver arroz.

Fonte: <https://extra.globo.com/economia-e-financas/alta-de-ate-320-nos-precos-de-itens-da-cesta-basica-como-arroz-gera-memes-nas-redes-sociais-24631029.html>

No enunciado “Não vai ter uva passa no arroz, se não tiver arroz”, a estrutura condicional pode ser formalizada como:

- a) Se não p, então não q.
- b) Se p, então não p.
- c) Se q, então p.
- d) Se não q, então não p.

QUESTÃO DISCURSIVA

Questão 01

I- “O agro é tech, o agro é pop, o agro é tudo.”
(Slogan de campanha da Rede Globo)

II- ADUBO PRÉ-HISTÓRICO FOI PLANEJADO POR INDÍGENAS DA AMAZÔNIA NO PASSADO

Um novo estudo traz evidências de que a terra preta amazônica, com alto teor de carbono e nutrientes, teria sido criada intencionalmente há milhares de anos. De acordo com os cientistas, os nativos manipulavam o lixo e o fogo de maneira controlada para elevar a produtividade de alimentos, o que teria aumentado a fertilidade do solo da floresta ao longo dos anos.

A pesquisa revela que esse solo é uma herança do manejo da terra feito pelos povos indígenas que viveram na floresta nos últimos 5 mil anos. A terra preta é um solo mais fértil que outros bastante arenosos presentes na região tropical. Por esse motivo, é mais requisitado para o plantio.

Disponível em: <<https://jornal.usp.br/ciencias/adubo-pre-historico-foi-planejado-por-indigenas-da-amazonia-no-passado/>>. Adaptado. Acesso em: 26 de junho de 2025.

III- O AGRO BRASILEIRO ALIMENTA 800 MILHÕES DE PESSOAS

O Brasil, além de alimentar adequadamente sua população de 212,235 milhões de pessoas, está se tornando importante supridor de alimentos para o mundo. As exportações do agro brasileiro aumentaram de 20,6 bilhões de dólares para 96,9 bilhões de dólares, entre os anos 2000 e 2019, com destaque para soja, carnes, milho, algodão e produtos florestais (MAPA, 2020).

Disponível em: <<https://www.embrapa.br/busca-de-noticias/-/noticia/59784047/o-agro-brasileiro-alimenta-800-milhoes-de-pessoas-diz-estudo-da-embrapa>>. Adaptado. Acesso em: 26 de junho de 2025.

IV- MONOCULTURAS CONTRIBUEM COM CRISE CLIMÁTICA, MAS SOFREM CONSEQUÊNCIAS

Para Arlène Alpha, especialista do Cirad, órgão francês de pesquisa agrônômica, o principal modelo de produção de alimentos hoje, baseado em grandes campos abertos de monoculturas, com processos padronizados e uso intensivo de agrotóxicos e de água, está fadado ao fracasso.

"Esse sistema de produção foi, na verdade, capaz de fornecer comida barata, mas o problema é o

custo oculto disso. Os custos são muitos na nutrição e na saúde, mas também no meio ambiente, na perda de biodiversidade e nas mudanças climáticas", explica a especialista.

Segundo ela, não há uma fórmula mágica para resolver o problema, mas há sistemas alternativos que têm bem menos impactos na saúde humana e no meio ambiente, e eles devem ser incentivados. Exemplos são técnicas de agroecologia e o uso de uma abordagem territorial, com o aproveitamento de recursos locais e conhecimentos indígenas.

Disponível em: <<https://agenciabrasil.ebc.com.br/meio-ambiente/noticia/2025-03/monoculturas-contribuem-com-crise-climatica-mas-sofrem-consequencias>>. Adaptado. Acesso em: 26 de junho de 2026.

Com base nos excertos de referência, redija um texto dissertativo-argumentativo, analisando os contrastes discursivos entre os saberes indígenas e o discurso do agronegócio, com atenção às estratégias linguísticas de valorização, apagamento ou exotização de determinados saberes.

RASCUNHO

1	
2	
3	
4	
5	
6	
7	
8	
9	
10	
11	
12	
13	
14	
15	
16	
17	
18	
19	
20	
21	
22	
23	
24	
25	
26	
27	
28	
29	
30	