

Nome: _____

**ASSISTENTE – TI – PROVA 01****PROVA ESCRITA OBJETIVA****CADERNO DE QUESTÕES**

ATENÇÃO: Transcreva no espaço do seu CARTÃO-RESPOSTA, com sua caligrafia usual, a frase abaixo. **A ausência desta acarretará a eliminação do candidato.**

A palavra é prata, o silêncio é ouro.

Leia atentamente as instruções abaixo e aguarde a autorização para abertura deste caderno de questões.

1. Confira o CADERNO DE QUESTÕES nos primeiros 30 minutos de prova. Caso haja algum erro de impressão, ausência de questão, dentre outros, a prova poderá ser substituída nesse intervalo de tempo.
2. Assine seu nome no espaço próprio do CARTÃO-RESPOSTA, utilizando caneta esferográfica de tinta azul ou preta. A não assinatura incide na DESCLASSIFICAÇÃO DO CANDIDATO.
3. Para cada uma das questões objetivas, são apresentadas 4 opções identificadas com as letras A, B, C, D. Assinale apenas uma opção em cada questão, caso contrário, ela será nula.
4. Não dobre, não amasse, nem manche o CARTÃO-RESPOSTA. Ele NÃO poderá ser substituído.
5. O tempo disponível para esta prova é de **4h**.
6. Reserve os 30 minutos finais para marcar seu CARTÃO-RESPOSTA. Os rascunhos e as marcações assinaladas no CADERNO DE QUESTÕES não serão considerados na avaliação.
7. Quando terminar a prova, entregue-a ao fiscal SEM FALTAR NENHUMA PÁGINA OU PARTE DELA, juntamente com o CARTÃO-RESPOSTA. Em seguida, assine a LISTA DE PRESENÇA. Caso o CADERNO DE QUESTÕES E/OU o CARTÃO-RESPOSTA estejam rasgados ou incompletos, o candidato será eliminado.
8. Os candidatos, após entrarem na sala da prova, somente poderão retirar-se após decorridas duas horas do início de aplicação da prova.
9. O candidato também será excluído do certame caso:
 - a) Utilize, durante a realização da prova, máquinas e/ou relógios de calcular, bem como rádios, gravadores, fones de ouvido, telefones celulares ou fonte de consulta de qualquer espécie.
 - b) Ausente-se da sala de prova levando consigo o CADERNO DE QUESTÕES, antes do tempo estabelecido, e/ou CARTÃO-RESPOSTA.
 - c) Deixe de assinalar corretamente o campo no CARTÃO-RESPOSTA.

GABARITO

01	02	03	04	05	06	07	08	09	10	11	12	13	14	15	16	17	18	19	20
21	22	23	24	25	26	27	28	29	30	31	32	33	34	35	36	37	38	39	40
41	42	43	44	45	46	47	48	49	50	51	52	53	54	55	56	57	58	59	60
61	62	63	64	65	66	67	68	69	70	71	72	73	74	75	76	77	78	79	80
81	82	83	84	85	86	87	88	89	90	91	92	93	94	95	96	97	98	99	100

ASSISTENTE – TI – PROVA 01**CONHECIMENTOS BÁSICOS****TEXTO I**

A aprovação do III Plano Nacional de Segurança Alimentar e Nutricional (Plansan) 2025-2027, principal instrumento da política brasileira de Segurança Alimentar e Nutricional, foi publicada no Diário Oficial da União desta quarta-feira, 5 de março. O III Plansan reforça o compromisso do Governo Federal de retirar o Brasil do Mapa da Fome até 2026.

A decisão pela aprovação unânime foi tomada pelo Pleno Ministerial da Câmara Interministerial de Segurança Alimentar e Nutricional (Caisan), ainda na segunda quinzena de fevereiro. O documento estabelece 18 estratégias intersetoriais e 219 iniciativas voltadas à segurança alimentar e nutricional e considera desafios como aumento dos preços de alimentos, fome em territórios específicos (Amazônia, povos indígenas e população em situação de rua) e impactos das mudanças do clima.

“É um marco no processo de reconstrução das políticas públicas de segurança alimentar e nutricional, e parte do esforço do governo brasileiro de erradicar novamente a fome e garantir o direito humano à alimentação adequada da população brasileira”, pontuou o ministro Wellington Dias (Desenvolvimento e Assistência Social, Família e Combate à Fome).

Disponível em: <<https://www.gov.br/secom/pt-br/assuntos/noticias/2025/03/plano-de-seguranca-alimentar-e-nutricional-projeta-que-brasil-saira-do-mapa-da-fome-ate-2026>>. Adaptado. Acesso em: 20 de maio de 2025.

TEXTO II**A CASA QUE A FOME MORA**

(...)

Eu pensava que a fome
Fosse magricela e feia,
Mas era uma sereia
De corpo espetacular
E quem iria culpar
Aquela linda princesa
De tirar o pão da mesa

Dos subúrbios da cidade
Ou pisar sem piedade
Numa criança indefesa?

Engoli três vezes nada
E perguntei o seu nome
Respondeu-me: sou a fome
Que assola a humanidade,
Ataco vila e cidade,
Deixo o campo moribundo,
Eu não descanso um segundo
Atrofiando e matando,
Me escondendo e zombando
Dos governantes do mundo.

Me alimento das obras
Que são superfaturadas,
Das verbas que são guiadas
Pro bolsos dos marajás
E me escondo por trás
Da fumaça do canhão,
Dos supérfluos da mansão,
Da soma dos desperdícios,
Da queima dos artifícios
Que cega a população

(...)

Se vocês continuarem
Me caçando nas favelas,
Nos lamaçais das vielas,
Nunca vão me encontrar,
Eu vou continuar
Usando o terno xadrez,
Metendo a bola da vez,
Atrofiando e matando,
Me escondendo e zombando
Da burrice de vocês.

Fonte: Melo, Antônio Francisco Teixeira. *A casa que a fome mora*. Fortaleza: Imeph, 2016. p. 8.

TEXTO III

Fonte: Portal DCM, *Diário do Centro do Mundo*. Disponível em: <<https://shre.ink/eFqT>>. A imagem mostra um homem com roupas remendadas e duas moedas na mão diante de um local com placa “ossougue”, onde estão expostos ossos. Acesso: 07 de junho de 2025.

Questão 01

Sobre as tensões discursivas homologadas pelos textos I, II e III, é CORRETO afirmar que:

- a) Os três textos convergem para uma homogeneização discursiva que evidencia uma constante consonância entre políticas públicas e práticas sociais.
- b) A caricatura representada no Texto III serve ao propósito de deslegitimar os mecanismos oficiais de combate à fome.
- c) A materialização discursiva da fome nos Textos II e III desloca o sentido político do Texto I, configurando um ato de intertextualidade explícita que reforça a neutralidade estatal.
- d) O Texto I institui um processo de legitimação política mediante o uso de estratégias que visam à construção de credibilidade estatal, enquanto os Textos II e III denunciam, por meio da linguagem metafórica e caricatural, a manutenção da desigualdade.

Questão 02

No trecho do Texto I, em “O documento estabelece 18 estratégias intersetoriais e 219 iniciativas voltadas à segurança alimentar e nutricional e considera desafios como aumento dos preços de alimentos [...]”, a coesão textual é promovida por meio de:

- a) Elipse de elementos repetitivos.
- b) Anáfora e catáfora.
- c) Conjunções subordinativas adversativas.
- d) Encadeamento lógico sequencial.

Questão 03

Assinale a alternativa em que o período é ambíguo.

- a) Wellington Dias afirmou que o plano beneficiará as famílias ao anunciar a medida.
- b) O governo elaborou políticas públicas para combater a fome.
- c) O plano de segurança alimentar foi aprovado pelos ministros.
- d) As novas estratégias beneficiam famílias em situação de vulnerabilidade.

Questão 04

No Texto II, a representação metafórica da fome como “(...) sereia / De corpo espetacular” é uma

operação pragmática de ironia. Nessa perspectiva, é possível AFIRMAR que o uso da ironia:

- a) Funciona como uma estratégia de descrição acrítica do fenômeno da fome.
- b) Constitui uma ferramenta de denúncia, pois, ao ironizar a fome, explicita o desmascaramento do discurso oficial.
- c) Realiza um ato de convencimento, levando o leitor à aceitação passiva das condições representadas.
- d) Estabelece um ato de cortesia linguística, suavizando a representação da miséria.

Questão 05

Em “Me alimento das obras / Que são superfaturadas, / Das verbas que são guiadas / Pro bolsos dos marajás”, os períodos subordinados expressam:

- a) Causa.
- b) Restrição.
- c) Consequência.
- d) Finalidade.

Questão 06

O texto III estabelece um diálogo interdiscursivo com o discurso sobre segurança alimentar presente no Texto I. A expressão “Ossougue”, neologismo presente na imagem, pode ser interpretada como:

- a) Um tipo de sequência narrativa que evidencia múltiplas vozes sociais marginalizadas.
- b) Um índice de intertextualidade que conecta o discurso político ao discurso popular sobre a fome.
- c) Uma metáfora que reforça o argumento da segurança alimentar como direito constitucional.
- d) Uma forma de ironia visual que denuncia a precarização do acesso à alimentação digna.

Questão 07

Considere o verso do Texto II: “Me escondendo e zombando / Dos governantes do mundo”. A respeito dos aspectos morfossintáticos e semânticos, os verbos “escondendo” e “zombando”:

- a) Expressam processos circunstanciais de modo, indicando a forma como a fome se perpetua.
- b) Estabelecem relações de causalidade semântica com o substantivo “governantes”.
- c) Operam sob um aspecto de duração e evidenciam a natureza contínua das consequências sociais.
- d) Funcionam como predicativos do sujeito implícito “fome”, estabelecendo uma relação de atribuição.

Questão 08

Considere a seguinte charge:



Charge: Duke (domtotal.com)

Bons tempos aqueles em que nossa preocupação era que nossos filhos não mexessem com tóxico em vez de agrotóxico!

Charge: Duke (domtotal.com)

Na charge de Duke, a relação entre os termos “tóxico” e “agrotóxico” estabelece um processo de gradação de significado que transcende a composição morfológica. Dessa forma, assinale a alternativa que melhor explica essa gradação semântica no contexto discursivo da charge.

- a) A passagem de “tóxico” para “agrotóxico” representa uma expansão semântica restrita ao campo da agricultura, sem implicações sociopolíticas ou críticas sociais no discurso da charge.
- b) A gradação ocorre pela ampliação de um efeito semântico negativo, “tóxico”, que refere-se a drogas em geral, enquanto “agrotóxico” amplifica essa nocividade no contexto da produção alimentar, sugerindo um envenenamento sistêmico.
- c) O termo “agrotóxico” carrega um distanciamento discursivo em relação a “tóxico”, por perder o sentido de substância venenosa e atualizar um sentido de impacto ambiental e social associado ao modelo agrícola contemporâneo.
- d) No contexto discursivo da charge, “tóxico” e “agrotóxico” são empregados como sinônimos intercambiáveis, reforçando uma crítica genérica ao uso de substâncias químicas em alimentos.

Questão 09

Analisando o Texto III e a charge do cartunista Duke, com base nos processos de formação das palavras “ossougue” e “agrotóxico” e em suas implicações discursivas, assinale a alternativa CORRETA.

- a) A formação de “ossougue” estabelece uma crítica interdiscursiva que reflete a carestia da carne, utilizando o neologismo para intensificar a denúncia social.
- b) Em “ossougue”, a fusão semântica dos radicais revela um processo de derivação imprópria, uma vez que altera a classe gramatical original das palavras envolvidas.
- c) A presença do prefixo “agro-”, em “agrotóxico”, é um exemplo de derivação regressiva, em que o radical é encurtado para gerar novas palavras.
- d) Em “agrotóxico”, a justaposição dos elementos “agro-” e “tóxico” atenua o efeito de periculosidade, destacando o uso agrícola como essencial para a produção.

Questão 10

Assinale a alternativa que justifica o emprego não culto da vírgula no enunciado do Texto I: “É um marco no processo de reconstrução das políticas públicas de segurança alimentar e nutricional, e parte do esforço do governo brasileiro de erradicar novamente a fome (...)”.

- a) A vírgula é empregada para separar dois elementos coordenados de grande extensão, tendo em vista descongestionar sintaticamente o período.
- b) O uso da vírgula se justifica pela intenção de destacar a expressão “parte do esforço do governo brasileiro”, conferindo-lhe maior relevância discursiva no enunciado.
- c) A pontuação é necessária para evidenciar uma relação adversativa implícita entre “marco no processo de reconstrução” e “parte do esforço do governo brasileiro”.
- d) A vírgula sinaliza um processo de elipse do verbo “é”, indicando que a estrutura do período não está completa semanticamente sem essa pausa.

Questão 11

Considere o trecho a seguir:

“O documento estabelece 18 estratégias intersetoriais e 219 iniciativas voltadas à segurança alimentar e nutricional e considera desafios como aumento dos preços de alimentos, fome em territórios específicos (Amazônia, povos indígenas e população em situação de rua) e impactos das mudanças do clima.”.

Assinale a alternativa que melhor descreve a função do termo entre parênteses no enunciado apresentado.

- a) Predicativo do objeto, dado que o termo entre parênteses atribui uma condição ao objeto “territórios específicos”.

- b) Adjunto adnominal, visto que os elementos dentro dos parênteses qualificam “territórios específicos”, atribuindo-lhes características de localização geográfica.
- c) Aposto explicativo, pois o termo entre parênteses amplia e esclarece o significado do sintagma “territórios específicos”, estabelecendo uma relação de equivalência semântica.
- d) Adjunto adverbial de lugar, já que os parênteses indicam a localização das populações afetadas, caracterizando espacialmente a fome.

Questão 12

Com base na estrofe do Texto II a seguir, assinale a alternativa que melhor explica a distribuição de responsabilidade no texto.

“Se vocês continuarem / Me caçando nas favelas, /
Nos lamaçais das vielas, / Nunca vão me encontrar, /
Eu vou continuar / Usando o terno xadrez, /
Metendo a bola da vez, / Atrofiando e matando, / Me
escondendo e zombando / Da burrice de vocês.”

- a) O eu lírico assume a culpa pelos efeitos da fome, destacando que ela se perpetua por sua própria força.
- b) O enunciador responsabiliza as pessoas que buscam a fome nos lugares errados, enquanto ela se esconde em espaços simbolizados pelo “terno xadrez”.
- c) A responsabilidade é atribuída aos moradores das favelas e vielas, que convivem com a fome diariamente.
- d) A estrofe demonstra que a fome é inevitável e que ninguém é realmente responsável por ela.

Questão 13

No enunciado “A decisão pela aprovação unânime foi tomada pelo Pleno Ministerial da Câmara Interministerial de Segurança Alimentar e Nutricional (Caisan), ainda na segunda quinzena de fevereiro.”, o operador argumentativo “ainda” manifesta uma relação temporal específica em relação ao processo decisório.

Assinale a alternativa que melhor explica o uso insólito desse operador no contexto do enunciado, considerando o mês de publicação da notícia, março de 2025.

- a) O termo “ainda” indica uma antecipação temporal, sugerindo que a decisão foi tomada antes do esperado, denotando agilidade no processo.

- b) O operador “ainda” expressa continuidade no tempo, indicando que a decisão do Pleno Ministerial permanece válida até o momento atual.
- c) O uso de “ainda” manifesta um distanciamento temporal em relação ao presente, sugerindo que a decisão já estava consolidada desde fevereiro.
- d) O operador “ainda” marca uma relação de contraste com outros processos decisórios, destacando a excepcionalidade da decisão em fevereiro.

Questão 14

Considerando o fragmento adaptado do Texto I, “O III Plansan reforça o compromisso do Governo Federal de retirar o Brasil do Mapa da Fome até 2026, por meio de estratégias voltadas à erradicação da pobreza extrema e à segurança alimentar e nutricional.”, assinale a alternativa que melhor explica os efeitos de sentido gerados pelo uso da crase.

- a) O emprego da crase marca um distanciamento temporal em relação aos objetivos traçados pelo III Plansan, reforçando uma expectativa futura.
- b) A presença da crase sugere uma ideia de generalização dos conceitos de erradicação da pobreza e segurança alimentar, ampliando o escopo das estratégias mencionadas.
- c) A marcação da crase nos dois termos destaca uma hierarquia de importância entre “erradicação da pobreza extrema” e “segurança alimentar e nutricional”, sugerindo que a primeira é prioritária no plano estratégico.
- d) O uso da crase nesses contextos evidencia uma relação de especificidade e direcionamento das estratégias, reforçando que as ações são voltadas diretamente para a erradicação e para a segurança alimentar.

Questão 15

Considere as informações a seguir sobre a construção de tabelas-verdade:

- As letras maiúsculas P, Q, R, T, S representam proposições, cada uma delas podendo ser verdadeira (V) ou falsa (F), mas nenhuma delas simultaneamente verdadeira e falsa.
- Os símbolos $*$, \wedge , \vee , \rightarrow são operadores (ou conectivos) lógicos, com os quais podem ser construídas novas proposições e significam **não**, **e**, **ou**, **se**, **então**, respectivamente.
- Parênteses e colchetes são sinais (ou símbolos) de associação de proposições.

Analise as seguintes sentenças:

- I- Se P, Q e R são verdadeiras, então $R \wedge [*(P \vee Q)]$ é falsa.
- II- Se P, Q, R e S são todas verdadeiras, então $(P \wedge Q) \vee [*(R \wedge S)]$ é verdadeira.
- III- $*(P \wedge Q)$ e $(*P) \wedge (*Q)$ são idênticas.
- IV- $*[*(P \wedge Q)]$ e $P \vee Q$ são idênticas.
- V- Se P, Q e T são falsas, então $[*(P \wedge Q)] \rightarrow T$ também é falsa.

O número de sentenças CORRETAS é:

- a) Uma.
- b) Duas.
- c) Três.
- d) Quatro.

Questão 16

O produto dos números primos maiores do que 1 (um), que dividem exatamente o número 2025, é igual a:

- a) 6.
- b) 10.
- c) 15.
- d) 21.

Questão 17

Considere o seguinte contexto:

Em uma partida Flamengo *versus* Vasco, realizada no Maracanã, um terço do público presente torcia pelo Flamengo, um quarto torcia pelo Vasco e os outros 26.250 espectadores presentes no estádio torciam por outros clubes.

Nessas condições, o total de torcedores que compareceram ao estádio naquela ocasião foi:

- a) 62.000.
- b) 63.000.
- c) 64.000.
- d) 65.000.

Questão 18

Examine o exemplo a seguir:

A companhia de água de uma cidade possui três grandes reservatórios. Um deles está com 300 m^3 de água e será completado à razão de 42 metros cúbicos por minuto. O segundo está com 500 m^3 e será completado à razão de 32 metros cúbicos por minuto.

O último está com 400 m^3 e será completado à razão de 37 metros cúbicos por minuto.

Se os três reservatórios começaram a ser completados no mesmo instante e, após x minutos, todos estão com a mesma quantidade de água, então x satisfaz a condição a seguir:

- a) $x = 12$.
- b) $12 < x < 18$.
- c) $18 < x < 22$.
- d) $22 < x < 24$.

Questão 19

No universo dos números inteiros positivos, considere os conjuntos a seguir:

$$U = \{1, 2, 3, \dots, 99, 100\}.$$

$$P = \{\text{números primos pertencentes a } U\}.$$

$$M = \{\text{números múltiplos (ou compostos) pertencentes a } U\}.$$

$$S = \{1, 11, 22, 33, 44, \dots, 88, 99\}.$$

Sabendo que o número 1 não é primo, que \cup e \cap são os símbolos que identificam a união e a interseção de conjuntos, e que ϕ representa o conjunto vazio, analise as sentenças a seguir:

- I- $P \cap S$ possui dois números primos.
- II- $P \cup S = M$.
- III- $M \cap S$ possui oito elementos.
- IV- $P \cap S \neq \phi$.
- V- $P \cup M = U$.

A quantidade de sentenças CORRETAS é:

- a) Uma.
- b) Duas.
- c) Três.
- d) Quatro.

Questão 20

A quantidade de números naturais com cinco algarismos (na base 10) que são menores do que 50.000 e divisíveis por cinco, que se pode formar com os algarismos 1, 2, 3, 4 e 5, é igual a:

- a) 650.
- b) 600.
- c) 550.
- d) 500.

Questão 21

Projetos, programas e portfólios representam estruturas distintas dentro da gestão organizacional, cada qual com finalidades e funções próprias. Acerca da compreensão adequada dessas estruturas no âmbito da gestão de projetos, assinale a alternativa CORRETA.

- a) O projeto caracteriza-se por ser uma iniciativa temporária destinada à criação de um produto, serviço ou resultado único, devendo sempre estar alinhado às metas estratégicas mais amplas da organização.
- b) Um programa é composto por um conjunto de projetos desenvolvidos simultaneamente, sem necessidade de qualquer relação entre seus objetivos ou benefícios esperados.
- c) O portfólio de projetos é composto unicamente por projetos interdependentes, cujo sucesso depende da execução simultânea e coordenada de todas as iniciativas nele contidas.
- d) Um projeto distingue-se de um programa porque este último não precisa gerar benefícios organizacionais mensuráveis, sendo sua existência justificada apenas pelo agrupamento de projetos.

Questão 22

A compreensão dos fatores que influenciam a gestão de projetos é essencial para o desempenho eficiente das atividades e para a obtenção de resultados que atendam às expectativas dos *stakeholders*. A esse respeito, assinale a alternativa CORRETA.

- a) A gestão de projetos, ao seguir práticas padronizadas, independe da estrutura organizacional em que se insere, podendo replicar seus métodos integralmente em qualquer contexto.
- b) A estrutura organizacional, a cultura interna e os sistemas de governança, influenciam significativamente a definição de papéis, a tomada de decisão e o grau de autonomia concedido à equipe do projeto.
- c) A governança dos projetos limita-se à aprovação formal do seu início e ao fornecimento de recursos financeiros, não interferindo nas práticas de monitoramento ou no alinhamento estratégico das entregas.
- d) Em organizações orientadas por projetos, a hierarquia funcional prevalece sobre os objetivos do projeto, sendo o gerente de projeto subordinado exclusivamente às diretrizes dos departamentos tradicionais.

Questão 23

Embora a 7ª edição do *Project Management Body of Knowledge* (PMBOK) tenha promovido uma mudança conceitual em relação à estrutura anterior, os processos continuam a ser utilizados para apoiar práticas consistentes de gerenciamento de projetos. Acerca da relação entre processos, modelos e práticas na atual orientação do PMBOK, assinale a alternativa CORRETA.

- a) Na 7ª edição do PMBOK, os processos de gerenciamento foram eliminados completamente, sendo vedada sua utilização em qualquer modelo de gestão de projetos contemporâneo.
- b) O modelo atual do PMBOK estabelece que os processos devem ser aplicados de maneira uniforme e obrigatória a todos os projetos, independentemente de seu contexto ou especificidades.
- c) A função dos processos, segundo a 7ª edição, é prescrever um caminho único e obrigatório para a gestão de projetos, assegurando que todas as fases sejam rigorosamente seguidas na mesma ordem.
- d) A 7ª edição do PMBOK mudou seu foco para princípios e domínios de desempenho, mas reconhece que processos, métodos e modelos permanecem como importantes recursos adaptáveis, a serem escolhidos conforme a necessidade de cada projeto.

Questão 24

No contexto da abordagem contemporânea do PMBOK, 7ª edição, os processos, métodos e artefatos disponíveis devem ser integrados de forma a respeitar a natureza única de cada projeto. A respeito da utilização adequada dos processos na gestão de projetos segundo esse novo modelo, assinale a alternativa CORRETA.

- a) Os processos de gerenciamento, na 7ª edição do PMBOK, são tratados como elementos flexíveis e contextuais, devendo ser selecionados e adaptados de acordo com a complexidade, o nível de incerteza e as necessidades específicas de cada projeto.
- b) A utilização dos processos é mandatória de forma uniforme em todos os projetos, sendo a customização admitida apenas em situações excepcionais e justificadas formalmente.
- c) A escolha dos processos a serem aplicados deve ocorrer exclusivamente no início do projeto, sendo vedada qualquer reavaliação ou ajuste posterior durante o seu ciclo de vida.

d) Os processos de gestão de projetos foram completamente substituídos pelos princípios orientadores, e não possuem mais função prática na condução das atividades dos projetos.

Questão 25

A gestão eficiente dos custos é elemento de primordial importância para o êxito de um projeto, requerendo a aplicação de práticas que assegurem a estimativa precisa de recursos, a elaboração de orçamentos realistas e o controle rigoroso das variações financeiras ao longo da execução. Sobre o gerenciamento dos custos no contexto da gestão de projetos, assinale a alternativa CORRETA.

- a) A estimativa de custos no projeto deve ser realizada exclusivamente no início de seu planejamento, sendo desnecessária qualquer atualização posterior durante sua execução.
- b) O orçamento do projeto compreende apenas a soma dos custos diretos de atividades, desconsiderando reservas para riscos ou contingências não previstas.
- c) O gerenciamento dos custos abrange a estimativa, a determinação do orçamento e o monitoramento contínuo do desempenho financeiro, visando assegurar que o investimento realizado esteja alinhado às previsões e aos objetivos estabelecidos.
- d) O controle de custos no projeto limita-se à simples verificação do cumprimento dos valores inicialmente orçados, não exigindo a análise de tendências nem a proposição de ações corretivas em caso de desvios.

Questão 26

O *Scrum*, como uma das metodologias ágeis mais difundidas na gestão de projetos, estabelece papéis definidos, eventos regulares e artefatos específicos, organizando o trabalho em ciclos curtos. Com relação aos fundamentos do *Scrum* na gestão de projetos, assinale a alternativa CORRETA.

- a) No *Scrum*, a figura do *Scrum Master* é responsável pela gestão direta da equipe, atribuindo tarefas e supervisionando a execução individual dos trabalhos.
- b) No *Scrum*, o *Sprint Backlog* é um artefato estático, elaborado no início do projeto e mantido inalterado até o término de todos os ciclos de desenvolvimento.
- c) No *Scrum*, o *Product Owner* é o responsável por maximizar o valor do produto, gerenciando o *Product Backlog* e priorizando as necessidades com base nos interesses dos stakeholders.

d) No *Scrum*, o objetivo da *Sprint Retrospective* é revisar exclusivamente os entregáveis técnicos do projeto, sem abordar questões relacionadas a processos ou dinâmicas de equipe.

Questão 27

Em 2015, a Organização das Nações Unidas (ONU) criou 17 Objetivos do Desenvolvimento Sustentável (ODS), também conhecidos como agenda 2030. Dessa forma, considerando os objetivos estabelecidos para alcançar o objetivo 2, analise as sentenças a seguir:

- I- Até 2030, acabar com todas as formas de desnutrição, inclusive pelo alcance até 2025 das metas acordadas internacionalmente sobre desnutrição crônica e desnutrição em crianças maiores de 5 (cinco) anos de idade, e atender às necessidades nutricionais de meninas adolescentes, mulheres grávidas e em fase de amamentação.
- II- Até 2030, acabar com a fome e garantir o acesso de todas as pessoas, em particular os pobres e pessoas em situações vulneráveis, incluindo crianças, a alimentos seguros, nutritivos e suficientes durante todo o ano.
- III- Até 2030, dobrar a produtividade agrícola e a renda dos pequenos produtores de alimentos, particularmente de mulheres, povos indígenas, agricultores familiares, pastores e pescadores, inclusive por meio de acesso seguro e igual à terra, e a outros recursos produtivos e insumos, conhecimento, serviços financeiros, mercados e oportunidades de agregação de valor e de emprego não-agrícola.
- IV- Até 2030, garantir sistemas sustentáveis de produção de alimentos e implementar práticas agrícolas resilientes, que aumentem a produtividade e a produção, que ajudem a manter os ecossistemas, que fortaleçam a capacidade de adaptação às mudanças do clima, às condições meteorológicas extremas, secas, inundações e outros desastres, e que melhorem progressivamente a qualidade da terra e do solo.

Assinale a alternativa que contenha todos os objetivos CORRETOS para se alcançar o objetivo 2 da agenda 2030.

- a) Apenas I e II estão corretas.
- b) Apenas I, III e IV estão corretas.
- c) Apenas II, III e IV estão corretas.
- d) Apenas III e IV estão corretas.

Questão 28

A regulamentação do uso de assinaturas eletrônicas na Administração Pública Federal é regida pelo Decreto n.º 10.543, de 13 de novembro de 2020, o qual estabelece os níveis mínimos exigidos conforme o tipo de interação com o ente público. Com base nesse decreto, analise as sentenças a seguir:

- I- Validação biométrica - confirmação da identidade da pessoa natural mediante aplicação de método de comparação subjetivo de medição biológica das características físicas de um indivíduo, com o objetivo de identificá-lo unicamente com alto grau de segurança.
- II- Validação biográfica - confirmação da identidade da pessoa natural mediante comparação de fatos da sua vida, tais como nome civil ou social, data de nascimento, filiação, naturalidade, nacionalidade, sexo, estado civil, grupo familiar, endereço e vínculos profissionais, com o objetivo de identificá-la unicamente com médio grau de segurança.
- III- Validador de acesso digital - órgão ou entidade, pública ou privada, autorizada a fornecer meios seguros de validação de identidade biométrica ou biográfica em processos de identificação digital.

Assinale a alternativa que contém somente a(s) sentença(s) CORRETA(S):

- a) Apenas II.
- b) Apenas III.
- c) Apenas I e II.
- d) Apenas II e III.

Questão 29

De acordo com a Lei n.º 13.709, de 14 de agosto de 2018, analise as sentenças a seguir e determine V para verdadeiro e F para falso:

- () Dado pessoal: dado sobre origem racial ou étnica, convicção religiosa, opinião política, filiação a sindicato ou à organização de caráter religioso, filosófico ou político, dado referente à saúde ou à vida sexual, dado genético ou biométrico, quando vinculado a uma pessoa natural.
- () Dado anonimizado: dado relativo a titular que não possa ser identificado, considerando a utilização de meios técnicos razoáveis e disponíveis na ocasião de seu tratamento.

- () Banco de dados: conjunto estruturado de dados pessoais, estabelecido em um ou em vários locais, em suporte eletrônico ou físico.
- () Operador: pessoa natural ou jurídica, de direito público ou privado, a quem competem as decisões referentes ao tratamento de dados pessoais.
- () Titular: pessoa natural a quem se referem os dados pessoais que são objeto de tratamento.
- () Controlador: pessoa natural ou jurídica, de direito público ou privado, que realiza o tratamento de dados pessoais em nome do regulador.

Assinale a alternativa que contempla a sequência CORRETA.

- a) V-V-V-F-V-V.
- b) F-V-V-F-V-F.
- c) V-V-F-F-F-F.
- d) F-V-F-F-V-V.

Questão 30

O Decreto n.º 12.308, de 11 de dezembro de 2024, institui o Comitê Interministerial para a Transformação Digital (CITDigital). Analise as sentenças a seguir sobre as competências previstas nesse decreto:

- I- Submeter ao Presidente da República diretrizes e propostas para políticas públicas destinadas à transformação digital.
- II- Informar ao Presidente da República sobre o acompanhamento das ações de governo para a implementação da Estratégia Brasileira para a Transformação Digital (E-Digital).
- III- Revisar as ações de governo para a implementação da E-Digital.
- IV- Apreciar as propostas e o planejamento de ações relacionadas à transformação digital a serem executadas pela administração pública estadual, a fim de propor ao Presidente da República prioridades para os programas e os projetos que os integrem.

Estão CORRETAS apenas as sentenças:

- a) I e II.
- b) I e III.
- c) I, II e III.
- d) I, III e IV.

Questão 31

O *El Niño* é popularmente conhecido como um fenômeno climático devido à sua forte relação com as

condições oceânicas, que influenciam diretamente o clima. Considerando esse contexto, assinale a alternativa INCORRETA.

- a) As águas superficiais do Oceano Pacífico interagem com a atmosfera, originando um comportamento estável da pressão atmosférica entre as regiões leste (como Taiti e Polinésia Francesa) e oeste (como Darwin, na Austrália) do oceano, fenômeno conhecido como Oscilação Norte.
- b) O *El Niño* ocorre de forma cíclica no Oceano Pacífico, caracterizado pelo aquecimento anormal de suas águas superficiais. Seus efeitos alcançam diversas partes do mundo, influenciando os padrões de chuva tanto em regiões tropicais quanto em áreas de latitudes médias.
- c) Na região Sul do Brasil, ocorrem volumes elevados de chuva entre os meses de setembro a dezembro e de maio a julho. Também se registra um aumento na temperatura do ar.
- d) O *El Niño* está relacionado ao enfraquecimento da alta pressão subtropical no Pacífico Sul, bem como à redução da intensidade do sistema de baixa pressão na região oeste do Pacífico, ambos apresentando pressões anormalmente baixas.

Questão 32

Conforme o Decreto n.º 8.936, de 19 de dezembro de 2016, integra à Plataforma gov.br a ferramenta destinada à solicitação e ao acompanhamento de serviços públicos digitais. Assinale a alternativa que apresenta a caracterização das funcionalidades dessa ferramenta.

- a) Identificação do serviço público e de suas principais etapas; solicitação manual dos serviços; agendamento eletrônico, quando couber; acompanhamento das solicitações por etapas e peticionamento eletrônico para determinadas naturezas.
- b) Identificação do serviço público e de suas principais etapas; solicitação manual dos serviços; agendamento eletrônico como regra geral; acompanhamento das solicitações por etapas e peticionamento eletrônico de qualquer natureza.
- c) Identificação do serviço público e de suas principais etapas; solicitação eletrônica dos serviços; agendamento eletrônico, quando couber; acompanhamento das solicitações por etapas e peticionamento eletrônico de qualquer natureza.

- d) Identificação do serviço público e de suas principais etapas; solicitação eletrônica dos serviços; agendamento eletrônico, quando couber; acompanhamento das solicitações de forma global e peticionamento eletrônico para determinadas naturezas.

Questão 33

A Lei n.º 14.063, de 23 de setembro de 2020, dispõe sobre o uso de assinaturas eletrônicas. Considerando essa norma, relacione as colunas a seguir:

- I- Assinatura eletrônica.
- II- Autenticação.
- III- Certificado digital.

- Os dados em formato eletrônico que se ligam ou estão logicamente associados a outros dados em formato eletrônico e que são utilizados pelo signatário para assinar, observados os níveis de assinaturas apropriados para os atos previstos nesta Lei.
- O processo eletrônico que permite a identificação eletrônica de uma pessoa natural ou jurídica.
- Atestado eletrônico que associa os dados de validação da assinatura eletrônica a uma pessoa natural ou jurídica.

Assinale a alternativa que contém a sequência CORRETA.

- a) III, I e II.
- b) I, III e II.
- c) III, II e I.
- d) I, II e III.

Questão 34

A Lei n.º 8.171/1991 organiza a política agrícola nacional em diversas áreas de atuação. De acordo com o art. 4º da referida lei, assinale a alternativa CORRETA.

- a) A política agrícola é limitada às atividades de produção e comercialização de produtos agropecuários, sem previsão de ações em áreas como habitação, educação ou eletrificação rural.
- b) A política agrícola abrange ações relacionadas à assistência técnica, ao cooperativismo, ao crédito rural, à irrigação, à habitação rural, entre outros instrumentos previstos em lei.
- c) O planejamento agrícola, segundo a legislação, é tratado como um mecanismo secundário, que não integra os instrumentos de política agrícola nacional.

d) A tributação e os incentivos fiscais não estão incluídos entre os instrumentos de política agrícola.

Questão 35

O Conselho Nacional de Política Agrícola (CNPA), conforme previsto na Lei n.º 8.174/1991, desempenha funções estratégicas para a formulação e execução da política agrícola nacional. Considerando o disposto no art. 1º da referida lei, assinale a alternativa CORRETA.

- a) Compete ao CNPA controlar a aplicação da política agrícola, definir prioridades no Plano de Diretrizes Agrícolas, opinar sobre a pauta dos produtos com garantia de preços mínimos e assessorar na fixação dos estoques reguladores e estratégicos.
- b) A principal função do CNPA é a execução direta das atividades de armazenagem e comercialização dos produtos agropecuários.
- c) É atribuído ao CNPA apenas funções consultivas, sem qualquer competência relacionada ao controle da aplicação de recursos públicos no setor agrícola.
- d) A pauta dos produtos amparados por preços mínimos deve ser publicada apenas após a finalização da safra agrícola, sem necessidade de antecedência.

Questão 36

A Lei n.º 8.427/1992, ao tratar das subvenções econômicas concedidas ao setor rural, estabelece regras claras para a correta utilização dos recursos e prevê a responsabilização do beneficiário em casos de aplicação irregular, buscando assegurar a integridade dos investimentos públicos no crédito rural. Sobre as hipóteses de aplicação irregular das subvenções econômicas concedidas, assinale a alternativa CORRETA.

- a) A utilização dos recursos do crédito rural, subvencionado para finalidades distintas daquelas previstas na lei, não caracteriza irregularidade, desde que o mutuário mantenha a adimplência dos pagamentos.
- b) É permitida à instituição financeira a contratação de operações de crédito rural subvencionado para qualquer finalidade agrícola, mesmo que não esteja prevista na regulamentação específica.
- c) O acesso ao crédito rural subvencionado, mesmo por mutuários que não preencham os requisitos legais, não enseja a devolução da subvenção, desde que comprovada a boa-fé na contratação.

d) Considera-se aplicação irregular, entre outras situações, a utilização dos recursos do crédito rural subvencionado em finalidade diversa da prevista em lei, a contratação inadequada por instituição financeira, o acesso indevido pelo mutuário e a aplicação dos recursos de subvenção de preços em desacordo com a legislação.

Questão 37

O Decreto n.º 11.820/2023, ao regulamentar a Política Nacional de Abastecimento Alimentar e Nutricional (PNAAB), estabelece instrumentos que buscam garantir o acesso regular e sustentável a alimentos adequados e saudáveis, promovendo ações de apoio à produção, comercialização e segurança alimentar no país. De acordo com o art. 5º do citado Decreto, assinale a alternativa CORRETA.

- a) A formação de estoques públicos de alimentos e as compras governamentais integram o conjunto de instrumentos previstos para a implementação da PNAAB, visando assegurar o abastecimento alimentar e a estabilidade dos preços.
- b) As centrais de abastecimento alimentar e os entrepostos atacadistas são considerados instrumentos exclusivos da iniciativa privada, sem participação prevista para o setor público na política de abastecimento alimentar.
- c) É estabelecido que a composição da cesta básica deve seguir critérios uniformes para todo o território nacional, sem necessidade de adaptações regionais.
- d) A armazenagem de alimentos e produtos agrícolas, conforme a legislação, é competência exclusiva dos pequenos agricultores familiares, sem possibilidade de participação de armazenagem privada.

Questão 38

A Portaria do Ministério do Desenvolvimento Agrário (MDA) n.º 49/2024, institui o Primeiro Plano Nacional de Abastecimento Alimentar – Alimento no Prato, para o período de 2025 a 2028. A respeito do objetivo primordial do referido Plano, assinale a alternativa CORRETA.

- a) O Plano Alimento no Prato 2025-2028 tem como finalidade principal a expansão da exportação de alimentos brasileiros, com ênfase na competitividade internacional do agronegócio.
- b) O Plano Alimento no Prato 2025-2028 visa promover um sistema estruturado e inclusivo de abastecimento alimentar, baseado nos princípios

- do direito humano à alimentação adequada e da soberania alimentar.
- c) De acordo com a Portaria MDA n.º 49/2024, a vigência do Primeiro Plano Nacional de Abastecimento Alimentar estende-se de 2023 a 2026, com foco prioritário no incentivo à produção de alimentos industrializados.
- d) A principal meta do Plano Alimento no Prato é substituir a atuação pública no abastecimento alimentar, transferindo integralmente a responsabilidade para as redes privadas de comercialização.

Questão 39

O Decreto n.º 7.794/2012, ao regulamentar a Política Nacional de Agroecologia e Produção Orgânica (PNAPO), determina que o Plano Nacional de Agroecologia e Produção Orgânica (PLANAPO) deve conter elementos essenciais para sua efetiva implementação, garantindo a organização, a execução e o acompanhamento das ações públicas voltadas à promoção da agroecologia e da produção orgânica. A esse respeito, assinale a alternativa CORRETA.

- a) O PLANAPO deve conter exclusivamente programas e projetos, não sendo obrigatória a definição de metas, prazos ou indicadores para avaliação.
- b) O PLANAPO deve apresentar diagnóstico, estratégias e objetivos, programas e ações, indicadores, metas e prazos, além de um modelo de gestão, assegurando um planejamento completo para sua implementação.
- c) O PLANAPO será estruturado apenas com base em estratégias genéricas, dispensando a necessidade de elaboração de programas específicos ou previsão de recursos.
- d) O conteúdo mínimo do PLANAPO, conforme a legislação vigente, limita-se à definição de prioridades políticas, sem obrigatoriedade de vinculação a programas orçamentários dos órgãos governamentais.

Questão 40

O Programa Agro Brasil + Sustentável, regulamentado pela Portaria do Ministério da Agricultura e Pecuária (MAPA) n.º 745/2024, estrutura ações específicas para validação, monitoramento e rastreabilidade. Sobre a estruturação do Programa Agro Brasil + Sustentável, assinale a alternativa CORRETA.

- a) O Programa Agro Brasil + Sustentável prevê a aplicação de um único conjunto de normas técnicas para todas as cadeias produtivas, sem distinções baseadas nas especificidades dos produtos ou processos.
- b) As cadeias produtivas agropecuárias, conforme a Portaria, não precisam adotar programas próprios de rastreabilidade ou monitoramento, bastando cumprir normas gerais estabelecidas para o setor agrícola.
- c) A publicação das normas técnicas complementares aplicáveis ao Programa, será de responsabilidade exclusiva das entidades privadas envolvidas nas cadeias produtivas, sem necessidade de divulgação oficial.
- d) O Programa Agro Brasil + Sustentável considera a diversidade das cadeias produtivas brasileiras, exigindo programas próprios de validação, monitoramento e rastreabilidade, com normas técnicas específicas, cujos títulos e referências serão publicados pelo MAPA.

CONHECIMENTOS ESPECÍFICOS**Questão 41**

Nos Sistemas Operacionais (SOs), como *Windows* e *Linux*, um Processo é uma instância de um programa em execução. Acerca desse assunto, assinale a alternativa CORRETA.

- a) Processos, cuja execução ocorrem em segundo plano, são conhecidos como *daemons*.
- b) Processos não podem ser criados a partir do início de uma tarefa em lote, apenas por solicitação de um usuário.
- c) Processos podem ser encerrados voluntariamente por erro fatal ou quando finalizado por outro processo.
- d) Processos podem ser encerrados involuntariamente por saída normal ou saída por exceção.

Questão 42

Para implementar o modelo de processos, os SOs, como *Windows* e *Linux*, mantêm uma Tabela de Processo, com dados para gerenciamento de processo, gerenciamento de memória e gerenciamento de arquivo. Nesse contexto, considere alguns campos importantes dessa estrutura:

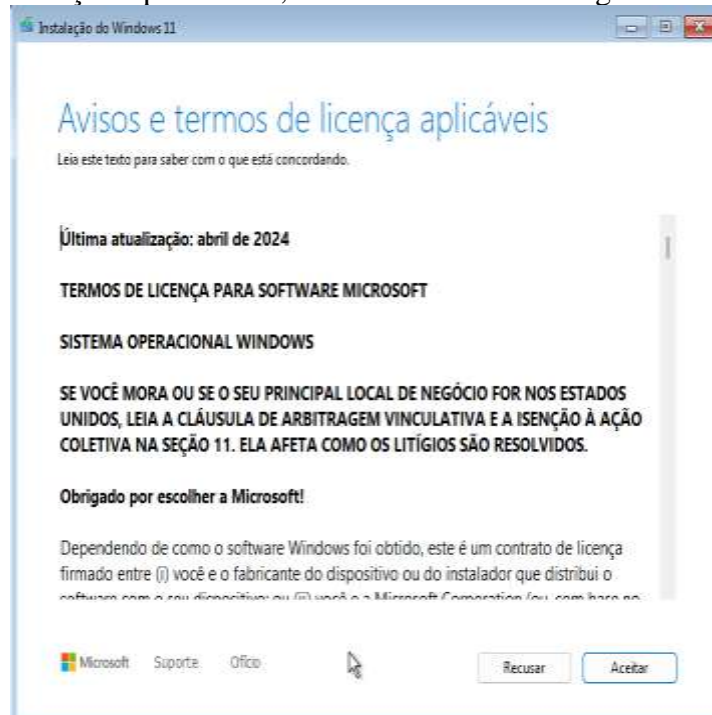
- I- ID do Usuário.
II- ID do Processo.
III- Ponteiro para Segmento de Dados.
IV- Contador de Programa.

Os campos de uma entrada, na tabela de processos, relacionados ao Gerenciamento de Processo, estão indicados em:

- a) Apenas I e III.
- b) Apenas I e IV.
- c) Apenas II e III.
- d) Apenas II e IV.

Questão 43

Considere um profissional de Tecnologia de Informação (TI) realizando a instalação do *Microsoft Windows 11 Pro* em um computador. Ele obteve a imagem ISO a partir do site da Microsoft. Além disso, o profissional informará a chave do produto somente após o término da instalação. Em determinado momento da instalação, a tela de avisos e termos de licença é apresentada, conforme ilustrado a seguir:



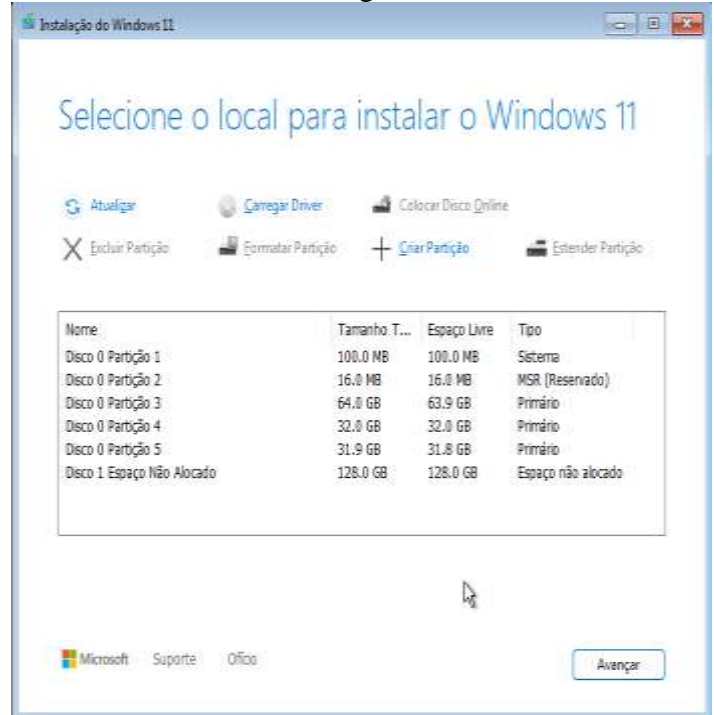
Fonte: <<https://www.microsoft.com/pt-br/software-download/windows11>>.

Dado o exposto, o profissional então clica no botão “Recusar”. Diante disso, assinale a alternativa CORRETA.

- a) Após clicar no botão “Recusar”, a instalação é cancelada e o computador é desligado.
- b) Após clicar no botão “Recusar”, a instalação retorna para a tela “Selecionar Imagem”.
- c) Após clicar no botão “Recusar”, a instalação retorna para a tela “Chave do Produto”.
- d) Após clicar no botão “Recusar”, a instalação continua, mas os dados pessoais do usuário não serão coletados e enviados à Microsoft.

Questão 44

Considere a situação em que, durante a instalação do *Microsoft Windows 11* em um computador, um profissional de TI define 5 (cinco) partições no Disco 0 na tela de seleção do local para instalar o Windows 11, conforme ilustrado a seguir:



Fonte: <<https://www.microsoft.com/pt-br/software-download/windows11>>.

O número de partições já criadas, que podem receber a instalação do Windows 11, é:

- a) 1.
- b) 2.
- c) 3.
- d) 4.

Questão 45

Considere um profissional de TI realizando a instalação do *Ubuntu Desktop 24.04* em um laboratório com 30 (trinta) computadores. Para facilitar essa atividade, ele decide utilizar um recurso disponível nessa distribuição *Linux*, que possibilita replicar uma mesma configuração desse SO em vários computadores. Nesse recurso, ele precisará configurar um arquivo YAML com as configurações desejadas. Diante do exposto, o tipo de instalação que o profissional terá de utilizar e o nome padrão do arquivo a ser configurado para realizar a atividade proposta são:

- a) Instalação Replicada – *installinfo.yaml*.
- b) Instalação Remota – *installconfig.yaml*.
- c) Instalação Automatizada – *autoinstall.yaml*.
- d) Instalação sob Demanda – *configinstall.yaml*.

Questão 46

O *Ubuntu Desktop 24.04* é um SO baseado no *Linux*, conhecido por sua estabilidade, segurança e facilidade de uso. Acerca do seu processo de instalação, avalie as sentenças a seguir:

Em uma instalação com as configurações predefinidas pelo assistente de instalação, o *Ubuntu Desktop* não traz suporte à execução de filmes MP4 e músicas MP3.

PORQUE

Esses formatos são proprietários, não acompanhando o *Ubuntu Desktop* por padrão, e não podendo ser instalados no computador.

Acerca dessas sentenças, assinale a alternativa CORRETA.

- a) As duas sentenças são verdadeiras, e a segunda é uma justificativa correta da primeira.
- b) As duas sentenças são verdadeiras, mas a segunda não é uma justificativa correta da primeira.
- c) A primeira sentença é verdadeira, e a segunda é falsa.
- d) A primeira sentença é falsa, e a segunda é verdadeira.

Questão 47

O *Ubuntu Desktop 24.04* é uma distribuição Linux voltada para usuários de desktop, oferecendo um sistema operacional de código aberto, seguro e intuitivo. Acerca desse assunto, avalie as sentenças a seguir:

Não é possível adicionar computadores com *Ubuntu Desktop 24.02* a um domínio *Active Directory* da *Microsoft* durante a instalação.

PORQUE

A adição a um domínio *Active Directory* só pode ser realizada após a instalação, com o comando *realm join*.

Acerca dessas sentenças, assinale a alternativa CORRETA.

- a) As duas sentenças são verdadeiras, e a segunda é uma justificativa correta da primeira.
- b) As duas sentenças são verdadeiras, mas a segunda não é uma justificativa correta da primeira.
- c) A primeira sentença é verdadeira, e a segunda é falsa.
- d) A primeira sentença é falsa, e a segunda é verdadeira.

Questão 48

Analisar a situação hipotética a seguir:

Um usuário utiliza uma versão recente do *Microsoft Word* em Português para construir documentos diariamente. Para agilizar o seu trabalho, ele decide personalizar a sua Barra de Ferramentas de Acesso Rápido, alterando a sua posição atual.

Diante do exposto, uma possibilidade válida para essa barra de ferramentas no *Microsoft Word* é:

- a) Acima da Barra de Status.
- b) Abaixo da Faixa de Opções.
- c) Acima da Janela do Documento.
- d) Abaixo da Janela do Documento.

Questão 49

Analisar o excerto a seguir:

Após abrir um artigo em uma versão recente do *Microsoft Word* em português, um usuário deseja alterar o modo de acesso ao documento para garantir que não será possível realizar alterações acidentais. Diante do exposto, assinale a alternativa que traz os 3 (três) modos de acesso ao documento, disponibilizados pelo *Microsoft Word*.

- a) Impressão – Web – Rascunho.
- b) Editando – Revendo – Exibindo.
- c) Bloqueado – Visualização – Aberto.
- d) Acesso Total – Comentários – Somente Leitura.

Questão 50

Observe o enunciado a seguir:

Durante a construção de um documento em uma versão recente do *Microsoft Word*, em português, um usuário cria a seguinte ilustração com as formas disponibilizadas pelo aplicativo. Veja a seguir:



O usuário, então, deseja ocultar o triângulo, para que ele possa visualizar a seguinte imagem:



Diante do exposto, assinale a alternativa que traz o nome do painel que possibilita ocultar o triângulo no *Microsoft Word*.

- a) Seleção.
- b) Objetos.
- c) Camadas.
- d) Ordenação.

Questão 51

Examine a seguinte situação:

Em uma organização, um funcionário está usando uma versão recente do *Microsoft Excel* em português para criar uma planilha que calcula a posição de um objeto em Movimento Uniformemente Variado (MUV). Para isso, a seguinte fórmula é empregada:

$$s = s_0 + v_0t + \frac{at^2}{2}$$

Sabe-se que “s” é a posição final, “s₀” é a posição inicial, “v₀” é a velocidade inicial, “t” é o tempo e “a” é a aceleração. Nesse contexto, o usuário criou uma planilha, informando os valores para os parâmetros e insere a fórmula de F2, conforme ilustrado a seguir:

	A	B	C	D	E	F
1		Posição s ₀	Velocidade v ₀	Tempo t	Aceleração a	Posição Final
2	Valor	5,00	3,00	10,00	3,00	185,00

De acordo com a análise dos dados, assinale a alternativa que apresenta uma possível fórmula empregada pelo usuário na célula F2 para gerar o cálculo desejado no *Microsoft Excel*.

- a) =B2+C2*D2+E2*D2*D2*0,5.
- b) =B2+C2*D2+E2*POW(D2,2)/2.
- c) =(B2+C2)*(D2+E2)*(D2*D2)/2.
- d) =B2+C2*D2+E2*POTÊNCIA(D2,2)/2.

Questão 52

Considere as informações a seguir:

Um usuário utiliza uma versão recente do *Microsoft Excel* em português para construir uma folha de pagamento. Após alguns minutos, a seguinte planilha é desenvolvida:

	A	B	C	D
1	ID	4	Salário	
2				
3	ID	Nome	Cargo	Salário
4	1	João Silva	Analista	R\$ 5.500,00
5	2	Maria Costa	Gerente	R\$ 8.000,00
6	3	Pedro Lima	Assistente	R\$ 3.200,00
7	4	Ana Souza	Coordenadora	R\$ 6.700,00
8	5	Lucas Rocha	Diretor	R\$ 12.000,00

Para possibilitar consultas rápidas ao valor do salário de determinado funcionário, ele decide implementar uma busca a partir do ID informado em B1. Diante do exposto, assinale a alternativa que apresenta uma possível fórmula empregada pelo usuário na célula D1, para gerar o cálculo desejado no *Microsoft Excel*.

- a) =PROCH(B1; A4:D8; 3).
- b) =PROCH(B1; A4:D8; 4).
- c) =PROCV(B1; A4:D8; 3).
- d) =PROCV(B1; A4:D8; 4).

Questão 53

Ao empregar uma versão recente do *Microsoft Excel* em português para construir uma folha de pagamento, um usuário constrói a seguinte planilha:

	A	B	C	D
1	ID	Nome	Cargo	Salário
2	1	João Silva	Analista	R\$ 5.500,00
3	2	Maria Costa	Gerente	R\$ 8.000,00
4	3	Pedro Lima	Assistente	R\$ 3.200,00
5	4	Ana Souza	Coordenadora	R\$ 6.700,00
6	5	Lucas Rocha	Diretor	R\$ 12.000,00

Objetivando facilitar a visualização dos salários, esse usuário decide criar um gráfico. No entanto, ele está com dúvidas sobre qual tipo de gráfico utilizar para exibir esses dados.

Diante do exposto, assinale a alternativa que apresenta o nome do recurso do *Microsoft Excel* que auxilia o usuário a escolher o melhor tipo de gráfico e um dos tipos de gráficos recomendados por essa ferramenta.

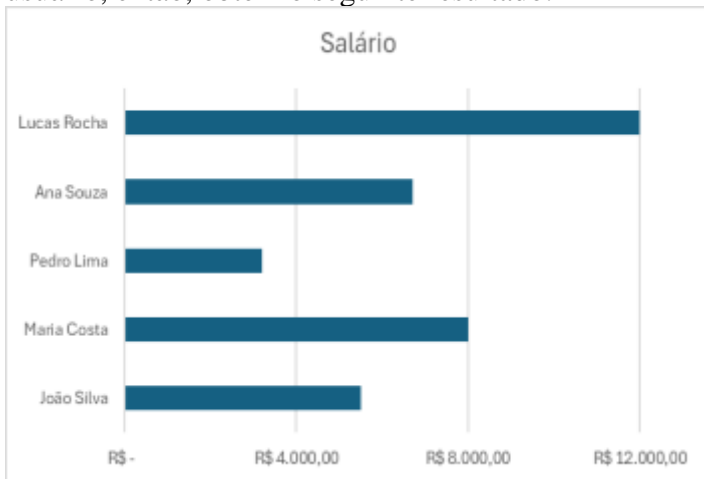
- a) Gráficos Sugeridos – Pizza.
- b) Gráficos Dinâmicos – Linha Empilhada.
- c) Gráficos com o Copilot – Coluna Agrupada.
- d) Gráficos Recomendados – Coluna Agrupada.

Questão 54

Após adicionar os dados de uma folha de pagamento em uma versão recente do *Microsoft Excel* em português, um usuário gera o seguinte gráfico:



Como é possível observar na imagem, os valores dos salários na parte inferior do gráfico estão parcialmente ilegíveis. Após algumas edições, o usuário, então, obtém o seguinte resultado:



Diante do exposto, a ação realizada pelo usuário no *Microsoft Excel*, para obter o resultado apresentado, foi:

- O usuário editou as opções de texto do painel “Formatar Área do Gráfico”.
- O usuário editou as unidades nas opções de série do painel “Formatar Série de Dados”.
- O usuário editou os limites e unidades nas opções de eixo do painel “Formatar Eixo”.
- O usuário editou os limites das linhas de grade dos eixos no painel “Formatar Linhas de Grade”.

Questão 55

Considere um usuário que utiliza uma versão recente do *Microsoft PowerPoint* em português para criar algumas apresentações corporativas. Para agilizar o seu trabalho na escrita do conteúdo dos seus slides, ele decide utilizar o recurso que permite converter sua voz em texto digitado. Diante do exposto, assinale a alternativa que traz o nome e a localização deste recurso no *Microsoft PowerPoint*.

- Narrador – Faixa “Inserir”.
- Ditar – Faixa “Página Inicial”.

- Conversão de Voz – Faixa “Gravar”.
- Digitação por Voz – Faixa “Revisão”.

Questão 56

O *Microsoft PowerPoint* é uma ferramenta poderosa para criar apresentações visuais impactantes, possibilitando organizar informações em slides com textos, imagens, gráficos e animações. Acerca desse assunto, avalie as sentenças a seguir:

É possível inserir elementos do tipo “Equação” no *Microsoft PowerPoint*.
PORQUE

O recurso “Equação” no *Microsoft Power Point* não suporta o recurso de Equação à Tinta presente no *Microsoft Word*.

Acerca dessas sentenças, assinale a alternativa CORRETA.

- As duas sentenças são verdadeiras, e a segunda é uma justificativa correta da primeira.
- As duas sentenças são verdadeiras, mas a segunda não é uma justificativa correta da primeira.
- A primeira sentença é verdadeira, e a segunda é falsa.
- A primeira sentença é falsa, e a segunda é verdadeira.

Questão 57

O *Microsoft PowerPoint* é uma ferramenta essencial para criar apresentações dinâmicas e visuais, incluindo efeitos de animação de elementos e transição de slides. Nesse contexto, considere os efeitos a seguir:

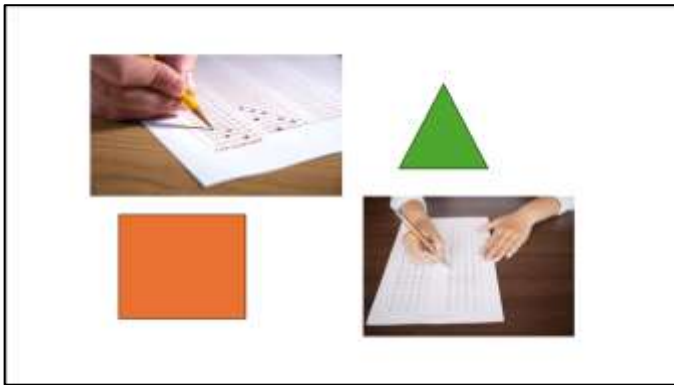
- Elástico.
- Cubo.
- Chicote.
- Origami.

Assinale a alternativa que apresenta efeitos de transição de slides do *Microsoft PowerPoint*.

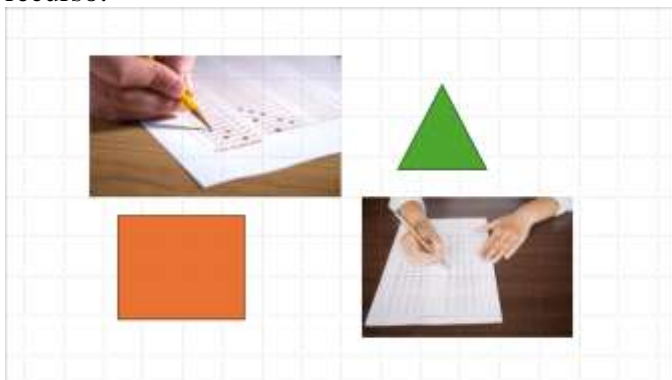
- Apenas I e III.
- Apenas I e IV.
- Apenas II e III.
- Apenas II e IV.

Questão 58

Após adicionar algumas formas e imagens em um slide, durante a construção de uma apresentação em uma versão recente do *Microsoft PowerPoint*, em português, um usuário observa que o alinhamento desses objetos não está adequado, conforme ilustrado a seguir:



Ele então ativa um recurso que facilita o alinhamento entre os objetos e posições específicas no slide. A imagem a seguir mostra o resultado da ativação desse recurso:

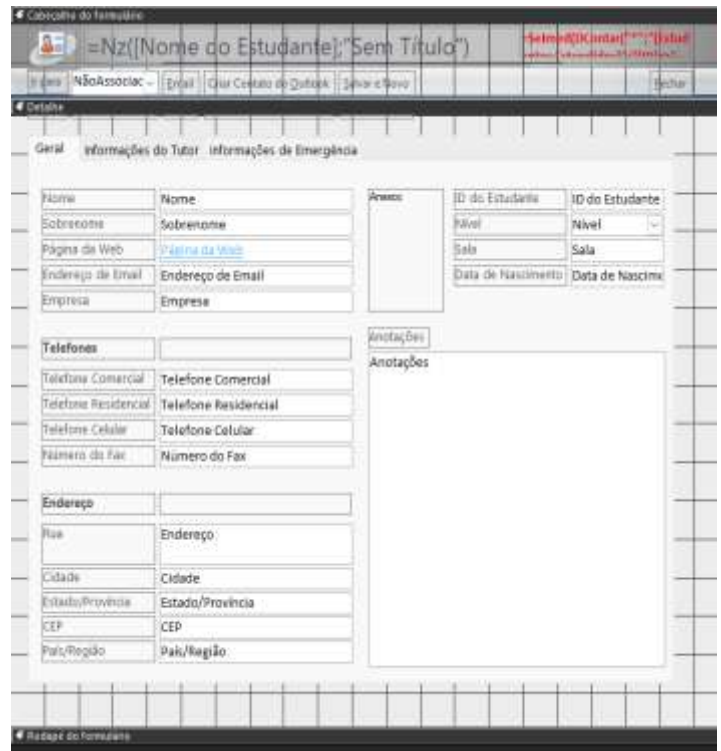


Diante do exposto, assinale a alternativa que descreve o nome e a localização do recurso ativado pelo usuário no *Microsoft PowerPoint*, para obter o resultado apresentado.

- a) Linhas Guias – Faixa “Exibir”.
- b) Linhas Guias – Faixa “Inserir”.
- c) Linhas de Grade – Faixa “Exibir”.
- d) Linhas de Grade – Faixa “Inserir”.

Questão 59

Um usuário utiliza uma versão recente do *Microsoft Access* em português, para construir um banco de dados para a gestão acadêmica de uma instituição. Durante o processo, ele constrói o seguinte formulário utilizando um modo de edição disponibilizado pelo programa:

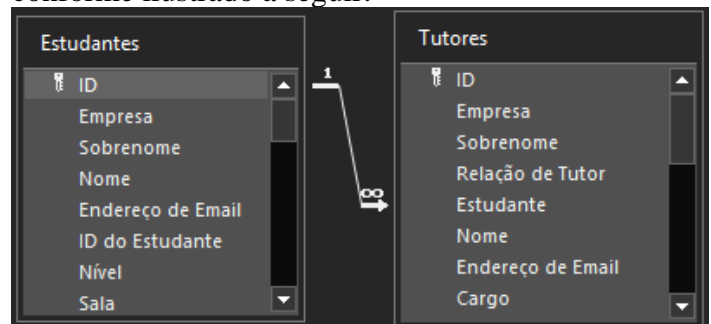


Diante do exposto, o nome do modo de edição utilizado pelo usuário e ilustrado na imagem, para construir o formulário no *Microsoft Access*, é:

- a) Modo Design.
- b) Modo Layout.
- c) Modo de Exibição de Design.
- d) Modo de Exibição de Layout.

Questão 60

Durante a construção de um banco de dados para a gestão acadêmica de uma instituição em uma versão recente do *Microsoft Access* em português, um usuário cria algumas tabelas e relacionamentos, conforme ilustrado a seguir:



Diante do exposto, assinale a alternativa CORRETA.

- a) Um estudante tem somente um tutor a ele associado.
- b) Um tutor tem vários estudantes a ele associados.
- c) A tabela “Estudantes” possui uma chave primária e uma chave estrangeira.
- d) A tabela “Tutores” possui uma chave primária e uma chave estrangeira.

Questão 61

O *Microsoft Access* é um *software* de banco de dados que facilita a criação, organização e gerenciamento de informações, possibilitando a criação de diferentes tipos de objetos. Nesse contexto, considere os objetos a seguir:

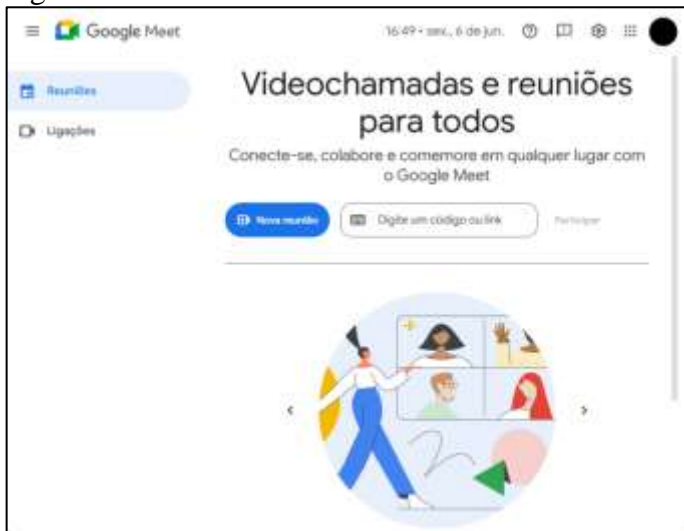
- I- Consulta.
- II- Formulário.
- III- Relatório.
- IV- Macro.

Assinale a alternativa que apresenta os objetos que oferecem, na faixa “Criar”, o botão para que sejam criados “em Branco” no *Microsoft Access*.

- a) Apenas I e III.
- b) Apenas I e IV.
- c) Apenas II e III.
- d) Apenas II e IV.

Questão 62

Um usuário deseja realizar uma reunião *online* com alguns colaboradores e, para isso, decide utilizar a plataforma *Google Meet*. Ele, então, abre a página inicial da solução, conforme ilustrado na imagem a seguir:



Diante do exposto, uma opção válida de criação de uma nova reunião no *Google Meet* é:

- a) Iniciar uma Reunião para Depois.
- b) Criar uma Reunião Instantânea.
- c) Agendar no Google Agenda.
- d) Inserir Código da Reunião.

Questão 63

Ao criar uma reunião *online* com alguns colaboradores na plataforma *Google Meet*, um usuário percebe que seu microfone e câmera não estão funcionando. Ele, então, verifica ícones de

alerta na barra de ferramentas da plataforma, conforme ilustrado na imagem a seguir:



Diante do exposto, assinale a alternativa que traz uma possível causa para os problemas do microfone e da câmera no *Google Meet*.

- a) O *Google Meet* não possui as permissões para acessar o microfone e a câmera do computador, sendo necessária a intervenção do usuário.
- b) O *Google Meet* não está utilizando o microfone e a câmera padrão do computador, alertando o usuário dessa diferença de configuração.
- c) O *Google Meet* não permite ao usuário utilizar o microfone e a câmera do computador, uma vez que outro participante está em modo de apresentação.
- d) O *Google Meet* não permite utilizar o microfone e a câmera do computador, pois identificou falhas que podem comprometer a privacidade do usuário.

Questão 64

Durante uma reunião *online* com mais de 30 pessoas na plataforma *Google Meet*, um usuário percebe que alguns participantes não estão utilizando suas câmeras. Ele deseja visualizar apenas os blocos de participantes que estejam com o vídeo ligado. Diante do exposto, assinale a alternativa que traz o procedimento a ser realizado pelo usuário no *Google Meet*, para atingir o objetivo desejado.

- a) O usuário deve clicar no botão “Ferramentas da Reunião” e selecionar a opção “Ocultar blocos sem vídeo” da lista de opções.
- b) O usuário deve clicar no botão “Configurações”, selecionar a opção “Vídeo” do menu, e ativar a opção “Ocultar blocos sem vídeo”.
- c) O usuário deve clicar no botão “Pessoas”, selecionar a opção “Exibir” do menu, e ativar a opção “Exibir apenas blocos com vídeo”.
- d) O usuário deve clicar no botão “Mais opções”, selecionar a opção “Alterar layout” do menu, e ativar a opção “Ocultar blocos sem vídeo”.

Questão 65

A conectividade dos dispositivos em ambientes de *Internet* e *Intranet* são essenciais para a comunicação de dados. Acerca desse assunto, avalie as sentenças a seguir:

É possível empregar tecnologias como TCP/IP, HTTP e DNS em ambientes de *Intranet*.

PORQUE

Uma *Intranet* consiste em uma rede de computadores que utiliza a tecnologia da Internet, mas com um escopo e acesso restritos a uma organização.

Acerca dessas sentenças, assinale a alternativa CORRETA.

- a) As duas sentenças são verdadeiras, e a segunda é uma justificativa correta da primeira.
- b) As duas sentenças são verdadeiras, mas a segunda não é uma justificativa correta da primeira.
- c) A primeira sentença é verdadeira, e a segunda é falsa.
- d) A primeira sentença é falsa, e a segunda é verdadeira.

Questão 66

A *Internet* e *Internet* fornecem meios para as organizações transmitirem e receberem dados para seus processos diários. Nesse contexto, considere os seguintes endereços IP:

- I- 192.186.5.10.
- II- 192.168.1.254.
- III- 172.30.150.35.
- IV- 172.14.10.25.

Assinale a alternativa que traz endereços IP públicos, válidos para Internet.

- a) Apenas I e III.
- b) Apenas I e IV.
- c) Apenas II e III.
- d) Apenas II e IV.

Questão 67

Na parte de *Correio Eletrônico*, os protocolos SMTP, POP3 e IMAP são essenciais para a transmissão, recebimento e gerenciamento eficaz de mensagens eletrônicas. Devido à importância desse meio de comunicação, é comum esses protocolos empregarem recursos de segurança para protegerem a troca de mensagens. Diante do exposto, assinale a alternativa que traz os números das portas padrões dos protocolos SMTP com STARTTLS, POP3S e IMAPS, respectivamente.

- a) 25 – 110 – 143.
- b) 465 – 995 – 993.
- c) 465 – 993 – 995.
- d) 587 – 995 – 993.

Questão 68

Objetivando aumentar a segurança na comunicação, o protocolo conhecido como POP3S empregado no Correio Eletrônico encripta a comunicação entre o

cliente de e-mail e o servidor de mensagens. Basicamente, POP3S é o POP3 rodando sobre uma camada de segurança que emprega uma tecnologia de criptografia. Diante do exposto, o nome da tecnologia de segurança empregada atualmente pelo protocolo POP3 para proteger a comunicação é:

- a) CSL.
- b) SSL.
- c) TLS.
- d) XLS.

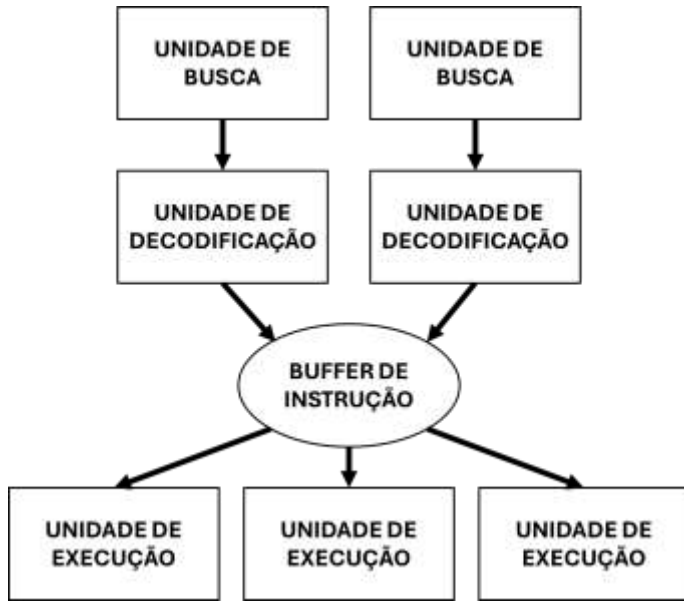
Questão 69

Nas organizações, é comum a presença de dispositivos de impressão que trazem o recurso de *scanner* para seus usuários. Logo, considere um usuário que deseja digitalizar algumas fotos mais antigas que possuem imperfeições em sua superfície. Nesse sentido, ele deseja utilizar uma tecnologia oferecida pelo aplicativo do *scanner*, que possibilita identificar e corrigir imperfeições a partir do emprego de luz infravermelha. Diante do exposto, a tecnologia que possibilita a melhoria da digitalização, conforme descrita no cenário proposto, é:

- a) CIS.
- b) OCR.
- c) CDD.
- d) Digital ICE.

Questão 70

Na Arquitetura de Computadores, um importante componente é a CPU, considerada o “cérebro” do computador. Nos esforços para melhorar o desempenho desse importante componente, algumas CPUs possuem múltiplas unidades de execução, de modo que duas ou mais instruções são buscadas, decodificadas e armazenadas em um “buffer” de instrução, que envia a instrução para uma unidade de execução e tão logo esta torna-se disponível. Essa arquitetura encontra-se ilustrada a seguir:



Diante do exposto, assinale a alternativa que traz o nome da tecnologia empregada em CPUs e que possibilita melhorar o desempenho desse importante componente de *hardware*.

- a) Pipeline.
- b) Esalonador.
- c) Superscalar.
- d) Processamento Heterogêneo.

Questão 71

Com o avanço da tecnologia, as arquiteturas de CPU mais modernas promoveram mudanças na disponibilização e na estruturação das placas-mães. Acerca desse assunto, avalie as sentenças a seguir:

As CPUs mais modernas absorveram considerável parte do papel exercido pelo *Northbridge* da placa-mãe, para reduzir a latência e melhorar o desempenho do sistema computacional.

PORQUE

O controlador de memória e o controlador PCI Express (PCIe) para a placa de vídeo foram integrados diretamente às CPUs modernas.

Acerca dessas sentenças, assinale a alternativa CORRETA.

- a) As duas sentenças são verdadeiras, e a segunda é uma justificativa correta da primeira.
- b) As duas sentenças são verdadeiras, mas a segunda não é uma justificativa correta da primeira.
- c) A primeira sentença é verdadeira, e a segunda é falsa.
- d) A primeira sentença é falsa, e a segunda é verdadeira.

Questão 72

Na Arquitetura de Computadores, uma recente e importante mudança nas placas-mães foi a alteração da arquitetura *Northbridge/Southbridge* anteriormente empregada. Nas placas-mães da Intel, essa mudança foi promovida pela criação de um componente que atua como *hub* central para todos os periféricos e interfaces que não são gerenciados diretamente pela CPU, tais como portas USB e SATA. Diante do exposto, assinale a alternativa que traz o nome desse importante componente da arquitetura das placas-mães Intel.

- a) SPI.
- b) PCH.
- c) TLS.
- d) RTC.

Questão 73

Considere um computador que utiliza barramentos para a sua operação. Nele, o barramento de endereço tem largura 32 bits, o barramento de dados tem largura 64 bits e velocidade 600 MHz, e ele emprega 256 tipos diferentes de sinais de controle. Diante do exposto, assinale a alternativa que traz o total de pinos que o processador precisa ter para usar todos os sinais necessários ao seu CORRETO funcionamento.

- a) 256.
- b) 288.
- c) 320.
- d) 352.

Questão 74

Considere um computador que possui uma Memória Principal, RAM, com espaço de endereçamento máximo de 4096. Cada célula pode armazenar 32 bits. Diante do exposto, o total de bytes que podem ser armazenados nessa memória é:

- a) 8 KB.
- b) 16 KB.
- c) 64 KB.
- d) 128 KB.

Questão 75

RAID é uma tecnologia de virtualização de armazenamento de dados que permite que várias unidades de armazenamento sejam combinadas em uma ou mais unidades lógicas, com o objetivo principal de redundância de dados e melhoria de desempenho. Nesse contexto, considere as seguintes características:

- I- Não oferece nenhuma proteção contra falha de disco pois, se um único disco falhar, todos os dados são perdidos.

- II- O desempenho de escrita pode ser ligeiramente mais lento, pois os dados precisam ser escritos em múltiplos discos.
- III- A escrita é mais complexa e lenta pois requer a leitura dos dados existentes e da paridade, o cálculo da nova paridade e a escrita dos dados e da paridade nos discos correspondentes.
- IV- Exige, no mínimo, 2 (dois) discos para a sua implementação.

De acordo com as sentenças apresentadas, assinale a alternativa que apresenta características inerentes ao *RAID 1*.

- a) Apenas I e III apresentam.
- b) Apenas I e IV apresentam.
- c) Apenas II e III apresentam.
- d) Apenas II e IV apresentam.

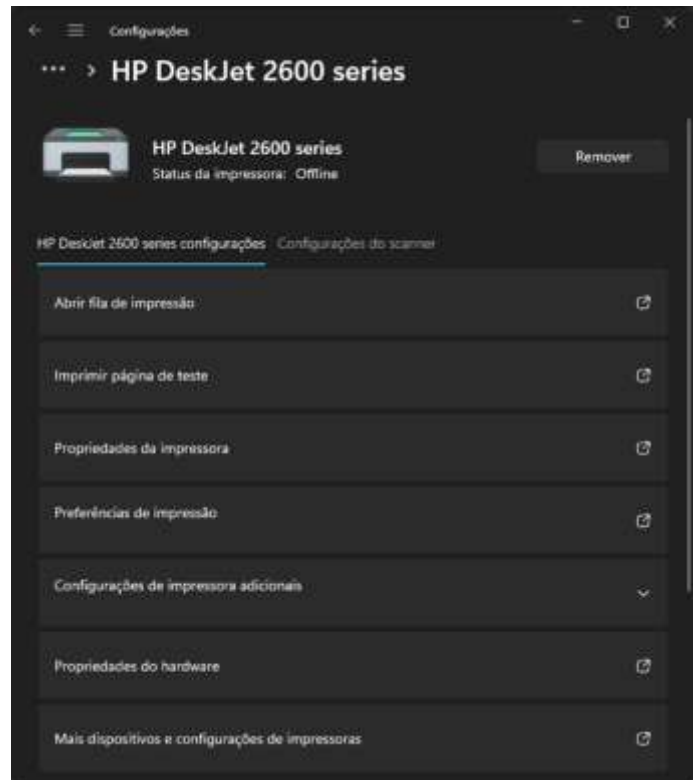
Questão 76

As placas de vídeo oferecem, além de qualidade na geração das imagens, uma plataforma para a construção de programas com computação paralela. As placas NVIDIA oferecem uma plataforma de computação paralela e modelo de programação proprietários, que permite aos desenvolvedores aproveitar o poder de processamento massivamente paralelo das GPUs NVIDIA para tarefas de computação de propósito geral, além de gráficos. Essa tecnologia é instalada juntamente com o driver da placa gráfica. Diante do exposto, assinale a alternativa que traz o nome desta plataforma de programação paralela da NVIDIA para placas de vídeo.

- a) CUDA.
- b) DLSS.
- c) PhysX.
- d) VRR.

Questão 77

Considere a instalação de uma impressora, em um computador com o *Microsoft Windows 11*, em que um profissional de TI decide compartilhar esse dispositivo na rede local. Ele, então, navega pelas configurações até acessar a página com as opções da impressora, conforme ilustrado a seguir:



Diante do exposto, assinale a alternativa que apresenta o nome da opção que o profissional precisa acessar para realizar a atividade desejada.

- a) Preferências de Impressão.
- b) Propriedades do Hardware.
- c) Propriedades da Impressora.
- d) Configurações de impressora Adicionais.

Questão 78

Considere um profissional de TI que adicionou uma impressora em um computador com o *Microsoft Windows 11*. Após a instalação, ele passa a configurar as permissões nesse dispositivo. Para um determinado usuário, este profissional de TI precisa garantir que o usuário não alterará as propriedades da impressora e nem as permissões de segurança da impressora, mas que poderá pausar, reiniciar, mover ou cancelar trabalhos de impressão enviados por qualquer outro usuário da rede.

Diante do exposto, assinale a alternativa que apresenta o nome da permissão a ser atribuída ao usuário pelo profissional de TI, visando atender aos requisitos de segurança apresentados.

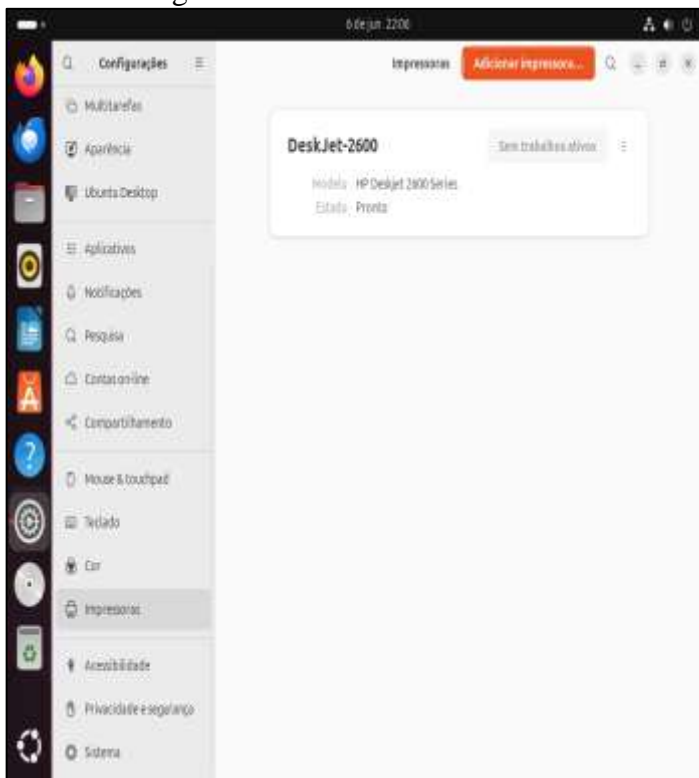
- a) Imprimir.
- b) Gerenciar Documentos.
- c) Gerenciar Fila de Impressão.
- d) Gerenciar Esta Impressora.

Questão 79

Analise o contexto a seguir:

Ao instalar uma impressora em um computador com o *Ubuntu Desktop 24.04*, um profissional de TI abre

a tela de configurações da impressora, conforme ilustrado a seguir:

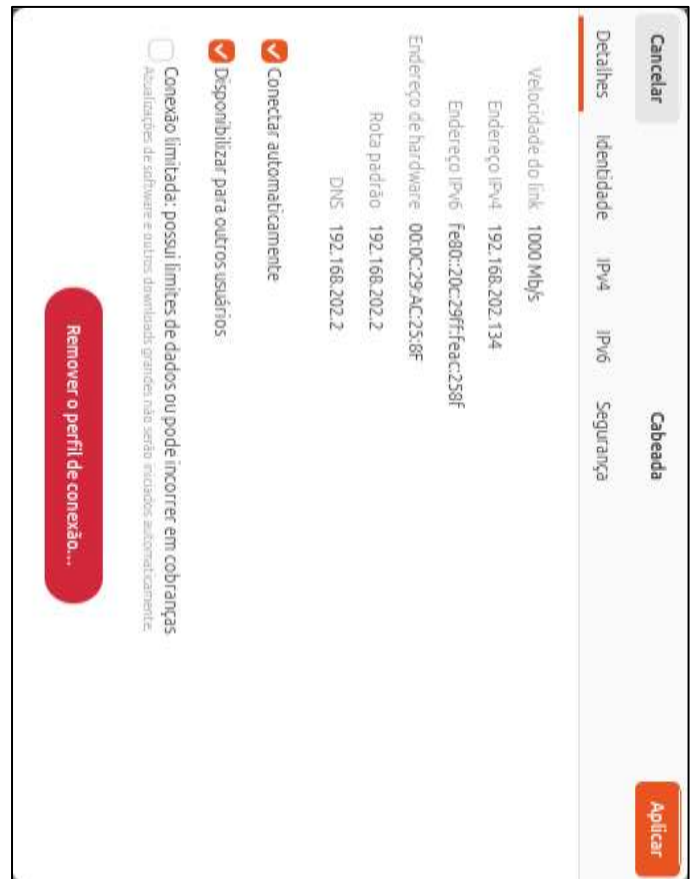


O profissional precisa imprimir uma página de teste para garantir que o dispositivo esteja operando corretamente. Diante do exposto, assinale a alternativa que apresenta o nome da opção que o profissional precisa acessar, a partir do botão “Ver Mais”, para realizar a atividade desejada.

- a) Opções de Impressão.
- b) Detalhes da Impressora.
- c) Preferências de Impressão.
- d) Propriedades da Impressora.

Questão 80

Ao instalar o *Ubuntu Desktop 24.04* em um computador, um profissional de TI abre a tela de configurações da rede do dispositivo, conforme ilustrado a seguir:

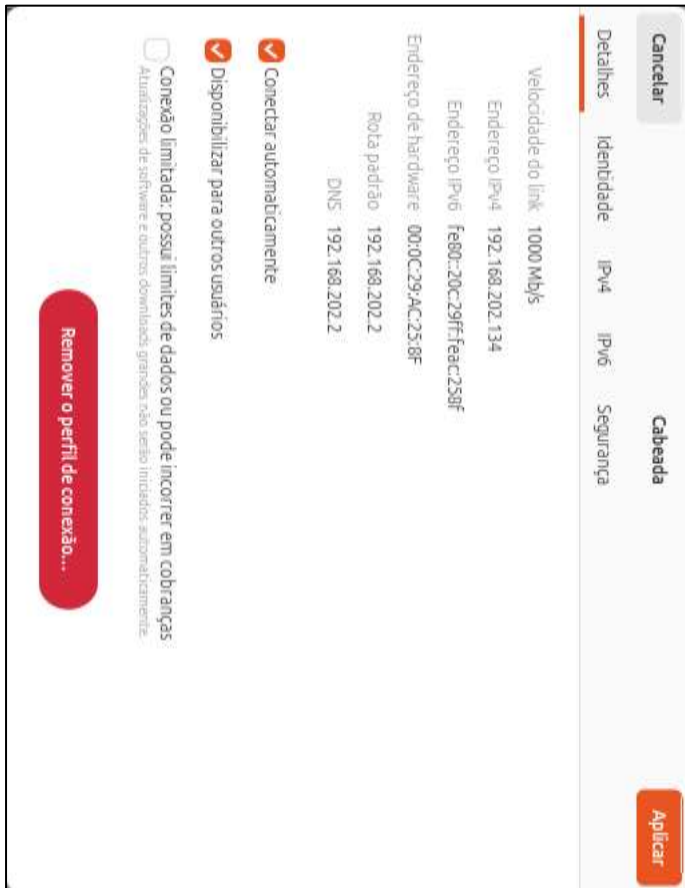


Diante do exposto, assinale a alternativa CORRETA.

- a) O endereço IPv6 do computador pode ser usado para comunicação com hosts em outras redes IPv6, através de roteadores IPv6.
- b) O endereço MAC é atribuído dinamicamente à interface de rede pelo SO, alterando seu valor a cada reinicialização.
- c) As funções de roteamento de rede e de resolução de nomes da rede estão centralizadas em um único servidor da rede.
- d) Apesar da velocidade do link de 1000 Mb/s, o endereço IPv4 é um endereço público roteável na Internet, permitindo acesso direto da rede externa sem a necessidade de NAT.

Questão 81

Considere um profissional de TI realizando uma manutenção em um computador com o *Ubuntu Desktop 24.04*. Em determinado momento, ele abre a tela de configurações da rede do dispositivo, conforme ilustrado a seguir:



Esse profissional, então, decide resgatar a mesma informação de velocidade do link apresentada na imagem, a partir de comandos no terminal. Diante do exposto, assinale a alternativa que apresenta o procedimento a ser realizado pelo profissional de TI no terminal do *Ubuntu Desktop 24.04*, para realizar a atividade desejada.

- a) Após abrir o terminal, o profissional executa o comando `ifconfig` para visualizar a velocidade do link.
- b) Após abrir o terminal, o profissional executa o comando `ip a` para visualizar a velocidade do link.
- c) Após abrir o terminal, o profissional executa o comando `ip a` para obter o nome da interface e, em seguida, executa o comando `ethtool <nome_interface>`.
- d) Após abrir o terminal, o profissional executa o comando `ipconfig` para obter o nome da interface e, em seguida, executa o comando `ethtool <nome_interface>`.

Questão 82

Durante uma manutenção em um computador com *Ubuntu Desktop 24.04*, um profissional de TI realizou no terminal o comando `ip a` para verificar as informações do adaptador de rede do computador. O comando retornou as informações a seguir:

```
2: enp0s31f6:
<BROADCAST,MULTICAST,UP,LOWER_UP>
mtu 1500 qdisc fq_codel state UP group default
qlen 1000
link/ether 00:0c:29:ac:25:8f brd ff:ff:ff:ff:ff:ff
inet 172.16.10.150/20 brd 172.16.15.255 scope
global dynamic noprefixroute
valid_lft 43048sec preferred_lft 43048sec
inet6 fe80::20c:29ff:feac:258f/64 scope link
noprefixroute
valid_lft forever preferred_lft forever
```

Considerando o resultado apresentado pelo comando `ip a`, o total de endereços IP utilizáveis é:

- a) 2.046.
- b) 2.048.
- c) 4.094.
- d) 4.096.

Questão 83

Em um computador com *Ubuntu Desktop 24.04*, um profissional de TI realizou no terminal o comando `ip a` para verificar as informações do adaptador de rede do computador. O comando retornou as informações a seguir:

```
2: enp0s31f6:
<BROADCAST,MULTICAST,UP,LOWER_UP>
mtu 1500 qdisc fq_codel state UP group default
qlen 1000
link/ether 00:0c:29:ac:25:8f brd ff:ff:ff:ff:ff:ff
inet 172.16.10.150/20 brd 172.16.15.255 scope
global dynamic noprefixroute
valid_lft 43048sec preferred_lft 43048sec
inet6 fe80::20c:29ff:feac:258f/64 scope link
noprefixroute
valid_lft forever preferred_lft forever
```

Diante do exposto, o intervalo de endereços IP utilizáveis da rede local, a qual o computador com o *Ubuntu Desktop 24.04* encontra-se conectado, é:

- a) 172.16.0.1 – 172.16.10.254.
- b) 172.16.0.1 – 172.16.15.254.
- c) 172.16.10.1 – 172.16.10.254.
- d) 172.16.10.1 – 172.16.15.254.

Questão 84

Para garantir a transferência adequada de dados entre dispositivos, a Arquitetura TCP/IP encapsula e desencapsula os dados da camada de aplicação conforme esses vão transitando entre as camadas do modelo TCP/IP. Nesse contexto, considere as seguintes características:

- I- Unidade de dados recebida da camada superior, com a adição de um cabeçalho que inclui informações como endereços IP de origem e destino, versão do IP e tempo de vida.
- II- Unidade de dados recebida da camada superior, com a adição de um cabeçalho que inclui endereços MAC de origem e destino, um campo de tipo/tamanho, e outros campos de controle.
- III- Unidade de dados que resulta da divisão dos dados em partes gerenciáveis e da adição de um cabeçalho, que pode ser do tipo TCP ou do tipo UDP.

Assinale a alternativa que apresenta a associação CORRETA entre o nome da unidade de dados do protocolo com a sua respectiva definição.

- a) I – Pacote, II – Quadro, III – Segmento.
- b) I – Pacote, II – Segmento, III – Quadro.
- c) I – Segmento, II – Quadro, III – Pacote.
- d) I – Segmento, II – Pacote, III – Quadro.

Questão 85

No contexto das Redes sem Fio (WLAN), os modos de operação se referem a como os dispositivos sem fio se comunicam entre si. Um desses modos caracteriza-se pelos dispositivos sem fio, ao se comunicarem diretamente uns com os outros sem a necessidade de um ponto de acesso central. Nesse modo, não há um dispositivo para rotear o tráfego para uma rede com fio.

Diante do exposto, assinale a alternativa que traz o nome desse modo de operação de Redes sem Fio.

- a) Mesh.
- b) Ad Hoc.
- c) Repetidor.
- d) Infraestrutura.

Questão 86

Nas Redes sem Fio (WLAN), as faixas específicas de frequência de rádio, dentro de uma banda de frequência maior, são usadas para transmitir e receber dados. Nesse contexto, considere os seguintes padrões IEEE:

- I- 802.11a (5 GHz).
- II- 802.11b (2.4 GHz).
- III- 802.11g (2.4 GHz).
- IV- 802.11n (5 GHz).

Assinale a alternativa que apresenta os padrões IEEE que possuem 3 (três) canais não sobrepostos, para evitar interferências nas Redes sem Fio.

- a) Apenas I e III.
- b) Apenas I e IV.
- c) Apenas II e III.
- d) Apenas II e IV.

Questão 87

O *Domain Name System* (DNS) é um sistema que traduz nomes de domínio em endereços IP, permitindo que os usuários acessem sites sem precisar memorizar números complexos. Considere um profissional de TI que necessita realizar a limpeza do cache DNS em um computador com o *Ubuntu Linux 24.04*. Diante do exposto, assinale a alternativa que apresenta o comando a ser utilizado no terminal do *Ubuntu Linux 24.04* para realizar a atividade desejada.

- a) `Ifconfig -flushdns`.
- b) `Ipconfig -flushdns`.
- c) `Resolvectl flush-caches`.
- d) `Resolvectl flush-dns-caches`.

Questão 88

Para a operação do DNS nos SOs, é comum o emprego de um arquivo para armazenar resoluções de nomes estáticas, agilizando o processo de resolução para alguns casos. Nesse sentido, um profissional de TI necessita editar o arquivo de resoluções estáticas do DNS em um computador com o *Microsoft Windows 11* instalado. Diante do exposto, assinale a alternativa que apresenta o nome e a localização do arquivo a ser editado para realizar a atividade desejada.

- a) `C:\Windows\etc\hosts`.
- b) `C:\Windows\System32\etc\hosts`.
- c) `C:\Windows\System32\drivers\hosts`.
- d) `C:\Windows\System32\drivers\etc\hosts`.

Questão 89

O Comutador de Rede (*Switch*) é um dispositivo essencial para interconectar computadores em uma rede local, LAN, melhorando a eficiência da comunicação e reduzindo colisões de dados, a fim de garantir uma transmissão mais rápida e segura. Diante do exposto, assinale a alternativa que descreve parte do processo de como um *switch* decide encaminhar um quadro destinado a um endereço *Media Access Control* (MAC) de *broadcast*.

- a) O comutador compara o endereço de destino unicast com a tabela de endereços MAC ou de *bridging*.

- b) O comutador compara o endereço de origem unicast com a tabela de endereços MAC ou de *bridging*.
- c) O comutador encaminha o quadro para todas as interfaces na mesma VLAN, exceto para a interface de entrada.
- d) O comutador compara a interface de entrada do quadro, com a entrada de endereço MAC de origem, na tabela de endereços MAC.

Questão 90

Considere um profissional de TI que está configurando uma rede local com o emprego de um *Switch*. Logo, ele configura o seguinte cenário:

Computador	Endereço MAC	Interface no Comutador
PC1	1111.1111.1111	Fa0/2
PC2	3333.3333.3333	Fa0/3
PC3	2222.2222.2222	Fa0/1

O comutador começa sem endereços MAC aprendidos dinamicamente. Em seguida, o PC1 envia um quadro destinado ao MAC 3333.3333.3333, que o recebe, mas não retorna resposta alguma. Diante do exposto, assinale a alternativa que descreve o que acontecerá caso o próximo quadro a chegar ao comutador for enviado pelo PC2 e destinado ao MAC 2222.2222.2222.

- a) O *Switch* encaminha o quadro para as interfaces Fa0/1 e Fa0/2.
- b) O *Switch* encaminha o quadro para as interfaces Fa0/1 e Fa0/3.
- c) O *Switch* encaminha o quadro para as interfaces Fa0/2 e Fa0/3.
- d) O *Switch* descarta quadro, sem encaminhamento para qualquer interface.

Questão 91

Considere um profissional de TI que está configurando uma sub-rede para aprimorar o desempenho da troca de dados entre computadores. Para o roteador, ele definiu o endereço IP 172.16.47.5 e a máscara de sub-rede 255.255.240.0 em uma interface. Diante do exposto, assinale a alternativa que apresenta uma sub-rede (endereço e máscara de sub-rede) válida para outra interface no mesmo roteador, que não sobreponha a sub-rede definida na primeira interface.

- a) 172.16.0.0 – 255.255.128.0.
- b) 172.16.32.0 – 255.255.224.0.
- c) 172.16.48.0 – 255.255.240.0.
- d) 172.16.47.0 – 255.255.255.0.

Questão 92

A Segurança da Informação depende de prevenção, detecção e resposta eficazes para minimizar a atuação de ameaças digitais furtivas que podem comprometer sistemas, roubar dados e causar prejuízos significativos. Acerca desse assunto, avalie as sentenças a seguir:

Ameaças do tipo *Worms* não necessitam de intervenção do usuário para se propagarem.

PORQUE

Virus e *Worms* são sinônimos, de modo que esses termos são intercambiáveis e referem-se a uma classe de ameaças virtuais.

Acerca dessas sentenças, assinale a alternativa CORRETA.

- a) As duas sentenças são verdadeiras, e a segunda é uma justificativa correta da primeira.
- b) As duas sentenças são verdadeiras, mas a segunda não é uma justificativa correta da primeira.
- c) A primeira sentença é verdadeira, e a segunda é falsa.
- d) A primeira sentença é falsa, e a segunda é verdadeira.

Questão 93

Na área de Segurança da Informação, as ameaças de rede podem comprometer a comunicação e a integridade das informações. Um dos tipos de ataque de redes existentes explora o processo de *handshake* TCP para sobrecarregar um servidor, tornando-o indisponível para usuários legítimos, a partir do envio de um grande volume de pacotes de início de uma conexão TCP por um cliente falso. Nesse cenário, o servidor aguarda pacotes de confirmação do recebimento de pacotes TCP que nunca chegam, uma vez que o cliente é falso, impedindo que o servidor atenda às requisições legítimas. Assinale a alternativa que traz o nome deste tipo de ameaça de rede.

- a) SYN Flood.
- b) TCP Poison.
- c) ACK Hijacking.
- d) Man in the Middle.

Questão 94

Visando comprometer os pilares da Segurança da Informação, usuários maliciosos empregam diferentes tipos de ameaças virtuais, como o *ARP Poisoning*. Nesse contexto, considere as lacunas da sentença a seguir:

No *ARP Poisoning*, o invasor envia respostas (I) _____ falsificadas para associar seu próprio endereço (II) _____ a um endereço (III) _____ legítimo.

Assinale a alternativa que traz os termos CORRETOS que preenchem as lacunas (I), (II) e (III), respectivamente.

- a) (I) ARP – (II) IP – (III) MAC.
- b) (I) ARP – (II) MAC – (III) IP.
- c) (I) TCP – (II) IP – (III) MAC.
- d) (I) TCP – (II) MAC – (III) IP.

Questão 95

A Criptografia utiliza chaves para encriptar e decriptar dados, garantindo rapidez e eficiência na proteção da informação. Nesse contexto, considere os seguintes algoritmos de criptografia:

- I- *Rivest-Shamir-Adleman* (RSA).
- II- *Advanced Encryption Standard* (AES).
- III- *Elliptic Curve Cryptography* (ECC).
- IV- *Data Encryption Standard* (DES).

Assinale a alternativa que apresenta os algoritmos de criptografia simétricos.

- a) Apenas em I e III.
- b) Apenas em I e IV.
- c) Apenas em II e III.
- d) Apenas em II e IV.

Questão 96

O processo de *Hash* transforma um conjunto de dados em um valor único e fixo, sendo amplamente usado na área de Segurança da Informação. Acerca desse assunto, avalie as sentenças a seguir:

Não é possível reverter o resultado produzido por uma função de *Hash* para o seu valor original.

PORQUE

Essa função é construída para que não exista um método matemático eficiente para reverter o hash ao dado original.

Acerca dessas sentenças, assinale a alternativa CORRETA.

- a) As duas sentenças são verdadeiras, e a segunda é uma justificativa correta da primeira.
- b) As duas sentenças são verdadeiras, mas a segunda não é uma justificativa correta da primeira.
- c) A primeira sentença é verdadeira, e a segunda é falsa.
- d) A primeira sentença é falsa, e a segunda é verdadeira.

Questão 97

O *Backup* é uma garantia contra perda de dados, permitindo a recuperação de informações em caso de

falhas, ataques ou erros humanos. Nesse contexto, considere as seguintes características:

- I- Consome muito tempo para criar a cópia de segurança.
- II- Copia todas as mudanças desde a última cópia de segurança completa.
- III- A cópia de segurança gerada ocupa muito espaço de armazenamento.
- IV- Copia todas as mudanças desde a última cópia de segurança gerada.

Assinale a alternativa que apresenta características de *Backups* do tipo completo.

- a) Apenas em I e III.
- b) Apenas em I e IV.
- c) Apenas em II e III.
- d) Apenas em II e IV.

Questão 98

O *Active Directory Domain Services* (AD DS) é um serviço da *Microsoft* que gerencia usuários, dispositivos e permissões em redes corporativas, garantindo organização e segurança, sendo essencial para autenticação e controle de acessos. No contexto de usuários e grupos no AD DS, considere as seguintes características:

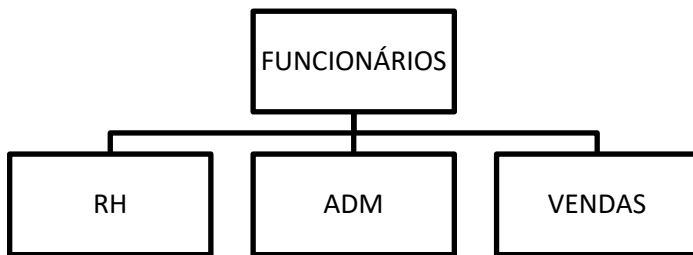
- I- Podem fazer parte do grupo as contas de usuário do mesmo domínio e os grupos globais do mesmo domínio.
- II- Podem fazer parte do grupo as contas de usuários de qualquer domínio, grupos globais e grupos de domínio local do mesmo domínio.
- III- É possível definir permissões somente no domínio onde o grupo é criado.
- IV- É possível definir permissões em qualquer domínio confiável.

Assinale a alternativa que apresenta características de grupos com escopo Domínio Local.

- a) Apenas em I e III.
- b) Apenas em I e IV.
- c) Apenas em II e III.
- d) Apenas em II e IV.

Questão 99

Considere um administrador gerenciando um ambiente com o AD DS, em funcionamento na rede local. Para simplificar o gerenciamento de usuários, ele decide criar alguns grupos, conforme hierarquia ilustrada na imagem a seguir:



Nesse contexto, o administrador criou um arquivo chamado “listagem.txt”, em uma unidade de disco NTFS, e definiu as seguintes permissões para os grupos:

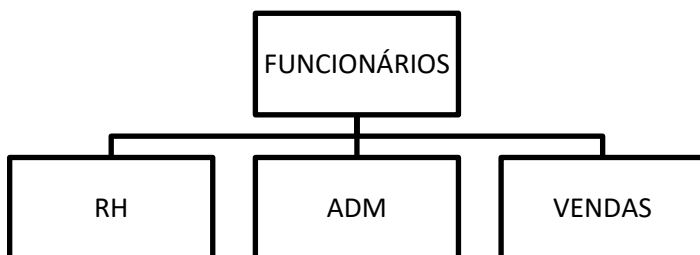
- FUNCIONÁRIOS: Leitura, Ler & Executar (Permitir).
- RH: Modificar (Negar).
- ADM: Gravar (Permitir).
- VENDAS: Gravar (Negar).

Após a criação dos grupos, o administrador adiciona um usuário nos grupos FUNCIONÁRIOS, ADM e RH. Diante do exposto, assinale a alternativa CORRETA acerca do cenário apresentado.

- a) O usuário poderá apenas ler o arquivo “listagem.txt”.
- b) O usuário poderá apenas ler e gravar no arquivo “listagem.txt”.
- c) O usuário não poderá realizar ação alguma no arquivo “listagem.txt”.
- d) O usuário poderá apenas ler, gravar e modificar o arquivo “listagem.txt”.

Questão 100

Considere um administrador gerenciando um ambiente com o AD DS, em funcionamento na rede local. Para simplificar o gerenciamento de usuários, ele decide criar alguns grupos, conforme hierarquia ilustrada na imagem a seguir:



Nesse contexto, o administrador criou uma pasta chamada “Dados”, em uma unidade de disco NTFS, e definiu as seguintes permissões para os grupos:

- FUNCIONÁRIOS: Leitura, Ler & Executar, Listar Conteúdo da Pasta (Permitir).
- RH: Modificar (Permitir).
- ADM: Gravar (Negar).
- VENDAS: Gravar (Negar).

Em seguida, a pasta “Dados” foi compartilhada, e as seguintes permissões foram definidas para o compartilhamento:

- FUNCIONÁRIOS: Leitura (Permitir).
- RH: Leitura (Permitir).
- ADM: Alteração (Permitir).
- VENDAS: Alteração (Negar).

Após a criação dos grupos, o administrador adiciona um usuário nos grupos FUNCIONÁRIOS e RH. Diante do exposto, assinale a alternativa CORRETA acerca do cenário apresentado.

- a) O usuário não poderá realizar ação alguma na pasta “Dados”.
- b) O usuário poderá apenas ler, gravar e modificar na pasta “Dados”.
- c) Ao acessar pelo compartilhamento, o usuário poderá apenas ler na pasta “Dados”.
- d) Ao acessar pelo compartilhamento, o usuário poderá apenas ler e gravar na pasta “Dados”.