



Universidade de São Paulo
Brasil



CONCURSOS ÁREAS DIVERSAS USP
MÉDICO VETERINÁRIO (ESPECIALIDADE: DIAGNÓSTICO POR IMAGEM)
EDITAL RH Nº 17/2024

Instruções

1. **Só abra este caderno quando o fiscal autorizar.**
2. Verifique se o seu nome está correto na capa deste caderno e se a folha de respostas pertence ao **grupo F**. Informe ao fiscal de sala eventuais divergências.
3. Durante a prova, são **vedadas** a comunicação entre candidatos e a utilização de qualquer material de consulta e de aparelhos de telecomunicação.
4. Duração da prova: **5 (cinco) horas**. Cabe ao candidato controlar o tempo com base nas informações fornecidas pelo fiscal. O(A) candidato(a) poderá retirar-se da sala definitivamente após decorridas **2 (duas) horas** de prova. Não haverá tempo adicional para preenchimento das folhas de respostas.
5. Lembre-se de que a FUVEST se reserva ao direito de efetuar procedimentos adicionais de identificação e controle do processo, visando a garantir a plena integridade do exame. Assim, durante a realização da prova, será coletada por um fiscal uma **foto** do(a) candidato(a) para fins de reconhecimento facial, para uso exclusivo da USP e da FUVEST. A imagem não será divulgada nem utilizada para quaisquer outras finalidades, nos termos da lei.
6. Após a autorização do fiscal da sala, verifique se o caderno está completo. Ele deve conter **70 (setenta)** questões objetivas, com 5 (cinco) alternativas cada, e **1 (uma)** questão dissertativa. Informe ao fiscal de sala eventuais divergências.
7. Preencha as folhas de respostas com cuidado, utilizando caneta esferográfica de **tinta azul ou preta**. As folhas de respostas **não serão substituídas** em caso de rasura.
8. Ao final da prova, é **obrigatória** a devolução das folhas de respostas acompanhadas deste caderno de questões.

Declaração

Declaro que li e estou ciente das informações que constam na capa desta prova, na folha de respostas, bem como dos avisos que foram transmitidos pelo fiscal de sala.

ASSINATURA

O(a) candidato(a) que não assinar a capa da prova será considerado(a) ausente da prova.



01

Assinale a alternativa que contenha o equipamento radiográfico responsável por converter os raios X em luz visível e assim permitir o uso de aparelhos relativamente pouco potentes na obtenção de imagens de grandes partes do organismo do paciente.

- (A) Grades.
- (B) Telas intensificadoras.
- (C) Colimador.
- (D) Emulsão.
- (E) Anteparo da ampola.

02

A avaliação renal pode ser realizada por meio do exame ultrassonográfico ou pela urografia excretora, sendo que ambos são úteis para o diagnóstico de diversas afecções. Considerando os padrões possíveis de opacificação nefrográfica e pielográfica de algumas doenças renais, assinale a alternativa correta.

- (A) A opacificação nefrográfica uniforme é observada nos casos de abscesso renal.
- (B) A opacificação nefrográfica localizada e não uniforme é observada nos casos de hipertrofia compensatória renal.
- (C) A opacificação nefrográfica multifocal, não uniforme é observada nos casos de obstrução da artéria renal.
- (D) A opacificação pielográfica está ausente ou incompleta nos recessos pélvicos; é observada nos casos de hidronefrose.
- (E) A opacificação pielográfica ocorre com ou sem dilatação pélvica e recessos pélvicos curtos; é observada nos casos de pielonefrite crônica.

03

A displasia coxofemoral é uma condição ortopédica comum em cães, que afeta a articulação do quadril. Em 1993, a Universidade da Pensilvânia desenvolveu o método *PennHIP*, uma nova forma de avaliar, medir e interpretar a frouxidão da articulação coxofemoral. Assinale a alternativa que demonstra a vantagem do método *PennHIP* quando comparado ao método OFA (*Orthopedic Foundation for Animals*).

- (A) Atualmente é o programa de avaliação mais popular internacionalmente.
- (B) Os animais podem ser radiografados sem a exposição do profissional.
- (C) Não requer treinamento especial ou equipamentos acessórios.
- (D) É um método preciso para prever alterações displásicas em animais com menos de seis meses.
- (E) Acumula um grande banco de dados com informações sobre o fenótipo coxofemoral.

04

A tomografia veterinária é uma técnica moderna de imagem que auxilia o médico-veterinário tanto no diagnóstico de doenças, como também no planejamento cirúrgico e pós-operatório. Em relação à imagem tomográfica da cavidade nasal de um cão apresentada a seguir, assinale a alternativa correspondente à estrutura demarcada pela seta.



- (A) Meato nasofaríngeo.
- (B) Recesso maxilar.
- (C) Concha nasal.
- (D) Etmoturbinados.
- (E) Coana.

05

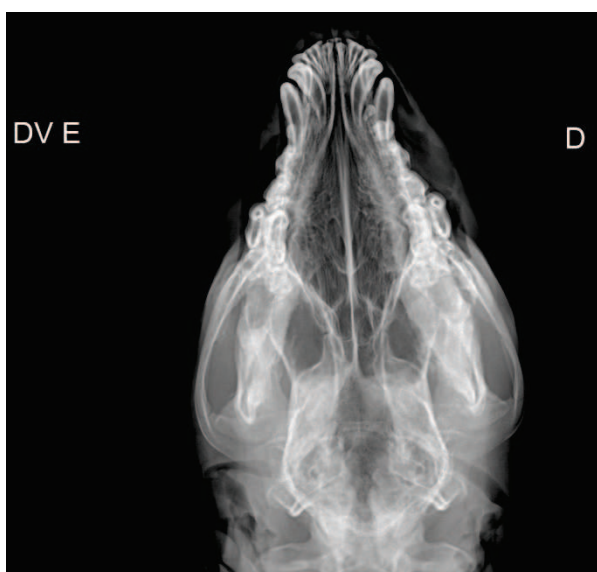
Em relação à avaliação ultrassonográfica do útero de cadelas durante o ciclo estral e para o diagnóstico gestacional, assinale a alternativa correta.

- (A) Durante o diestro prematuro, a aparência ultrassonográfica do útero é uniformemente hipoeicoico.
- (B) Durante o proestro, a aparência ultrassonográfica é de ausência de ecos em parede ou lúmen de 3 a 8 mm de diâmetro.
- (C) Durante o anestro, há um aumento focal da cérvix com aparência de olhos de touro em corte transversal.
- (D) Nos achados ultrassonográficos fetais de cadelas com 23 a 25 dias, após a detecção do hormônio luteinizante é possível a detecção do esqueleto.
- (E) Os achados ultrassonográficos fetais de cadelas com 38 a 42 dias, após a detecção do hormônio luteinizante, são fígado (hipoeicoico) e pulmão (hipereicoico).



06

Foi encaminhado para o setor de diagnóstico por imagem do hospital veterinário um cão da raça *Pitbull*, com queixa de dificuldade e dor ao abrir a boca e ao mastigar alimento. Foram solicitadas radiografias laterolateral e dorsoventral do crânio apresentadas a seguir:

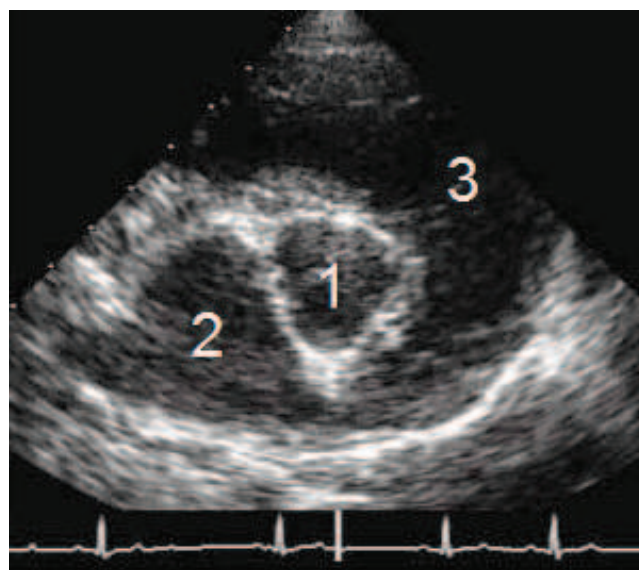


Assinale a alternativa que apresenta o diagnóstico mais provável da afecção.

- (A) Osteopatia craniomandibular.
- (B) Osteodistrofia renal.
- (C) Osteodistrofia hipertrófica.
- (D) Mucopolissacaridose.
- (E) Osteogênese imperfeita.

07

Na imagem a seguir, as marcações com números (1; 2 e 3) indicam estruturas anatômicas que devem ser avaliadas durante o exame ecocardiográfico.



Assinale a alternativa que apresenta o nome do corte visualizado e as estruturas 1, 2 e 3, identificadas na imagem.

- (A) Corte paraesternal longitudinal direito; 1-Ventrículo direito, 2-Aorta, 3-Átrio esquerdo.
- (B) Corte paraesternal transverso; 1-Aorta, 2-Átrio esquerdo, 3-Ventrículo direito.
- (C) Corte paraesternal longitudinal direito; 1-Ventrículo esquerdo, 2-Artéria pulmonar, 3-Átrio direito.
- (D) Corte paraesternal longitudinal esquerdo; 1-Ventrículo direito, 2-Artéria pulmonar, 3-Átrio esquerdo.
- (E) Corte paraesternal transverso; 1-Artéria pulmonar, 2-Átrio direito, 3-Ventrículo esquerdo.

08

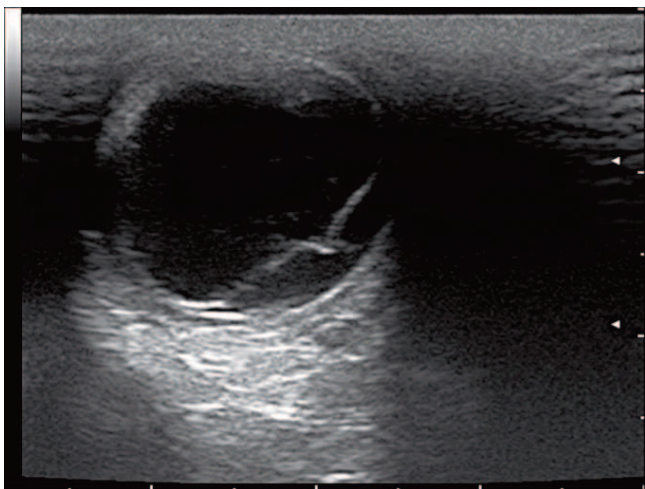
São diagnósticos diferenciais para alterações que causam hepatomegalia difusa no exame ultrassonográfico, **EXCETO**:

- (A) Lipidose.
- (B) Desvio portossistêmico congênito.
- (C) Hepatopatia esteroideal.
- (D) Hepatite.
- (E) Mastocitoma.



09

A figura a seguir se refere a uma imagem ultrassonográfica do olho direito de uma cadela da raça *Labrador Retriever*, com 03 anos de idade, que apresentava: déficit visual, pupila dilatada e reflexo luminoso pupilar fraco.

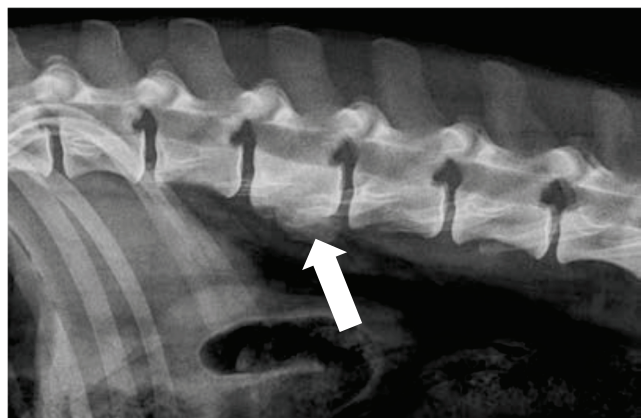


Assinale a alternativa com o diagnóstico mais provável da afecção apresentada pelo animal.

- (A) Cistos iridociliares.
- (B) Catarata supermadura.
- (C) Lenticone posterior.
- (D) Deslocamento de retina.
- (E) Neoplasia intraocular.

10

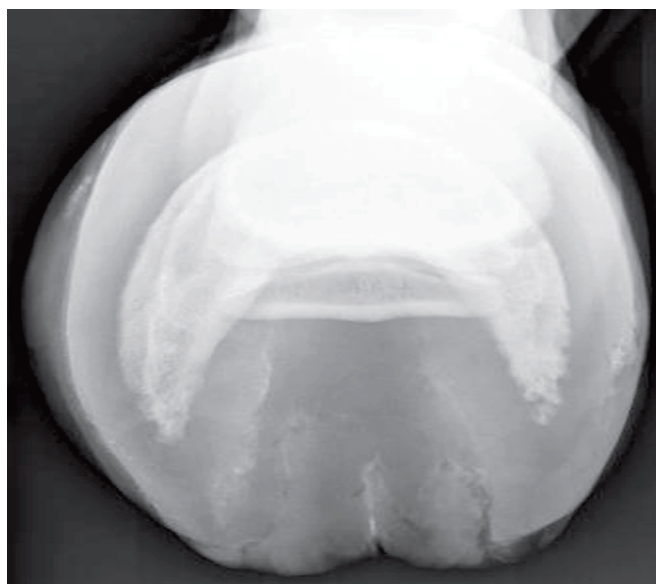
Observe a imagem radiográfica a seguir, em projeção lateral da coluna vertebral, de um cão com dor na coluna lombar. Assinale a alternativa que apresenta o diagnóstico mais provável para a estrutura apontada pela seta.



- (A) Hemivértebra.
- (B) Vértebra em bloco.
- (C) Espinha bífida.
- (D) Espondilite.
- (E) Ossificação dural.

11

A radiografia é uma modalidade de imagem muito utilizada em cavalos, principalmente em caso de diagnóstico de claudicação ou venda. Aliada ao exame ultrassonográfico, ou mesmo à tomografia computadorizada e à ressonância magnética, permite um diagnóstico preciso e precoce de lesões, principalmente osteoarticulares. Observe a imagem radiográfica a seguir, de uma determinada estrutura de um equino, e assinale a alternativa que apresenta corretamente o nome dessa projeção radiográfica.



- (A) Projeção dorsoproximal-dorsodistal oblíqua.
- (B) Projeção lateromedial.
- (C) Projeção dorsopalmar.
- (D) Projeção dorsolateral-palmaromedial.
- (E) Projeção palmaroproximal-palmarodistal oblíqua.

12

A respeito da mucocele de vesícula biliar canina, assinale a alternativa que NÃO apresenta um sinal ultrassonográfico da afecção.

- (A) Parede pode aparecer hiperecoica e irregular.
- (B) Mucocele de padrão estrelado é visto inicialmente.
- (C) Parede espessa maior que 3 mm.
- (D) Concreções com focos sombreados, bem definidos e hiperecoicos no interior da vesícula biliar.
- (E) Mucocele de padrão similar à fruta kiwi, podendo levar a ruptura da vesícula biliar.



13

Considere um cão da raça *Terrier Tibetano* com exoftalmia que realizou exame para elucidação diagnóstica, conforme demonstrado na imagem a seguir:



Observando a imagem, assinale a alternativa que apresenta o exame realizado, o plano e a sequência, respectivamente.

- (A) Tomografia computadorizada; dorsal; contrastada por iodado não iônico.
- (B) Ressonância magnética; transversal; ponderada em T1.
- (C) Ressonância magnética; dorsal; ponderada em T2.
- (D) Ressonância magnética; dorsal; ponderada em T1.
- (E) Ressonância magnética; sagital; ponderada em T2.

14

Qual é a melhor técnica de imagem para o diagnóstico de ureter ectópico?

- (A) Radiografia simples.
- (B) Urografia excretora.
- (C) Tomografia computadorizada pós-contraste.
- (D) Ultrassonografia.
- (E) Vaginouretrografia retrógrada.

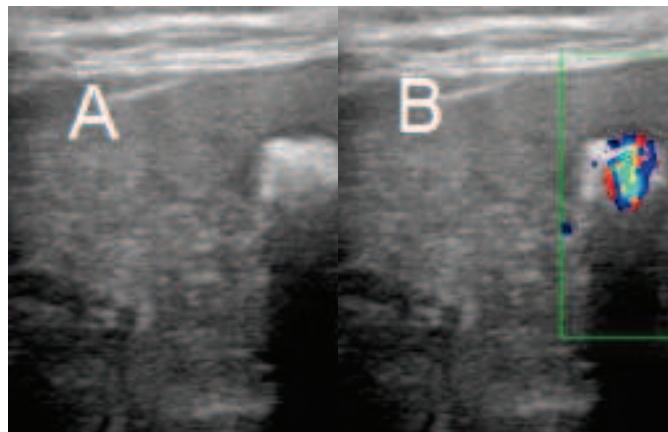
15

A presença de sinais radiográficos em um cão com desmineralização generalizada, fraturas patológicas e coluna com desvio do eixo anatômico pode ser visualizada em qual doença?

- (A) Osteopatia hipertrófica.
- (B) Osteodistrofia hipertrófica.
- (C) Panosteíte.
- (D) Osteodistrofia renal.
- (E) Hiperparatireoidismo secundário nutricional.

16

Artefatos ultrassonográficos são frequentemente encontrados e a familiaridade do profissional com tais ocorrências é necessária para evitar falsos diagnósticos. Em alguns casos, artefatos específicos podem até oferecer informações diagnósticas valiosas. As imagens ultrassonográficas a seguir (figura A e figura B) foram obtidas de um gato, sem raça definida, de 08 anos de idade, demonstrando uma área focal de mineralização do fígado (figura A) e um artefato ultrassonográfico em modo *doppler* (figura B).



Assinale a alternativa que apresenta o artefato ultrassonográfico em modo *doppler* observado na figura B.

- (A) Artefato *aliasing*.
- (B) Artefato *twinkling*.
- (C) Artefato de movimento.
- (D) Artefato de parede.
- (E) Artefato de reforço acústico.

17

A atenuação tecidual, determinada como unidades *Hounsfield* (UH), pode ser quantificada precisamente com base nos valores medidos pelo computador da tomografia computadorizada. Correlacione as colunas:

- | | |
|-------------|-------------------|
| (a) 250 UH | (1) Cisto renal |
| (b) 04 UH | (2) Músculo |
| (c) -836 UH | (3) Pulmão normal |
| (d) 50 UH | (4) Vértebra |

Assinale a alternativa que apresenta a correspondência das letras de (a) à (d) aos itens 1; 2; 3 e 4, respectivamente.

- (A) 4, 1, 3, 2.
- (B) 2, 4, 1, 3.
- (C) 3, 2, 4, 1.
- (D) 2, 1, 4, 3.
- (E) 1, 3, 4, 2.



18

As radiografias a seguir, em projeção mediolateral esquerda (figura A) e craniocaudal (figura B), foram efetuadas em um cão da raça *Golden Retriever* de 03 anos de idade, com queixa de claudicação do membro torácico direito.



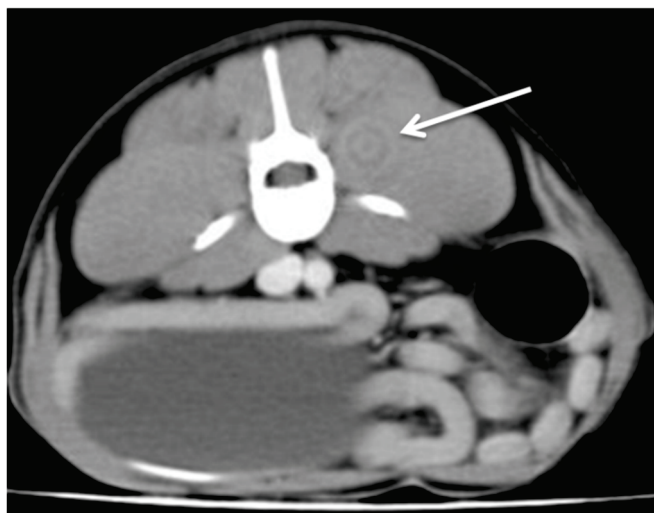
Fonte: ISBN 9780323796156

A partir das imagens apresentadas, assinale o diagnóstico provável da afecção.

- (A) Fratura por avulsão.
- (B) Osteocondrite dissecante.
- (C) Não união do processo ancôneo.
- (D) Fragmentação do processo coronoide.
- (E) Osso sesamoide supinador.

19

No exame de tomografia computadorizada, os artefatos são identificados como estruturas presentes nas imagens geradas e que não correspondem às estruturas reais do objeto sendo escaneado. Esses artefatos são originados por divergências entre as propriedades físicas reais dos objetos e os coeficientes de atenuação percebidos pelo receptor, somado às imperfeições nas equações matemáticas utilizadas para a reconstrução das imagens. Observe a imagem a seguir:



Assinale a alternativa que apresenta corretamente o artefato tomográfico apontado pela seta.

- (A) Artefato de detector defeituoso.
- (B) Artefato de moinho de vento.
- (C) Artefato de movimento.
- (D) Artefato periférico.
- (E) Artefato de endurecimento do feixe de raios X.

20

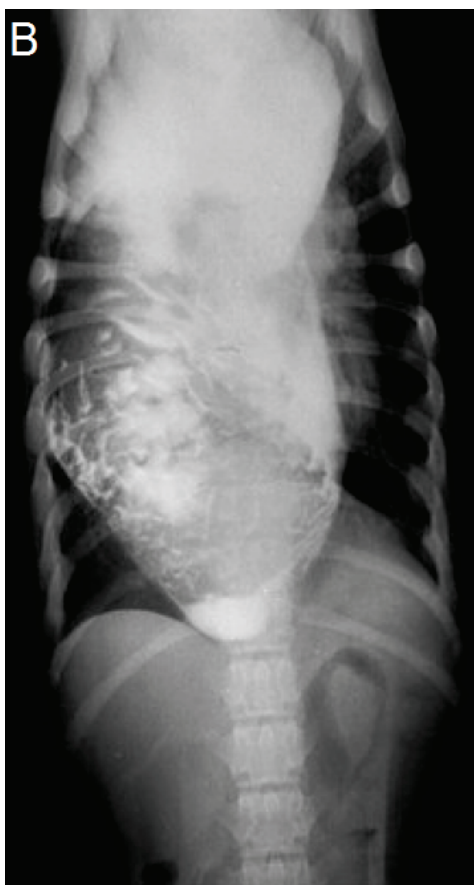
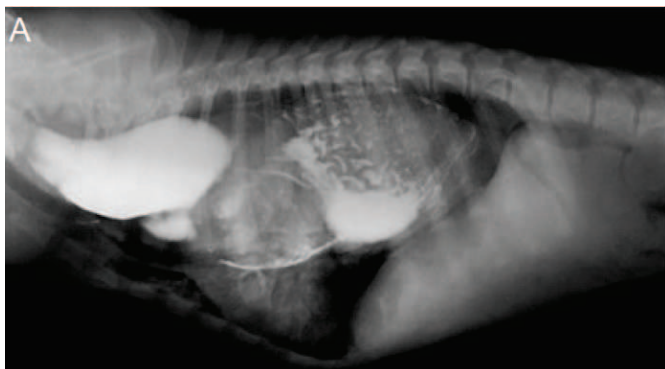
Um baço apresenta acentuado aumento de tamanho, com áreas anecoicas difusas e múltiplas linhas paralelas ecogênicas dentro do parênquima e com ausência de fluxo sanguíneo no *doppler* colorido. Esta descrição ultrassonográfica está mais comumente ligada à(ao)

- (A) mielolipoma esplênico.
- (B) histoplasmose esplênica.
- (C) hiperplasia nodular esplênica.
- (D) cisto esplênico.
- (E) torção esplênica.



21

Um cão da raça Pastor Alemão, macho, com 09 meses de idade, foi levado ao hospital veterinário com histórico de vômito e angústia respiratória há 02 dias. Após exame físico, o médico veterinário solicitou um esofagograma (figuras A e B).



Em relação ao caso descrito e às imagens apresentadas, assinale a alternativa com o provável diagnóstico.

- (A) Infestação por *Spirocerca sanguinolenta*.
- (B) Esofagite.
- (C) Intussuscepção gastroesofágica.
- (D) Arco aórtico direito persistente.
- (E) Hérnia diafragmática.

22

Assinale a alternativa correta quanto à radioproteção dos médicos-veterinários.

- (A) Os aventais e luvas protetoras fornecem proteção considerável contra o feixe primário de raios X.
- (B) Sacos de areia, esponjas, fitas e outros materiais para contenção não precisam ser utilizados se o tutor auxiliar no posicionamento do paciente.
- (C) Todo o pessoal deve usar crachás detectores de radiação por dentro do avental de chumbo para mensurar a radiação dispersa recebida.
- (D) Na condição de paciente em procedimentos médicos ou odontológicos, os dispositivos de monitoramento da exposição ocupacional não devem ser utilizados durante a exposição à radiação.
- (E) A redução da exposição à radiação de fontes externas pode ser pela diminuição da distância entre o indivíduo e a fonte de radiação.

23

Um gato, sem raça definida, encontrado na rua, com queixa de tosse, espirros, dificuldade respiratória e intolerância a exercícios foi encaminhado para o setor de diagnóstico por imagem do hospital veterinário para a realização de uma radiografia torácica. Na radiografia torácica revelou-se aumento da radiotransparência dos campos pulmonares; campos pulmonares estendendo-se além do arco costal e espessamento e calcificação das paredes brônquicas. Demais estruturas torácicas se apresentavam dentro da normalidade radiográfica. O diagnóstico provável da afecção descrita é

- (A) edema pulmonar não cardiogênico.
- (B) bronquite alérgica.
- (C) pneumotórax.
- (D) efusão pleural.
- (E) cisto pulmonar.

24

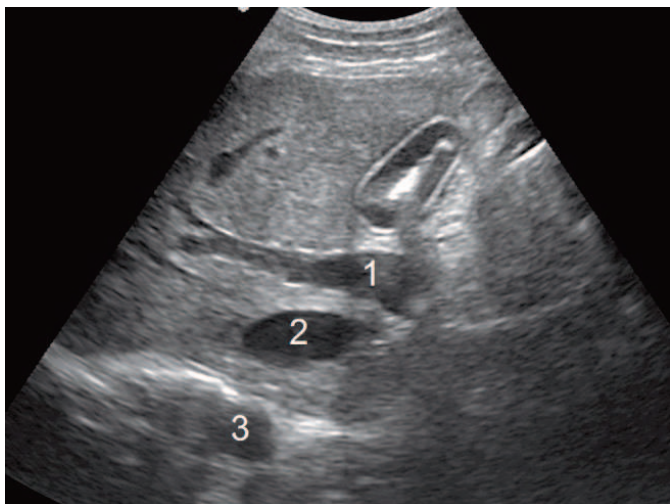
Na avaliação radiográfica das fraturas e consolidação óssea, assinale a alternativa correta.

- (A) Uma fratura incompleta do tipo tórus ocorre no córtex do lado convexo de um osso que foi arqueado.
- (B) Uma fratura *Salter-Harris* tipo III: a fratura se estende da superfície articular à placa fisária, com separação do fragmento, ocorrendo mais frequentemente em animais acima de 03 anos.
- (C) Cão ou o gato com fratura *Salter-Harris* do tipo V tendem a apresentar um melhor prognóstico.
- (D) A não união viável oligotrófica da fratura apresenta um calo exuberante (pata de elefante).
- (E) Entre 4 e 8 semanas após a fratura, ocorre a formação de um calo ósseo que preenche a linha da fratura, além da observação de pontes entre o local fraturado e o osso recém-formado.



25

Na imagem ultrassonográfica a seguir, obtida do lado direito do abdome, apresenta-se a vista lateral transversa com o transdutor situado no 11º espaço intercostal. Esta posição do transdutor permite a visualização de três vasos sanguíneos, usando os lobos caudados e direito do fígado como janela acústica. A parte superior da imagem de ultrassom representa o lado direito do cão, e a parte ventral está à direita devido à orientação do transdutor.



Assinale a alternativa que apresenta o nome dos três vasos sanguíneos (1; 2 e 3), respectivamente, observados na imagem ultrassonográfica.

- (A) 1-aorta; 2-veia cava caudal; 3-veia porta.
- (B) 1-veia porta; 2-aorta; 3-veia cava caudal.
- (C) 1-veia cava caudal; 2-veia porta; 3-aorta.
- (D) 1-veia porta; 2-veia cava caudal; 3-aorta.
- (E) 1-aorta; 2-veia porta; 3-veia cava caudal.

26

O exame físico geral constitui um passo decisivo para a realização do exame físico específico, visto que, sendo generalista, em um só momento e de uma só vez, apresenta ao clínico uma visão de conjunto. Durante o início do exame geral, ao se realizar observação do animal, podemos obter inúmeras informações sobre o paciente e que serão úteis para o diagnóstico, tais como:

- (A) Postura e locomoção: obeso, gordo, normal, magro e caquético.
- (B) Formato abdominal: pelos limpos, brilhantes ou eriçados, existência de ectoparasitas.
- (C) Condição física ou corporal: normal ou anormal, em repouso e, em seguida, em movimento.
- (D) Nível de consciência: alerta (normal), diminuído (deprimido, apático), aumentado (excitado).
- (E) Características respiratórias: apetite, sede, defecação, vômito, secreções, micção.

27

De forma inespecífica, a Semiologia é conceituada como o ramo da ciência médica dedicado ao estudo da interpretação dos sintomas de humanos e animais. Em relação à Semiologia Veterinária, especificamente, o conceito é

- (A) a utilização, por parte do examinador, de todos os recursos disponíveis para avaliar o paciente enfermo, desde a simples observação do animal até a realização de exames modernos e complexos.
- (B) a reunião e interpretação do grupo de dados obtidos pelo exame do paciente; é um elemento fundamental de raciocínio e análise, na clínica médica, para o estabelecimento do diagnóstico.
- (C) a busca para se explicar os mecanismos pelos quais os sintomas aparecem e se desenvolvem nos animais domésticos e selvagens que necessitam de atendimento médico veterinário.
- (D) a pesquisa e interpretação dos métodos de exame clínico, os sintomas e sinais, bem como as possíveis manifestações funcionais, reunindo informações para estabelecer o diagnóstico e prognóstico.
- (E) o conjunto de sintomas clínicos, de múltiplas causas e que afetam diversos sistemas; quando adequadamente reconhecidos e considerados em conjunto caracterizam determinada enfermidade.

28

Em relação aos retrovírus que infectam os pequenos animais, na rotina clínica somente as infecções retrovirais em gatos é que demandam atenção por parte dos veterinários. Portanto, em função da importância das retrovirose na espécie felina, assinale a alternativa correta.

- (A) Os retrovírus que frequentemente causam doenças nos gatos domésticos e que são atendidos na rotina clínica veterinária são o PIF e o FeLV.
- (B) O FIV é muito patogênico e infecta felinos de diversas espécies, não existindo para cada uma delas uma linhagem viral específica.
- (C) Na maioria dos gatos infectados pelo FeLV é possível detectar anticorpos contra o vírus entre 3 e 6 meses após o contato inicial.
- (D) O subgrupo FeLV-B está associado à presença de linfomas e o subgrupo FeLV-C geralmente está associado à presença de anemia não regenerativa.
- (E) O vírus inicialmente se replica no tecido linfóide e depois se dissemina para outros órgãos por meio de neutrófilos e basófilos.



29

A leptospirose é uma zoonose bacteriana de distribuição mundial causada por espiroquetas patogênicas do gênero *Leptospira* spp. A respeito dessa enfermidade reconhecidamente importante nos animais domésticos, sobretudo em cães e gatos, assinale a alternativa correta.

- (A) As leptospirosas patogênicas colonizam a vesícula urinária dos animais e são eliminadas na urina para o meio ambiente.
- (B) A partir da circulação sanguínea as leptospirosas exibem tropismo e se replicam concentradamente nos tecidos do sistema urogenital.
- (C) As lesões nos órgãos são caracterizadas por dano celular considerável, diretamente proporcional à quantidade de leptospirosas nos tecidos.
- (D) As leptospirosas penetram no hospedeiro através das mucosas nasais, orais ou conjuntivais intactas ou da pele lesada ou após contato prolongado com água.
- (E) A icterícia em cães é sintoma consequente à lesão hemolítica extravascular grave e acúmulo de bilirrubina indireta circulante associada.

30

Anemia pode ser definida como a situação em que a massa total eritroide no sangue periférico se encontra abaixo dos valores de referência para o paciente, considerando gênero, idade e raça, levando a uma diminuição da habilidade de oxigenar os tecidos adequadamente, por intermédio do suprimento de sangue. Em relação ao diagnóstico e classificação das anemias, assinale a alternativa correta.

- (A) As anemias arregenerativas têm como etiologia de base doenças de evolução aguda que frequentemente exigem tratamentos de emergência.
- (B) A anemia é considerada regenerativa quando há resposta adequada da medula óssea e células jovens são liberadas na circulação periférica.
- (C) As anemias regenerativas estão associadas às enfermidades que interferem na produção dos eritrócitos na medula óssea.
- (D) As anemias arregenerativas podem ser subdivididas em duas causas principais de ocorrências: perda de sangue e hemólise.
- (E) A anemia por hemorragia crônica é considerada arregenerativa e com evolução não insidiosa do quadro clínico do animal acometido.

31

A interpretação do leucograma deve ser feita sempre em associação aos dados clínicos, exame físico e dados de hemograma das outras linhagens de células sanguíneas, além da análise morfológica dessas, e a outros exames complementares. Considerando-se a importância do leucograma na rotina clínica e os conhecimentos necessários para a sua correta interpretação, assinale a alternativa correta.

- (A) Os neutrófilos distribuem-se no vaso sanguíneo entre o compartimento circulante e o compartimento marginal, coletados para análise laboratorial, e sem trânsito livre entre esses compartimentos.
- (B) A leucocitose fisiológica é transitória, geralmente volta ao normal após cerca de 30 minutos, na qual neutrófilos do compartimento marginal passam para o compartimento circulante, aumentando a contagem.
- (C) A leucocitose fisiológica pode ser secundária a dor, trauma, procedimento cirúrgico ou síndrome de *Cushing*, sendo caracterizada por neutrofilia, linfopenia, monocitose e eosinopenia.
- (D) A leucocitose induzida por corticoide pode ocorrer após o paciente sentir medo ou excitação, depois de exercícios intensos ou episódios de convulsão, e caracteriza-se por discreta neutrofilia e linfocitose.
- (E) Na leucocitose inflamatória, ocorre desvio à esquerda regenerativo (predomínio de células jovens em relação às células maduras), mas pode evoluir para o desvio à esquerda degenerativo.

32

Em relação aos conceitos e características da farmacodinâmica e da farmacocinética dos medicamentos empregados na Medicina Veterinária, assinale a alternativa correta.

- (A) A farmacodinâmica é o estudo dos processos de absorção, distribuição, biotransformação e excreção de um medicamento ou fármaco no interior de um organismo vivo.
- (B) Os fármacos administrados por via oral e absorvidos no trato gastrointestinal chegarão primeiramente ao fígado, onde poderão ser biotransformados, fenômeno farmacocinético conhecido como efeito de primeira passagem.
- (C) A farmacocinética estuda os mecanismos pelos quais um medicamento empregado na Medicina Veterinária atua nas funções bioquímicas ou fisiológicas de um organismo vivo.
- (D) A farmacocinética também realiza o estudo quantitativo, isto é, a relação dose-resposta dos efeitos biológicos e terapêuticos dos medicamentos em um organismo vivo.
- (E) Os estudos farmacocinéticos fornecem informações importantes sobre a forma mais adequada de tratamento das intoxicações causadas por medicamentos nos animais.



33

De acordo com teriogenologia veterinária e considerando o desenvolvimento das características fenotípicas de machos e fêmeas nos animais mamíferos, assinale a alternativa correta.

- (A) O sexo gonadal determina o sexo genético, e o sexo genético, por sua vez, determina o sexo fenotípico através da libertação de hormônios e afeta o desenvolvimento gonadal através da expressão genética diferencial.
- (B) O hormônio anti-Mülleriano é secretado pelas células de Sertoli e suprime o desenvolvimento dos ductos Müllerianos femininos, evitando assim o desenvolvimento dos ovidutos, do útero e da vagina interna.
- (C) A ação do peptídeo 3, semelhante à insulina (INSL3), desencadeia o encurtamento do gubernáculo, puxando o testículo através do canal inguinal da estrutura que se tornará a cavidade escrotal, o que determina o desenvolvimento de criptorquidismo.
- (D) Os principais produtos testiculares que dirigem o desenvolvimento masculino são uma classe de hormônios peptídicos conhecidos como andrógenos, incluindo a testosterona, principal secreção testicular.
- (E) Os andrógenos são responsáveis pela “virilização” das estruturas dos ductos Müllerianos e pelo modelamento dos órgãos genitais externos na forma masculina, sendo também responsáveis por quase todas as características sexuais masculinas secundárias.

34

“Estudo” é um termo geral, que se refere a qualquer tipo de investigação. No entanto, em epidemiologia, um estudo envolve geralmente a comparação de grupos de animais. Desta forma, assinale a alternativa correta sobre os estudos realizados nas investigações epidemiológicas quantitativas.

- (A) Dentre as investigações quantitativas, existem quatro tipos principais de estudos epidemiológicos que podem ser desenvolvidos: 1. estudos experimentais; 2. estudos transversais; 3. estudos de caso-controle; 4. estudos de coorte.
- (B) O estudo caso-controle investiga as relações entre doenças e fatores causais hipotéticos numa população específica. Os animais são categorizados de acordo com a presença e ausência da doença e dos fatores causais hipotéticos e avalia-se as associações entre a doença e os fatores.
- (C) Num estudo de coorte, o investigador tem a possibilidade de distribuir os animais por vários grupos, de acordo com fatores que o investigador pode atribuir aleatoriamente aos animais (por exemplo, regime de tratamento, técnica preventiva).
- (D) Um estudo transversal compara um grupo de animais doentes com uma enfermidade específica a um grupo de animais saudáveis, mas ambos são expostos a um fator causal hipotético para determinar se esse fator tem efeito na patogênese da doença.
- (E) Num estudo experimental, um grupo exposto a fatores hipotéticos é comparado com um grupo não exposto a esses fatores no que diz respeito ao desenvolvimento de uma doença, sendo possível calcular o risco de desenvolver a doença devido aos fatores.

35

No contexto da Política Nacional de Humanização (PNH), assinale qual ação NÃO se configura como um princípio fundamental do acolhimento com qualidade na clínica veterinária, de acordo com a PNH?

- (A) Acolhimento com classificação de risco: identificar e priorizar os casos de maior urgência, garantindo agilidade e segurança no atendimento.
- (B) Vínculo profissional: construir uma relação de confiança e respeito mútuo com o tutor e o animal, promovendo um ambiente acolhedor e seguro.
- (C) Resolução do problema na primeira consulta: buscar solucionar todas as demandas do tutor e do animal em um único atendimento, otimizando o tempo e os recursos.
- (D) Escuta qualificada: escutar atentamente e com empatia as necessidades e angústias dos tutores, reconhecendo seus sentimentos e experiências.
- (E) Acolhimento integral: considerar as necessidades físicas, emocionais e sociais do tutor e do animal, promovendo o bem-estar completo de ambos.

36

A via intravenosa é um método comum de administração dos fármacos utilizados na prática anestésica. A injeção de um fármaco diretamente na circulação permite a distribuição rápida até o local de ação com início geralmente breve e a dose pode ser ajustada de acordo com o efeito desejado. Em relação às características da anestesia intravenosa e dos anestésicos injetáveis (AI) empregados, assinale a alternativa correta.

- (A) Os anestésicos injetáveis (AI) podem ser empregados na indução da anestesia; como único anestésico para procedimentos menores como radiografias, suturas, exames otoscópicos; como suplemento da anestesia inalatória, e na manutenção da anestesia.
- (B) Os anestésicos injetáveis (AI) empregados na medicina veterinária podem ser classificados de acordo com suas diferentes classes e mecanismos de ação em: barbitúricos, fenotiazínicos, benzodiazepínicos, agonistas α_2 adrenérgicos e opioides.
- (C) Os barbitúricos são anestésicos injetáveis (AI) aconselhados para administração em animais portadores de afecções cardíacas, renais e hepática, bem como em fêmeas gestantes de alto risco, devido à elevada segurança na administração e recuperação dos pacientes.
- (D) O propofol é um anestésico injetável (AI) amplamente utilizado, uma vez que apresenta segurança em não promover depressão respiratória dose-dependente, permitindo ao veterinário o controle na ocorrência de apneias e hipercapnia na indução da anestesia.
- (E) À semelhança de alguns barbitúricos, deve-se ter cuidado com o emprego do propofol durante a aplicação de doses subsequentes no paciente, pois há o risco do efeito cumulativo, tal como ocorre no tiopental.



37

Considerando que as alterações pré-neoplásicas frequentemente indicam um aumento do risco ou da probabilidade de progressão para uma neoplasia no tecido afetado, torna-se necessário conhecer os diferentes tipos de alterações e conceitos relacionados. A respeito da alteração pré-neoplásica e sua definição, assinale a alternativa correta.

- (A) Hiperplasia é um aumento do tamanho da célula individual através da adição de citoplasma (citosol) e organelas associadas.
- (B) Hipertrofia constitui um aumento do número de células em um tecido através da divisão mitótica, em outras palavras, através de proliferação celular.
- (C) Metaplasia é a perda da diferenciação celular e a reversão para características morfológicas celulares mais primitivas.
- (D) Anaplasia é a transformação de um tipo celular diferenciado em outro, mais comumente observada em tecidos epiteliais.
- (E) Displasia é um padrão anormal de crescimento tecidual e geralmente se refere a um arranjo desordenado de células dentro do tecido.

38

Em relação ao manejo de feridas, a aplicação de bandagens e a realização de procedimentos nas mesmas devem ser consideradas. Previamente, observam-se algumas características para se decidir pelo melhor manejo, objetivando a recuperação com a ausência ou o mínimo de complicações associadas. No que tange à caracterização e ao manejo de feridas abertas ou superficiais, assinale a alternativa correta.

- (A) Inicialmente as feridas devem ser avaliadas e classificadas como contaminada ou infectada e como abrasão, laceração, avulsão, punção, esmagamento ou queimadura.
- (B) As feridas são classificadas como contaminadas, em vez de infectadas, quando o número de bactérias excede 10^5 UFC/g de tecido e estão frequentemente sujas e cobertas por um exsudado espesso e viscoso.
- (C) As abrasões são lesões abertas extensas e envolvem a destruição de camadas profundas da pele por fricção de traumas contundentes ou forças de cisalhamento. São pouco sensíveis devido à lesão nervosa regional.
- (D) As feridas com menos de 6 a 8 horas de ocorrência, independentemente do tipo de traumatismo e contaminação ou infecção, podem ser tratadas por lavagem, desbridamento e fechamento primário.
- (E) As feridas penetrantes, especialmente as feridas por mordedura, podem ser fechadas sem exploração cirúrgica e desbridamento, respeitado o limite de tempo de até 6 a 8 horas entre a ocorrência e o atendimento.

39

A dermatofilose é uma doença infecciosa e bacteriana da pele, comum em equinos e ruminantes e apresenta ocorrência mundial. O seu controle e o tratamento de animais acometidos é altamente relevante. Em relação à dermatofilose, assinale a alternativa correta.

- (A) *Trichophyton* spp. é o agente infeccioso causador desta dermatopatia, porém necessita de danos na pele do animal, provocados por outras causas, para estabelecer a infecção.
- (B) A transmissão ocorre por contacto direto das lesões da face de um animal com a pele de outro, não havendo participação de moscas e carrapatos na transmissão mecânica.
- (C) As lesões nos equídeos são semelhantes às dos bovinos, havendo alopecia regional e uma dermatite exsudativa deixando uma área de pele de margens indefinidas devido ao prurido e irritação local.
- (D) O *Microsporium gypseum* pode infectar lesões e ser transmitido mecanicamente através da alimentação de moscas, resultando em infecções menores na face e nos dígitos.
- (E) A principal fonte de infecção é constituída por pequenas lesões ativas na face e nos dígitos de animais portadores saudáveis e também pela infecção em crostas ainda presentes no pelo e na lâ de lesões recuperadas.

40

A cirurgia reconstrutiva é normalmente realizada para corrigir defeitos que ocorrem na sequência de traumatismos, para corrigir ou melhorar anomalias congênitas ou após a remoção de neoplasias. Existe grande variedade de procedimentos reconstrutivos, por isso é importante selecionar a técnica adequada para prevenir complicações e evitar custos desnecessários. Desta forma, assinale a alternativa correta em relação às técnicas e considerações empregadas em cirurgias reconstrutivas.

- (A) Os métodos de redução da tensão incluem o descolamento dos bordos da ferida, a seleção de padrões de sutura adequados e a utilização de incisões de alívio, estiramento da pele e expansão dos tecidos.
- (B) Se métodos de redução de tensão não permitirem a aposição primária dos bordos, as feridas devem cicatrizar por segunda intenção, não havendo opções reconstrutivas disponíveis.
- (C) As incisões devem ser feitas perpendicularmente às linhas de tensão pois as feridas cicatrizam melhor, mais rapidamente e com resultados mais estéticos, ao contrário das incisões paralelas às linhas de tensão.
- (D) O descolamento da pele adjacente à ferida promove o alívio de tensão, sendo realizado descolando-se a pele superficialmente, acima da camada do músculo panículo, plexo subdérmico e os vasos cutâneos.
- (E) O estiramento e expansão da pele é uma técnica reconstrutiva que deve ser planejada e executada com algumas semanas de antecedência devido à reduzida capacidade da pele de se esticar.



41

Um médico-veterinário, durante o exame físico da consulta clínica, identifica que o animal apresenta manifestações clínicas compatíveis com maus-tratos. Diante dessa situação, e de acordo com o Código de Ética do Médico-veterinário (CFMV, 2016), assinale a alternativa correta sobre qual deve ser a conduta ética do profissional.

- (A) Orientar o tutor sobre a importância de um manejo adequado do animal, sem comunicar as autoridades competentes.
- (B) Recusar-se a atender o animal, alegando falta de algum recurso ou expertise para lidar com casos de maus-tratos.
- (C) Comunicar o caso ao Conselho Regional de Medicina Veterinária (CRMV) e à autoridade policial, fornecendo todas as informações relevantes e documentos comprobatórios.
- (D) Cobrar um valor mais elevado pelo atendimento, considerando a necessidade de maior atenção e cuidado com o animal.
- (E) Aconselhar o tutor a procurar outro profissional veterinário para realizar o atendimento e tratamentos necessários para o caso.

42

A pneumonia embólica é uma seqüela de trombose da veia cava caudal em bovinos, sendo rara em animais com menos de 01 ano de idade. A maior parte dos animais afetados encontra-se em confinamentos com dietas à base de grãos. Considerando a etiologia e patogenia desta enfermidade nos bovinos, assinale a alternativa correta.

- (A) Normalmente não há febre e não há aumento da frequência respiratória. Tosse, epistaxe e hemoptise, anemia com palidez de mucosa e baixo volume globular são raros uma vez que as compensações e ajustes sistêmicos ocorrem de forma compensatória.
- (B) Na maioria dos casos, os trombos na veia cava caudal têm origem em abscessos pulmonares. Quando o trombo oclui as veias pulmonares, há congestão e hepatização pulmonar, seguida de ascite e distensão abdominal.
- (C) A forma mais comum da doença é caracterizada por manifestações digestórias, havendo histórico da doença durante alguns meses ou mais, levando a quadros de inapetência, caquexia e morte.
- (D) É necessário o diagnóstico precoce para que o tratamento seja instituído rapidamente uma vez que as chances de sucesso são elevadas, evitando-se a perda do animal e da produção.
- (E) Há o desenvolvimento de hipertensão na artéria pulmonar, levando ao desenvolvimento de aneurismas, que podem se romper e causar hemorragia intrapulmonar ou intrabronquial maciça.

43

Considerando que a participação do médico-veterinário nas Redes de Atenção à Saúde (RAS) é indispensável para promover a Saúde Única, assinale a alternativa correta que indica o seu princípio fundamental e justifica essa participação.

- (A) Isolamento: prevenção da interação entre animais e seres humanos para evitar a transmissão de doenças.
- (B) Segregação: separação dos serviços de saúde humana e animal para evitar a contaminação cruzada.
- (C) Interdependência: reconhecimento da interconexão entre a saúde humana, animal e ambiental.
- (D) Independência: atuação autônoma dos médicos veterinários sem interação com outros profissionais da saúde.
- (E) Subordinação: submissão da medicina veterinária à medicina humana, com foco no atendimento exclusivo de animais.

44

A respeito das doenças hepatobiliares dos animais, assinale a alternativa que descreve corretamente a classificação de uma delas, dentre as diferentes apresentações possíveis destas enfermidades.

- (A) A hepatite aguda ocorre quando existe uma inflamação contínua resultante da persistência de um estímulo antigênico; caracteriza-se por fibrose, acúmulo de células inflamatórias mononucleares, incluindo linfócitos, macrófagos e plasmócitos e, frequentemente, regeneração.
- (B) A colangite neutrofílica é um processo difuso por todo o fígado em resposta a algumas doenças sistêmicas, ou é o resíduo de inflamação hepática anterior. Normalmente há infiltrado inflamatório leve no trato portal e possivelmente no parênquima, sem evidência de necrose.
- (C) Na hepatite reativa não específica o foco primário da inflamação pode ser identificado como capaz de afetar os hepatócitos ou a árvore biliar, mas, ocasionalmente, ambos os componentes do fígado são afetados, normalmente como extensão de uma doença biliar.
- (D) A colangio-hepatite é o tipo mais comum de colangite, caracterizada pela presença de neutrófilos no lúmen ou no epitélio dos ductos biliares. Podem ocorrer formas agudas e crônicas desse processo, sendo a fibrose e a adição das células inflamatórias mononucleares características da forma crônica.
- (E) A colangite destrutiva é uma síndrome incomum caracterizada pela necrose do epitélio dos ductos biliares e inflamação em torno das áreas de destruição biliar, podendo se estender ao longo dos colangiólos, por fora do trato portal.



45

A ciência do bem-estar animal é, por definição, uma área de conhecimento interdisciplinar que aplica métodos científicos usando medidas comportamentais, fisiológicas e clínicas, como indicadores de bem-estar, e conceitos sobre a ética animal e as questões legais. Considerando que diversas áreas da ciência se caracterizam pela interdisciplinaridade, assinale a alternativa correta sobre equipe de trabalho interdisciplinar.

- (A) Uma equipe interdisciplinar é uma equipe de vários profissionais, de especialidades e conhecimentos diferentes, que atuam de forma separada e independente, mesmo que frente a uma mesma questão.
- (B) A equipe interdisciplinar trabalha justapondo disciplinas e sua natureza é essencialmente aditiva, não integrativa; o que é buscado é a aproximação das disciplinas e o compartilhamento das informações.
- (C) Uma equipe interdisciplinar é aquela em que há colaboração de duas ou mais especialidades e campos de conhecimentos diferentes, de forma integrada e com um mesmo objetivo, numa mesma equipe.
- (D) Uma equipe de trabalho interdisciplinar funciona como um conjunto de disciplinas que trata, simultaneamente, de uma dada questão, sem que os profissionais implicados estabeleçam efetivas trocas entre si.
- (E) Uma equipe interdisciplinar é aquela em que o trabalho conjunto, executado por profissionais de especialidades diversas, busca uma nova forma de conhecimento, mais integrado, para além das disciplinas já conhecidas.

46

As toxinas bacterianas são, genericamente, classificadas em exotoxinas e endotoxinas. Nesse contexto, assinale a alternativa correta.

- (A) As exotoxinas são denominadas de acordo com o tipo de célula ou órgão alvo, modo de ação ou ainda, conforme o tipo de microrganismo produtor ou doença causada.
- (B) As enterotoxinas são citotóxicas, como, por exemplo a toxina colérica, induzindo a secreção de líquidos, alterando mecanismos bioquímicos, porém causam lesões histológicas reversíveis.
- (C) As exotoxinas citotônicas são secretadas ou excretadas para o meio extracelular, são termoinstáveis e antigênicas.
- (D) As endotoxinas produzidas por microrganismos, como *E.coli* O157:H7, são também chamadas verotoxinas pelo fato de afetarem culturas de células Vero de mamíferos.
- (E) As endotoxinas são classificadas em três diferentes grupos de acordo com mecanismo de ação: atuam sobre membranas, penetram células ou são transportadas por carreadores lipídicos.

47

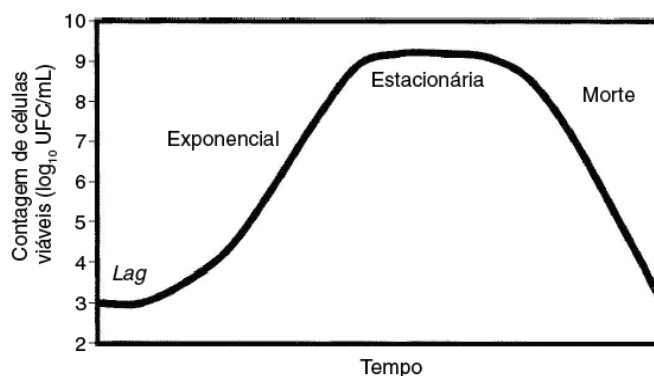
Em relação à microbiologia de alimentos, um indicador da condição higiênico-sanitária dos alimentos deve

- (A) possuir taxas e características de crescimento inferior àquelas do patógeno.
- (B) expressar histórico de ocorrência desassociado ao patógeno que pretende indicar.
- (C) ser facilmente distinguível de outros microrganismos presentes na microbiota do alimento.
- (D) exigir metodologia de análise laboratorial igual ou semelhante à do patógeno.
- (E) apresentar o mesmo nível de detecção e custo da metodologia para a pesquisa do patógeno.

48

A curva de multiplicação bacteriana é representada pelo gráfico a seguir:

Figura 2.9, pag. 98, do livro Microbiologia da segurança dos



alimentos[recurso eletrônico] / Stephen J. Forsythe, 2013 versão eletrônica PDF

Em relação à curva de multiplicação bacteriana, é correto afirmar:

- (A) Na fase de morte, microrganismos que não formam esporos sobreviverão mais tempo do que os que formam.
- (B) O número de células nascendo (taxa de crescimento) é maior que o número de células morrendo (fase de morte).
- (C) Na fase lag, as células estão utilizando seus mecanismos de resistência para se adaptarem ao meio onde se encontram.
- (D) Na fase morte, os microrganismos formadores de esporos desencadeiam a sua geração de forma intensiva.
- (E) A fase estacionária tem duração variável, a depender do microrganismo em questão e as condições ambientais.



49

Trata-se de uma zoonose de extrema importância para a saúde pública, com letalidade de aproximadamente 100%. Dispõe de medidas eficientes de prevenção com vacinação humana e animal. O período de incubação é variável, entre as espécies, desde dias até anos. É transmitida ao ser humano, principalmente por mordedura e também arranhadura e/ou lambadura de animais infectados. Essa descrição caracteriza a

- (A) leptospirose.
- (B) raiva.
- (C) peste.
- (D) dengue.
- (E) Doença de Chagas.

50

Com relação aos microrganismos deteriorantes de alimentos, é correto afirmar:

- (A) Carnes estocadas em embalagens a vácuo ou atmosfera modificada são deterioradas, frequentemente, por bactérias ácido-láticas, *Pseudomonas* spp e *Alteromonas* spp.
- (B) *Shewanella putrefaciens*, *Aeromonas* spp e *Brocothrix thermosphacta* deterioram produtos lácteos, carne vermelha, de aves, de peixes e ovos, em ambiente frio e aerobiose.
- (C) As enterobactérias são importantes nos alimentos, tanto pelo potencial patogênico, quanto como deteriorantes, representam a principal categoria de deteriorantes de alimentos crus.
- (D) *Aeromonas* spp e *Brocothrix thermosphacta* são as bactérias Gram-negativas mais importantes na deterioração de carnes, mantidas em refrigeração.
- (E) *Shewanella putrefaciens*, *Pseudomonas* spp e *Alteromonas* spp deterioram produtos lácteos, ovos, carnes de aves, de peixes e vermelha, durante estocagem a frio.

TEXTO PARA AS QUESTÕES 51 E 52

O relatório “The Future of Jobs 2020”, do Fórum Econômico Mundial, sinaliza que 50% das habilidades profissionais devem mudar nos próximos cinco anos e destaca duas delas: a criatividade e a flexibilidade. As habilidades que integram o perfil profissional não são somente técnicas. Há alguns anos, programar era o “novo inglês” — todo profissional deveria saber, não importava o cargo. Agora, *soft skills*, como inteligência emocional e inovação, parecem premissa básica de qualquer profissão. Diante desse cenário, as competências são perecíveis e não valerão para o restante da vida.

Foi percebendo essa volatilidade no mercado de trabalho que Leandro Herrera, fundador e CEO da Edtech Tera, começou a capacitar profissionais nas habilidades digitais mais importantes para os negócios.

Para Herrera, é preciso desapegar da ideia de investir muito tempo e dinheiro no aprendizado de uma competência que valerá para sempre. Segundo ele, o mundo da transformação digital exige um profissional híbrido, que será

menos especialista e precisará ter conhecimentos sobre vários campos e áreas. “Os problemas que as empresas estão se propondo resolver e as novas soluções que a sociedade está pedindo são muito novos. Por isso, vemos hoje uma demanda do mercado por colaboradores que tenham conhecimentos sobre vários campos”, explica Herrera.

Segundo levantamento da Tera, as habilidades mais demandadas no mercado de trabalho são: resolução de problemas complexos, criatividade e inovação, negociação, inteligência emocional, capacidade para tomada de decisão, trabalho em equipe, pensamento crítico, lógica de programação. De acordo com estimativa do Fórum Econômico Mundial no relatório “O Futuro dos Empregos”, quase 50% dos trabalhadores que permanecerem em suas funções nos próximos cinco anos precisarão de requalificação em suas habilidades essenciais.

<https://inforchannel.com.br/2021/08/02/relatorio-the-future-of-jobs-2020-mostra-quais-sao-as-habilidades-do-profissional-do-futuro/> Acesso em 22/02/2024. Adaptado.

51

Segundo o texto, o relatório do Fórum Econômico Mundial, quanto às aptidões profissionais exigidas pelo mercado, aponta que

- (A) empregadores valorizam habilidades técnicas e comportamentais.
- (B) as instituições de ensino devem investir em cursos curtos, de imersão e mentoria.
- (C) a ideia de programa de intercâmbio se consolida cada vez mais.
- (D) companhias tentam reativar profissões em processo de obsolescência.
- (E) governos pretendem criar políticas públicas para financiar treinamento de novos talentos.

52

No trecho “...quase 50% dos trabalhadores que permanecerem em suas funções nos próximos cinco anos precisarão de requalificação em suas habilidades essenciais.”, a correlação expressa pelos verbos “permanecerem” e “precisarão” indica

- (A) exclusão.
- (B) estagnação.
- (C) negação.
- (D) padronização.
- (E) certeza.



TEXTO PARA AS QUESTÕES DE 53 A 55

Manter a ética profissional nas relações de trabalho é importante para promover um ambiente justo, motivador e com base na honestidade para todos, desde colaboradores até a alta gestão.

A ética profissional representa um conjunto de ações, princípios, valores e comportamentos no trabalho. Eles são, geralmente, transformados em “normas” que devem ser seguidas pelos colaboradores para cultivar um ambiente seguro e íntegro.

A importância da ética profissional pode ser vista tanto do lado da companhia quanto dos colaboradores. É uma via de mão dupla — com ela é possível construir relações valiosas e com base na confiança, formando uma cultura organizacional forte, capaz de inspirar os colaboradores e trazer mais propósito para o grupo.

A ética profissional serve para melhorar diversos indicadores da empresa, sejam eles tangíveis ou subjetivos, percebidos pelo público e comunidade.

O processo de construção de um ambiente de trabalho ético requer esforço e dedicação por parte de todos. Uma das maneiras de promover a ética de forma prática e executável nos mais diferentes nichos de negócio inclui, por exemplo, contratar novos talentos alinhados com os pilares éticos da companhia, desde o início da jornada dos colaboradores.

Assim, reduzem-se os riscos de descobrir que algum profissional reproduz comportamentos não adequados após meses — ou até anos — de atuação. O efeito de colaboradores desalinhados com a cultura pode ser bem negativo, gerando uma “contaminação” de grupos e aumento nos níveis de desmotivação.

Outra maneira de promover a ética de forma prática é treinando líderes. Já é bem conhecida a crença de que “o exemplo vem de cima”. No mundo corporativo, esse ensinamento tem muito valor. Líderes com comportamentos duvidosos, que fujam das práticas éticas da empresa, tendem a desencorajar os colaboradores ou influenciá-los negativamente, levando-os a fazerem o mesmo.

<https://exame.com/carreira/guia-de-carreira/como-promover-a-etica-profissional-no-trabalho-veja-exemplos/>. Acesso em 05/03/2024. Adaptado.

53

De acordo com o texto, um possível desafio envolvido no processo de implantação de um ambiente de trabalho ético inclui

- (A) casos de apropriação indevida de informações dos clientes.
- (B) falta de um código de normas e valores documentado por escrito.
- (C) obliteração de um canal de comunicação livre dentro da empresa.
- (D) imunidade dos colaboradores às interferências políticas.
- (E) funcionários fora de sintonia com a identidade corporativa.

54

No contexto, a expressão “via de mão dupla” (3º parágrafo) compreende, em relação à ética,

- (A) idealismo, treinamento e resultados.
- (B) renúncia, monitoramento e método.
- (C) reciprocidade, responsabilidades e objetivos.
- (D) pragmatismo, economia e desregramento.
- (E) expectativa, avaliação e incerteza.

55

No texto, o emprego do gerúndio no trecho “Outra maneira de promover a ética de forma prática é treinando líderes.” (7º parágrafo) indica

- (A) modo.
- (B) ênfase.
- (C) concessão.
- (D) objetividade.
- (E) proporção.

TEXTO PARA AS QUESTÕES 56 E 57

The terrible food in hospitals has long been one of the greatest contradictions in health care. Over the past few years, several doctors have spoken out about the lack of healthy food options and how frustrating it can be to tell their patients to make dietary changes, only to have that guidance undermined by the very hospital treating their patients. But now, some hospitals are taking note.

Across the country, medical centers are hiring executive chefs, working closely with nutritionists and dietitians, and striving to ensure that patients with a wide range of dietary needs and restrictions are getting not only the nourishment they need while in the hospital, but the information they need to keep from coming back.

Hospital malnutrition affects 30-50% of patients worldwide, according to a September 2019 study published in the Journal of Parenteral and Enteral Nutrition.

How to prioritize healthy food is a question that chef Christopher Dickens at Southeast Health in Alabama is also asking as the hospital and the food facilities go through a ground-up renovation that’s putting healthier options at the forefront.

“Our patients can’t choose where they are, how they feel. They just don’t have a lot of choice,” Dickens said. “If we don’t do everything in our power to make sure that’s a great experience, then shame on us.”

He explained that the hospital is trying to move away from processed foods, refined sugars, and excess oil “so that we can produce a product that truly helps our patient, and our community and our staff, with overall health.” Dickens continued. “People have their preconceived notions of what hospital food is, and we want to break those. We know that food is medicine,” said Dickens, “and we need to be ahead of the curve.”

https://www.huffpost.com/entry/bad-hospital-food-healthy_n_5e5d3de2c5b63aaf8f5b0390. Acesso em Mar 16, 2020. Adaptado.



56

A contradição apontada pelo texto, a respeito da comida servida em hospitais, refere-se

- (A) ao sistema de saúde se abstendo da responsabilidade pelo aumento do risco de mortalidade.
- (B) ao número de refeições diárias oferecidas com cardápio repetitivo.
- (C) à baixa credibilidade de nutricionistas na hierarquia hospitalar, em relação à prevenção de doenças.
- (D) à necessidade de mudanças na dieta do paciente e a falta de opções saudáveis.
- (E) à liberação do doente de forma precoce, antes de sua total recuperação.

57

No texto, o excerto que explicita a mudança de atitude de alguns hospitais, em relação à comida servida aos pacientes, é

- (A) "some hospitals are taking note".
- (B) "the nourishment they need while in the hospital".
- (C) "Hospital malnutrition affects 30-50% of patients worldwide".
- (D) "Our patients can't choose where they are, how they feel".
- (E) "People have their preconceived notions of what hospital food is".

TEXTO PARA AS QUESTÕES DE 58 A 60

Ethical codes evolve in response to changing conditions, values, and ideas. A professional code of ethics must, therefore, be periodically updated, and also rest upon widely shared values.

Although the operating environment of museums grows more complex each year, the root value for museums, the tie that connects all of us together despite our diversity, is the commitment to serving people, both present and future generations.

Historically, museums have owned and used natural objects, living and non-living, and all manner of human artifacts to advance knowledge and nourish the human spirit.

Today, the range of their special interests reflects the scope of human vision. Their missions include collecting and preserving, as well as exhibiting and educating with materials not only owned but also borrowed and fabricated for these ends. Their numbers include both governmental and private museums.

The museum universe in the United States includes both collecting and noncollecting institutions. Although diverse in their missions, they have in common their nonprofit form of organization and a commitment of service to the public. Their collections and/or the objects they borrow or fabricate are the basis for research, exhibits, and programs that invite public participation.

Taken as a whole, museum collections and exhibition materials represent the world's natural and cultural common wealth. As stewards of that wealth, museums are compelled to advance an understanding of all natural forms and of the

human experience. It is incumbent on museums to be resources for humankind and in all their activities to foster an informed appreciation of the rich and diverse world we have inherited. It is also incumbent upon them to preserve that inheritance for posterity.

www.aam-us.org/museumresources/ethics/coe.cfm. Acessado em 22/02/2024. Adaptado.

58

De acordo com o texto, em relação à diversidade, a função central dos museus norte-americanos compreende

- (A) emprestar objetos de patrimônio exclusivo a outros países.
- (B) assegurar que conflitos de interesse sejam evitados entre organizações.
- (C) atuar como instituição unificadora, servindo às pessoas de várias gerações.
- (D) manter boas relações com funcionários, respeitando papéis e responsabilidades.
- (E) promover o bem público, em vez do ganho financeiro individual.

59

Conforme o texto, constitui elemento comum entre os vários museus nos EUA, apesar de suas missões diversas,

- (A) o uso de novas tecnologias em exposições interativas.
- (B) sua localização em áreas urbanas de intensa movimentação.
- (C) o recebimento de aportes de alto valor a título de doação.
- (D) o estabelecimento de parcerias com Organizações Não Governamentais.
- (E) a maneira como eles estão estruturados, sem visar lucros.

60

Considerado o contexto, o termo "stewards" (6º parágrafo) é empregado para designar museus como

- (A) guardiões.
- (B) éticos.
- (C) empreendedores.
- (D) visionários.
- (E) analistas.



61

Observe a charge a seguir e analise as afirmações apresentadas:

COMO SE VESTE UM ESTUPRADOR



Folha de São Paulo

- I. Porque médicos e demais profissionais da saúde podem cometer atos de violência sexual, é garantido à mulher que se submete a exames e procedimentos, estar acompanhada por alguém de sua confiança.
- II. Têm havido, recentemente, acusações de estupro contra jogadores profissionais que atuaram na seleção brasileira de futebol.
- III. Apenas homens com roupas simples, como regatas e camisetas, são potenciais autores de violência sexual contra mulheres.

De acordo com as ideias contidas na charge, estão corretas as afirmações contidas em

- (A) I, apenas.
- (B) III, apenas.
- (C) I e II, apenas.
- (D) II e III, apenas.
- (E) I, II e III.

TEXTO PARA AS QUESTÕES DE 62 A 64

“Como os rolos de papiro petrificados em razão da erupção do Vesúvio em 79 d.C. não podem ser desenrolados sem serem destruídos, uma nova técnica de tomografias computadorizadas de alta resolução escaneou camada por camada. Mesmo assim, a olho nu não é possível reconhecer letras nas imagens das folhas queimadas a milhares de anos.

O desafio consistia, então, em treinar uma inteligência artificial capaz de identificar pequenos padrões de rachaduras que indicassem onde haveria tinta. O diferencial da equipe brasileira foi introduzir no programa uma equação usada na biologia para prever a evolução de uma epidemia, o que tornou o reconhecimento mais rápido.

‘Há 30 ou 40 anos atrás, esse era um material dado como perdido’, enfatiza Odemir Bruno, professor do Departamento de Física e Ciência dos Materiais do Instituto de Física de São Carlos, da USP. Como foram carbonizados pelo calor da erupção, os rolos de papiro são extremamente frágeis. Desde a descoberta, há quase três séculos, diversas máquinas e produtos químicos foram testados para abrir fisicamente os rolos, o que destruiu parte do material. Mesmo assim, cerca

de 800 papéis conhecidos estão preservados, aguardando o dia de serem desvendados.”

<https://jornal.usp.br/ciencias/decifrando-os-papiros-carbonizados-pelo-vulcao-vesuvio-com-inteligencia-artificial/> (adaptado)

62

O texto reforça a importância da interdisciplinaridade na medida em que

- (A) menciona a aplicação de conhecimentos da computação, da física e da biologia para a construção de uma solução para uma questão arqueológica e etnográfica.
- (B) se vale de um problema histórico para uma simples demonstração de conhecimento teórico, sem aplicação prática.
- (C) parte do específico para o geral por meio de técnicas de abstração e de complementaridade dos saberes para alcançar um resultado com forte impacto na vida social.
- (D) denuncia o emprego, no passado, de técnicas indevidas e que tornaram impossível acessar o conteúdo dos objetos, que eram únicos e acabaram por se perder.
- (E) constrói uma engenhosa inter-relação de saberes desconectados e que permitiram casualmente alcançar um saber.

63

A frase ‘Há 30 ou 40 anos atrás, esse era um material dado como perdido’ torna explícita a ideia de que a ciência

- (A) disponível àquela época teria colocado em risco o material arqueológico existente ao empregar técnicas que contribuíram para sua total preservação.
- (B) praticada àquela época era extremamente calcada na especialização fragmentada dos saberes, o que tornava impensável aplicar a inteligência artificial para análise de material arqueológico.
- (C) depende de muita pesquisa básica para o desenvolvimento de técnicas novas que, quando postas em prática, mostram alternativas viáveis a problemas até então insolúveis.
- (D) praticada àquela época era extremamente calcada na especialização fragmentada dos saberes, o que tornava os cientistas profissionais extremamente especializados em seus setores de atuação.
- (E) independe da pesquisa em áreas básicas para o desenvolvimento de técnicas especializadas que, quando postas em prática, mostram alternativas viáveis a problemas até então insolúveis.



64

Sobre os rolos de papiro, pode-se afirmar que eles não podem ser fisicamente abertos,

- I. pois as circunstâncias físico-químicas da erupção alteraram as fibras originais do material.
- II. na medida em que os produtos usados nos últimos 300 anos acabaram inviabilizando o acesso a seu interior.
- III. mas as técnicas atualmente existentes permitem acessar seu interior de modo não invasivo e reproduzir seu conteúdo.

É correto o que se afirma em:

- (A) I, apenas.
- (B) II, apenas.
- (C) I e II, apenas.
- (D) I e III, apenas.
- (E) I, II e III.

65

“Vilém Flusser profetiza: o ser humano, com os seus aparatos digitais, vive já hoje a ‘vida intangível’ de amanhã. É característica a essa nova vida a ‘atrofia das mãos’. Os aparatos digitais fazem com que as mãos murchem. Eles significam, porém, uma libertação do fardo da matéria. O ser humano do futuro não precisará mais de mãos. Ele não precisará mais lidar com alguma coisa e trabalhá-la, pois ele não tem mais de lidar com coisas materiais, mas sim apenas com informações intangíveis. No lugar das mãos, entram os dedos. O novo ser humano *passa os dedos, em vez de agir.*”

No exame. Byung Chul-Han.

Na sequência do pensamento exposto pelo filósofo germano-coreano, “a era do digital não é uma era do ócio”, mas se caracterizaria como uma era

- (A) do equívoco.
- (B) do anseio.
- (C) do desempenho.
- (D) da angústia.
- (E) da esperança.

TEXTO PARA AS QUESTÕES DE 66 A 68

A USP é uma Universidade de Ensino, Pesquisa e Extensão, organizada em Escolas, Institutos e Faculdades. Além destas divisões organizacionais, Museus, Órgãos de Integração, que incluem Institutos especializados e Núcleos de Apoio, e Órgãos Complementares são previstos no Estatuto da USP para o cumprimento de funções específicas.

66

Acerca da terminologia Escola, Institutos e Faculdade, pode-se afirmar que existe entre esses entes uma relação de

- (A) fungibilidade, inexistindo, nos termos estatutários, diferenças ontológicas.
- (B) fungibilidade, inexistindo, nos termos estatutários, diferenças hierárquicas.
- (C) complementaridade, existindo, nos termos estatutários, diferenças hierárquicas e ontológicas.
- (D) complementaridade, inexistindo, nos termos estatutários, diferenças ontológicas.
- (E) fungibilidade, existindo, nos termos estatutários, diferenças hierárquicas e ontológicas.

67

Acerca do *status* dos Museus na Universidade, pode-se afirmar que

- (A) sempre gozaram de diferenciação estatutária.
- (B) passaram a gozar de diferenciação estatutária quando foi inaugurada a praça dos museus, no campus da Capital, que concentrou os museus da USP num mesmo local.
- (C) passaram a gozar de diferenciação estatutária em 2010, mantendo-se em patamar diferenciado relativamente às Escolas, Faculdades e aos Institutos.
- (D) passaram a gozar de diferenciação estatutária em 2010, quando tiveram suas funções equiparadas às Escolas, Faculdades e aos Institutos.
- (E) perderam autonomia na reforma estatutária de 2010, submetendo-se à coordenação da Pró-Reitoria de Cultura e Extensão Universitária.

68

Com relação aos Órgãos de Integração, pode-se afirmar:

- (A) Institutos Especializados possuem maior estabilidade institucional, pois são criados pelo Conselho Universitário e citados nominalmente no Regimento Geral da USP.
- (B) Núcleos de Apoio possuem maior estabilidade institucional, pois são criados pelo Conselho Universitário e citados nominalmente no Regimento Geral da USP.
- (C) Institutos Especializados possuem menor estabilidade institucional, pois são criados pelas Pró-Reitorias respectivas, ainda que citados nominalmente no Regimento Geral da USP.
- (D) Núcleos de Apoio possuem menor estabilidade institucional, pois são criados pelas Pró-Reitorias respectivas, ainda que citados nominalmente no Regimento Geral da USP.
- (E) Institutos Especializados possuem menor estabilidade institucional, pois são criados pelas Pró-Reitorias respectivas e, por isso, não são citados nominalmente no Regimento Geral da USP.



69

O Título V do Estatuto cuida das Unidades e menciona, em seus capítulos, diversos órgãos, cargos e funções. Destes, o único que pode não existir, a critério da Unidade, é o(a)

- (A) Diretor(a).
- (B) Vice-Diretor(a).
- (C) Conselho Técnico-Administrativo.
- (D) Congregação.
- (E) Departamento.

70

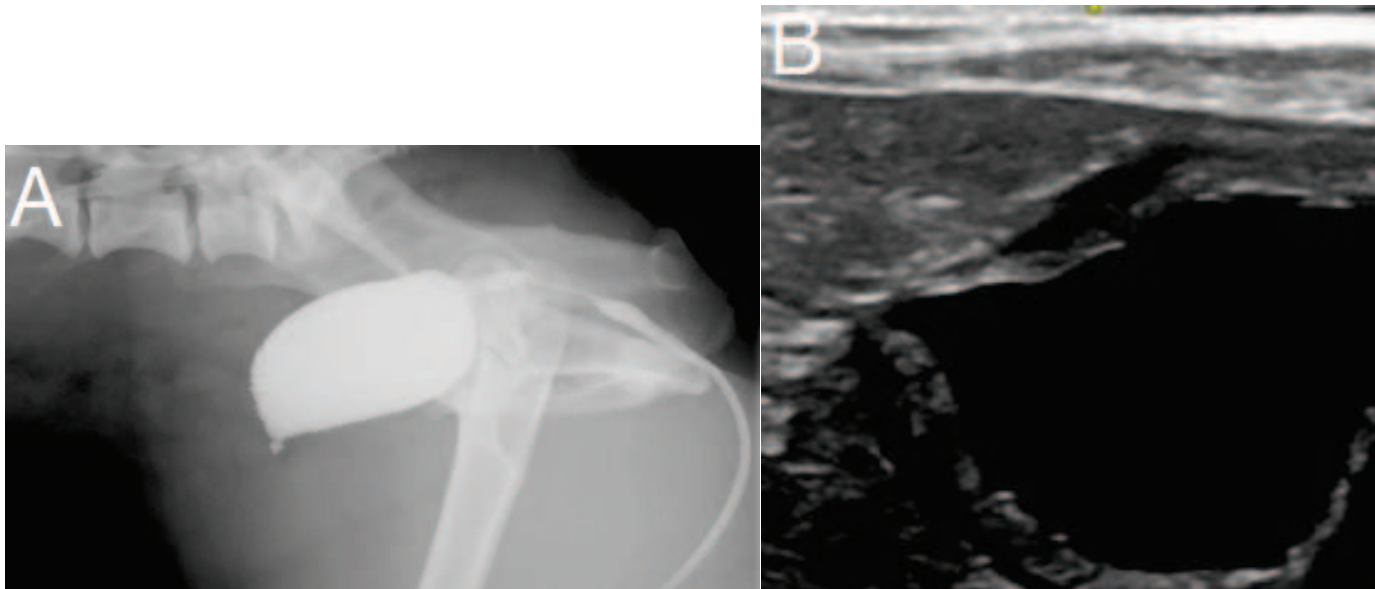
Nos termos do Código de Ética da USP, NÃO constitui dever funcional e acadêmico dos membros da Universidade:

- (A) Aprimorar continuamente os seus conhecimentos.
- (B) Garantir o reconhecimento dos direitos de propriedade intelectual exclusivamente para a USP, quando gerado no âmbito de suas atividades.
- (C) Corrigir erros, omissões, desvios ou abusos na prestação das atividades voltadas às finalidades da Universidade.
- (D) Promover e preservar a privacidade e o acesso adequado aos recursos computacionais compartilhados.
- (E) Promover a melhoria das atividades desenvolvidas pela Universidade, garantindo sua qualidade.



QUESTÃO DISSERTATIVA

Um cão da raça Poodle, 02 anos de idade, foi levado ao hospital veterinário, com sinais clínicos disúria, dor à palpação abdominal, urina de odor forte e dor ao urinar. O tutor relata que o animal foi tratado em diversas clínicas veterinárias, mas os sinais clínicos reaparecem após o final do tratamento. Foram solicitados exames de imagem do animal (imagens A e B).



Considerando o caso exposto e o resultado dos exames de imagem, elabore um texto que apresente respostas às seguintes indagações e solicitações:

- Descreva os sinais radiográficos da cistografia retrógrada de contraste positivo e os sinais ultrassonográficos dessa doença.
- Qual a principal suspeita diagnóstica? Descreva a fisiopatogenia dessa afecção.
- Quais os meios de contraste que são utilizados na cistografia retrógrada de contraste positivo?
- Caso o médico-veterinário tenha optado pela cistografia retrógrada de contraste negativo, qual a complicação que essa técnica contrastada pode ocasionar?

Instruções:

- As respostas deverão ser redigidas de acordo com a norma padrão da língua portuguesa.
- Escreva com letra legível e não ultrapasse o espaço de linhas disponíveis da folha de respostas.
- Receberão nota zero textos que desrespeitem os direitos humanos e textos que permitirem, por qualquer modo, a identificação do candidato.



RASCUNHO



V3

DRH Abril 2024
1ª Fase – Objetiva e Dissertativa

0/0

1

1/100

