



PROVA OBJETIVA

LEIA ATENTAMENTE AS INSTRUÇÕES ABAIXO.

- 01 - O candidato recebeu do fiscal o seguinte material:
- este **Caderno de Questões**, com o enunciado das 20 (quarenta) questões objetivas com valor de 5 pontos cada questão de Português, Legislação e Conhecimentos específicos.
 - Cartão-Resposta** destinado às respostas das questões objetivas formuladas nas provas.
- 02 - O candidato deve verificar se este material está em ordem e se o seu nome e número de inscrição conferem com os que aparecem no **Cartão-Resposta**. Caso não esteja nessas condições, o fato deve ser **IMEDIATAMENTE** notificado ao fiscal.
- 03 - Após a conferência, o candidato deverá assinar, no espaço próprio do **Cartão-Resposta**, com **caneta esferográfica de tinta indelével preta ou azul, fabricada em material transparente**.
- 04 - O candidato deve ter muito cuidado com o **Cartão-Resposta**, para não o **dobrar, amassar ou manchar**. O **Cartão-Resposta SOMENTE** poderá ser substituído se, no ato da entrega ao candidato, já estiver danificado.
- 05 - Logo após a autorização para o início das provas, o candidato deve conferir se este **Caderno de Questões** está em ordem e com todas as páginas. Caso não esteja nessas condições, o fato deve ser **IMEDIATAMENTE** notificado ao fiscal.
- 06 - Para cada uma das questões objetivas, são apresentadas 4 alternativas classificadas com as letras (a), (b), (c), (d) só uma responde adequadamente ao quesito proposto. O candidato só deve assinalar **UMA** letra no **Cartão-Resposta**, preenchendo todo o espaço compreendido pelos círculos, com **caneta esferográfica de tinta preta ou azul, fabricada em material transparente**, de forma contínua e densa. A leitura óptica do **Cartão-Resposta** é sensível a marcas escuras; portanto, os campos de marcação devem ser preenchidos completamente, sem deixar claros. A marcação em mais de uma alternativa anula a questão, **mesmo que uma das respostas esteja correta**.
- Exemplo: (A) ● (C) (D)
- 07 - As questões objetivas são identificadas pelo número que se situa ao lado do seu enunciado.
- 08 - **Será eliminado** deste Certame o candidato que:
- for surpreendido, durante as provas, em qualquer tipo de comunicação com outro candidato;
 - portar ou usar, durante a realização das provas, aparelhos sonoros, fonográficos, de comunicação ou de registro, eletrônicos ou não, tais como agendas eletrônicas e (ou) similares, gravadores, *pen drive*, mp3 *player* e (ou) similar, fones de ouvido, chaves com alarme ou com qualquer outro componente eletrônico, relógios de qualquer natureza, telefones celulares, microcomputadores portáteis e (ou) similares;
 - se ausentar da sala em que se realizam as provas levando consigo o **Caderno de Questões** antes do permitido e (ou) o **Cartão-Resposta** a qualquer tempo;
 - se recusar a entregar o **Caderno de Questões** e (ou) o **Cartão-Resposta**, quando terminar o tempo estabelecido;
 - não assinar a **lista de presença** e (ou) o **Cartão-Resposta**.
- Obs.** O candidato só poderá ausentar-se do local de prova após **1 (uma) hora** contada a partir do efetivo início dela.
- 09 - É recomendável que o candidato reserve os 30 (trinta) minutos finais para marcar seu **Cartão-Resposta**. Os rascunhos e as marcações assinaladas no **Caderno de Questões NÃO serão levados em conta**.
- 10 - O tempo disponível para esta Prova objetiva é de **3 (três) horas**, já incluído o tempo para marcação do **Cartão-Resposta**, findo o qual o candidato deverá, obrigatoriamente, entregar o **Cartão-Resposta**, o **Caderno de Questões** e assinar a **Lista de Presença**.
- 11 - O candidato só poderá levar o **Caderno de Questões** após decorridas **1 hora** do início da prova.
- 12 - As questões e os gabaritos das Provas Objetivas serão divulgados a partir do primeiro dia útil após sua realização, no site da **FRONTE CONCURSOS E PROJETOS** (www.fronteprojetos.com.br).

PORTUGUÊS

Leia o texto a seguir e responda às questões de 1 a 3.

Micro-organismos podem causar doença com impacto na função respiratória

O estado de Minas Gerais e a cidade de Florianópolis, em Santa Catarina, decretaram situação de emergência pública devido ao aumento de casos de Síndrome Respiratória Aguda Grave (SRAG). Mas o que é a doença?

A Diretoria de Vigilância Epidemiológica (DIVE) do governo de Santa Catarina diz que a condição "abrange casos de Síndrome Gripal que evoluem com comprometimento da função respiratória".

O quadro pode ser causado por vírus, como influenza e coronavírus, bactérias e até fungos que atingem os pulmões.

Entre os sintomas, os pacientes com SRAG podem apresentar febre (temperatura corporal maior ou igual a 37,8°C), dificuldade ou desconforto para respirar, diminuição da oxigenação sanguínea, sensação de peso no peito e rosto ou lábios arroxeados, conforme informações da Secretaria de Estado de Saúde de Minas Gerais. Crianças também podem ter falta de ar, desidratação e diminuição do apetite.

Além de geralmente aparecer junto a uma pneumonia, a doença pode lesionar os alvéolos — onde há troca gasosa nos pulmões.

O tratamento pode envolver a suplementação de oxigênio e fisioterapia respiratória, segundo o Hospital Albert Einstein. Apesar de ser um procedimento muitas vezes suficiente para a melhora da maioria dos pacientes, alguns precisam passar por intubação.

E quais são as medidas preventivas da SRAG? Ainda conforme o hospital, o ideal para evitar a doença é ter a vacinação em dia contra agentes respiratórios que podem agravar quadros respiratórios.

A campanha de vacinação contra a gripe, inclusive, começou em abril. A imunização é a principal forma de prevenir a infecção pelo vírus influenza e as suas complicações, reduzindo o risco de internações e de morte.

O Governo de Minas Gerais e o prefeito de Florianópolis, Topázio Silveira Neto, decretaram emergência em saúde pública devido ao aumento dos casos de SRAG nas regiões.

Segundo a prefeitura da capital catarinense, indicadores epidemiológicos revelam aumento expressivo nos índices de internações em leitos de unidades de terapia intensiva (UTIs) neonatal, pediátrica e de adultos.

Até o último dia 24 de abril, em Minas Gerais, o número de internações por SRAG chegou a 26.817, enquanto 397 mortes foram registradas, apenas em 2025.

<https://www.cnnbrasil.com.br/saude/srag-conheca-doenca-que-causou-emergencia-em-mg-e-em-florianopolis/>
Acessado em: 26/05/2025

Questão 01 - Com base nas informações apresentadas na reportagem, assinale a alternativa que apresenta um dos sintomas associados à Síndrome Respiratória Aguda Grave (SRAG) conforme destacado pelos órgãos de saúde.

- A) Tosse seca acompanhada de erupções cutâneas.
- B) Febre igual ou superior a 37,8°C e dificuldade para respirar.
- C) Dor de cabeça e inflamação na garganta.
- D) Tremores musculares e sensibilidade à luz.

Questão 02 - Considerando as informações fornecidas no texto, é possível afirmar que a Síndrome Respiratória Aguda Grave (SRAG) representa um desafio para o sistema de saúde pública. Qual alternativa melhor expressa esse impacto?

- A) A SRAG é uma doença exclusiva de crianças e não afeta a população adulta, o que facilita o controle da situação.
- B) Os casos de SRAG, apesar de alarmantes, não geram internações e são de rápida recuperação com repouso.
- C) A gravidade da SRAG levou à decretação de emergência em saúde pública por autoridades estaduais e municipais, devido ao aumento das internações, inclusive em UTIs.
- D) A doença, embora com sintomas desconfortáveis, não compromete a função pulmonar nem exige medidas emergenciais.

PREFEITURA MUNICIPAL DE SANTA BÁRBARA - MG

Questão 03 - A vacinação aparece no texto como uma das principais estratégias preventivas contra a SRAG. A partir dessa informação, e considerando a função das campanhas de imunização, é correto afirmar que:

- A) A vacinação atua apenas como tratamento curativo e não tem impacto na redução de casos graves.
- B) A imunização contra a gripe é indicada apenas para idosos e profissionais da saúde, sem efeitos coletivos.
- C) A vacinação atual é voltada exclusivamente para o coronavírus, não incluindo outros agentes respiratórios.
- D) A manutenção da vacinação em dia é apontada como forma eficaz de reduzir infecções por agentes respiratórios, prevenindo complicações como a SRAG.

Questão 04 - Em relação ao uso da crase, analise as frases a seguir e assinale a alternativa em que o emprego do acento indicativo de crase está correto.

- A) Entregou o documento à ele, mesmo sem autorização expressa.
- B) Assistiremos à apresentação dos alunos premiados na feira de ciências.
- C) Sempre foi contrário à medidas radicais durante sua gestão.
- D) Referiu-se à pessoas desconhecidas como se fossem próximas.

Questão 05 - Assinale a alternativa em que o uso do pronome oblíquo átono está de acordo com as normas gramaticais da língua portuguesa.

- A) Nada o impediu de continuar com os planos.
- B) Me disseram que o projeto será cancelado.
- C) Entregarão-se rapidamente os formulários exigidos pela banca.
- D) Te entregarei os relatórios pela manhã, conforme o combinado.

Questão 06 - Em relação às regras de concordância nominal e verbal, assinale a alternativa em que a concordância está incorreta.

- A) Os relatórios foram entregues assinados e revisados pelos coordenadores.
- B) Fazem dois meses que o novo sistema foi implementado na instituição.
- C) As provas objetivas e discursivas foram aplicadas com sucesso no último domingo.
- D) Todos os candidatos estavam atentos e preparados para o início da entrevista.

LEGISLAÇÃO ESPECÍFICA

Questão 07 - Com base na Constituição Federal de 1988, assinale a alternativa **correta** sobre a organização e os princípios do sistema educacional brasileiro:

- A) A gestão democrática do ensino público está garantida somente às instituições de ensino superior, que gozam de autonomia didático-científica.
- B) A Constituição determina que a educação básica é obrigatória e gratuita apenas dos 6 aos 14 anos de idade, não abrangendo a pré-escola.
- C) É vedado o repasse de recursos públicos a instituições privadas de ensino, mesmo em casos de ausência de vagas na rede pública.
- D) A União, os Estados, o Distrito Federal e os Municípios atuarão em regime de colaboração na organização dos seus sistemas de ensino, respeitando as competências definidas constitucionalmente.

Questão 08 - Com base na LDB (Lei nº 9.394/1996), assinale a alternativa **correta** sobre os princípios e a organização da educação nacional:

- A) A gestão democrática do ensino público é facultativa e aplica-se apenas às instituições privadas que recebam recursos públicos.
- B) A educação básica é composta exclusivamente pelos ensinos fundamental e médio, sendo a educação infantil uma etapa não obrigatória.
- C) A educação escolar deverá vincular-se ao mundo do trabalho e à prática social, respeitando os princípios de liberdade e solidariedade humana.
- D) Os profissionais da educação básica não precisam, necessariamente, ter formação específica para o exercício do magistério, desde que atuem sob supervisão pedagógica.

Questão 09 - A Resolução CNE/CEB nº 7/2010 define as Diretrizes Curriculares Nacionais para o Ensino Fundamental de 9 anos, estabelecendo princípios e orientações para a organização pedagógica das escolas brasileiras. Sobre as concepções e implicações pedagógicas dessa normativa, assinale a **alternativa correta**:

- A) A flexibilização da organização curricular proposta pela Resolução permite que escolas públicas excluam o ensino de áreas como Ciências da Natureza e História, desde que justifiquem a ênfase em competências linguísticas e matemáticas nos anos iniciais.
- B) A Resolução assegura a adoção da reprovação sistemática como estratégia para elevar os índices de rendimento escolar, sobretudo nos três primeiros anos, considerados fundamentais para a alfabetização.
- C) A proposta curricular deve reconhecer o aluno como sujeito histórico e de direitos, articulando os conhecimentos escolares com as experiências socioculturais e comunitárias, garantindo a inclusão e a diversidade como princípios orientadores.
- D) O processo de avaliação da aprendizagem, conforme preconizado pela Resolução, deve priorizar resultados numéricos e classificatórios, a fim de orientar as decisões administrativas sobre aprovação ou reprovação dos estudantes.

Questão 10 - De acordo com o Estatuto da Criança e do Adolescente (Lei nº 8.069/1990), é **obrigação do Estado assegurar à criança e ao adolescente**, com absoluta prioridade, diversos direitos fundamentais. Sobre esses direitos, **assinale a alternativa incorreta**:

- A) A criança e o adolescente têm direito à educação, visando o pleno desenvolvimento, preparo para o exercício da cidadania e qualificação para o trabalho.
- B) A profissionalização de adolescentes com menos de 14 anos é permitida em qualquer situação, desde que o trabalho não seja noturno, insalubre ou perigoso.
- C) É direito da criança e do adolescente ser respeitado por seus educadores e preservado de qualquer forma de negligência, discriminação, violência, crueldade ou opressão.
- D) É dever do poder público, com a cooperação da comunidade e dos pais, zelar pela frequência à escola da criança e do adolescente.

Questão 11 - De acordo com a Lei Brasileira de Inclusão da Pessoa com Deficiência (Lei nº 13.146/2015), é direito da pessoa com deficiência:

- A) Pagar um valor adicional em escolas particulares para ter acesso a recursos de acessibilidade.
- B) Ser incluída no sistema educacional em todos os níveis, com adaptações razoáveis e apoio necessário.
- C) Frequentar apenas instituições especializadas, conforme decisão da família.
- D) Submeter-se obrigatoriamente a avaliação psicológica para ingressar em escolas regulares.

Questão 12 - Assinale a alternativa que melhor exemplifica uma situação de **discriminação**:

- A) Impedir a contratação de uma candidata por ela ser mulher, mesmo tendo qualificação adequada.
- B) Pensar que pessoas pobres não se esforçam o suficiente para melhorar de vida.
- C) Achar que pessoas com deficiência devem ser protegidas, mas não trabalhar.
- D) Acreditar que mulheres são menos racionais do que os homens.

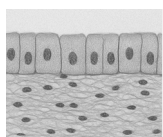
CONHECIMENTOS ESPECÍFICOS

Questão 13 - A estrutura celular é formada por componentes com funções específicas essenciais à vida da célula. Sobre essas estruturas, assinale a alternativa correta:

- A) O retículo endoplasmático rugoso é responsável pela produção de lipídios e pela digestão intracelular.
- B) O complexo golgiense atua apenas na síntese de proteínas e na duplicação do DNA.
- C) As mitocôndrias são responsáveis pela respiração celular e produção de ATP, sendo abundantes em células com alta atividade metabólica.
- D) Os lisossomos armazenam o material genético e participam da divisão celular.

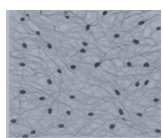
Questão 14 - Os tecidos animais apresentam diferentes funções e estruturas, sendo essenciais para a formação dos órgãos e sistemas. Sobre os tecidos epitelial, conjuntivo, muscular e nervoso, analise as afirmativas:

I.



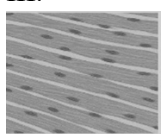
Tecido epitelial: reveste superfícies internas e externas do corpo e possui grande quantidade de matriz extracelular.

II.



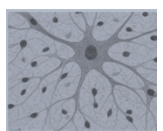
Tecido conjuntivo: é responsável pela sustentação, preenchimento e transporte, sendo o sangue um tipo especial desse tecido.

III.



Tecido muscular estriado cardíaco: possui contração voluntária e está presente nos músculos esqueléticos.

IV.



Tecido nervoso: é formado principalmente por neurônios e células da glia, sendo essencial na condução de impulsos elétricos.

Assinale a alternativa correta:

- A) Apenas as afirmativas I e III estão corretas.
- B) Apenas as afirmativas II e IV estão corretas.
- C) Apenas a afirmativa IV está correta.
- D) Todas as afirmativas estão corretas.

Questão 15 - A mitose é dividida em fases sucessivas que ocorrem de maneira ordenada, cada uma com eventos característicos. Assinale a alternativa em que os acontecimentos descritos correspondem corretamente à fase da mitose indicada:

- A) Prófase – os cromossomos se alinham na região central da célula, formando a placa equatorial.
- B) Metáfase – as cromátides-irmãs são separadas e puxadas para os polos opostos da célula.
- C) Anáfase – os cromossomos se condensam e a membrana nuclear começa a se desfazer.
- D) Telófase – os cromossomos se descondensam, a carioteca é reorganizada e ocorre o surgimento de dois núcleos filhos.

Questão 16 - Durante uma aula prática, a professora pediu aos alunos que trouxessem diferentes materiais para analisarem visualmente se se tratavam de misturas homogêneas ou heterogêneas. Um dos grupos trouxe:

- Água com sal totalmente dissolvido
- Suco de laranja natural com polpa
- Álcool com iodo diluído
- Leite integral recém-retirado da garrafa

Após a observação e análise, qual das alternativas apresenta corretamente a classificação de cada sistema, na ordem apresentada?

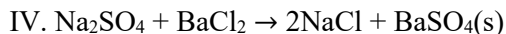
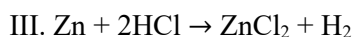
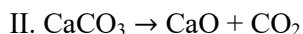
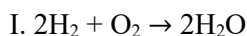
- A) Homogênea – Heterogênea – Homogênea – Heterogênea
- B) Heterogênea – Homogênea – Homogênea – Homogênea
- C) Homogênea – Homogênea – Heterogênea – Heterogênea
- D) Heterogênea – Heterogênea – Homogênea – Homogênea

Questão 17 - Durante uma atividade prática no laboratório de uma escola técnica, os alunos foram desafiados a separar uma mistura formada por água, sal de cozinha, areia e óleo vegetal. Para resolver o problema, o professor forneceu os seguintes materiais: funil de separação, filtro de papel, béqueres e um sistema de evaporação com aquecimento.

Considerando as propriedades das substâncias e as técnicas de separação adequadas, assinale a alternativa que apresenta a sequência correta de processos para separar os componentes dessa mistura de forma mais eficiente:

- A) Filtração, destilação simples, decantação e evaporação.
- B) Decantação, filtração, destilação fracionada e fusão fracionada.
- C) Decantação, filtração, evaporação e destilação simples.
- D) Centrifugação, sublimação, flotação e filtração a vácuo.

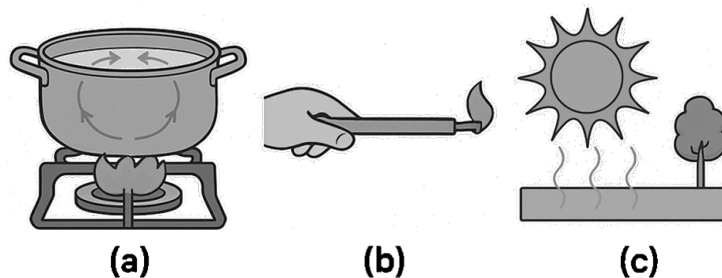
Questão 18 - Considere as seguintes reações químicas, realizadas em laboratório:



A respeito dos tipos de reações representadas, assinale a alternativa correta:

- A) As reações I e III são de síntese e análise, respectivamente, enquanto II e IV representam reações de simples troca.
- B) As reações I e IV representam reações de dupla troca, enquanto II e III representam reações de análise e simples troca.
- C) As reações I e II são de análise, III é de dupla troca, e IV é de síntese.
- D) A reação I é de síntese, II é de análise, III é de simples troca, e IV é de dupla troca.

Questão 19 - Considerando as três formas fundamentais de propagação de calor, analise atentamente as imagens abaixo. Cada uma delas representa um tipo distinto de transferência de calor.



De acordo com o processo físico representado em cada imagem, assinale a alternativa que apresenta corretamente a associação entre as figuras (a), (b) e (c) e os respectivos modos de propagação de calor:

- A) (a) Irradiação – (b) Condução – (c) Convecção
- B) (a) Convecção – (b) Irradiação – (c) Condução
- C) (a) Convecção – (b) Condução – (c) Irradiação
- D) (a) Condução – (b) Convecção – (c) Irradiação

Questão 20 - Durante uma expedição científica, uma equipe de pesquisadores mergulhou um recipiente cilíndrico fechado até uma profundidade de 20 metros em um lago. Sabendo que a densidade da água do lago é de aproximadamente 1.000 kg/m^3 , e considerando a gravidade como 10 m/s^2 , os cientistas desejavam calcular a pressão absoluta exercida sobre o fundo do recipiente. Sabendo que a pressão atmosférica ao nível da água é de $1,0 \times 10^5 \text{ Pa}$, assinale a alternativa que apresenta corretamente a pressão total (absoluta) no fundo do recipiente.

(Use: $P = P_0 + \rho \cdot g \cdot h$)

- A) $1,2 \times 10^5 \text{ Pa}$
- B) $2,0 \times 10^5 \text{ Pa}$
- C) $3,0 \times 10^5 \text{ Pa}$
- D) $4,0 \times 10^5 \text{ Pa}$