

CP - 004/2025 - Fundação Renascer do Estado de Sergipe - ASS

Agente Socioeducativo - Masculino

[← voltar](#)

Língua Portuguesa

O texto seguinte servirá de base para responder às questões de 1 a 9.

A conexão entre intestino e cérebro influencia a saúde e as emoções

Nosso intestino abriga mais de cem milhões de células nervosas e é responsável pela produção de 95% da serotonina, um neurotransmissor relacionado ao bem-estar.

Recentemente, novas evidências científicas reforçaram a importância da microbiota intestinal — um grupo de trilhões de bactérias, vírus, fungos e outros agentes microscópicos — para a saúde do corpo e da mente.



Isso mostra como o intestino e o cérebro estão conectados e se influenciam mutuamente.

Você provavelmente já sentiu aquele frio na barriga ao se apaixonar por alguém ou teve náuseas antes de uma reunião importante.

Esses dois órgãos estão conectados de três maneiras diferentes, explica a gastroenterologista Saliha Ahmed, embaixadora da Bowel Research UK, uma organização britânica que faz pesquisas e campanhas sobre o sistema digestivo.

A primeira forma é o nervo vago, uma estrutura muito importante do sistema nervoso que liga diretamente o cérebro a vários órgãos, como o coração e os intestinos.

Em segundo lugar, o cérebro e o intestino se comunicam com a ajuda de hormônios. Essas substâncias são produzidas por glândulas e enviam sinais por todo o corpo.

O terceiro mecanismo envolve o sistema imunológico.

"Muitas pessoas pensam que essas células de defesa vivem apenas no sangue ou nos gânglios linfáticos, mas, na verdade, uma grande proporção opera no intestino e serve como mediador entre o cérebro e todo o organismo", diz Ahmed.

O neurogastroenterologista Pasricha, da Clínica Mayo, nos Estados Unidos, destaca que essa conexão especial ocorre porque o cérebro precisa de muita potência para funcionar e o intestino é a nossa usina de energia.

Ele ressalta que o cérebro representa apenas 2% do nosso peso corporal, mas consome 20% da energia produzida no corpo.

O papel do intestino é justamente quebrar os alimentos em moléculas simples e absorvê-las para fornecer o combustível para o funcionamento de todo o organismo.

Essa é uma relação mútua; em outras palavras, o cérebro influencia o intestino, mas o intestino também influencia o cérebro.

Quando enfrentamos uma situação perigosa ou ameaçadora, ou mesmo um evento muito importante, como uma reunião no trabalho, uma das primeiras reações fisiológicas ocorre na barriga.

Nessas situações, podemos experimentar náuseas, cólicas ou até diarreia.

Nosso intestino abriga entre dez e cem trilhões de células de outros organismos, o que inclui bactérias, vírus, fungos, protozoários e outros agentes microscópicos.

Esse número supera a quantidade de células próprias que uma pessoa possui.

Especialistas explicam que essa comunidade abundante tem uma relação simbiótica conosco.

Elas obtêm nutrientes dos alimentos que ingerimos, mas também nos ajudam a digerir alguns ingredientes que não somos capazes de processar sozinhos.

Nas últimas duas décadas, o conhecimento sobre a microbiota e sua influência em nossa saúde cresceu consideravelmente.



Ahmed explica que novas ferramentas e testes desenvolvidos por cientistas ajudaram a mensurar os microrganismos que habitam o intestino e também a entender como eles influenciam o desenvolvimento de certas doenças.

"Alterações no equilíbrio da microbiota, o que chamamos de disbiose, têm sido associadas a quase todas as doenças conhecidas pelos seres humanos", acrescenta Pasricha.

Em 2011, o neurogastroenterologista liderou um estudo pioneiro com cobaias. No trabalho, ele observou que a irritação gástrica nos primeiros dias de vida induz um aumento da depressão e de comportamentos ansiosos.

Outras pesquisas mostraram que a disbiose está associada à obesidade, às doenças cardiovasculares e até mesmo ao câncer.

No entanto, Pasricha ressalta que precisa-se de evidências suficientes para estabelecer uma relação clara de causa e efeito, e quantos problemas encontrados na microbiota intestinal são de fato a origem de diversas doenças.

"Existem evidências tanto em estudos com animais quanto em pesquisas com seres humanos de que há problemas que começam no intestino e causam ansiedade ou depressão.

Questão 1

Essa é uma relação mútua; em outras palavras, o cérebro influencia o intestino, mas o intestino também influencia o cérebro.

Com base na estrutura sintática do período composto, é correto afirmar que:

- A) O uso do ponto e vírgula entre as orações indica uma oração subordinada adverbial explicativa.
- B) Trata-se de um período composto por subordinação, pois a oração final completa o sentido da primeira.
- C) A conjunção "mas" introduz uma oração adversativa, pois expressa contraste entre os dois sujeitos.

D) Há orações coordenadas sindéticas do tipo aditiva, marcadas pela ideia de reciprocidade entre os sujeitos.

GABARITO PRELIMINAR

- E) A estrutura do período apresenta orações justapostas, pois há ausência de conjunção entre as ações verbais.



Questão 2

Todo texto que se pretende comunicativo deve apresentar certas marcas de textualidade, que são os elementos responsáveis por garantir sua organização interna e sua eficácia na transmissão de sentidos. Entre as principais, destacam-se: coesão textual, coerência e intertextualidade (KOCH, 2022).

Com base nas marcas de textualidade presentes no texto analisado, assinale a alternativa correta.

- A) A coerência do texto depende exclusivamente da repetição vocabular e da retomada lexical, sem necessidade de progressão temática entre os blocos informativos.

B) O texto revela coesão por meio da encadeação lógica entre orações e parágrafos, coerência das ideias sobre a ligação entre cérebro e

intestino, e intertextualidade implícita ao dialogar com experiências sensoriais e pesquisas científicas divulgadas.

GABARITO PRELIMINAR

- C)** A coerência interna do texto é prejudicada pelo excesso de termos técnicos, que comprometem a compreensão geral e distanciam o leitor dos sentidos principais em alguns trechos.
- D)** A intertextualidade do texto é explícita e estruturada a partir de paráfrases diretas de obras clássicas da medicina e de citações bibliográficas originais.
- E)** A coesão do texto é estabelecida prioritariamente por marcas de subjetividade, que permitem ao leitor acompanhar os juízos pessoais do autor em relação aos temas abordados.

Questão 3

Ao analisarmos um texto, é fundamental reconhecer tanto sua tipologia textual, que diz respeito à estrutura predominante de organização do conteúdo, quanto seu gênero textual, que se refere à forma socialmente reconhecida e funcional com que esse conteúdo é apresentado. O reconhecimento da tipologia permite compreender os objetivos estruturais do texto; o do gênero, os contextos de uso e a função comunicativa (BRONCKART, 2021).

Com base na tipologia e no gênero textual do texto base apresentado, assinale a alternativa correta.



- A)** O texto apresenta uma estrutura argumentativa e pertence ao gênero editorial científico, com posicionamento crítico sobre os limites da medicina e sugestões para revisão de práticas clínicas.
- B)** A estrutura do texto é predominantemente injuntiva, voltada para instruções sobre como manter o equilíbrio da microbiota intestinal e evitar transtornos digestivos.
- C)** O gênero do texto pertence à crônica científica, pois mescla linguagem literária com dados técnicos e enfatiza situações cotidianas com forte presença de subjetividade.
- D)** A tipologia predominante do texto é descritiva, uma vez que o autor se dedica a retratar as sensações físicas e os estados emocionais relacionados ao funcionamento do intestino humano.

- E)** O texto adota estrutura expositiva e pertence ao gênero artigo de divulgação científica, tendo como finalidade apresentar conhecimentos especializados de forma acessível e com base em dados verificáveis.

GABARITO PRELIMINAR

Questão 4

Esses dois órgãos estão conectados de três maneiras diferentes, explica a embaixadora da Bowel Research UK, uma organização britânica que faz pesquisas e campanhas sobre o sistema digestivo.

De acordo com as regras de acentuação, é correto afirmar que:

- A) "três" e "estão" recebem acento por serem vocábulos oxítonos terminados em "e(s) – o", respectivamente.
- B) "órgãos" recebe acento por ser um vocábulo paroxítono terminado em "o(s)".

C) "britânica" é o único vocábulo presente acentuado por ser proparoxítono legítimo.

GABARITO PRELIMINAR

- D) "organização" recebe acento por ser um vocábulo oxítono terminado em "o".
- E) há um vocábulo que possui dois acentos graves simultaneamente, um caso de exceção à regra.

Questão 5

Essas substâncias "são" produzidas por glândulas e "enviam" sinais por todo o corpo.

Conjugando os verbos destacados no futuro do pretérito do indicativo e no pretérito imperfeito do subjuntivo, respectivamente, tem-se (considere as alterações, caso necessário):

- A) Essas substâncias foram produzidas por glândulas quando enviados sinais por todo o corpo.
- B) Se essas substâncias fossem produzidas por glândulas seriam enviados sinais por todo o corpo.
- C) Essas substâncias serão produzidas por glândulas e enviarão sinais por todo o corpo.

D) Essas substâncias seriam produzidas por glândulas se enviassem sinais por todo o corpo.

GABARITO PRELIMINAR

- E) Essas substâncias eram produzidas por glândulas e enviavam sinais por todo o corpo.

Questão 6

Nosso intestino abriga mais de cem milhões de células nervosas e é responsável pela produção de 95% da serotonina, um neurotransmissor relacionado ao bem-estar. Recentemente, novas evidências científicas reforçaram a importância da microbiota intestinal.

Com base no texto apresentado, assinale a alternativa que expressa corretamente uma conclusão coerente com as informações e os argumentos desenvolvidos ao longo da exposição.

- A) As reações fisiológicas observadas diante de experiências emocionais derivam, predominantemente, de comandos cerebrais, sendo o intestino responsável por ajustar-se conforme os estímulos superiores.
- B) A microbiota intestinal se destaca como elemento secundário no processo digestivo, uma vez que os nutrientes essenciais ao cérebro derivam majoritariamente da atuação dos órgãos centrais do metabolismo.
- C) O equilíbrio da microbiota intestinal revela-se irrelevante para os quadros clínicos mais comuns, já que os estudos sobre o tema ainda não apontaram variações concretas relacionadas a estados patológicos.



- D) A interdependência entre o cérebro e o intestino, demonstrada por conexões neurológicas, hormonais e imunológicas, confere ao trato digestivo um papel ativo tanto na regulação fisiológica quanto nos estados emocionais do indivíduo.

GABARITO PRELIMINAR

- E) A serotonina presente no sistema nervoso central se origina em sua totalidade nas sinapses cerebrais, com função restrita à mediação das emoções humanas.

Questão 7

Você provavelmente já sentiu aquele frio na barriga ao se apaixonar por alguém ou teve náuseas antes de uma reunião importante.

Com base no trecho extraído do texto, assinale a alternativa que apresenta corretamente a figura de linguagem predominante nesse segmento.

- A) Catacrese: a expressão "frio na barriga" é usada por falta de um termo específico para descrever a sensação provocada por emoções fortes, caracterizando um uso tradicional e institucionalizado da linguagem.

B)

Metáfora: a expressão "frio na barriga" representa, simbolicamente, um estado emocional por meio de uma sensação física, não literal, o que caracteriza a metáfora como figura de linguagem.

GABARITO PRELIMINAR

- C)** Hipérbole: a construção exagera a intensidade das emoções, associando-as a reações corporais que fogem à realidade, como o frio na barriga ao se apaixonar.
- D)** Prosopopeia: a passagem atribui características humanas a sensações físicas, como se o "frio" ou a "náusea" tivessem vontade ou ação intencional.
- E)** Eufemismo: o trecho emprega linguagem atenuada para suavizar a experiência emocional descrita, tornando-a mais aceitável por meio da substituição por sensações físicas.

Questão 8

No entanto, Pasricha ressalta que "precisa-se de evidências suficientes" para estabelecer uma relação clara de causa e efeito.

Sintaticamente, é correto afirmar que, na oração destacada:

- A)** a classificação do predicado é verbo-nominal indicada pela presença de dois núcleos.
- B)** o predicado é formado pela expressão "precisa-se de".
- C)** "evidências suficientes" corresponde ao sujeito simples da oração.
- D)** "evidências" representa o núcleo do sujeito simples da oração.

**E)**

o sujeito é indeterminado porque o verbo "precisar" exige preposição e o pronome "se" atua como índice de indeterminação do sujeito.

GABARITO PRELIMINAR**Questão 9**

O papel do intestino é "justamente quebrar os alimentos em moléculas simples" e absorvê-las para fornecer o combustível para o funcionamento de todo o organismo.

Com base na análise sintática do trecho citado, é correto afirmar que a oração destacada:

A)

Possui verbo no infinitivo e funciona como predicativo do sujeito da oração principal.

GABARITO PRELIMINAR

- B) Tem função de complemento verbal, pois completa diretamente o sentido do verbo "é".
- C) Apresenta sujeito oracional e exerce função de aposto explicativo do termo "papel do intestino".
- D) Trata-se de uma oração subordinada adjetiva reduzida, pois qualifica o termo "papel" no contexto.
- E) É uma oração coordenada sindética aditiva, pois se soma semanticamente ao termo "absorvê-las".

Questão 10

A coesão textual diz respeito aos recursos linguísticos responsáveis por articular as partes de um texto, garantindo sua conexão formal e a fluidez entre as ideias. Entre os principais mecanismos de coesão estão:

os elementos referenciais – pronomes, elipses, expressões anafóricas ou catafóricas; os conectores – conjunções e advérbios que estabelecem relações de causa, consequência, adversidade, adição etc.;

os mecanismos lexicais – sinônimos, hiperônimos, repetições controladas, campos semânticos (ANTUNES, 2020).

Com base nos mecanismos de coesão textual empregados no texto base apresente e assinale a alternativa correta.



- A) A coesão do texto está centrada no uso de expressões metafóricas e figuras de linguagem que substituem a função dos conectores formais para assegurar a ligação entre os parágrafos.
- B) O emprego da coesão no texto depende do uso frequente de construções intercaladas e vocativos explicativos, que funcionam como elos lógicos entre as seções argumentativas.
- C) A construção coesiva do texto depende exclusivamente da repetição de termos técnicos, que substituem os pronomes e evitam ambiguidades na exposição de dados científicos.

- D) O texto apresenta coesão por meio de diferentes recursos linguísticos, como a substituição por pronomes, a retomada de expressões anteriores e o uso de conectores que estabelecem relações de causa, consequência e exemplificação entre as ideias.

GABARITO PRELIMINAR

- E) A progressão temática do texto é garantida por estruturas coesivas predominantemente catafóricas, ou seja, que antecipam termos ainda não

apresentados para manter o ritmo discursivo.

Noções de Informática

Questão 11

Em um relatório mensal elaborado no Microsoft Excel, uma equipe de controle financeiro precisa apresentar os valores monetários com precisão visual, destacando automaticamente números negativos em vermelho, alinhando os totais à direita e aplicando bordas visíveis apenas às células de dados relevantes. Para isso, é necessário o domínio de comandos de formatação que vão além da simples digitação. Considerando os recursos disponíveis nos editores de planilhas eletrônicas, assinale a alternativa correta quanto às técnicas de formatação aplicáveis nesse cenário.

A) O estilo de moeda pode ser aplicado manualmente, mas não reconhece valores negativos, sendo necessário alterar o conteúdo da célula para aplicar coloração diferente.

B) A formatação condicional pode ser utilizada para alterar automaticamente a cor da fonte com base em critérios definidos, como tornar os valores negativos visivelmente destacados em vermelho.

GABARITO PRELIMINAR

C) O alinhamento justificado é o mais adequado para centralizar números em colunas, pois distribui os valores igualmente entre as margens da célula.

D) A aplicação de formatação numérica personalizada impede o uso simultâneo de bordas e cores, já que essas configurações são mutuamente excludentes na interface de formatação de células.



E) A função de borda superior automática aplica bordas internas de espessura variável em toda a área da planilha, inclusive nas células sem conteúdo.

Questão 12

O acesso eficiente a recursos na internet envolve conhecimento técnico sobre os componentes estruturais das URLs, os comportamentos padrão e customizáveis dos hiperlinks, a correta distinção entre sites e serviços de indexação, bem como as possibilidades de manipulação e exportação de conteúdo via navegadores. Tais aspectos são essenciais não apenas para usuários, mas também para administradores de sistemas e desenvolvedores web. Acerca do assunto, marque V, para as afirmativas verdadeiras, e F, para as falsas:

(__) Uma URL válida deve seguir a sintaxe definida pela RFC 3986, contendo, em geral, esquema (protocolo), autoridade (incluindo domínio), caminho e, opcionalmente, string de consulta e fragmento, permitindo a localização precisa de recursos na web.

(__) Um hyperlink, por padrão, dispara a abertura de uma nova aba ou janela no navegador ao ser clicado, comportamento que não pode ser alterado por meio de atributos HTML como `target="_self"` ou `target="_parent"`.

() Um site é um sistema de indexação automatizada de conteúdos hospedados em servidores distintos, cuja principal função é permitir ao usuário realizar consultas com base em palavras-chave ou operadores booleanos.

() Os navegadores modernos oferecem recursos nativos para impressão de páginas HTML via atalho de teclado, permitindo não apenas a seleção de trechos e ajuste de margens, mas também o redirecionamento da saída para formatos digitais como o Portable Document Format (PDF).

Após análise, assinale a alternativa que apresenta a sequência correta dos itens acima, de cima para baixo:

- A) F – F – V – V.
- B) V – V – V – V.
- C) V – F – V – F.
- D) V – F – F – F.

E) V – F – F – V.

GABARITO PRELIMINAR

Questão 13



Ao estruturar documentos com listas ou alinhamentos específicos em editores de texto como o Microsoft Word ou o LibreOffice Writer, o usuário pode utilizar ferramentas que organizam o conteúdo horizontalmente de forma precisa, sem a necessidade de inserir vários espaços manuais. Esse recurso permite configurar posições específicas para o início de trechos do texto e, quando combinado com marcadores ou numeração automática, facilita a leitura e a uniformidade do documento. A esse mecanismo de controle posicional dá-se o nome de _____.

Assinale a alternativa que corretamente completa a lacuna no excerto:

- A) parágrafo
- B) espaçamento

C) tabulação

GABARITO PRELIMINAR

- D) marca
- E) margem

Questão 14

Em ambientes de planilhas eletrônicas, como Microsoft Excel e LibreOffice Calc, o domínio da estrutura das fórmulas e da lógica de precedência dos operadores é essencial para evitar erros de cálculo, principalmente quando se combinam múltiplas operações em uma única célula. Esse domínio também inclui o uso de referências relativas e absolutas, parênteses para controle de execução e operadores que respeitam hierarquia específica. Sobre esses aspectos, analise as afirmativas a seguir. Para fins desta questão, considere a versão tradicional do Microsoft Excel, sem ativação de funções matriciais dinâmicas ou recursos personalizados de suplementos.

I. Ao utilizar a fórmula $=A1+B1*C1$, o resultado dependerá da precedência dos operadores, sendo a multiplicação avaliada antes da adição, mesmo sem o uso de parênteses.

II. A fórmula $=((A2+B2)/C2)*D2$ avalia corretamente as somas antes da divisão e da multiplicação subsequente, pois o uso de parênteses modifica a ordem natural de execução dos operadores.

III. A fórmula $=SOMA(A1:B1*C1)$ é válida para multiplicar os valores do intervalo A1 até B1 pelo conteúdo de C1, e depois somar os resultados automaticamente, conforme comportamento padrão da função SOMA().



Está correto o que se afirma em:

A) II e III apenas.

B) II apenas.

C) I, II e III.

D) I apenas.

E) I e III apenas.

GABARITO PRELIMINAR

Questão 15

Nos editores de texto modernos, como o Microsoft Word e o LibreOffice Writer, a formatação de parágrafo é um recurso fundamental para garantir a organização visual e a legibilidade de documentos. Ela permite controlar aspectos como o espaçamento entre linhas, a distância do parágrafo em relação às margens e o alinhamento do texto dentro de uma página. Sobre o tema, relacione corretamente os termos da Coluna A com as descrições da Coluna B.

Coluna A (termos):

1. Recuo.
2. Espaçamento entre linhas.
3. Alinhamento.

Coluna B (descrições):

() Determina como o texto será disposto horizontalmente entre as margens, podendo ser à esquerda, à direita, centralizado ou justificado.

() Define a distância do início ou do fim de um parágrafo em relação à margem esquerda ou direita da página.

() Controla a quantidade de espaço vertical entre as linhas de um mesmo parágrafo.

Assinale a alternativa que apresenta a sequência da associação correta dos itens acima, de cima para baixo:

- A) 2 – 1 – 3.
- B) 2 – 3 – 1.
- C) 3 – 2 – 1.
- D) 1 – 2 – 3.



E) 3 – 1 – 2.

GABARITO PRELIMINAR

Noções de Direito Constitucional e de Direitos Humanos

Questão 16

A teoria contemporânea dos direitos humanos exige do intérprete jurídico a articulação entre fundamentos filosófico-políticos, estrutura normativa multiescalar e princípios operativos que garantem sua eficácia. Esse corpo teórico-normativo sustenta a proteção universal da dignidade humana e influencia tanto a constitucionalização interna desses direitos quanto a vinculação internacional dos Estados. A hermenêutica jurídica moderna, com base em instrumentos como a Declaração de Viena de 1993 e o artigo 5º da Constituição brasileira, exige leitura sistêmica e coerente com os valores fundamentais da ordem jurídica nacional e internacional. Assim, analise as afirmativas a seguir:

I.Os direitos humanos compõem um sistema jurídico de fontes plurais, cuja eficácia depende da incorporação simultânea de normas constitucionais e instrumentos internacionais, sendo seu fundamento último a dignidade da pessoa humana como valor jurídico central do Estado Democrático de Direito.

II.A normatividade dos direitos humanos decorre exclusivamente de sua recepção no direito interno por meio de emenda constitucional, sendo os tratados internacionais meramente programáticos até sua formal conversão em norma de igual hierarquia à Constituição Federal.

III.A indivisibilidade dos direitos humanos reflete a impossibilidade de fracionamento hierárquico entre os direitos civis, políticos, sociais, culturais e ambientais, exigindo do Estado proteção integral, mesmo diante de limitações materiais ou econômicas.

Está correto o que se afirma em:

A) I e III apenas.

GABARITO PRELIMINAR

B) I e II apenas.

C) II apenas.

D) I, II e III.

E) II e III apenas.

Questão 17

A Constituição da República de 1988 consagra a independência e a harmonia entre os Poderes da União como cláusula estruturante do Estado brasileiro, admitindo, contudo, mecanismos de controle recíproco e exercício de funções atípicas por cada Poder. A aplicação concreta dessa repartição funcional é modulada por normas constitucionais específicas e princípios como reserva de jurisdição, legalidade orçamentária e responsabilidade administrativa. Considerando as disposições constitucionais que regem a organização dos Poderes da União, analise as afirmativas a seguir e registre V, para verdadeiro, e F, para falso:

(___)A prevalência de funções executivas, como a iniciativa legislativa privativa em matérias orçamentárias e a direção da administração pública federal, confere ao Poder Executivo primazia funcional sobre os demais Poderes, ainda que formalmente se reconheça a separação.

(___)A cláusula de reserva de jurisdição impede qualquer interferência do Poder Legislativo nas políticas públicas do Poder Judiciário, inclusive quanto à aprovação do orçamento do Judiciário e à criação de cargos e despesas nos tribunais superiores.

() A competência administrativa e financeira do Supremo Tribunal Federal, embora assegurada pela Constituição, submete-se a controle externo do Tribunal de Contas da União, mas somente quanto às despesas discricionárias que excedam os limites estabelecidos pela LDO.

() O princípio da independência e harmonia entre os Poderes não implica isolamento absoluto, admitindo a existência de controles recíprocos, como a sanção e o veto presidenciais, a aprovação parlamentar de determinadas autoridades e o controle de constitucionalidade exercido pelo Judiciário.

Após análise, assinale a alternativa que apresenta a sequência correta dos itens acima, de cima para baixo:

A) F – F – F – V.

GABARITO PRELIMINAR

B) F – F – V – V.

C) V – F – V – F.

D) V – V – V – V.

E) V – F – F – F.

Questão 18



Em uma palestra institucional sobre cidadania e direitos constitucionais, um professor universitário afirma que os princípios fundamentais da Constituição brasileira estão presentes já no início do texto constitucional e estruturam todo o sistema jurídico-político do país, definindo a forma de Estado, de governo, os objetivos da República e seus fundamentos. Para compreender corretamente a base constitucional da organização do Estado brasileiro, assinale a alternativa correta quanto aos princípios fundamentais estabelecidos na Constituição Federal de 1988.

A) Adotar a soberania, a cidadania, a dignidade da pessoa humana, os valores sociais do trabalho e da livre iniciativa, e o pluralismo político como fundamentos da República Federativa do Brasil.

GABARITO PRELIMINAR

B) Estabelecer a centralização administrativa e a indivisibilidade territorial como fundamentos essenciais da República Federativa do Brasil.

C) Adotar a monarquia federativa como forma de governo que assegura a autonomia dos entes da federação.

D) Considerar a separação dos Poderes, a legalidade, a impessoalidade, a moralidade e a eficiência como princípios fundamentais da República Federativa do Brasil.

- E)** Reconhecer a primazia da vontade da maioria como valor supremo, mesmo em detrimento dos direitos individuais assegurados pela Constituição.


Questão 19

A Constituição Federal prevê mecanismos excepcionais para a preservação da ordem pública e da estabilidade institucional diante de situações de grave risco ao Estado Democrático de Direito. Esses instrumentos jurídicos, previstos no capítulo "Da Defesa do Estado e das Instituições Democráticas", são acionados segundo requisitos específicos, com controle político e jurídico rigoroso. Sobre o tema, relacione corretamente os termos da Coluna A com as descrições da Coluna B.

Coluna A (termos):

1. Estado de Defesa.
2. Garantia da Lei e da Ordem (GLO).
3. Estado de Sítio.

Coluna B (descrições):

() Medida constitucional de caráter excepcional, decretada pelo Presidente da República para preservar ou restabelecer a ordem pública ou a paz social em locais restritos e determinados, diante de grave instabilidade institucional ou calamidades. 

() Medida mais drástica de natureza constitucional, autorizada pelo Congresso Nacional mediante solicitação do Presidente da República, nos casos de comoção grave de repercussão nacional ou guerra.

() Atuação das Forças Armadas em território nacional por iniciativa do Presidente da República, quando esgotados os instrumentos regulares de segurança pública, sem necessidade de decretação formal de estado de exceção.

Assinale a alternativa que apresenta a sequência da associação correta dos itens acima, de cima para baixo:

A) 2 – 1 – 3.

B) 1 – 3 – 2.

C) 1 – 2 – 3.

D) 2 – 3 – 1.

GABARITO PRELIMINAR

E) 3 – 2 – 1.

Questão 20

Durante a análise de um projeto de instalação de uma usina de processamento de minérios em região de bioma sensível, órgãos estaduais de licenciamento ambiental condicionaram a aprovação do empreendimento à reformulação de etapas do processo industrial. A empresa alegou afronta à livre iniciativa e à autonomia da atividade econômica. O caso foi remetido ao Ministério Público para apuração de possíveis violações à ordem constitucional. Com base nos princípios que orientam a ordem econômica previstos na Constituição Federal, analise as afirmativas a seguir:

I.A liberdade de iniciativa econômica assegura ao empresário o direito de executar seu projeto produtivo independentemente de exigências ambientais ou sociais, desde que observada a legislação ordinária.

II.A função social da propriedade impõe que o uso da propriedade — inclusive industrial — observe valores coletivos como a preservação ambiental, o desenvolvimento regional e a justiça social.

III.O princípio da livre concorrência deve ser compatibilizado com outros fundamentos constitucionais, como a soberania nacional, a defesa do consumidor e a proteção do meio ambiente.



Assinale a alternativa correta:

A) III apenas.

B) II e III apenas.

GABARITO PRELIMINAR

C) I apenas.

D) I e III apenas.

E) II apenas.

Administração Pública

O texto seguinte servirá de base para responder às questões de 21 a 21.

Os poderes administrativos são instrumentos atribuídos à Administração Pública para garantir a supremacia do interesse público sobre o privado, respeitando os limites legais e constitucionais. O poder vinculado se caracteriza pela ausência de liberdade de escolha, devendo o agente agir conforme estrita previsão legal. Já o poder discricionário permite certa margem de conveniência e oportunidade, desde que respeitados os princípios da legalidade, finalidade e proporcionalidade. O poder hierárquico decorre da organização interna da Administração e permite a delegação de competências e a edição de ordens e instruções. O poder regulamentar é utilizado para

detalhar leis e permitir sua fiel execução, enquanto o disciplinar trata da apuração e punição de faltas funcionais. Já o poder de polícia permite à Administração impor limitações ou condicionamentos ao exercício de direitos individuais em nome do interesse coletivo, como a saúde pública e a ordem urbana. Todos esses poderes devem ser exercidos com base na legalidade e com vistas à finalidade pública, sob pena de invalidação dos atos e responsabilização do agente.

Questão 21

Durante uma inspeção sanitária, uma servidora aplicou multa a um restaurante por reincidência de infrações. A autuação baseou-se em norma interna da vigilância, mas sem previsão legal específica. O proprietário recorreu, alegando ilegalidade. Com base na situação, é correto afirmar que:

- A) A servidora agiu corretamente ao aplicar a multa com base em ato normativo interno, ainda que sem amparo legal formal, pois há discricionariedade nesse tipo de poder.
- B) A multa configura mero uso do poder disciplinar, cuja aplicação é interna à Administração e não exige previsão em Lei.
- C) O poder de polícia permite restrições de direitos, inclusive sem fundamento legal, desde que em defesa da saúde coletiva.

D) A multa é inválida, pois o exercício do poder de polícia exige previsão legal e respeito à legalidade estrita, não podendo se fundar apenas em norma interna.



GABARITO PRELIMINAR

- E) A sanção seria válida se houvesse hierarquia entre a servidora e o proprietário, pois o poder hierárquico legitima ordens internas.

O texto seguinte servirá de base para responder às questões de 22 a 22.

Atos administrativos são declarações unilaterais da Administração Pública que visam produzir efeitos jurídicos diretos, no exercício da função administrativa. Para que sejam válidos, devem atender cumulativamente aos requisitos: competência, finalidade, forma, motivo e objeto. Qualquer vício em um desses elementos pode comprometer a legalidade do ato. A extinção do ato pode se dar por diferentes meios: a anulação ocorre quando há ilegalidade; a revogação, por motivos de conveniência ou oportunidade; a cassação, quando há descumprimento de condição imposta ao beneficiário; e a convalidação, quando se trata de vício sanável, como o de competência, desde que não se trate de matéria exclusiva. Cada hipótese deve ser analisada conforme os efeitos e a natureza do vício identificado, sempre respeitando os princípios da legalidade, segurança jurídica e interesse público.

Questão 22

Durante auditoria, um município identificou que determinado alvará de funcionamento havia sido concedido por servidor sem competência legal. O gestor decidiu, então, retirar seus efeitos. Considerando os fundamentos da extinção dos atos administrativos, é correto afirmar que:

- A) A cassação seria a medida adequada, pois o ato foi descumprido quanto aos requisitos internos.
- B) A revogação é a forma correta de extinguir o ato, pois trata-se de conveniência administrativa.
- C) O ato pode ser convalidado, pois o vício de competência admite correção posterior por autoridade superior.

D) O ato deve ser anulado, pois a ausência de competência é vício insanável que compromete sua validade desde a origem.

GABARITO PRELIMINAR

- E) Não cabe medida alguma, pois a emissão já ocorreu e o ato produziu efeitos válidos até ser questionado.

O texto seguinte servirá de base para responder às questões de 23 a 23.

A Lei nº 12.527/2011 consolida o princípio da transparência na Administração Pública estabelecendo que o acesso à informação é a regra, enquanto o sigilo constitui exceção, devendo ser sempre fundamentado conforme critérios legais. A classificação das informações como ultrassecretas (25 anos), secretas (15 anos) ou reservadas (5 anos) é competência de autoridades previamente definidas e pode, no caso das duas primeiras, ser prorrogada uma única vez por igual período, nos termos do art. 24. A negativa de acesso a uma informação exige motivação expressa, com base legal clara, e deve possibilitar recurso hierárquico até, em última instância, a Controladoria-Geral da União (CGU) (arts. 15 e 16). A legislação também veda expressamente o sigilo de informações relativas a graves violações de direitos humanos, mesmo quando envolvam órgãos de segurança ou inteligência do Estado (art. 21, §2º). Como ressalta Moreira Neto (2018), a LAI representa uma ruptura com a cultura do segredo institucional, afirmando o controle social como instrumento de fortalecimento democrático.



Questão 23

Sobre os procedimentos relativos ao acesso e à negativa de informações com base na Lei nº 12.527/2011, julgue os itens a seguir:

I. Informações classificadas como "secretas" podem ser mantidas sob sigilo por até 15 anos, podendo esse prazo ser prorrogado por igual período uma única vez.

II.O cidadão pode recorrer da negativa de acesso à informação até a Controladoria-Geral da União (CGU), caso esgotadas as instâncias internas.

III.É permitido classificar como sigilosa informação que trate de graves violações de direitos humanos, desde que por autoridade competente.

Após análise, assinale a alternativa correta.

- A) Apenas os itens I e III estão corretos.
- B) Apenas o item II está correto.
- C) Apenas o item III está correto.

D) Apenas os itens I e II estão corretos.

GABARITO PRELIMINAR

E) Os itens I, II e III estão corretos.

O texto seguinte servirá de base para responder às questões de 24 a 24.

A Administração Pública tem prazo para rever seus próprios atos. A Lei nº 9.784/1999 estabelece que, no caso de atos que geram efeitos favoráveis ao particular, a anulação só poderá ocorrer em até 5 anos, salvo comprovada má-fé. Essa regra consagra o princípio da segurança jurídica e impede revisões intempestivas. Após esse prazo, Administração perde o poder de autotutela para desfazer o ato.



Questão 24

Em 2016, um servidor aposentou-se com base em tempo de contribuição. Em 2023, o órgão identificou um erro no cálculo do tempo e decidiu anular o ato de aposentadoria. Não houve comprovação de má-fé. Com base na decadência administrativa, é correto afirmar que:

A) O ato pode ser anulado a qualquer tempo, já que envolveu erro da Administração.

B) O ato não pode ser anulado, pois decorreu o prazo legal de 5 anos sem comprovação de má-fé, configurando decadência.

GABARITO PRELIMINAR

- C)** A ausência de má-fé não impede a anulação do ato, desde que o servidor não tenha se aposentado.
- D)** A decadência não se aplica a atos de aposentadoria, pois estes geram efeitos continuados.
- E)** O prazo decadencial pode ser suspenso se o órgão alegar excesso de processos pendentes.

O texto seguinte servirá de base para responder às questões de 25 a 25.

A classificação dos atos administrativos facilita sua compreensão e aplicação no cotidiano jurídico. São critérios tradicionais: (i) quanto ao conteúdo (normativos, ordinatórios, negociais, enunciativos e punitivos); (ii) quanto ao alcance (gerais e individuais); (iii) quanto à formação (simples, complexos e compostos). Atos normativos expressam comandos gerais, como regulamentos e portarias; atos ordinatórios organizam o funcionamento interno da Administração; atos negociais revelam manifestação de vontade com efeitos para o particular, como licenças e autorizações; atos enunciativos não produzem efeitos diretos, apenas certificam ou atestam situações, como certidões; e atos punitivos impõem sanções. A correta identificação da espécie é essencial para definir os efeitos e os mecanismos de controle. Há diferença, por exemplo, entre ato vinculado, como a licença, e ato discricionário, como a autorização. Além disso, a forma de manifestação (unilateral ou bilateral) e o objeto do ato influenciam diretamente na possibilidade de anulação, revogação ou impugnação.

Questão 25

Um analista administrativo da prefeitura foi solicitado a analisar três atos distintos:

- Uma portaria interna que estabelece novos horários de expediente para os servidores da Secretaria de Obras;
- Um alvará concedido a um comerciante para funcionamento de seu estabelecimento, após o cumprimento dos requisitos legais;
- Uma advertência escrita aplicada a um servidor que descumpriu regras de conduta no ambiente de trabalho.



Com base nesta situação descrita acima e na classificação dos atos administrativos, analise as seguintes afirmações:

I.O primeiro ato é do tipo ordinatório, pois organiza aspectos internos da administração, sem inovar na ordem jurídica.

II.O segundo ato é um ato negocial e vinculado, pois se refere a uma licença cuja concessão depende do preenchimento de requisitos legais.

III.O terceiro ato é punitivo e discricionário, pois a Administração pode escolher livremente quando e como aplicar a penalidade disciplinar.

Assinale a alternativa correta.

A) Apenas o item III está correto.

B) Apenas os itens II e III estão corretos.

C) Apenas o item II está correto.

D) Apenas os itens I e II estão corretos.

GABARITO PRELIMINAR

E) Apenas o item I está correto.

Noções de Direito Penal

Questão 26

Nos casos em que duas ou mais pessoas concorrem para a prática de um mesmo crime, a responsabilização penal se dá com base em um critério que leva em consideração a convergência de vontades e a colaboração de todos para a concretização do fato típico. Essa responsabilização conjunta exige unidade de desígnios e vínculo subjetivo entre os participantes, não bastando mera coincidência de condutas no tempo e espaço. O Código Penal denomina esse vínculo subjetivo como _____, elemento indispensável para caracterizar a coautoria ou participação penalmente relevantes.

Assinale a alternativa que corretamente completa a lacuna no excerto:

A) vínculo associativo



B) liame subjetivo

GABARITO PRELIMINAR

C) conexão objetiva

D) dolo eventual coletivo

E) codeterminação penal

Questão 27

O Código Penal brasileiro disciplina diferentes formas de sanção penal, conforme o grau de responsabilidade penal do agente e a natureza da infração cometida. Entre as espécies previstas, há institutos aplicáveis em situações específicas, cuja execução depende do preenchimento de requisitos legais próprios. Sobre esse tema, analise as afirmativas a seguir:

I.A medida de segurança pode ser aplicada ao agente penalmente inimputável, bem como ao semi-imputável, desde que reconhecida a necessidade de tratamento especializado, podendo consistir em internação ou tratamento ambulatorial, conforme a avaliação da periculosidade.

II.A medida de segurança possui os mesmos marcos prescricionais da pena privativa de liberdade e pode ser aplicada por prazo indeterminado, independentemente de limites legais, enquanto subsistir a incapacidade do agente.

III.A imposição de medida de segurança pressupõe o trânsito em julgado da sentença condenatória, sendo vedada qualquer forma de antecipação da execução antes da sua definitividade.

Está correto o que se afirma em:

A) I apenas.

GABARITO PRELIMINAR

B) II e III apenas.

C) I e III apenas.

D) I, II e III.

E) II apenas.

Questão 28

Durante a apuração de um crime de roubo, as investigações revelaram que um terceiro escondeu o autor do fato delituoso em sua residência, dificultando sua localização à autoridade policial. Dias depois, outro indivíduo, não relacionado com o primeiro, ocultou parte do produto do crime. Considerando o tratamento jurídico aplicável às condutas de terceiros que auxiliam o agente após a prática da infração penal, assinale a alternativa correta quanto à tipificação penal prevista no Código Penal.

- A) Apenas o agente que escondeu o criminoso pratica crime de favorecimento, sendo a ocultação de coisas derivadas do crime conduta impunível pela ausência de previsão legal.
- B) As duas condutas caracterizam participação moral no crime anterior, sujeitando os agentes às mesmas penas cominadas ao autor do crime principal, em razão do concurso de pessoas.
- C) As condutas descritas são atípicas, pois não houve participação no momento da execução do crime, não se configurando coautoria ou participação.
- D) Ambos os casos configuram favorecimento pessoal, pois o auxílio ao agente do crime, direto ou indireto, mesmo por meio de coisas, está abrangido pelo mesmo tipo penal.

E) O indivíduo que ajuda o criminoso a se ocultar da autoridade responde por favorecimento pessoal, e aquele que oculta os bens do crime

responde por favorecimento real, ambos previstos em tipos penais distintos e autônomos.

GABARITO PRELIMINAR

Questão 29

A imputabilidade penal corresponde à aptidão do agente para entender o caráter ilícito do fato e determinar-se de acordo com esse entendimento. Essa capacidade é requisito essencial para a responsabilidade penal, sendo regulada por critérios legais objetivos, como idade, sanidade mental e presença de causas excludentes de culpabilidade. Acerca do assunto, marque V, para as afirmativas verdadeiras, e F, para as falsas:

() A imputabilidade penal decorrente da menoridade relativa pode ser superada mediante comprovação da maturidade psíquica do agente, desde que atestada por perícia multidisciplinar.

() É inimputável o agente que, por doença mental ou desenvolvimento mental incompleto ou retardado, era, ao tempo da ação ou da omissão, inteiramente incapaz de entender o caráter ilícito do fato ou de se determinar de acordo com esse entendimento.

() A legislação brasileira admite que o agente que age sob emoção ou paixão violenta, mesmo que intensa, seja considerado inimputável se for constatada a ausência de dolo específico.

() A imputabilidade penal é afastada quando o agente, por embriaguez completa decorrente de caso fortuito ou força maior, se torna incapaz de compreender o caráter ilícito do fato.



Após análise, assinale a alternativa que apresenta a sequência correta dos itens acima, de cima para baixo:

A) V – F – V – F.

B) F – F – V – V.

C) V – F – F – F.

D) V – V – V – V.

E) F – V – F – V.

GABARITO PRELIMINAR

Questão 30

Um agente foi denunciado por fato típico ocorrido em 2020, sob a vigência de uma lei penal mais gravosa. No entanto, em 2023, uma nova lei, mais benéfica, descriminalizou parcialmente a conduta, substituindo a pena privativa de liberdade por medida

alternativa. O processo ainda não teve sentença definitiva. Com base nos critérios legais que regem a aplicação da lei penal no tempo, inclusive quanto à retroatividade e à ultratividade, assinale a alternativa correta.

- A) Aplicar a Lei vigente ao tempo do fato, ainda que mais gravosa, pois a lei penal tem efeito imediato e não se admite retroatividade, salvo em caso de anistia ou indulto.
- B) Aplicar a nova norma apenas se já houver trânsito em julgado da sentença condenatória, pois antes disso o juiz deve julgar com base na Lei vigente à época da denúncia.
- C) Preservar a aplicação da Lei anterior, por força do princípio da segurança jurídica, que impede alterações punitivas retroativas, mesmo que a nova Lei seja mais benéfica.
- D) Aplicar a norma mais recente somente se houver expressa revogação da anterior por meio de cláusula de retroatividade prevista no próprio texto da nova Lei penal.

- E) Aplicar a nova Lei penal mais benéfica, ainda que promulgada após o fato, pois a norma posterior que favorece o réu retroage para alcançar atos pretéritos, mesmo que a ação penal esteja em curso.

GABARITO PRELIMINAR

História e Geografia do Estado do Sergipe

Questão 31



A posição geográfica de Sergipe é considerada estratégica tanto no contexto da Região Nordeste quanto no sistema federativo brasileiro. No entanto, sua pequena extensão territorial influencia diretamente suas dinâmicas geoeconômicas, ambientais e logísticas. Sobre a configuração territorial de Sergipe, assinale a alternativa correta.

- A) A posição de Sergipe em relação ao meridiano de Greenwich impede sua inclusão em zonas de hora legal com outros estados do Nordeste.
- B) Sergipe está integralmente inserido na zona tropical atlântica, apresentando planícies fluviais em toda sua extensão.
- C) A pequena extensão territorial de Sergipe reduz sua diversidade de biomas, sendo o único estado nordestino com cobertura florestal contínua.
- D) O território de Sergipe possui baixa densidade demográfica e apresenta reduzida integração com as rodovias federais de conexão interregional.

- E) A localização de Sergipe favorece a articulação entre os mercados do litoral atlântico e o sertão nordestino, facilitando rotas de escoamento e abastecimento.

GABARITO PRELIMINAR

Questão 32

Analise as afirmativas a seguir sobre os limites territoriais e as relações interestaduais do estado de Sergipe:

I.Sergipe faz fronteira com apenas dois estados brasileiros, Alagoas e Bahia.

II.A fronteira com a Bahia é geograficamente mais extensa do que a com Alagoas e representa o principal eixo de integração econômica do estado.

III.O limite norte é inteiramente fluvial, definido pelas bacias do São Francisco e do rio Real.

IV.As fronteiras interestaduais de Sergipe estão totalmente inseridas em áreas de transição ecológica.

Assinale a alternativa correta.

A) Apenas I, II e IV são verdadeiras.

GABARITO PRELIMINAR

B) Apenas II e III são verdadeiras.

C) Apenas II e IV são verdadeiras.

D) Apenas I e II são verdadeiras.

E) Apenas I, III e IV são verdadeiras.

Questão 33

Durante o Segundo Reinado, Sergipe consolidou sua economia açucareira e iniciou sua integração à rede ferroviária nordestina, o que transformou sua dinâmica de circulação de mercadorias.

Assinale a alternativa que melhor expressa o impacto dessas mudanças no desenvolvimento econômico do estado:

A) A implantação ferroviária consolidou a concentração fundiária e atendeu prioritariamente aos interesses dos engenhos canavieiros.

GABARITO PRELIMINAR

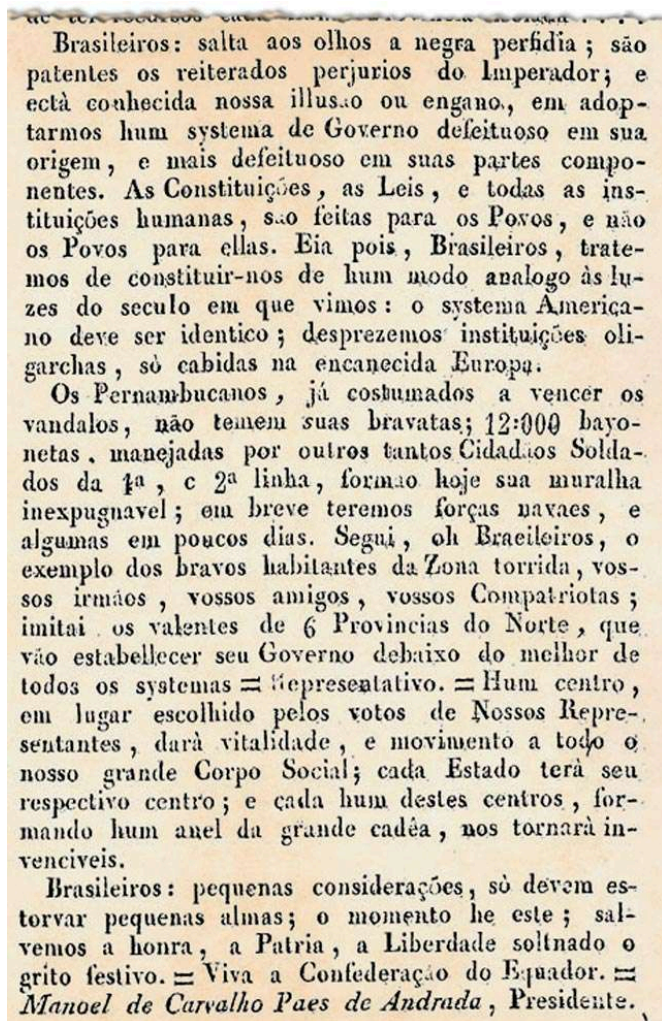
B) A economia açucareira foi suprimida pela industrialização do vale do São Francisco, o que levou ao abandono das ferrovias no século XIX.

C) A construção das ferrovias em Sergipe foi uma ação exclusiva da União, sem participação de capitais locais.

- D)** A ferrovia ligando Laranjeiras a Aracaju permitiu a exportação direta do algodão sertanejo para a Europa, superando o açúcar como principal produto.
- E)** O sistema ferroviário incentivou a substituição da economia latifundiária pela agricultura familiar voltada ao mercado interno.

Questão 34

Considere a fonte histórica abaixo:



Trecho de manifesto publicado no jornal *O Espectador Brasileiro* em que o presidente da província de Pernambuco convida outras províncias a aderir à Confederação do Equador - Biblioteca Nacional Digital. Fonte: Agência Senado.

Com relação à participação sergipana na Confederação do Equador, assinale a alternativa correta.

- A)** Sergipe liderou o movimento confederado ao lado de Pernambuco e declarou-se oficialmente república independente por um período de três meses.
- B)** A participação sergipana foi exclusivamente simbólica, representada apenas por protestos populares nas ruas de Aracaju, sem envolvimento das classes políticas

locais.

- C) O território sergipano tornou-se base de apoio logístico aos confederados, sediando reuniões militares e proclamando ruptura com o Império.

D) Embora não tenha aderido oficialmente à Confederação, Sergipe foi afetado por perseguições políticas a simpatizantes do ideário republicano e sofreu intervenções imperiais para garantir a lealdade da província.

GABARITO PRELIMINAR

- E) A repressão à Confederação do Equador foi branda em Sergipe, uma vez que suas elites se mantiveram neutras ao conflito regional.

Questão 35

A geomorfologia do estado de Sergipe é composta por unidades distintas que influenciam o escoamento superficial e a ocupação humana. Dentre essas unidades, destacam-se os tabuleiros costeiros, as planícies fluviais e as depressões periféricas. Considerando o relevo e os rios sergipanos, assinale a alternativa correta.

- A) As planícies fluviais associadas ao rio São Francisco são compostas por sedimentos recentes, mas têm pouca relevância para a agricultura irrigada.

B) Os tabuleiros costeiros são áreas de baixa fertilidade natural, mas de grande potencial para fruticultura irrigada e ocupação urbana periférica.



GABARITO PRELIMINAR

- C) O relevo sergipano é homogêneo, composto majoritariamente por altitudes superiores a 500 metros.

- D) A bacia hidrográfica do rio Sergipe é a maior do estado e está integralmente inserida em áreas de planalto cristalino.

- E) A bacia do rio Vaza-Barris drena áreas semiáridas exclusivamente, sendo de regime perene e fortemente glacial.

Questão 36

Sergipe apresenta variações climáticas internas que refletem sua posição geográfica na zona intertropical, a influência de massas de ar úmidas atlânticas e o gradiente altitudinal que separa as faixas litorâneas, o agreste e o sertão. Considerando os regimes atmosféricos que atuam no estado, é correto afirmar que:

- A) A maior parte da pluviosidade no estado ocorre entre setembro e novembro, sob influência da massa Polar Atlântica (mPa), que avança a partir do Sul.

B) O setor litorâneo possui um regime pluviométrico mais regular, com pluviosidade superior a 1.300 mm anuais, devido à ação da massa

Tropical Atlântica (mTa) e dos ventos alísios de sudeste.

GABARITO PRELIMINAR

- C) A atuação da Zona de Convergência do Atlântico Sul (ZCAS) é o principal fator de precipitação durante o verão no agreste e no sertão sergipanos.
- D) O agreste de Sergipe apresenta clima equatorial superúmido, com baixíssimas amplitudes térmicas e predomínio de chuvas convectivas vespertinas ao longo de todo o ano.
- E) O litoral sergipano é dominado por um clima semiárido típico, com temperaturas médias inferiores a 20°C e pluviosidade anual inferior a 600 mm.

Questão 37

As tradições ceramistas do Baixo São Francisco e os vestígios arqueológicos encontrados em Ilha das Flores e Pacatuba revelam uma ocupação pré-colonial complexa, associada à cultura Tupinambá e aos grupos sambaquieiros. Tais elementos são fundamentais para a construção da memória cultural sergipana. Com base nesse contexto, é correto afirmar que:

- A) Os vestígios arqueológicos sergipanos comprovam a inexistência de sociedades sedentárias antes do século XVI.
- B) A presença dos grupos ceramistas em Sergipe é recente e ocorreu após o contato com europeus.
- C) Os sambaquieiros sergipanos tinham cultura nômade e desenvolveram técnicas cerâmicas parecidas com as feitas pelos povos marajoaras.



- D) A produção cerâmica e a construção de sambaquis no território sergipano evidenciam formas sofisticadas de organização social e domínio do espaço.

GABARITO PRELIMINAR

- E) Os grupos indígenas do Baixo São Francisco desapareceram sem deixar traços materiais ou culturais relevantes.

Questão 38

Diversos historiadores destacam que a elevação de Sergipe a capitania independente em 1820 não foi um ato isolado, mas inserido nas tensões entre centros e periferias coloniais. Com base nessa perspectiva, analise as afirmativas abaixo e assinale a correta.

- A) A emancipação político-administrativa de Sergipe foi parcialmente motivada pelo controle das rendas do comércio marítimo e fluvial locais, anteriormente administradas pela Bahia.

GABARITO PRELIMINAR

- B) A separação foi imposta por Portugal após o bloqueio do porto de Aracaju por tropas pernambucanas republicanas.
- C) A separação de Sergipe da Bahia ocorreu para fortalecer o controle direto da Coroa sobre o escoamento do ouro do Sertão Goiano.
- D) A autonomia administrativa de Sergipe foi uma concessão direta aos movimentos abolicionistas da região.
- E) A independência de Sergipe foi fruto de uma reorganização do sistema de capitanias hereditárias promovida por D. Pedro I.

Questão 39

Sabemos que o tenentismo em Sergipe encontrou apoio em jovens oficiais e estudantes, articulando o discurso modernizador com práticas clientelistas locais. A partir do contexto político da época, é correto afirmar que:

- A) A revolução de 1930 teve impacto limitado em Sergipe, sem alterações institucionais significativas.
- B) O movimento tenentista foi completamente rejeitado pelas oligarquias sergipanas, que controlavam o Estado Novo.
- C) A intervenção federal em Sergipe foi precedida por levantes populares em Aracaju organizados por sindicatos fabris.
- D) O tenentismo em Sergipe promoveu ruptura com o coronelismo, instaurando uma ordem política de base popular imediata.



- E) O apoio ao movimento de 1930 em Sergipe refletia tensões entre modernização e manutenção de alianças locais, especialmente no interior.

GABARITO PRELIMINAR

Questão 40

Considere o trecho abaixo:

"A costa do Cotinguiba mostra-se fértil e abundante, ainda que os nativos resistam à catequese e recusem a amizade dos lusos."

(Relato anônimo baseado em narrativas de cronistas coloniais do século XVII, como Fernão Cardim e os missionários jesuítas. CARDIM, Fernão. *Tratados da terra e gente do Brasil*. Edusp, 1980.)

O excerto revela aspectos da colonização sergipana. Com base nele e nos estudos sobre os mecanismos de ocupação no território, assinale a alternativa correta.

- A) O litoral norte de Sergipe foi ocupado sem qualquer resistência, o que demonstra o sucesso da política indigenista da Coroa.

B)

A fertilidade da terra e a resistência nativa mostram a complexidade do processo de ocupação, marcado por violência, conflitos e reconfiguração de territórios tradicionais.

GABARITO PRELIMINAR

- C)** A resistência indígena foi um fenômeno esporádico e pouco relevante para a estruturação territorial da capitania.
- D)** A colonização do vale do Cotinguiba foi inicialmente mediada por missionários franciscanos, sem conflitos com os grupos indígenas.
- E)** A catequese no Cotinguiba foi amplamente aceita por lideranças indígenas, o que facilitou a doação de sesmarias aos colonos.

Legislações Específicas

Questão 41

A Declaração Universal dos Direitos Humanos, em seu Artigo 23, assegura direitos fundamentais relacionados ao trabalho. O texto reconhece o direito ao emprego digno, à igualdade de remuneração e à organização sindical. Com base nesse Artigo, assinale a alternativa INCORRETA.

A)

Todo ser humano tem direito ao trabalho, mas pode ter seu acesso limitado por motivos religiosos.

GABARITO PRELIM

- B)** Todo ser humano tem direito ao trabalho, à livre escolha de emprego, a condições justas e favoráveis de trabalho e à proteção contra o desemprego.
- C)** Todo ser humano, sem qualquer distinção, tem direito a igual remuneração por igual trabalho.
- D)** Todo ser humano tem direito a organizar sindicatos e a neles ingressar para proteção de seus interesses.
- E)** Todo ser humano que trabalha tem direito a uma remuneração justa e satisfatória que lhe assegure, assim como à sua família, uma existência compatível com a dignidade humana e a que se acrescentarão, se necessário, outros meios de proteção social.

Questão 42

O Sistema Único de Segurança Pública (SUSP) tem como objetivo promover a integração e a cooperação entre os órgãos federais, estaduais e municipais de segurança. Dentre as opções citadas abaixo, assinale a alternativa que corresponde ao órgão responsável pela coordenação nacional desse sistema.

- A)** Ministério da Economia.
- B)** Ministério da Justiça.

C) Ministério da Defesa.

D) Ministério Extraordinário da Segurança Pública.

GABARITO PRELIMINAR

E) Ministério da Administração Pública.

Questão 43

De acordo com a Lei Estadual nº 2.148/1977 – Estatuto dos Servidores Públicos do Estado de Sergipe, o Processo Administrativo Disciplinar é instaurado para apurar irregularidades no serviço público e responsabilizar os seus autores. Nesse contexto, o processo administrativo disciplinar realizar-se-á sob a forma de:

A) Relatório de desempenho funcional e avaliação por colegiado externo.

B) Denúncia Anônima e Processo Sumário.

C) Sindicância ou de Inquérito Administrativo, nos casos definidos por este Estatuto.

GABARITO PRELIMINAR

D) Ação Judicial ou Termo Circunstanciado.

E) Processo Penal instaurado pelo Ministério Público.



Questão 44

A Lei nº 12.594/2012 institui o Sistema Nacional de Atendimento Socioeducativo (Sinase) e define os objetivos das medidas socioeducativas previstas no art. 112 do Estatuto da Criança e do Adolescente.

Diante do exposto, são objetivos das medidas socioeducativas:

I.A responsabilização do adolescente quanto às consequências lesivas do ato infracional, sempre que possível incentivando a sua reparação.

II.A integração social do adolescente e a garantia de seus direitos individuais e sociais, por meio do cumprimento de seu plano individual de atendimento.

III.A desaprovação da conduta infracional, efetivando as disposições da sentença como parâmetro máximo de privação de liberdade ou restrição de direitos, observados os limites previstos em lei.

É CORRETO o que se afirma em:

A) III apenas.

B) I, II e III.

GABARITO PRELIMINAR

C) II e III apenas.

D) I e III apenas.

E) I e II apenas.

Questão 45

De acordo com a Lei nº 12.594/2012, que institui o Sistema Nacional de Atendimento Socioeducativo (Sinase), compete à direção do programa de prestação de serviços à comunidade ou de liberdade assistida:

- I. Propor a extinção da medida sem considerar a opinião do orientador credenciado.
- II. Encaminhar o adolescente para o orientador credenciado.
- III. Supervisionar o desenvolvimento da medida.

É CORRETO o que se afirma em:



A) I, II e III.

B) II e III apenas.

GABARITO PRELIMINAR

C) I e III apenas.

D) I e II apenas.

E) III apenas.

Questão 46

Analise o caso hipotético abaixo:

Durante uma caminhada no parque, Juliana escuta um grito e encontra seu amigo Ramon caído, com dor intensa no braço, que aparenta estar fraturado. Juliana percebe que há sangramento e Ramon está bastante apreensivo e assustado.

Com base no caso apresentado, assinale a alternativa que descreve a conduta mais adequada que Juliana deve adotar para prestar os primeiros socorros com segurança e eficácia.

- A)** Juliana deve observar o estado geral, controlar a hemorragia, imobilizar o membro afetado com cuidado e tranquilizar Ramon até a chegada do socorro especializado.

GABARITO PRELIMINAR

- B)** Juliana deve ignorar o sangramento e focar apenas na imobilização do membro, pois a hemorragia não é prioridade.
- C)** Juliana deve prender as talas apenas na região da fratura, para garantir que o braço não se mova.
- D)** Juliana deve tentar alinhar o osso fraturado puxando cuidadosamente o membro até que volte à posição normal.
- E)** Juliana deve movimentar o braço de Carlos para ajustar a posição da fratura e facilitar o transporte até o hospital.

Questão 47

O Sistema Único de Segurança Pública (SUSP) é articulado por meio de uma estrutura que reúne órgãos responsáveis por planejar, coordenar e executar ações estratégicas voltadas à prevenção e repressão da criminalidade.



Nesse contexto, o Sistema Único de Segurança Pública (SUSP) tem como órgão central o Ministério da Justiça e Segurança Pública (MJSP), e seus integrantes estratégicos incluem:

I.A União, os Estados, o Distrito Federal e os Municípios, por intermédio dos respectivos Poderes Executivos.

II.Os Conselhos de Segurança Pública e Defesa Social dos três entes federados.

III.Conselhos de Saúde, Poder Judiciário e Municípios.

É CORRETO o que se afirma em:

- A)** I e II apenas.
- B)** II e III apenas.
- C)** I e III apenas.

D) III apenas.

E)
I, II e III.

GABARITO PRELIMINAR

Questão 48

O SINASE, regulamentado pela Lei nº 12.594/2012, é o conjunto de princípios, regras e diretrizes que orienta a execução das medidas socioeducativas, integrando os sistemas federal, estaduais, distrital e municipais, além de planos, políticas e programas voltados ao atendimento de adolescentes em cumprimento dessas medidas. No que se refere à Lei do Sistema Nacional de Atendimento Socioeducativo, é CORRETO afirmar que:

A)
Institui o Sistema Nacional de Atendimento Socioeducativo (Sinase), regulamenta a execução das medidas socioeducativas destinadas a adolescente que pratique ato infracional.

GABARITO PRELIMINAR

- B) Institui o Sistema Nacional de Atendimento Socioeducativo (Sinase) e regulamenta apenas ações de caráter educativo, sem considerar aspectos jurídicos e administrativos.
- C) Institui o Sistema Nacional de Atendimento Socioeducativo (Sinase) e transfere a responsabilidade exclusiva pela execução das medidas socioeducativas ao Governo Federal, excluindo estados e municípios.
- D) Institui o Sistema Nacional de Atendimento Socioeducativo (Sinase) e limita sua atuação apenas à internação, desconsiderando outras formas de medidas socioeducativas em meio aberto.
- E) Institui o Sistema Nacional de Atendimento Socioeducativo (Sinase) e determina sua aplicação exclusiva a crianças em situação de risco social, sem envolver adolescentes autores de ato infracional.



Questão 49

De acordo com o Estatuto da Criança e do Adolescente (ECA), a medida socioeducativa de liberdade assistida deve ser adotada sempre que for considerada a medida mais adequada para acompanhar, auxiliar e orientar o adolescente. Sendo responsabilidade do orientador, com o apoio e a supervisão da autoridade competente, a realização dos seguintes encargos, entre outros:

I.Promover socialmente o adolescente e sua família, fornecendo-lhes orientação e inserindo-os, se necessário, em programa oficial ou comunitário de auxílio e assistência social.

II.Supervisionar a frequência e o aproveitamento escolar do adolescente, promovendo, inclusive, sua matrícula.

III. Diligenciar no sentido da profissionalização do adolescente e de sua inserção no mercado de trabalho.

É CORRETO o que se afirma em:

A) I e III apenas.

B) I, II e III.

GABARITO PRELIMINAR

C) III apenas.

D) I e II apenas.

E) II e III apenas.

Questão 50

De acordo com a Lei nº 12.594/2012, que criou o Sistema Nacional de Atendimento Socioeducativo (Sinase), é responsabilidade da União criar regras e coordenar as ações em todo o país para garantir o atendimento adequado aos adolescentes que cumprem medidas socioeducativas.



Nesse contexto, assinale a alternativa que NÃO corresponde a uma competência da União, no que se refere ao SINASE.

A) Executar diretamente todas as medidas socioeducativas nos municípios, sem a necessidade de articulação com Estados ou o Distrito Federal.

GABARITO PRELIMINAR

B) Garantir a publicidade de informações sobre repasses de recursos aos gestores estaduais, distrital e municipais, para financiamento de programas de atendimento socioeducativo.

C) Financiar, com os demais entes federados, a execução de programas e serviços do Sinase.

D) Contribuir para a qualificação e ação em rede dos Sistemas de Atendimento Socioeducativo.

E) Instituir e manter o Sistema Nacional de Informações sobre o Atendimento Socioeducativo, seu funcionamento, entidades, programas, incluindo dados relativos a financiamento e população atendida.

Questão 51

O Sistema Único de Segurança Pública (SUSP) foi instituído pela Lei 13.675, sancionada em 11 de junho de 2018. O SUSP cria uma arquitetura uniforme para a segurança pública em âmbito nacional, a partir de ações de compartilhamento de dados, operações integradas e colaborações nas estruturas de segurança pública federal, estadual e municipal. Com base no contexto, assinale a alternativa que indica corretamente o responsável por criar as diretrizes a serem compartilhadas em todo o território nacional.

A) União.

GABARITO PRELIMINAR

B) Conselhos Estaduais de Segurança Pública.

C) Municípios.

D) Polícia Militar.

E) Assembleia de Segurança Pública.

Questão 52

A Comunicação Não Violenta (CNV) é uma ferramenta essencial na promoção da Justiça Restaurativa. Por meio da empatia e do reconhecimento de sentimentos e necessidades, ela favorece ambientes mais respeitosos e colaborativos. Nesse contexto, são benefícios da Comunicação Não Violenta:



I.Melhoria nas Relações, tendo em vista que a CNV promove a empatia e a compreensão, fortalecendo as relações interpessoais e profissionais.

II.Resolução de Conflitos, tendo em vista que a CNV facilita a resolução de conflitos de maneira pacífica e eficaz, evitando ressentimentos e mágoas.

III.Ambiente Positivo, tendo em vista que a CNV cria um ambiente de respeito e colaboração, essencial para o trabalho em equipe e a convivência familiar.

É CORRETO o que se afirma em:

A) I e III apenas.

B) I e II apenas.

C) I, II e III.

GABARITO PRELIMINAR

D) III apenas.

E) II e III apenas.

Questão 53

De acordo com o Estatuto da Criança e do Adolescente (ECA), Art. 117, a prestação de serviços à comunidade é uma medida socioeducativa que consiste na realização de tarefas gratuitas de interesse geral, com duração máxima de seis meses, respeitando a jornada semanal e as aptidões do adolescente. Sobre essa medida, é CORRETO afirmar que:

A)

As tarefas serão atribuídas conforme as aptidões do adolescente, devendo ser cumpridas durante jornada máxima de oito horas semanais, aos sábados, domingos e feriados ou em dias úteis, de modo a não prejudicar a frequência à escola ou à jornada normal de trabalho.

GABARITO PRELIMINAR

- B)** As tarefas devem ser cumpridas exclusivamente em dias úteis, sem limite máximo de horas semanais, podendo interferir na frequência à escola ou no trabalho do adolescente.
- C)** As tarefas são atribuídas conforme as aptidões do adolescente, mas podem ser cumpridas em qualquer horário, inclusive ultrapassando a jornada máxima de oito horas semanais, mesmo que prejudiquem a escola ou o trabalho.
- D)** As tarefas podem ser atribuídas independentemente das aptidões do adolescente, e a jornada semanal pode ultrapassar oito horas, inclusive durante dias úteis, mesmo que prejudique a frequência escolar ou o trabalho.
- E)** A prestação de serviços comunitários pode ser obrigatória durante a semana inteira, sem restrição de jornada, mesmo que isso comprometa a frequência escolar ou a jornada normal de trabalho do adolescente.

**Questão 54**

Roberto, um adolescente apreendido por ato infracional, foi submetido à medida socioeducativa de internação. Após cumprir dois anos e meio de internação, a equipe técnica da entidade recomendou a avaliação da manutenção da medida, considerando que Roberto tem se adaptado bem e participado das atividades propostas. A decisão sobre sua situação deve considerar os limites legais da internação previstos no Estatuto da Criança e do Adolescente (ECA).

Com base no Art. 121 do ECA, assinale a alternativa correta sobre a internação de Roberto:

- A)** A realização de atividades externas durante a internação é proibida por Lei.
- B)** Roberto deve permanecer internado por tempo indeterminado, enquanto a equipe técnica recomendar.

- C) Roberto pode ser liberado a qualquer momento sem necessidade de autorização judicial.
- D) A liberação compulsória só ocorrerá quando Roberto atingir a idade de 25 anos.
- E) A internação de Roberto não pode ultrapassar o período máximo de internação de três anos.

GABARITO PRELIMINAR**Questão 55**

O Estatuto da Criança e do Adolescente (ECA) prevê sobre as medidas socioeducativas aplicáveis aos adolescentes que cometem atos infracionais, visando responsabilizá-los pelos seus atos, promover sua reintegração social e assegurar seus direitos, sempre considerando sua condição especial de pessoa em desenvolvimento. Nesse contexto, assinale V, para verdadeiro, e F, para falso, nas afirmativas a seguir:

(__) A medida aplicada ao adolescente levará em conta a sua capacidade de cumpri-la, as circunstâncias e a gravidade da infração.

(__) Em hipótese alguma e sob pretexto algum, será admitida a prestação de trabalho forçado.



(__) Os adolescentes portadores de doença ou deficiência mental receberão tratamento individual e especializado, em local adequado às suas condições.

Após análise, assinale a alternativa que apresenta a sequência correta dos itens acima, de cima para baixo:

A) V, V, V.

GABARITO PRELIMINAR

- B) F, F, F.
- C) F, V, F.
- D) V, F, F.
- E) V, V, F.

Questão 56

De acordo com o Estatuto da Criança e do Adolescente (ECA), a internação é uma medida privativa de liberdade que deve respeitar os princípios de brevidade,

excepcionalidade e a condição peculiar do adolescente. Nesse contexto, são direitos do adolescente privado de liberdade, entre outros, os seguintes:

I.Ser informado de sua situação processual, sempre que solicitada.

II.Receber visitas, ao menos, semanalmente.

III.Corresponder-se com seus familiares e amigos.

É CORRETO o que se afirma em:

A) I e III apenas.

B) I e II apenas.

C) I, II e III.

GABARITO PRELIMINAR

D) III apenas.

E) II e III apenas.

Questão 57



De acordo com o Artigo 21 da Declaração Universal dos Direitos Humanos, todo ser humano tem direito à participação política. O artigo trata da importância da vontade popular e do acesso igualitário ao serviço público. Sobre esse direito, analise as afirmativas abaixo:

I.A vontade do povo será a base da autoridade do governo; essa vontade será expressa em eleições periódicas e legítimas, por sufrágio universal, por voto secreto ou processo equivalente que assegure a liberdade de voto.

II.Apenas os cidadãos com ensino superior completo podem votar e ser eleitos.

III.O acesso ao serviço público deve ser restrito aos nascidos no país.

É CORRETO o que se afirma em:

A) III apenas.

B) I e III apenas.

C) I e II apenas.

D)
I apenas.

GABARITO PRELIMINAR

E) II e III apenas.

Questão 58

De acordo com o Regime Disciplinar previsto na Lei Estadual nº 2.148/1977, que estabelece o Estatuto dos Servidores Públicos do Estado de Sergipe, é dever do servidor público estadual agir com responsabilidade e compromisso no exercício de sua função.

Assinale a alternativa que NÃO corresponde a um dever do funcionário previsto no Estatuto:

A)
Manter conduta incompatível com a moralidade administrativa.

GABARITO PRELIMINAR

B) Usar de urbanidade, no trato com as partes, os colegas e os superiores hierárquicos.

C) Guardar sigilo sobre os assuntos da Repartição, especialmente a respeito de despachos, decisões ou providências.

D) Ser assíduo e pontual ao serviço.

E) Obedecer às ordens superiores.



Questão 59

Com base no Regime Disciplinar e no Processo Administrativo Disciplinar previsto na Lei Estadual nº 2.148/1977 – Estatuto dos Servidores Públicos do Estado de Sergipe, é importante que o servidor público observe as condutas vedadas ao exercer sua função. Nesse contexto, constituem condutas proibidas ao funcionário:

I.Retirar, sem estar devidamente autorizado, qualquer documento ou objeto da Repartição.

II.Valer-se do cargo ou da função para lograr proveito pessoal, em detrimento da dignidade desse mesmo cargo ou função.

III.Promover manifestações de apreço ou despreço no ambiente de trabalho.

É CORRETO o que se afirma em:

- A) III apenas.
- B) II e III apenas.
- C) I, II e III.

GABARITO PRELIMINAR

- D) I e II apenas.
- E) I e III apenas.

Questão 60

A educação é fundamental para a promoção da dignidade, da igualdade e da construção da paz. De acordo com a Declaração Universal dos Direitos Humanos, todo ser humano tem direito à instrução. Nesse contexto, assinale V, para verdadeiro, e F, para falso, nas afirmativas a seguir:

- A instrução é gratuita, pelo menos nos graus elementares e fundamentais.
- A instrução elementar é obrigatória.
- A instrução técnico-profissional deve ser acessível a todos, bem como a instrução superior, esta baseada no mérito.



Assinale a alternativa que apresenta a sequência correta.

- A) F, F, F.
- B) V, V, F.

C) V, V, V.

GABARITO PRELIMINAR

- D) F, V, F.
- E) V, F, F.

Questão 61

Com base na Lei nº 9.001, de 31 de março de 2022 que disciplina o quadro de Pessoal do Sistema Socioeducativo da Fundação Renascer do Estado de Sergipe, são atribuições específicas do Agente Socioeducativo:

I. Atuar na promoção da assistência ao infrator e ao egresso, bem como na aplicação da classificação e disciplina socioeducativa, de acordo com normas regulamentares editadas por ato do Diretor-Presidente da Fundação Renascer do Estado de Sergipe.

II.Exercer atividades operacionais de segurança socioeducativa, além de atividades administrativas, assessorias ao desempenho de suas funções e relacionadas ao andamento do sistema socioeducativo, seja na sede da Instituição ou nas dependências dos demais estabelecimentos a ele ligados

III.Realizar inspeções e apreensões de materiais ilícitos e/ou que sejam objeto de investigação no âmbito do exercício das atividades socioeducativas ou correlatos, devendo encaminhá-los às autoridades competentes, quando couber.

É CORRETO o que se afirma em:

A) I e III apenas.

B) I, II e III.

GABARITO PRELIMINAR

C) III apenas.

D) II e III apenas.

E) I e II apenas.

Questão 62

De acordo com a Lei nº 9.455, de 7 de abril de 1997, que define os crimes de tortura, crime submeter alguém, sob sua guarda, poder ou autoridade, com emprego de violência ou grave ameaça, a intenso sofrimento físico ou mental, como forma de aplicar castigo pessoal ou medida de caráter preventivo. Dentre as opções citadas abaixo, assinale a alternativa que corresponde à penalidade aplicada a quem cometer esse crime.



A) Multa e prestação de serviços comunitários.

B) Advertência e suspensão de direitos civis.

C) Prisão simples de um a três anos.

D) Reclusão, de dois a oito anos.

GABARITO PRELIMINAR

E) Detenção de seis meses a dois anos.

Questão 63

Os Programas de Privação da Liberdade são medidas socioeducativas que envolvem a restrição da liberdade do adolescente infrator, visando à responsabilização e reintegração social. De acordo com a Lei nº 12.594/2012, são requisitos específicos para a inscrição de programas de regime de semiliberdade ou internação:

I.A comprovação da existência de estabelecimento educacional com instalações adequadas e em conformidade com as normas de referência.

II.A previsão do processo e dos requisitos para a escolha do dirigente.

III.A apresentação das atividades de natureza coletiva.

É CORRETO o que se afirma em:

A) I e III apenas.

B)
I, II e III.

GABARITO PRELIMINAR

C) II e III apenas.

D) III apenas.

E) I e II apenas.

Questão 64

Analise o caso hipotético abaixo:



Durante uma manifestação pública, Marcos utiliza palavras ofensivas e incita a violência contra grupos minoritários, alegando estar exercendo sua liberdade de expressão. No entanto, seu comportamento gera conflitos e ameaça a ordem pública.

Com base no Artigo 29 da Declaração Universal dos Direitos Humanos e considerando o caso hipotético acima, assinale V, para verdadeiro, e F, para falso, nas afirmativas a seguir:

(___) Os direitos de Marcos devem ser respeitados, mesmo que coloquem em risco o bem-estar da sociedade democrática.

(___) Marcos tem o direito de se manifestar livremente, mesmo que suas ações desrespeitem os princípios das Nações Unidas.

(___) Marcos está plenamente protegido pela liberdade de expressão, mesmo que suas ações contrariem a ordem pública.

Assinale a alternativa que apresenta a sequência correta.

- A) V, F, F.
- B) F, V, F.
- C) V, V, V.

D) F, F, F.

GABARITO PRELIMINAR

E) V, V, F.

Questão 65

O Sistema Único de Segurança Pública (SUSP) promove a cooperação entre os níveis de governo para ações integradas na segurança pública. Sua estrutura articula órgãos responsáveis pelo planejamento e execução de estratégias nacionais. Diante do exposto, são integrantes operacionais do SUSP:

I. Polícia federal.

II. Polícia rodoviária federal.

III. Polícias civis.



É CORRETO o que se afirma em:

A) I e III apenas.

B) I, II e III.

GABARITO PRELIMINAR

C) III apenas.

D) I e II apenas.

E) II e III apenas.

Questão 66

Instituído pela Lei nº 8.242, de 1991, o Conselho Nacional dos Direitos da Criança e do Adolescente (CONANDA) é um órgão colegiado permanente, de natureza deliberativa e composição paritária, conforme previsto no artigo 88 do Estatuto da Criança e do Adolescente (Lei nº 8.069/90).

Fonte: <https://www.gov.br/mdh/pt-br/aceso-a-informacao/participacao->

social/conselho-nacional-dos-direitos-da-crianca-e-do-adolescente-

conanda/conanda

Entre as atribuições do CONANDA, estão:

I.Fiscalizar as ações de promoção dos direitos da infância e adolescência executadas por organismos governamentais e não-governamentais.

II.Definir as diretrizes para a criação e o funcionamento dos Conselhos Estaduais, Distrital e Municipais dos Direitos da Criança e do Adolescente e dos Conselhos Tutelares.

III.Gerir o Fundo Nacional para a Criança e o Adolescente (FNCA).

É CORRETO o que se afirma em:

- A) II e III apenas.
- B) III apenas.
- C) I e II apenas.
- D) I e III apenas.



E) I, II e III.

GABARITO PRELIMINAR

Questão 67

Crimes de tortura são práticas ilegais que envolvem o uso de violência física ou psicológica grave contra uma pessoa, com o objetivo de causar sofrimento, dor ou humilhação. De acordo com a Lei nº 9.455, de 7 de abril de 1997, que define os crimes de tortura, constitui crime de tortura constranger alguém com emprego de violência ou grave ameaça, causando-lhe sofrimento físico ou mental:

I.Com o fim de obter informação, declaração ou confissão da vítima ou de terceira pessoa.

II.Para provocar ação ou omissão de natureza criminosa.

III.Em razão de discriminação racial ou religiosa.

É CORRETO o que se afirma em:

- A) I e III apenas.
- B) III apenas.
- C) I e II apenas.

D) I, II e III.

GABARITO PRELIMINAR

- E) II e III apenas.

Questão 68

De acordo com a Lei nº 9.455, de 7 de abril de 1997, que trata dos crimes de tortura, assinale a alternativa correta sobre a pena aplicável àquele que se omite diante dessas condutas, quando tinha o dever de evitá-las ou apurá-las.

- A) Reclusão de um a dois anos.
- B) Prestação de serviços à comunidade por até dois anos.
- C) Reclusão de dois a seis anos.

D) Detenção de um a quatro anos.

GABARITO PRELIMINAR

- E) Detenção de seis meses a dois anos.

Questão 69

De acordo com a Declaração Universal dos Direitos Humanos, o documento reconhece que homens e mulheres maiores de idade têm o direito de se casar e constituir família, sem qualquer distinção de raça, nacionalidade ou religião. Sobre esse direito, assinale a alternativa correta.

- A) O casamento é obrigatório para todos os cidadãos que atingirem a maioridade.
- B) Os direitos no casamento variam conforme a religião ou nacionalidade do casal.
- C) A família só é reconhecida legalmente quando composta por filhos biológicos.

D) O casamento não será válido senão com o livre e pleno consentimento dos nubentes.

GABARITO PRELIMINAR

- E) O casamento é válido mesmo sem o consentimento livre e pleno dos envolvidos.

Questão 70

Os Primeiros Socorros consistem em ações imediatas prestadas a vítimas de acidentes ou mal súbito, com a finalidade de preservar a vida e evitar o agravamento do quadro até a chegada de atendimento especializado. Em situações de urgência, qualquer pessoa capacitada pode intervir, desde que mantenha a calma e atue dentro dos limites de seus conhecimentos.

Diante do exposto, assinale V, para verdadeiro, e F, para falso, nas afirmativas a seguir:

(__) A principal função de quem presta os primeiros socorros é realizar procedimentos médicos complexos.

(__) A pessoa que está prestando os primeiros socorros deve administrar medicamentos para aliviar a dor da vítima.

(__) A pessoa que está prestando os primeiros socorros deve mover a vítima imediatamente, mesmo sem riscos aparentes, para acelerar o socorro.

Assinale a alternativa que apresenta a sequência correta.

A) V, V, F.

B) V, V, V.

C) V, F, F.

D) F, F, F.

GABARITO PRELIMINAR

E) F, V, F.

2025 © IDCAP

