



INSTITUTO FEDERAL
Rio Grande do Norte

Concurso Público para Provimento de Cargos de Professor da Carreira do Magistério de Ensino Básico, Técnico e Tecnológico do Quadro Permanente de Pessoal do IFRN.

EDITAL Nº 01/2025

EBTT CONCURSO PÚBLICO
PROFESSOR DE ENSINO BÁSICO
TÉCNICO E TECNOLÓGICO



CADERNO DE PROVAS

EBTT – P5

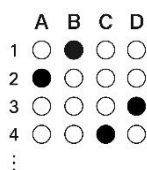
DIDÁTICA

Edital Nº. 01/2025 – REITORIA/IFRN

Data: ___/___/___

INSTRUÇÕES GERAIS PARA A REALIZAÇÃO DA PROVA

- Use apenas caneta esferográfica de tinta na cor preta e fabricada em material transparente.
- Escreva a data, a sua assinatura e o seu número de inscrição no espaço indicado nesta capa.
- A prova terá duração máxima de 4 (quatro) horas, incluindo o tempo para responder a todas as questões do **Caderno de Provas** e preencher as **Folhas de Respostas**.
- O tempo mínimo de permanência na sala de provas é de 1 (uma) hora.
- Antes de retirar-se **definitivamente** da sala, entregue as **Folhas de Respostas** e o **Caderno de Provas** ao fiscal.
- Este **Caderno de Provas** contém, respectivamente, 30 (trinta) questões Objetivas e 01 (uma) questão Discursiva.
- Se o **Caderno de Provas** contiver alguma imperfeição gráfica que impeça a leitura, comunique isso imediatamente ao fiscal, para que seja efetuada de imediato a troca do Caderno.
- Cada questão de múltipla escolha apresenta apenas **uma** resposta correta. Para a marcação da opção escolhida na **Folha de Respostas**, pinte completamente o campo correspondente conforme a figura a seguir:



- Os rascunhos e as marcações feitas neste **Caderno de Provas** não serão considerados para efeito de avaliação.
- Interpretar as questões faz parte da avaliação; portanto, não é permitido solicitar esclarecimentos aos fiscais.
- O preenchimento das **Folhas de Respostas** é de sua inteira responsabilidade.
- A quantidade de questões e respectivas pontuações deste Caderno de Provas estão apresentadas a seguir:

<i>Provas</i>	<i>Número de questões</i>	<i>Pontos</i>
Objetiva de Legislação do Serviço Público Federal	05 questões	70 pontos
Objetiva de Conhecimentos Específicos	25 questões	
Discursiva	01 questão	30 pontos
PONTUAÇÃO TOTAL		100 pontos

ASSINATURA DO CANDIDATO:

NÚMERO DE INSCRIÇÃO:

PROVA DE LEGISLAÇÃO – QUESTÕES DE MÚLTIPLA ESCOLHA

1. Constitui forma de provimento de cargo público, de acordo com a Lei nº 8112/90, a
 - A) recondução, que consiste no retorno do servidor ao cargo de origem, quando invalidada sua demissão por decisão administrativa ou judicial.
 - B) reversão, que consiste no retorno à atividade de servidor aposentado, no mesmo cargo ou cargo resultante de sua transformação.
 - C) readaptação, que consiste no retorno à atividade de servidor aposentado por invalidez, quando junta médica oficial declarar insubsistentes os motivos da aposentadoria.
 - D) reintegração, que consiste na investidura de servidor em cargo de menor complexidade, quando inabilitado em estágio probatório de cargo efetivo originalmente provido.

2. Dentre as hipóteses de afastamento do servidor, a Lei nº 8112/90 prevê a concessão para atividade política e a licença para tratar de assuntos particulares. Sobre tais atos administrativos, é correto afirmar que
 - A) o primeiro é ato discricionário e revogável, enquanto o segundo é ato vinculado e irrevogável.
 - B) ambos são atos discricionários e revogáveis.
 - C) o primeiro é ato vinculado e irrevogável, enquanto o segundo é ato discricionário e revogável.
 - D) ambos são atos vinculados e irrevogáveis.

3. Segundo a Lei nº 8027/90, a conduta do servidor de se ausentar da repartição, durante o expediente, sem prévia autorização da chefia imediata, enseja a aplicação de pena de
 - A) advertência.
 - B) multa.
 - C) demissão.
 - D) suspensão.

4. O Decreto nº 1171/94 aprova o Código de Ética Profissional do Servidor Público Civil do Poder Executivo Federal. Segundo esse decreto, é dever do servidor público
 - A) contribuir para a previdência social com a alíquota definida em decreto, tendo em vista garantir a futura aposentadoria.
 - B) declarar, anualmente, os bens e fontes de renda que estejam em nome do servidor público, excluindo os de seu cônjuge e dependentes.
 - C) participar de cursos de capacitação e ações de desenvolvimento oferecidos pela administração pública, visando aprimorar suas habilidades e conhecimentos
 - D) comunicar, imediatamente, aos seus superiores, todo e qualquer ato ou fato contrário ao interesse público ou que possa comprometer o serviço.

5. De acordo com a Lei nº 12772/2012, que trata da carreira do Magistério do Ensino Básico, Técnico e Tecnológico (EBTT), a progressão funcional será concedida em conformidade com
 - A) a obtenção de títulos acadêmicos em conjunto com a participação em cursos de aperfeiçoamento e em projetos de pesquisa e extensão.
 - B) a convergência de interstício de tempo na classe e a aprovação em avaliação de desempenho individual.
 - C) a avaliação unilateral da chefia imediata, baseada em critérios de reconhecimento do trabalho do servidor.
 - D) o tempo de efetivo exercício na classe atual, com mínimo de 36 meses, independentemente, de avaliação da chefia imediata.

PROVA DE CONHECIMENTOS ESPECÍFICOS – QUESTÕES DE MÚLTIPLA ESCOLHA

6. O projeto político-pedagógico preza pela organização do trabalho pedagógico tanto da escola quanto da sala de aula, incluindo a relação desta com o contexto social imediato. Ou seja, ele visa à organização do trabalho pedagógico da escola na sua globalidade, definindo autonomia à instituição e responsabilidade de todos os segmentos que a constituem (Veiga, 2009). Essa afirmação indica que o projeto político-pedagógico, quando construído coletivamente
- A) e efetivamente adotado, permite um processo organizado para uma gestão técnica na escola.
 - B) e efetivamente adotado, representa um importante mecanismo de gestão democrática na escola.
 - C) determina as ações a serem seguidas por todos os integrantes da escola, propiciando maior definição das atividades.
 - D) define as ações do gestor, sua organização e os meios que serão adotados por ele para a efetivação das atividades na escola.
7. Considere o fragmento textual a seguir como base para a questão.

Pode ser definido como um processo socializador e sistemático que consiste na aquisição de características e capacidades específicas da profissão. Fundamenta-se na prática e na mobilização/atualização de conhecimentos especializados, além do aperfeiçoamento das capacidades necessárias à ação profissional (Imbernón, 2009).

Esse fragmento diz respeito à conceitualização de

- A) capacitação docente.
 - B) identidade docente.
 - C) prática docente.
 - D) profissionalização docente.
8. Considere o fragmento textual a seguir como base para a questão.

A questão central para qualquer teoria que problematize o currículo é orientar a ação educativa em um dimensionamento amplo e integrado. E isso compreende muito mais do que listar conteúdos, cargas horárias e matrizes curriculares. Envolve saber, numa perspectiva política, qual conhecimento deve ser ensinado, quais as finalidades desse conhecimento, para quem ele se destina e a quem ele interessa. (IFRN, 2012, p. 37).

(Fonte: Instituto Federal de Educação Ciência e Tecnologia do Rio Grande do Norte (IFRN). **Projeto Político-Pedagógico do IFRN**: uma construção coletiva. Documento-base. Natal: IFRN, 2012).

A definição apresentada no fragmento, retrata uma concepção curricular específica, componente de uma das teorias do currículo. De acordo com a literatura especializada sobre o tema, as teorias do currículo apresentam distinções em suas abordagens e podem ser identificadas como:

- A) tradicionais, críticas e pós-críticas.
- B) tradicionais, analíticas e pós-críticas.
- C) convencionais, conservadoras e críticas.
- D) contemporâneas, convencionais e críticas.

9. De acordo com as Diretrizes Curriculares Nacionais para a Educação das Relações Étnico-Raciais e para o Ensino de História e Cultura Afro-Brasileira e Africana (Brasil, 2004), os sistemas e estabelecimentos de ensino, assim como os professores, devem ter como referência, na condução de suas ações, os seguintes princípios:
- A) a consciência sobre as discriminações; a valorização das contribuições étnico-raciais para o Brasil; e práticas reprodutivas das ações específicas de cada etnia.
 - B) a história e as distinções étnicas; o fortalecimento de identidades e características de cada etnia; e ações educativas sobre elementos étnicos na cultura brasileira.
 - C) a consciência política e histórica da diversidade; o fortalecimento de identidades e de direitos; e ações educativas de combate ao racismo e discriminações.
 - D) a consciência étnico-racial; a definição de diversidade e a classificação das etnias; e ações educativas de acompanhamento e reprodução das práticas étnico-raciais.
10. Considere o fragmento textual a seguir como base para a questão.

Postula uma reestruturação do sistema educacional, ou seja, uma mudança na estruturação do ensino regular, com a finalidade de que a escola se torne um espaço democrático e capaz de trabalhar com todos os educandos, sem distinção de raça, classe, gênero ou características pessoais, tendo como referência o princípio de que a diversidade deve não só ser aceita como desejada (Brasil, 2001).

O conteúdo abordado refere-se à

- A) diversidade escolar.
 - B) integração escolar.
 - C) diversidade étnico-racial na escola.
 - D) inclusão escolar.
11. Considere o excerto a seguir como base para a questão.

Por razões pedagógicas e técnico-administrativas, inerentes ao compromisso da escola com a educação e o ensino, são reforçados hoje a necessidade e o desafio de cada escola construir e administrar seu próprio projeto político-pedagógico (Bussmann, 2009, p. 37).

(Fonte: BUSSMANN, Antônia. Projeto político-pedagógico e a gestão da escola. In: VEIGA, Ilma. (org.). **Projeto político-pedagógico da escola: uma construção possível**. 26 ed. Campinas: Papirus, 2009)

A ênfase dada por Bussmann (2009) sobre a importância da escola construir seu próprio projeto político-pedagógico tem como fundamento

- A) a definição dos procedimentos pedagógicos a serem cumpridos pelos professores e estudantes, assim como as ações políticas a serem assumidas pelo gestor, o que propiciará uma organização técnica, funcional e sistemática de todas as atividades da escola.
- B) a determinação de um registro sistemático, ao mesmo tempo global e setorizado, das ações, direitos e deveres de cada setor da escola, especificando as atividades a serem cumpridas por cada membro para a organização do trabalho escolar.
- C) a implantação de um processo de ação-reflexão, ao mesmo tempo global e setorizado, que envolve o esforço conjunto, a vontade política e a prática consciente da comunidade escolar sobre a importância desse processo para a qualificação da escola.
- D) a estruturação de práticas e compromissos da escola, em que cada participante pode opinar e estabelecer os procedimentos a serem seguidos, ao mesmo tempo em que são registradas as normas e regras a serem assumidas, tanto de ordem política quanto pedagógica.

12. A prática educativa, enquanto intencional e sistemática, precisa ser organizada previamente, o que se concretiza através do planejamento. Em virtude da complexidade dessa prática, o planejamento apresenta níveis de abrangência que proporcionam a articulação necessária ao trabalho pedagógico desenvolvido na escola. Assim, considerando essa articulação, a partir do nível mais abrangente até o que é construído e utilizado pelos professores, o planejamento tem como encadeamento:
- A) o planejamento institucional ou escolar, o planejamento educacional, o planejamento curricular e o planejamento de ensino.
 - B) o planejamento educacional, o planejamento institucional ou escolar, o planejamento curricular e o planejamento de ensino.
 - C) o planejamento curricular, o planejamento de ensino, o planejamento educacional e o planejamento institucional ou escolar.
 - D) o planejamento de ensino, o planejamento curricular, o planejamento institucional ou escolar e o planejamento educacional.
13. A literatura especializada sobre avaliação da aprendizagem defende que essa avaliação não se limita ao ato de mensurar a aprendizagem com a finalidade de atribuir uma nota ou conceito. Ela deve retratar um processo voltado a acompanhar os progressos alcançados e as dificuldades enfrentadas pelos estudantes, a fim de impulsionar as potencialidades, bem como superar as fragilidades percebidas. Essa concepção pressupõe que a avaliação da aprendizagem deve acontecer
- A) de forma sistemática e cumulativa, realizada em períodos definidos do ano letivo e voltada a validar os conhecimentos dominados pelo estudante, considerando os conteúdos desenvolvidos nesses períodos.
 - B) de forma contínua, sistemática e planejada, componente de um contexto mais amplo, definido pelos processos de ensino e de aprendizagem, servindo como um mecanismo de orientação e aperfeiçoamento desses processos.
 - C) por meio de um conjunto diverso de recursos aplicados pelos professores como meio de verificar a qualidade do saber absorvido pelos estudantes, considerando, sobretudo, a relação entre esse saber e os conteúdos das disciplinas.
 - D) por meio da aplicação sequencial de recursos que permitam constatar a quantidade de conhecimentos adquirida pelos estudantes, de forma contínua e individual, tendo em vista a lista de conteúdos previstos para a disciplina.
14. Considere as definições apresentadas a seguir como base para a questão.

- | |
|---|
| <ol style="list-style-type: none">1. Propicia o acesso aos conhecimentos teóricos e práticos específicos da profissão, bem como aos princípios e normas que constituem o fazer profissional.2. Possibilita uma ampliação dos conhecimentos profissionais tendo como base as demandas, reflexões e especificidades oriundas da prática. |
|---|

Essas definições retratam, respectivamente, a formação

- A) inicial e continuada de professores.
- B) continuada de professores e o aperfeiçoamento docente.
- C) continuada docente e a pós-graduação em educação.
- D) inicial de professores e a segunda licenciatura em pedagogia.

15. Uma proposta de currículo integrado para a educação profissional e tecnológica apresenta como alguns de seus princípios norteadores:
- A) a priorização da educação profissional, tendo como suportes a relação estabelecida com a educação básica e a interação com os componentes curriculares que dialogam com as especificidades e práticas do contexto profissional onde o estudante irá atuar.
 - B) a relação entre a educação básica e a educação profissional, tendo como bases as técnicas do trabalho e da prática profissional como mediadoras dos processos de ensino e de aprendizagem, além do respeito às práticas que orientam os saberes e fazeres culturais.
 - C) a integração entre a educação básica e a educação profissional, tendo como bases a ciência, o trabalho e a pesquisa como princípios educativos, o respeito à pluralidade de valores e universos culturais, bem como a aprendizagem humana como um processo de interação social.
 - D) a interação entre a educação básica e a educação profissional, tendo as disciplinas propedêuticas como bases principais e como meios para a compreensão contextual do mercado de trabalho, de suas lógicas e das necessidades demandadas pela profissão.
16. Considere o fragmento que segue como base para a questão.

Um currículo comprometido com a formação de jovens e adultos trabalhadores com autonomia intelectual, ética e política exige assumir contornos de uma educação sólida e de uma qualificação profissional que conduza esses sujeitos à compreensão das relações sociais, à leitura de mundo e à efetiva participação nos processos sociais (Silva, 2019, p. 177).

(Fonte: SILVA, José. A Educação de Jovens e Adultos integrada à Educação Profissional no Brasil: 13 anos depois. *Cadernos de Pesquisa*. v. 26. n. 4. out./dez., 2019).

A afirmação de Silva (2019) aponta que a educação de jovens e adultos integrada à formação profissional e tecnológica apresenta a necessidade de

- A) uma proposta curricular voltada à qualificação profissional dos alunos jovens e adultos, tendo em vista que, em virtude das idades, esses alunos já superaram a fase de formação para a cidadania e carecem de uma aprendizagem técnico-científica.
- B) um currículo profissional que se sobreponha às necessidades de formação cidadã dos alunos jovens e adultos, centrado em práticas que os permita apropriar-se especificamente das técnicas de trabalho como foco principal, visando atender às demandas do mercado.
- C) uma proposta curricular que atenda às necessidades de qualificação profissional dos alunos jovens e adultos articulada à formação integral desses sujeitos, considerando-se suas realidades, vivências e desenvolvimento enquanto pessoas e cidadãos.
- D) um currículo centrado na formação profissional, nas técnicas e práticas da profissão, posto que as bases de formação pessoal e cidadã já se encontram estabelecidas, sendo imprescindível a aquisição das demandas vinculadas diretamente ao trabalho.

17. A disposição dos conteúdos curriculares numa perspectiva multidisciplinar evidencia uma fragmentação do conhecimento marcada pela singularidade específica de cada disciplina e, conseqüentemente, pela ausência de conexão entre elas. Diferentemente, as proposições curriculares que levam em conta as relações entre as disciplinas evidenciam, entre outras, as perspectivas da interdisciplinaridade e da transdisciplinaridade que são definidas, respectivamente, como:
- A) a interação entre duas ou mais disciplinas; e o grau máximo de relações entre as disciplinas capaz de propiciar uma integração global dentro de um sistema totalizador.
 - B) a cooperação entre duas disciplinas; e a interação de três ou mais disciplinas voltada a permitir uma complementação dos conteúdos curriculares que as compõem.
 - C) a cooperação entre duas ou mais disciplinas; e o grau máximo de relações entre os conteúdos que compõem duas disciplinas de uma mesma área de conhecimento.
 - D) a interação entre duas ou três disciplinas; e a cooperação entre os conteúdos de duas ou três disciplinas, respeitadas as proposições curriculares.
18. Numa abordagem mais aprofundada das teorias do currículo, o multiculturalismo aparece como um elemento essencial, sobretudo, em um contexto plural como o que compõe a realidade brasileira. Nessa perspectiva, o multiculturalismo se constitui como
- A) o estudo das manifestações culturais, uma vez que visa aprofundar o conhecimento sobre as especificidades de cada cultura, a fim de classificar os tipos existentes e enaltecer tradições, costumes e particularidades.
 - B) a eliminação de toda forma de preconceito por meio do estudo sistemático dos diferentes elementos que compõem a cultura, valorizando os aspectos mais tradicionais e tomando-os como base para a adequação de distorções existentes.
 - C) a valorização da cultura local, seus aspectos constituintes e as relações possíveis entre esses aspectos e os conteúdos curriculares, especialmente em disciplinas de natureza mais propícia a tal abordagem, como a História.
 - D) a valorização da diversidade cultural, posto que visa eliminar preconceitos e estereótipos construídos historicamente e defende a formação de uma sociedade alicerçada no respeito e na dignidade do outro com suas diferenças.
19. A partir da década de 1990, o processo de reestruturação estatal que se estabeleceu em escala mundial, nos moldes do ideário neoliberal, impactou diretamente na educação, impulsionando reformas educacionais em vários países. No Brasil, essas reformas são fortemente marcadas pelas orientações de
- A) Organismos Internacionais (OI), principalmente a Comissão Europeia e a Organização das Nações Unidas para a Educação (UNESCO), bem como pelo alinhamento com os acordos estabelecidos no fórum denominado A Educação que nos Convém.
 - B) Organismos Internacionais (OI), principalmente das Organização das Nações Unidas (ONU) e do Fundo das Nações Unidas (UNICEF), bem como pelo alinhamento com o relatório Jacques Delors.
 - C) Organismos Internacionais (OI), principalmente Fundo Monetário Internacional (FMI) e Banco Mundial (BM), bem como pelo alinhamento com os relatórios americanos do Grupo Holmes e do Fórum Carnegie em Educação e Economia.
 - D) Organismos Internacionais (OI), principalmente Fundo Monetário Internacional (FMI) e Banco Mundial (BM), bem como pelo alinhamento com os acordos estabelecidos no Consenso de Washington.

20. Em relação aos Parâmetros Curriculares Nacionais (PCNs), é correto afirmar que
- A) foram elaborados e implementados em cumprimento ao que estabelece o Artigo 210 da Constituição Federal de 1988 no tocante à fixação de conteúdos mínimos para a educação básica no Brasil.
 - B) visavam atender a prerrogativa da qualidade do ensino em conformidade com o estabelecido no Plano Decenal de Educação (PNE), de 1993-2003, e se constituíram como um documento de caráter obrigatório.
 - C) objetivavam unificar e articular reformas curriculares que estavam em curso em municípios e estados do território nacional, com base no lema “aprender a fazer”, caracterizando o que se passou a denominar de neoescolanovismo.
 - D) orientaram outras políticas educacionais, tais como a produção de livros didáticos e o Sistema Nacional de Avaliação (SAEB), tendo como base “aprender a aprender”, o que caracterizou um neotecnicismo.
21. Historicamente, o conceito de aprendizagem passou por várias mudanças decorrentes do pluralismo de enfoques teóricos e, conseqüentemente, da diversidade de objetos de estudos da psicologia. Nesse sentido, as concepções de aprendizagem assumidas pelas diferentes abordagens teóricas reverberaram em teorizações que, em determinados aspectos, opuseram-se, aproximaram-se e/ou visaram à superação umas das outras. É o caso da teoria
- A) da aprendizagem significativa, uma abordagem cognitiva, desenvolvida por Ausubel, que, em oposição à aprendizagem mecânica, tributária da teoria behaviorista, propôs a aprendizagem estruturada a partir da conexão entre conhecimentos prévios e novas informações, o que o autor denominou de equilíbrio.
 - B) behaviorista que, segundo Skinner, representante renomado dessa abordagem, opôs-se à psicanálise e cunhou os termos lei do efeito, condicionamento clássico e modelagem de comportamento, elevando a psicologia ao *status* de ciência do comportamento de base experimental que concebe o comportamento como resultado da relação estímulo-resposta.
 - C) histórico-cultural, na qual Vygotsky opôs-se às correntes de pensamento que reduziam a psicologia ao estudo de comportamentos condicionados por mecanismos externos ao sujeito e ignoravam o problema da consciência. De acordo com o autor, a consciência destacava-se como uma categoria-chave de diferenciação do psiquismo humano.
 - D) psicogenética, desenvolvida por Piaget, que, ao recusar as teorias associacionistas, propõe uma concepção de aprendizagem evolutiva, caracterizada por uma sucessão de estágios denominados de estágio sensório-motor projetivo, estágio pré-operacional, estágio operatório prático e estágio operatório formal.
22. A análise sobre os itinerários formativos decorrentes da Reforma do Ensino Médio, instituída pela Lei nº 13.415/2017, permite-nos afirmar que a liberdade de escolha dos itinerários está
- A) assegurada via parceria com o setor privado, diante de alguma impossibilidade de oferta nas redes públicas.
 - B) subordinada à relevância para o contexto local e à possibilidade dos sistemas de ensino.
 - C) assegurada pela ampliação da carga horária de 800 para 1.400 horas anuais.
 - D) subordinada ao alinhamento entre teste vocacional dos estudantes e à possibilidade de oferta dos sistemas de ensino.

23. De acordo com a análise de José Willington Germano (1993), é importante considerar a legislação educacional para além das suas intencionalidades. Nessa perspectiva, é um imperativo considerar a materialidade dos fatos como ocorrem em seu desenvolvimento histórico, social, político e cultural. Nesse sentido, em relação à Reforma do 1º e 2º graus (Lei nº 5.692/71), destaca-se como desdobramento de sua implementação
- A) o currículo de formação geral com preponderância sobre o currículo de formação especial, no ensino de 2º grau, o que configurou esse ensino como profissionalizante, equalizador das oportunidades educacionais, em consonância com o projeto político de modernização do capitalismo internacional, atendendo aos interesses sociais, políticos e econômicos da época.
 - B) o livro didático como principal instrumento de socialização do saber historicamente acumulado, de modo a considerar as questões sociais como ponto de partida e de chegada dos processos de ensino e de aprendizagem, bem como elemento norteador das práticas pedagógicas desenvolvidas nas instituições escolares do país.
 - C) o poder interventor do Estado nas políticas educacionais, o que possibilitou o incremento do financiamento da educação pública, viabilizando a construção de prédios suntuosos, condizentes com o momento econômico do “Brasil-potência”, a valorização do magistério e a redução da obrigatoriedade da educação pública de 11 para 8 anos, abrangendo todo o ensino de 1º grau.
 - D) o *slogan* da democratização do ensino que, em termos práticos, assumiu a dimensão quantitativa em detrimento da qualitativa, visto que focou no aumento da taxa de matrículas no 1º grau, sem proporcionar uma estrutura compatível com esse crescimento, conservando problemas crônicos da educação brasileira, como altas taxas de evasão e de repetência.
24. Na historiografia da educação brasileira, uma referência importante é a implementação das Reformas Pombalinas. Estas resultaram na primeira reforma educacional de grande impacto, marcada pela expulsão dos jesuítas, em 1759, e pela subsequente laicização do ensino. Segundo Saviani (2019), essas mudanças criaram precedentes para as ideias pedagógicas laicas que influenciaram o pensamento pedagógico brasileiro durante o período imperial, especialmente com a ascensão do
- A) ecletismo espiritualista, do liberalismo e do positivismo
 - B) tomismo, da subjetivação dos indivíduos e do conservadorismo.
 - C) capitalismo mercantilista, do humanismo moderno e do nacionalismo.
 - D) humanismo renascentista, da subjetivação dos indivíduos e do liberalismo.
25. A tendência pedagógica denominada Pedagogia Histórico-Crítica apresenta, em suas bases teórico-metodológicas,
- A) o pressuposto da neutralidade científica, racionalismo fabril transmutado para o trabalho pedagógico nos moldes do produtivismo e da eficiência instrumental.
 - B) a primazia dos conteúdos, tributária de Georges Snyders, como baliza entre as teorias conservadoras e as progressistas.
 - C) o existencialismo cristão e assume o pressuposto da educação enquanto um ato político, libertador e de emancipação social.
 - D) a concepção dialética, especificamente na vertente do materialismo histórico, e o enfoque de natureza sócio-histórica.

26. Considere o fragmento textual a seguir como base para a questão.

[...] constituiu-se após a Revolução Industrial e implantou-se nos chamados sistemas nacionais de ensino, configurando amplas redes oficiais, criadas a partir de meados do século XIX, no momento em que, consolidado o poder burguês, aciona-se a escola redentora da humanidade, universal, gratuita e obrigatória como um instrumento de consolidação da ordem democrática.

SAVIANI, Dermeval. **Escola e Democracia**. 40ª ed. Campinas, SP: Autores Associados, 2008. p.35- (Coleção educação contemporânea).

As relações entre educação e política, assim como entre educação e poder, manifestam-se nas diferentes tendências pedagógicas que configuram o modelo educacional de uma dada época. Com base no texto de Saviani (2008), a tendência pedagógica em tela refere-se à

- A) renovada.
- B) tradicional.
- C) renovada não-diretiva.
- D) tecnicista.

27. Considere o fragmento textual a seguir como base para a questão.

A aranha que tece uma teia e a abelha que constrói uma colmeia de cera fazem isso por meio do instinto, de modo mecânico, idêntico e não demonstram maior atividade nisso do que nas demais reações adaptativas. O tecelão e o arquiteto são outra história. Como diz Marx, eles construíram sua obra antes em suas cabeças; o resultado obtido no processo de trabalho ocorreu idealmente antes do seu início [...].

Vygotsky, L. S. **Psicologia, desenvolvimento humano e marxismo**. Tradução: Priscila Marques. São Paulo: Hogrefe, 2023, p. 37.

O fragmento acima apresenta um exemplo nodal do que ocorre no processo de desenvolvimento, tipicamente humano, que Vygotsky denominou de

- A) função psicológica superior.
- B) função psicológica inferior.
- C) experiência histórica.
- D) experiência herdada.

28. Cada pensador, filósofo ou cientista da educação, em seu contexto histórico, buscou denunciar as fragilidades da educação e, ao mesmo tempo, anunciar inovações. Nessa perspectiva, produziram teorizações que influenciaram, de certo modo, novas formas de conceber a formação e o trabalho docente. É o caso de

- A) Paulo Freire que, ao longo da sua vida e obra, anunciou a práxis educativa como um horizonte possível para a formação dos educandos, e, por meio dos princípios da dialogicidade, da crítica, entre outros, propiciou contributos para um modelo de formação docente crítico-reflexivo.
- B) Ovide Decroly, Maria Montessori e William Kilpatrick que preconizavam a escola como equalizadora das questões sociais, anunciaram um ensino pautado na pesquisa, o que, no Brasil, desencadeou o “entusiasmo pedagógico” e impulsionou o modelo de formação do professor artesão.
- C) João Amós Comênio, autor da célebre Didática Magna, que anunciou, por meio da sua obra, o método universal de ensinar tudo a todos e a compreensão da docência como base para a identidade do professor, trazendo contributos para o paradigma do professor reflexivo no Brasil.
- D) Johann Heinrich Pestalozzi, Marquês de Condorcet e Johann Friedrich Herbart que preconizaram a formação docente embasada em princípios científicos, contribuíram para delinear, no Brasil, a composição do modelo conteudista ou esquema 3+1, como ficou amplamente conhecido.

29. Sobre o contexto de tramitação da Lei nº 5.692/71, a reforma do 1º e 2º graus, foi aprovada
- A) por unanimidade no Congresso Nacional durante um período de grande agitação política. No setor educacional, o movimento estudantil exigia mais vagas nas escolas públicas, enquanto a maioria dos professores se opunha ao acordo MEC/USAID.
 - B) em um clima de disputa entre escolas públicas e privadas, entre Estado e Igreja. Nesse contexto, esta lei não encontrou unanimidade no Congresso Nacional, o que fez o processo acontecer de forma morosa, obtendo 10 vetos do Presidente da República, à época.
 - C) por unanimidade pelo Congresso Nacional, fixando diretrizes e bases para a educação de 1º e 2º graus, num contexto histórico marcado pela repressão do Estado tecnoburocrático, ditatorial e opressor; e, por outro lado, pela euforia em decorrência do crescimento econômico, impulsionado pela ideia de “milagre brasileiro”.
 - D) em um contexto histórico marcado, de um lado, por mobilizações, greves e resistência armada de inspiração teórica em Che Guevara; e, por outro lado, por uma conjuntura econômica favorável ao regime, o que contribuiu para que a lei lograsse aprovação pelo Congresso Nacional, contudo, obtendo 10 vetos do Presidente da República, à época.
30. A educação, prática social milenar, desenvolveu-se a partir de diferentes enfoques e concepções antropológicas e filosóficas, articuladas aos contextos históricos, aos ideais de homem, de sociedade e de conhecimento. Nesse sentido, é correto afirmar que a concepção
- A) naturalista ou científica se originou no século XVII e teve seu ápice no século XIX, tendo como principal representante Jean-Jacques Rousseau e como bases filosóficas o empirismo e o positivismo. Além disso, contribuiu para adequar os métodos das ciências da natureza às ciências humanas, por meio de práticas, como experimentação, controle e generalização.
 - B) essencialista ou metafísica se desenvolveu na Grécia Antiga, tendo como principais representantes Platão, Aristóteles e, posteriormente, São Tomás de Aquino. Apresentava a compreensão de homem pautada na ideia de uma natureza imutável e, com isso, desencadeou a prerrogativa da transmissão de conhecimentos considerados essenciais e universais.
 - C) essencialista ou metafísica se originou no século XVII e teve seu ápice no século XIX, arraigada nos fundamentos da dialética, tendo como principais representantes Hegel, Marx e Husserl. Concebe o homem como sujeito localizado num contexto histórico-social que produz, coletivamente, sua essência.
 - D) naturalista ou científica se originou no contexto da contemporaneidade e agrega diferentes vertentes, como o materialismo dialético e a fenomenologia. Concebe o homem como um ser de relações, ou seja, opõe-se à visão de homem universal e imutável, caracterizando uma educação nos moldes intelectualistas.

PROVA DISCURSIVA – QUESTÃO ÚNICA

Leia o excerto a seguir.

Em seu Projeto Político-Pedagógico (PPP), o IFRN

assume a necessidade de implementar um processo educativo que desvele práticas mediadoras e emancipatórias, capazes de contemplar, em consonância com o rigor científico e com a omnilateralidade humana, as dimensões culturais, linguísticas, artísticas, sociais, técnicas e tecnológicas. A educação, assim entendida, só é possível se “[...] esforçar-se no sentido da desocultação da realidade. Desocultação na qual o homem existencialize sua real vocação: a de transformar a realidade”. (FREIRE, *apud*, IFRN, 2012, p. 48).

Esse posicionamento fundamenta-se tanto nos princípios e nas diretrizes orientadores da prática pedagógica quanto nas concepções de ser humano, de sociedade, de cultura, de ciência, de tecnologia, de trabalho e de educação assumidas pelo IFRN e explicitadas em seu PPP (IFRN, 2012, p. 33-48).

PROPOSTA DE PRODUÇÃO TEXTUAL

Considerando a relevância da discussão sobre currículo integrado no âmbito da Educação Profissional e Tecnológica brasileira, escreva um **texto argumentativo** em que seja apresentado um ponto de vista sobre **a relação entre a formação humana integral fundamentada na omnilateralidade/politecnia e o posicionamento institucional exposto no PPP do IFRN.**

ORIENTAÇÕES ÀS PESSOAS CANDIDATAS

Sua produção textual deverá atender aos seguintes critérios:

- ser redigida no espaço destinado à versão definitiva na Folha de Resposta;
- ser redigida na norma-padrão (linguagem culta) da língua portuguesa escrita;
- ser redigida em prosa (e não em verso);
- conter, no mínimo, 20 (vinte) e, no máximo, 30 (trinta) linhas; e
- não estar assinada (nem mesmo com pseudônimo).

ATENÇÃO!

Será atribuída **NOTA ZERO** à produção textual em **qualquer UM** dos seguintes casos:

- se o espaço destinado ao texto definitivo na Folha de Resposta estiver em branco;
- se for redigida fora do espaço destinado ao texto definitivo na Folha de Resposta;
- se for redigida de forma ilegível;
- se não for redigida com caneta esferográfica de tinta na cor preta;
- se contiver quantidade mínima inferior a 20 (vinte) linhas;
- se fugir ao tema central ou à proposta da questão; e
- se contiver identificação da pessoa candidata fora do espaço reservado para esse fim.

RASCUNHO

1	
2	
3	
4	
5	
6	
7	
8	
9	
10	
11	
12	
13	
14	
15	
16	
17	
18	
19	
20	
21	
22	
23	
24	
25	
26	
27	
28	
29	
30	