



INSTITUTO FEDERAL
Rio Grande do Norte

Concurso Público para Provimento de Cargos de Professor da Carreira do Magistério de Ensino Básico, Técnico e Tecnológico do Quadro Permanente de Pessoal do IFRN.

EDITAL Nº 01/2025

EBTT CONCURSO PÚBLICO
PROFESSOR DE ENSINO BÁSICO
TÉCNICO E TECNOLÓGICO



CADERNO DE PROVAS

EBTT – P9

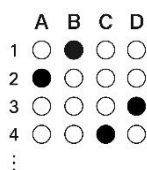
FÍSICA

Edital Nº. 01/2025 – REITORIA/IFRN

Data: ___/___/___

INSTRUÇÕES GERAIS PARA A REALIZAÇÃO DA PROVA

- Use apenas caneta esferográfica de tinta na cor preta e fabricada em material transparente.
- Escreva a data, a sua assinatura e o seu número de inscrição no espaço indicado nesta capa.
- A prova terá duração máxima de 4 (quatro) horas, incluindo o tempo para responder a todas as questões do **Caderno de Provas** e preencher as **Folhas de Respostas**.
- O tempo mínimo de permanência na sala de provas é de 1 (uma) hora.
- Antes de retirar-se **definitivamente** da sala, entregue as **Folhas de Respostas** e o **Caderno de Provas** ao fiscal.
- Este **Caderno de Provas** contém, respectivamente, 30 (trinta) questões Objetivas e 01 (uma) questão Discursiva.
- Se o **Caderno de Provas** contiver alguma imperfeição gráfica que impeça a leitura, comunique isso imediatamente ao fiscal, para que seja efetuada de imediato a troca do Caderno.
- Cada questão de múltipla escolha apresenta apenas **uma** resposta correta. Para a marcação da opção escolhida na **Folha de Respostas**, pinte completamente o campo correspondente conforme a figura a seguir:



- Os rascunhos e as marcações feitas neste **Caderno de Provas** não serão considerados para efeito de avaliação.
- Interpretar as questões faz parte da avaliação; portanto, não é permitido solicitar esclarecimentos aos fiscais.
- O preenchimento das **Folhas de Respostas** é de sua inteira responsabilidade.
- A quantidade de questões e respectivas pontuações deste Caderno de Provas estão apresentadas a seguir:

<i>Provas</i>	<i>Número de questões</i>	<i>Pontos</i>
Objetiva de Legislação do Serviço Público Federal	05 questões	70 pontos
Objetiva de Conhecimentos Específicos	25 questões	
Discursiva	01 questão	30 pontos
PONTUAÇÃO TOTAL		100 pontos

ASSINATURA DO CANDIDATO:

NÚMERO DE INSCRIÇÃO:

PROVA DE LEGISLAÇÃO – QUESTÕES DE MÚLTIPLA ESCOLHA

1. Constitui forma de provimento de cargo público, de acordo com a Lei nº 8112/90, a
 - A) recondução, que consiste no retorno do servidor ao cargo de origem, quando invalidada sua demissão por decisão administrativa ou judicial.
 - B) reversão, que consiste no retorno à atividade de servidor aposentado, no mesmo cargo ou cargo resultante de sua transformação.
 - C) readaptação, que consiste no retorno à atividade de servidor aposentado por invalidez, quando junta médica oficial declarar insubsistentes os motivos da aposentadoria.
 - D) reintegração, que consiste na investidura de servidor em cargo de menor complexidade, quando inabilitado em estágio probatório de cargo efetivo originalmente provido.

2. Dentre as hipóteses de afastamento do servidor, a Lei nº 8112/90 prevê a concessão para atividade política e a licença para tratar de assuntos particulares. Sobre tais atos administrativos, é correto afirmar que
 - A) o primeiro é ato discricionário e revogável, enquanto o segundo é ato vinculado e irrevogável.
 - B) ambos são atos discricionários e revogáveis.
 - C) o primeiro é ato vinculado e irrevogável, enquanto o segundo é ato discricionário e revogável.
 - D) ambos são atos vinculados e irrevogáveis.

3. Segundo a Lei nº 8027/90, a conduta do servidor de se ausentar da repartição, durante o expediente, sem prévia autorização da chefia imediata, enseja a aplicação de pena de
 - A) advertência.
 - B) multa.
 - C) demissão.
 - D) suspensão.

4. O Decreto nº 1171/94 aprova o Código de Ética Profissional do Servidor Público Civil do Poder Executivo Federal. Segundo esse decreto, é dever do servidor público
 - A) contribuir para a previdência social com a alíquota definida em decreto, tendo em vista garantir a futura aposentadoria.
 - B) declarar, anualmente, os bens e fontes de renda que estejam em nome do servidor público, excluindo os de seu cônjuge e dependentes.
 - C) participar de cursos de capacitação e ações de desenvolvimento oferecidos pela administração pública, visando aprimorar suas habilidades e conhecimentos
 - D) comunicar, imediatamente, aos seus superiores, todo e qualquer ato ou fato contrário ao interesse público ou que possa comprometer o serviço.

5. De acordo com a Lei nº 12772/2012, que trata da carreira do Magistério do Ensino Básico, Técnico e Tecnológico (EBTT), a progressão funcional será concedida em conformidade com
 - A) a obtenção de títulos acadêmicos em conjunto com a participação em cursos de aperfeiçoamento e em projetos de pesquisa e extensão.
 - B) a convergência de interstício de tempo na classe e a aprovação em avaliação de desempenho individual.
 - C) a avaliação unilateral da chefia imediata, baseada em critérios de reconhecimento do trabalho do servidor.
 - D) o tempo de efetivo exercício na classe atual, com mínimo de 36 meses, independentemente, de avaliação da chefia imediata.

PROVA DE CONHECIMENTOS ESPECÍFICOS – QUESTÕES DE MÚLTIPLA ESCOLHA

6. Uma lente esférica delgada convergente é utilizada para projetar a imagem de um objeto sobre uma tela. O objeto está posicionado sobre o eixo principal a uma distância de 8,0 cm da lente. Sabendo-se que o raio de curvatura dessa lente é de 20 cm, a imagem produzida por meio dela é
- A) real, invertida e maior que o objeto.
 - B) virtual, direita e menor que o objeto.
 - C) real, invertida e do mesmo tamanho do objeto.
 - D) virtual, direita e maior que o objeto.
7. Em um experimento de laboratório, um fio condutor de cobre, com resistência elétrica de 5,0 ohms é submerso em um recipiente contendo 500 ml de água. O fio está isolado eletricamente da água e uma corrente elétrica de 2,0 amperes é aplicada ao fio durante 7,0 minutos. Considerando que todo o calor gerado pelo Efeito Joule é absorvido pela água, que seu calor específico é 4,20 J/g°C e que sua densidade é 1,0 g/ml, o aumento da temperatura da água é de
- A) 7,0°C.
 - B) 5,0°C.
 - C) 4,0°C.
 - D) 8,0°C.
8. Um elétron, ao ser observado em um experimento, pode exibir um comportamento ondulatório ou corpuscular. A relação entre essas duas naturezas e o Princípio da Incerteza é de que,
- A) a natureza ondulatória e corpuscular do elétron são mutuamente exclusivas, e o princípio da incerteza limita a precisão da medição simultânea de sua posição e energia.
 - B) a natureza ondulatória e corpuscular do elétron são complementares, e o princípio da incerteza estabelece um limite fundamental para a precisão da medição simultânea de sua posição e seu momento linear.
 - C) a natureza ondulatória do elétron se manifesta apenas em altas energias, enquanto a natureza corpuscular se manifesta em baixas energias, e o Princípio da Incerteza se aplica apenas a partículas massivas.
 - D) a natureza corpuscular do elétron é dominante em todos os experimentos, e o princípio da incerteza é uma consequência da interação entre o elétron e o equipamento de medição.
9. Considere uma região no espaço onde existe um campo elétrico variável no tempo, dado por:

$$E_Y = (6,0 \text{ V/m}) \text{ sen}[(1,0 \times 10^4 \text{ m}^{-1})z + \omega t].$$

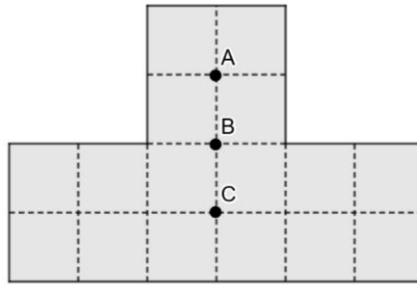
Considerando a velocidade da luz no espaço igual a $3 \times 10^8 \text{ m/s}$, a expressão para a componente magnética da onda, incluindo o valor de ω , é

- A) $B_Y = (6,0 \times 10^{-8} \text{ T}) \text{ sen}[(1,0 \times 10^4 \text{ m}^{-1})z + (1 \times 10^{12} \text{ s}^{-1}).t].$
- B) $B_X = (2,0 \times 10^{-8} \text{ T}) \text{ sen}[(1,0 \times 10^4 \text{ m}^{-1})z + (3 \times 10^{12} \text{ s}^{-1}).t].$
- C) $B_Z = (6,0 \text{ V/m}) \text{ sen}[(1,0 \times 10^4 \text{ m}^{-1})z + (3 \times 10^{12} \text{ s}^{-1}).t].$
- D) $B_Y = (2,0 \times 10^{-8} \text{ V/m}) \text{ sen}[(1,0 \times 10^4 \text{ m}^{-1})z + (1 \times 10^{12} \text{ s}^{-1}).t].$

10. Uma galáxia distante emite luz com um comprimento de onda de 600 nm. Um observador na Terra mede o comprimento de onda da luz dessa galáxia como 500 nm. Isso indica que a galáxia está
- A) se afastando da Terra, e a diminuição no comprimento de onda é devido a diminuição da frequência da luz emitida pela fonte em movimento.
 - B) se aproximando da Terra.
 - C) em repouso em relação à Terra.
 - D) se afastando da Terra, e o aumento no comprimento de onda é devido ao aumento da frequência da luz emitida pela fonte em movimento.
11. Um corpo negro ideal, inicialmente à temperatura de 700 K, tem sua temperatura aumentada para 1400 K. A razão entre a nova potência total irradiada pelo corpo negro e a potência total irradiada inicialmente é
- A) 16.
 - B) 2.
 - C) 4.
 - D) 8.
12. Um fio infinito, carregado uniformemente com densidade linear de carga λ , gera um campo elétrico radial em torno de si. Considere uma superfície gaussiana cilíndrica coaxial com o fio, de raio r e comprimento L . Nessa situação, o módulo do campo elétrico E , a uma distância r do fio, é igual a
- A) $E = \frac{\lambda}{2\pi\epsilon_0 r^2}$.
 - B) $E = \frac{\lambda}{4\pi\epsilon_0 r}$.
 - C) $E = \frac{\lambda}{2\pi\epsilon_0 r}$.
 - D) $E = \frac{\lambda}{4\pi\epsilon_0 r^2}$.
13. Os materiais paramagnéticos são utilizados em diversas aplicações, como na fabricação de baterias, na medição de oxigênio e na imobilização de enzimas. Esses materiais, quando sofrem a ação de campos magnéticos externos,
- A) são fracamente atraídos por campos magnéticos, exibindo uma susceptibilidade magnética positiva e proporcional ao campo aplicado.
 - B) mantêm uma magnetização permanente, mesmo na ausência de um campo magnético externo.
 - C) não interagem com campos magnéticos, permanecendo inalterados em sua presença.
 - D) exibem uma magnetização que varia diretamente com a temperatura, aumentando com o aumento da temperatura, e uma susceptibilidade magnética negativa.

14. Uma das contribuições cruciais de Maxwell foi a introdução do conceito de corrente de deslocamento, que desempenha um papel fundamental na unificação do eletromagnetismo. Considerando um capacitor de placas paralelas em processo de carregamento, a corrente de deslocamento é
- A) igual à corrente de condução entre as placas do capacitor e é constante durante o processo de carregamento.
 - B) diretamente proporcional à taxa de variação do campo elétrico entre as placas do capacitor e é nula quando o capacitor está totalmente carregado.
 - C) inversamente proporcional à distância entre as placas do capacitor e é máxima quando o capacitor está totalmente carregado.
 - D) independente da taxa de variação do campo elétrico entre as placas do capacitor e é constante durante todo o processo de carregamento.
15. Uma fonte de energia elétrica gera uma diferença de potencial 10,0 V, quando um resistor de 400 Ω é ligado a seus terminais, e uma diferença de potencial de 15,0 V, quando um resistor de 900 Ω é ligado a seus terminais. Nessa situação, a resistência interna e a força eletromotriz da fonte de energia são respectivamente
- A) $r = 600 \Omega$ e $\varepsilon = 25 \text{ V}$.
 - B) $r = 120 \Omega$ e $\varepsilon = 13 \text{ V}$.
 - C) $r = 720 \Omega$ e $\varepsilon = 27 \text{ V}$.
 - D) $r = 240 \Omega$ e $\varepsilon = 16 \text{ V}$.
16. Uma espira circular condutora, com diâmetro de 20,0 cm e resistência de 0,8 Ω , é colocada em um campo magnético uniforme perpendicular ao plano da espira. A intensidade do campo magnético varia com o tempo, de acordo com a função $B(t) = 3,00t^3 - 8,00t + 1,00$, onde B é dado em Tesla e t em segundos. Considerando $\pi=3,14$; é correto afirmar que a intensidade da corrente induzida na espira, no instante $t = 2,00 \text{ s}$, é igual a
- A) 0,753 A.
 - B) 0,842 A.
 - C) 0,924 A.
 - D) 0,314 A.
17. Um feixe de luz ultravioleta, com comprimento de onda de 200 nm, incide sobre uma superfície metálica com função trabalho de 4,0 eV. Simultaneamente, um feixe de raios X, com comprimento de onda de 0,10 pm, incide sobre um elétron livre. Considerando que: a Constante de Planck $h = 6,626 \times 10^{-34} \text{ J.s}$, a velocidade da luz $c = 3,0 \times 10^8 \text{ m/s}$, a relação entre eletrovolts e joule é $1\text{eV} = 1,602 \times 10^{-19} \text{ J}$ e a constante de Compton é $2,43 \times 10^{-12} \text{ m}$. Nesse contexto, a energia cinética máxima dos fotoelétrons emitidos pela superfície metálica e o novo comprimento de onda do fóton de raios X espalhado a 90° em relação à direção incidente são respectivamente
- A) 6,2 eV e 1,00 pm.
 - B) 4,0 eV e 2,43 pm.
 - C) 2,2 eV e 2,53 pm.
 - D) 8,4 eV e 2,33 pm.

18. Para facilitar o processo de descrição de uma placa metálica homogênea e plana, a superfície foi demarcada por segmentos pontilhados, delimitando 16 quadrados congruentes e três pontos A, B e C, como mostra a figura.

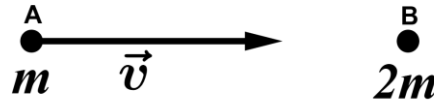


Fonte: FUNCERN, 2025.

Em seguida, a peça foi pendurada com um ponto preso a um fio de nylon esticado na vertical e, em apenas uma situação, ela permaneceu em equilíbrio, disposta em um plano horizontal, localizado

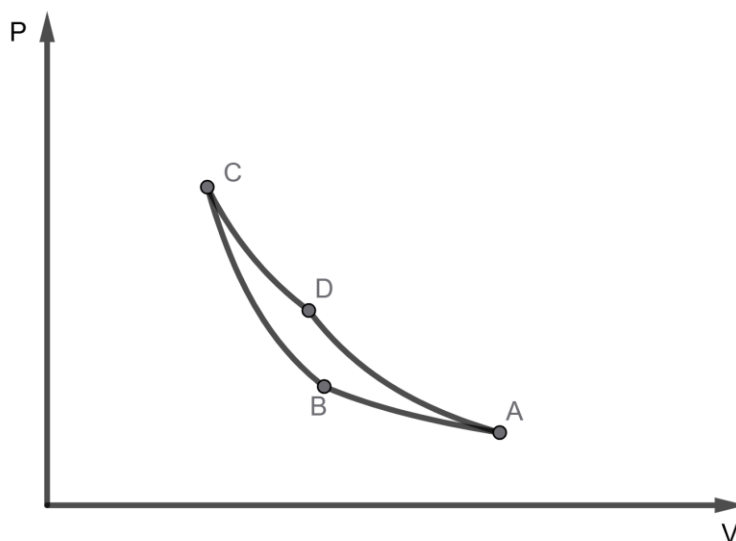
- A) em B.
B) em C.
C) entre A e B.
D) entre B e C.
19. Uma indústria funciona como uma grande máquina térmica, com caldeira que atinge temperatura máxima de $420\text{ }^{\circ}\text{C}$. Considere que, como fonte fria, é utilizada a água corrente de um rio cuja temperatura média é de $30\text{ }^{\circ}\text{C}$ e que o rendimento dessa máquina é de 50 % do rendimento máximo. Diante da situação posta, é correto afirmar que a cada 100 joules fornecidos pela fonte quente, é realizado um trabalho de aproximadamente
- A) 46 joules.
B) 28 joules.
C) 56 joules.
D) 92 joules.
20. Para contestar as ideias aristotélicas acerca da queda dos corpos, há relatos históricos de que Galileu Galilei executou uma experiência na qual deixou cair do topo da Torre de Pisa uma bala de canhão e outra de fuzil, com o objetivo de verificar se a bala de canhão, de fato, alcançaria o chão primeiro. Na História da Ciência, essa narrativa
- A) é considerada uma controvérsia originada a partir da primeira biografia de Galileu, escrita por seu discípulo Vicente Viviani, após sua morte.
B) atesta como Galileu realizou o experimento que comprovou que corpos mais pesados caem mais rápido que corpos mais leves.
C) comprova como Galileu demonstrou que todos os corpos, independentemente de suas massas, caem com a mesma aceleração na ausência de resistência do ar.
D) é tratada como um relato apócrifo, pois Galileu nunca realizou o experimento na Torre de Pisa, e sim na torre da Nieuwe Kerk, em Delft, Holand, conforme registros históricos.

21. A figura a seguir apresenta uma partícula A, de massa m e velocidade \vec{v} , colidindo frontalmente com uma partícula B de massa $2m$, que se encontra inicialmente em repouso. Considerando que, durante a colisão, o coeficiente de restituição foi de 0,8, pode-se afirmar que a perda de energia cinética, durante a colisão foi de



- A) 32 %.
- B) 20 %.
- C) 28 %.
- D) 24 %.
22. Plutão foi, até o ano de 2006, o planeta mais externo do Sistema Solar, ano em que foi rebaixado a planeta anão. Com essa reclassificação, Netuno assumiu o posto e, com uma distância média ao Sol de 30 unidades astronômicas, passou a ser o último planeta do nosso sistema planetário. Considerando que a distância média da Terra ao Sol é de 1,0 unidade astronômica e que as órbitas dos planetas citados são praticamente circulares, pode-se afirmar que a velocidade orbital e o período de translação de Netuno são respectivamente:
- A) entre 5,0 a 6,0 vezes maior que a velocidade orbital e entre 29 a 31 vezes menor que o período de translação da Terra.
- B) entre 29 a 31 vezes maior que a velocidade orbital e entre 29 a 31 vezes maior que o período de translação da Terra.
- C) entre 5,0 a 6,0 vezes menor que a velocidade orbital e entre 160 e 170 vezes maior que o período de translação da Terra.
- D) entre 29 a 31 vezes menor que a velocidade orbital e entre 160 e 170 vezes maior que o período de translação da Terra.
23. A TV está ligada no momento em que se apresenta uma banda de rock em um festival de música. No momento em que a banda inicia a música preferida do espectador, este aumenta o volume de forma que, o som percebido por ele aumenta de 30 decibéis para 60 decibéis. Considerando que a intensidade sonora $I_0 = 10^{-12} \text{ W/m}^2$ corresponde ao menor som audível pelo ser humano, o aumento do volume do som, realizado pelo espectador corresponde a um aumento da intensidade sonora em
- A) 20 vezes.
- B) 100 vezes.
- C) 2 vezes.
- D) 1000 vezes.

24. Um calorímetro contém 50 g de gelo a 0°C , cujo calor latente de fusão é 80 cal/g e está em equilíbrio térmico com essa amostra. 100 g de água morna à temperatura de 60°C , cujo calor específico é de $1,0\text{ cal/g}^{\circ}\text{C}$ são adicionadas ao calorímetro, resultando na fusão do gelo e na alteração da temperatura da mistura, até que todo sistema esteja em equilíbrio térmico a 10°C . Sendo assim, a quantidade de calor transferida para o calorímetro, durante esse processo, é de
- A) 500 cal.
B) 1000 cal.
C) 1500 cal.
D) 750 cal.
25. Um gás ideal sofre uma transformação cíclica reversível, ABCDA, conhecida como Ciclo de Carnot, conforme apresentado na figura a seguir, em forma de diagrama P x V.



Fonte: FUNCERN, 2025.

O ciclo possui quatro etapas bem definidas apresentadas a seguir.

AB - compressão isotérmica

BC - compressão adiabática

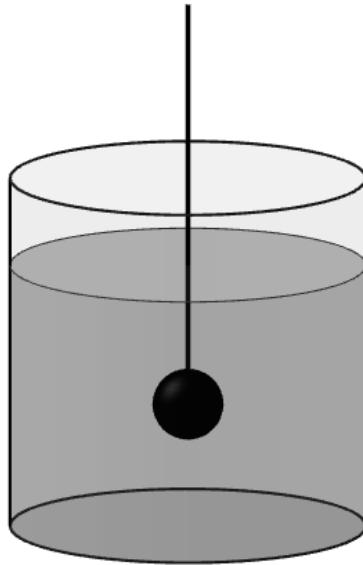
CD - expansão isotérmica

DA - expansão adiabática

De acordo com as informações apresentadas e considerando os princípios norteadores da termodinâmica, é correto afirmar que:

- A) na compressão isotérmica, há uma diminuição na pressão interna do sistema.
B) na expansão adiabática, o sistema cede calor para a vizinhança.
C) na compressão isotérmica, a entropia do sistema diminui.
D) na expansão adiabática, a energia interna do sistema aumenta.

26. A figura a seguir mostra um recipiente cilíndrico, parcialmente preenchido com água, cuja densidade é de $1,0 \text{ g/cm}^3$.



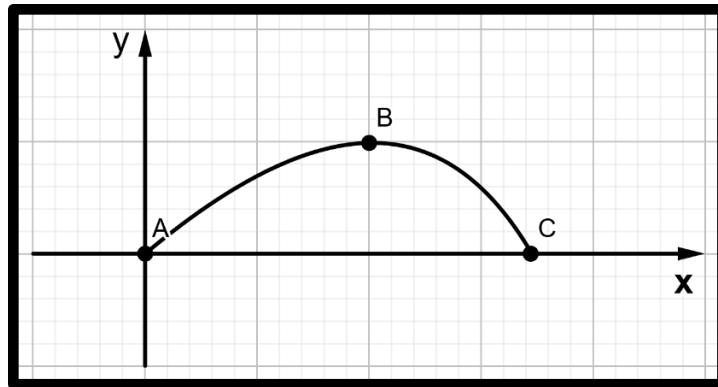
Fonte: FUNCERN, 2025.

Dentro da água, há uma esfera de metal maciça, de raio $5,0 \text{ cm}$, constituída de um metal cuja densidade é $4,0 \text{ g/cm}^3$, presa a um fio ideal, esticado na vertical.

Considerando que a esfera não toca o assoalho do recipiente, que todo conjunto se encontra em equilíbrio estático e que a aceleração da gravidade adotada é $g = 10 \text{ m/s}^2$ e $\pi = 3$; pode-se afirmar que o peso da esfera, o empuxo sofrido por ela e a tensão no fio têm módulos respectivamente iguais a

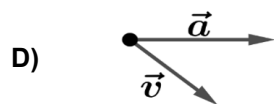
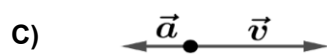
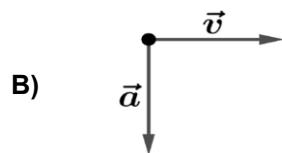
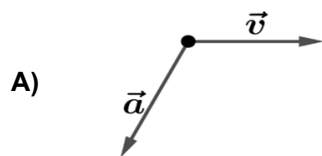
- A) 15 N, 5,0 N e 15 N.
B) 20 N, 15 N e 5,0 N.
C) 15 N, 20 N e 5,0 N.
D) 20 N, 5,0 N e 15 N.
27. Em um movimento unidimensional cujas posições são representadas pela variável x , medida em metros, uma única força \vec{F} , com mesma direção do movimento, cujo módulo é $F(x) = ax + b$, é aplicada sobre uma partícula de massa $1,0 \text{ kg}$, cuja velocidade, quando sua posição é $x_0 = 0$, vale $v_0 = 0$. Considerando tal situação e sabendo que $a = 2,0 \text{ kg/s}^2$ e $b = 10 \text{ kgm/s}^2$, pode-se afirmar que a velocidade da partícula, quando esta atinge a posição $x = 2,0 \text{ metros}$, é de aproximadamente
- A) 6,9 m/s.
B) 7,7 m/s.
C) 4,2 m/s.
D) 10 m/s.

28. Um projétil sob ação da força peso e da resistência do ar se movimenta em duas dimensões, seguindo a trajetória ABC, como mostrado na figura a seguir.



Fonte: FUNCERN, 2025.

Considerando que o ponto B é o mais alto da trajetória, dentre as figuras a seguir, a que melhor representa os vetores velocidade (\vec{v}) e aceleração (\vec{a}) nesse ponto é:



29. O vetor posição \vec{r} de uma partícula é descrito pela equação horária a seguir.

$$\vec{r}(t) = a \cos(2\pi t)\hat{i} + b \sin(2\pi t)\hat{j} + c t \hat{k}$$

Considerando que \hat{i} , \hat{j} e \hat{k} são vetores unitários ortogonais, que t representa o tempo em segundos e que $a = 2,0 \text{ m}$, $b = 3,0 \text{ m}$, $c = 6,0 \text{ m}$ e $\pi = 3,1$; o módulo da velocidade desta partícula, após 1,0 segundo de movimento, é de aproximadamente

- A) 50 km/h.
- B) 70 km/h.
- C) 20 km/h.
- D) 100 km/h.

30. Uma esfera rígida e maciça de massa m se movimenta no espaço com velocidade constante \vec{v} , cujo módulo é v . No instante $t = 0$, passa a agir sobre a esfera uma força variável de intensidade $F = kv$ e em sentido oposto à velocidade \vec{v} . Considerando k uma constante, pode-se afirmar que, a partir do instante supracitado, a esfera percorre uma distância d até atingir o repouso. A expressão que melhor representa o valor de d é

- A) $d = \frac{mk}{v}$.
- B) $d = \frac{2mv}{k}$.
- C) $d = \frac{mv}{2k}$.
- D) $d = \frac{mv}{k}$.

PROVA DISCURSIVA – QUESTÃO ÚNICA

Leia o excerto a seguir.

Em seu Projeto Político-Pedagógico (PPP), o IFRN

assume a necessidade de implementar um processo educativo que desvele práticas mediadoras e emancipatórias, capazes de contemplar, em consonância com o rigor científico e com a omnilateralidade humana, as dimensões culturais, linguísticas, artísticas, sociais, técnicas e tecnológicas. A educação, assim entendida, só é possível se “[...] esforçar-se no sentido da desocultação da realidade. Desocultação na qual o homem existencialize sua real vocação: a de transformar a realidade”. (FREIRE, *apud*, IFRN, 2012, p. 48).

Esse posicionamento fundamenta-se tanto nos princípios e nas diretrizes orientadores da prática pedagógica quanto nas concepções de ser humano, de sociedade, de cultura, de ciência, de tecnologia, de trabalho e de educação assumidas pelo IFRN e explicitadas em seu PPP (IFRN, 2012, p. 33-48).

PROPOSTA DE PRODUÇÃO TEXTUAL

Considerando a relevância da discussão sobre currículo integrado no âmbito da Educação Profissional e Tecnológica brasileira, escreva um **texto argumentativo** em que seja apresentado um ponto de vista sobre **a relação entre a formação humana integral fundamentada na omnilateralidade/politecnia e o posicionamento institucional exposto no PPP do IFRN.**

ORIENTAÇÕES ÀS PESSOAS CANDIDATAS

Sua produção textual deverá atender aos seguintes critérios:

- ser redigida no espaço destinado à versão definitiva na Folha de Resposta;
- ser redigida na norma-padrão (linguagem culta) da língua portuguesa escrita;
- ser redigida em prosa (e não em verso);
- conter, no mínimo, 20 (vinte) e, no máximo, 30 (trinta) linhas; e
- não estar assinada (nem mesmo com pseudônimo).

ATENÇÃO!

Será atribuída **NOTA ZERO** à produção textual em **qualquer UM** dos seguintes casos:

- se o espaço destinado ao texto definitivo na Folha de Resposta estiver em branco;
- se for redigida fora do espaço destinado ao texto definitivo na Folha de Resposta;
- se for redigida de forma ilegível;
- se não for redigida com caneta esferográfica de tinta na cor preta;
- se contiver quantidade mínima inferior a 20 (vinte) linhas;
- se fugir ao tema central ou à proposta da questão; e
- se contiver identificação da pessoa candidata fora do espaço reservado para esse fim.

RASCUNHO

1	
2	
3	
4	
5	
6	
7	
8	
9	
10	
11	
12	
13	
14	
15	
16	
17	
18	
19	
20	
21	
22	
23	
24	
25	
26	
27	
28	
29	
30	