



INSTITUTO FEDERAL  
Rio Grande do Norte

Concurso Público para Provimento de Cargos de Professor da Carreira do Magistério de Ensino Básico, Técnico e Tecnológico do Quadro Permanente de Pessoal do IFRN.

EDITAL Nº 01/2025

**EBTT** CONCURSO PÚBLICO  
PROFESSOR DE ENSINO BÁSICO  
TÉCNICO E TECNOLÓGICO



## CADERNO DE PROVAS

**EBTT – P18**

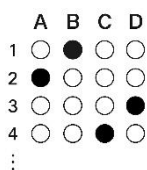
**MODA E PRODUÇÃO DE VESTUÁRIO**

Edital Nº. 01/2025 – REITORIA/IFRN

Data: \_\_\_/\_\_\_/\_\_\_

### INSTRUÇÕES GERAIS PARA A REALIZAÇÃO DA PROVA

- Use apenas caneta esferográfica de tinta na cor preta e fabricada em material transparente.
- Escreva a data, a sua assinatura e o seu número de inscrição no espaço indicado nesta capa.
- A prova terá duração máxima de 4 (quatro) horas, incluindo o tempo para responder a todas as questões do **Caderno de Provas** e preencher as **Folhas de Respostas**.
- O tempo mínimo de permanência na sala de provas é de 1 (uma) hora.
- Antes de retirar-se **definitivamente** da sala, entregue as **Folhas de Respostas** e o **Caderno de Provas** ao fiscal.
- Este **Caderno de Provas** contém, respectivamente, 30 (trinta) questões Objetivas e 01 (uma) questão Discursiva.
- Se o **Caderno de Provas** contiver alguma imperfeição gráfica que impeça a leitura, comunique isso imediatamente ao fiscal, para que seja efetuada de imediato a troca do Caderno.
- Cada questão de múltipla escolha apresenta apenas **uma** resposta correta. Para a marcação da opção escolhida na **Folha de Respostas**, pinte completamente o campo correspondente conforme a figura a seguir:



- Os rascunhos e as marcações feitas neste **Caderno de Provas** não serão considerados para efeito de avaliação.
- Interpretar as questões faz parte da avaliação; portanto, não é permitido solicitar esclarecimentos aos fiscais.
- O preenchimento das **Folhas de Respostas** é de sua inteira responsabilidade.
- A quantidade de questões e respectivas pontuações deste Caderno de Provas estão apresentadas a seguir:

<i>Provas</i>	<i>Número de questões</i>	<i>Pontos</i>
Objetiva de Legislação do Serviço Público Federal	05 questões	70 pontos
Objetiva de Conhecimentos Específicos	25 questões	
Discursiva	01 questão	30 pontos
<b>PONTUAÇÃO TOTAL</b>		<b>100 pontos</b>

ASSINATURA DO CANDIDATO:

NÚMERO DE INSCRIÇÃO:

\_\_\_\_\_

**PROVA DE LEGISLAÇÃO – QUESTÕES DE MÚLTIPLA ESCOLHA**

1. Constitui forma de provimento de cargo público, de acordo com a Lei nº 8112/90, a
  - A) recondução, que consiste no retorno do servidor ao cargo de origem, quando invalidada sua demissão por decisão administrativa ou judicial.
  - B) reversão, que consiste no retorno à atividade de servidor aposentado, no mesmo cargo ou cargo resultante de sua transformação.
  - C) readaptação, que consiste no retorno à atividade de servidor aposentado por invalidez, quando junta médica oficial declarar insubsistentes os motivos da aposentadoria.
  - D) reintegração, que consiste na investidura de servidor em cargo de menor complexidade, quando inabilitado em estágio probatório de cargo efetivo originalmente provido.
  
2. Dentre as hipóteses de afastamento do servidor, a Lei nº 8112/90 prevê a concessão para atividade política e a licença para tratar de assuntos particulares. Sobre tais atos administrativos, é correto afirmar que
  - A) o primeiro é ato discricionário e revogável, enquanto o segundo é ato vinculado e irrevogável.
  - B) ambos são atos discricionários e revogáveis.
  - C) o primeiro é ato vinculado e irrevogável, enquanto o segundo é ato discricionário e revogável.
  - D) ambos são atos vinculados e irrevogáveis.
  
3. Segundo a Lei nº 8027/90, a conduta do servidor de se ausentar da repartição, durante o expediente, sem prévia autorização da chefia imediata, enseja a aplicação de pena de
  - A) advertência.
  - B) multa.
  - C) demissão.
  - D) suspensão.
  
4. O Decreto nº 1171/94 aprova o Código de Ética Profissional do Servidor Público Civil do Poder Executivo Federal. Segundo esse decreto, é dever do servidor público
  - A) contribuir para a previdência social com a alíquota definida em decreto, tendo em vista garantir a futura aposentadoria.
  - B) declarar, anualmente, os bens e fontes de renda que estejam em nome do servidor público, excluindo os de seu cônjuge e dependentes.
  - C) participar de cursos de capacitação e ações de desenvolvimento oferecidos pela administração pública, visando aprimorar suas habilidades e conhecimentos
  - D) comunicar, imediatamente, aos seus superiores, todo e qualquer ato ou fato contrário ao interesse público ou que possa comprometer o serviço.
  
5. De acordo com a Lei nº 12772/2012, que trata da carreira do Magistério do Ensino Básico, Técnico e Tecnológico (EBTT), a progressão funcional será concedida em conformidade com
  - A) a obtenção de títulos acadêmicos em conjunto com a participação em cursos de aperfeiçoamento e em projetos de pesquisa e extensão.
  - B) a convergência de interstício de tempo na classe e a aprovação em avaliação de desempenho individual.
  - C) a avaliação unilateral da chefia imediata, baseada em critérios de reconhecimento do trabalho do servidor.
  - D) o tempo de efetivo exercício na classe atual, com mínimo de 36 meses, independentemente, de avaliação da chefia imediata.

**PROVA DE CONHECIMENTOS ESPECÍFICOS – QUESTÕES DE MÚLTIPLA ESCOLHA**

6. Conforme discutido por Gini Stephens Frings, termos que capturam de forma mais abrangente o poder de escolha do público na moda são
- A) transformação, aceitação e gosto.
  - B) estilo, identidade e transformação.
  - C) tendência, adaptação e individualidade.
  - D) aprovação, criatividade e interesse.
7. Durante milênios, a vida coletiva se desenvolveu sem culto das fantasias e novidades, sem a temporalidade característica da moda e que, certamente, não excluía a curiosidade ou gosto pelas culturas estrangeiras. Nesse sentido, considera-se que a origem histórica da moda, como fenômeno social e cultural, começou a se desenvolver, significativamente,
- A) na era vitoriana.
  - B) no período posterior à revolução industrial.
  - C) entre os séculos XVIII e XIX.
  - D) no final da idade média.
8. A ferramenta utilizada antes do processo criativo no *branding* de moda para elaboração de um perfil fictício, que servirá como parâmetro para o estudo do comportamento de um consumidor alvo é
- A) matriz morfológica.
  - B) *brand Vision*.
  - C) persona e cenário.
  - D) grupo focal
9. Na primeira metade do século XX, um *designer* de moda ficou conhecido por criar vestidos em forma de tubo, que considerou-se como uma libertação das mulheres do uso do espartilho. Também desenvolveu silhuetas inovadoras, dentre as quais se destaca a "túnica – abajur", conquistando a alcunha de "Sultão da Moda". Essas informações explicitadas dizem respeito ao *designer*
- A) Jean Patou.
  - B) Paul Poiret.
  - C) Christian Dior.
  - D) Edward Molyneux.
10. Sobre o *Visual Merchandising*, é correto afirmar que
- A) é uma ferramenta de organização e coleta de tendências de consumo.
  - B) funciona como um "entre-eixos" entre o consumidor, a loja, os produtos e o macroambiente.
  - C) promove uma interação organizacional do *marketing* com distribuidores.
  - D) é uma operação de comunicação que elabora uma identidade para o espaço digital.

11. Segundo a Associação Nacional do Mercado e Indústria Digital (ANAMID), o *marketing* digital, em 2025, será impulsionado pelo avanço da inteligência artificial (IA), pela personalização extrema decorrente de alterações do comportamento do consumidor, por novas regulamentações de privacidade e pelo crescimento do *social commerce*. Dentre as recomendações a seguir, a que está desconectada do contexto descrito é
- A) implementar *Customer Data Platforms*.
  - B) descartar fracassos do *benchmarking*.
  - C) disponibilizar sistemas de compras em redes sociais.
  - D) usar da automação para otimizar anúncios.
12. O processo de pesquisa visual que antecede o desenvolvimento de uma coleção funciona como um funil para a elaboração de conceitos e para a tomada de decisões que fundamentam o *briefing* de moda. Para tanto, o *designer* necessita acolher técnicas de rastreamento e compreensão de sutis interações morfológicas. Marque a opção que contenha apenas ferramentas aplicáveis a essa fase.
- A) Painel semântico, análise diacrônica e *moodboard*.
  - B) Análise do ciclo de vida, painel de estilo e análise sincrônica.
  - C) Análise SWOT, painel semântico, matriz morfológica.
  - D) *Sketch book*, painel inspiracional, gráfico de Gantt.
13. A metodologia de projeto para produtos de moda desenvolvida por Doris Treptow apresenta sete fases: planejamento, cronograma da coleção, parâmetro de coleção, dimensão da coleção, pesquisa de tendências, desenvolvimento e fase de realização. Segundo a autora, a fase em que devem ser definidos o mix de produtos e o mix de moda é
- A) no parâmetro da coleção.
  - B) na dimensão da coleção.
  - C) no desenvolvimento.
  - D) na pesquisa de tendências.
14. Sobre o papel do marketing no setor da moda, assinale a opção correta:
- A) O sistema de informações de marketing de moda tem como principal função substituir a equipe de criação, otimizando os custos do processo produtivo.
  - B) O marketing de moda deve ser o único responsável pelas decisões estéticas e conceituais do design de moda, independentemente da proposta criativa da coleção.
  - C) O calendário de lançamentos deve ser definido com base nas estratégias de marketing de moda dos fornecedores, priorizando a logística em detrimento da identidade da marca.
  - D) O marketing de moda deve orientar o desenvolvimento do produto, integrando as etapas criativas e mercadológicas para atender às demandas do público-alvo.

15. Na pesquisa de mercado clássica, os fatores ambientais necessitam ser investigados para medir o potencial da implementação de um produto e reduzir, ao mínimo, os riscos eventuais da ação. No *marketing* estratégico, considera-se que essa pesquisa deve se dar na dimensão do macroambiente. Contudo, na pesquisa de mercado aplicada à moda, enumera-se apenas três subelementos nessa dimensão. Esses subelementos são
- A) análise de tendências, relatórios de coleção e registros de venda.
  - B) pesquisa demográfica, entrevistas informais e tendências da moda.
  - C) pesquisa de consumo, compras e registros de venda.
  - D) análise de consumo, tendências da moda e redes sociais.
16. Na literatura especializada, observa-se uma escassez de autores que se dedicaram à formulação de metodologias especificamente aplicadas ao design de moda. No entanto, alguns autores notáveis contribuíram para o campo, ao propor métodos para o desenvolvimento de produtos de moda, entre eles
- A) Doris Treptow, Gui Bonsiepe, Mike Baxter.
  - B) Richard Sorger e Jenny Udale, Bruno Munari, Bernd Löbach.
  - C) Gui Bonsiepe, Bernhard Bürdek, Gustavo Bonfim.
  - D) John Jones, Doris Treptow, Richard Sorger e Jenny Udale.
17. As representações geométricas da morfologia do corpo humano, delineadas com primitivas gráficas e medidas pré-determinadas para modelagem no *Computer-Aided Design/Computer-Aided Manufacturing* (CAD/CAM), são conhecidas como
- A) peça piloto.
  - B) base modelada.
  - C) diagramas básicos.
  - D) folga nos encaixes.
18. A ficha técnica é o documento descritivo de um produto e tem papel fundamental para o bom andamento de uma peça na produção. Dentro da indústria de confecções,
- A) a ficha técnica tem um modelo único e obrigatório, o que implica em rigidez de regras, universalmente, aceitas para a sua criação.
  - B) o preenchimento da ficha técnica é tarefa destinada ao modelista, mas a supervisão desse trabalho é responsabilidade do *designer* ou do setor de engenharia de produto.
  - C) o preenchimento da ficha técnica é tarefa destinada a assistentes do *designer* ou a estagiários, mas a supervisão desse trabalho é responsabilidade do *designer* ou do setor de engenharia de produto.
  - D) a ficha técnica tem por objetivo definir a ilustração do modelo ou produto para o departamento de produção, mas sem interferir nas medidas exatas de cada parte da peça ou tipos de materiais.

19. A modelagem do vestuário é uma etapa essencial no processo de desenvolvimento de produtos de moda. Ela pode ser realizada por diferentes métodos e exige conhecimento técnico sobre medidas, proporções e ajustes. Com base nesse contexto, é correto afirmar que
- A) a partir do molde base, chamado molde de trabalho, o modelista determinará as partes do molde que serão separadas e acrescentadas margens de costura, bainhas e marcações de piques de encaixe.
  - B) moulage é o método de modelagem da alta-costura, também empregada no desenvolvimento de peças para confecção industrial através do uso da tabela de medida padronizada.
  - C) a modelagem do vestuário envolve a criação de diagramas técnicos precisos, fundamentais para a representação exata das formas e dimensões do corpo humano.
  - D) tabela de medidas é um conjunto de medidas necessárias para a construção das bases de modelagem sendo baseadas em uma pessoa que possua, exatamente, todas as medidas da tabela.
20. No processo de confecção do vestuário, a escolha da operação de costura adequada é fundamental para garantir a funcionalidade, o acabamento e a durabilidade da peça. Entre as diversas técnicas utilizadas, a costura rebatida é aplicada em situações específicas, de acordo com o tipo de tecido e o efeito desejado. Com base nisso, assinale a opção que apresenta corretamente a principal função da costura rebatida.
- A) Costurar de forma plana sobre a base do tecido e ser usada em tecidos delicados e transparentes.
  - B) Dar acabamento à costura em tecidos com elastano ajustando o tecido na curva do corpo marcando a cintura e o busto.
  - C) Costurar de forma plana sobre a base do tecido e ser usada em tecidos grossos como o denim.
  - D) Dar acabamento à parte inferior da roupa de forma discreta e delicada em tecidos finos e transparentes.
21. Os diferentes tipos de pontos de costura são identificados por um número de três dígitos. A Organização Internacional de Normalização estabelece oito classes distintas de tipos de pontos, incluindo os de costura plana ou de recobrimento e o ponto de cadeia múltiplo. Essas duas classes de pontos são, respectivamente,
- A) 600 e 400.
  - B) 300 e 500.
  - C) 100 e 800.
  - D) 300 e 400.
22. A modelagem para tecidos elásticos deriva da modelagem para tecidos planos, sendo ajustada por uma redução percentual que considera a elasticidade do tecido a ser utilizado. Nesse tipo de modelagem,
- A) as partes do modelo elástico devem respeitar o fio ideal do tecido, geralmente, alinhando o maior sentido de elasticidade às circunferências do corpo.
  - B) para peças em tecidos elásticos, é recomendável priorizar tecidos mais pesados para conferir maior estrutura e garantir um bom ajuste.
  - C) o ideal é utilizar tecidos com baixa porcentagem de elasticidade, prevenindo deformações da peça durante o uso, visando à qualidade.
  - D) a modelagem de tecidos elásticos deve sempre seguir as mesmas regras da modelagem de tecidos planos, sem necessidade de ajustes específicos.

23. A modelagem tridimensional é uma técnica amplamente utilizada no desenvolvimento de peças de vestuário, especialmente em contextos que exigem precisão no caimento e liberdade criativa na construção das formas. Com isso, a modelagem tridimensional permite a
- A) eliminação da etapa de prototipagem, já que o caimento da peça só pode ser avaliado após a produção final.
  - B) criação de moldes exclusivamente por meio de softwares gráficos, sem necessidade de manipulação física de tecidos.
  - C) construção de peças a partir de medidas fixas e padronizadas, sem considerar variações de silhueta ou caimento.
  - D) confecção e o ajuste do toile diretamente no manequim, possibilitando alterações e anotações feitas no próprio tecido com caneta.
24. Em 2001, sob a coordenação do Serviço Nacional de Aprendizagem Industrial (SENAI) do Rio de Janeiro, o Comitê Técnico Setorial do Segmento Têxtil e alguns representantes de empresas do ramo elaboraram um quadro de competências específicas do profissional modelista. Baseado nesse documento, cabe ao profissional modelista
- A) interpretar e adaptar estilos; identificar tipos de tecidos e aviamentos, suas propriedades e aplicações; controlar a utilização dos tecidos de acordo com os padrões; fazer manutenção de maquinário e elaborar moldes.
  - B) identificar tipos de tecidos e aviamentos, suas propriedades e aplicações; identificar tipos de máquinas de costura e aparelhos; elaborar moldes; orientar processo de construção de protótipos; e interpretar e adaptar estilos.
  - C) elaborar moldes; elaborar gradação de moldes; preparar os riscos marcadores encaixando os moldes corretamente; eliminar defeitos durante o enfiamento; identificar e reparar defeitos em protótipos; e interpretar e adaptar estilos.
  - D) identificar aviamentos, suas propriedades e aplicações; identificar tipos de máquinas de costura e aparelhos; dividir o enfiamento em pacotes de acordo com o lote a ser produzido; e eliminar defeitos durante o enfiamento.
25. Após o produto de moda ser montado, ele passa para o setor de acabamento. Nesse setor,
- A) os modelistas ajustam as peças, conforme as especificações do *design*, e garantem que elas se encaixem, corretamente, nos esboços idealizados.
  - B) realizam-se as atividades como corte de linhas, conferência das peças, limpeza e a preparação final para embalagem, garantindo a qualidade do produto.
  - C) os *designers* checam se suas ideias, esboços e protótipos, foram transformados em peças de vestuário que refletem tendências e inovações.
  - D) realiza-se o transporte interno das peças, sem relação com o controle de qualidade, que é feito durante a limpeza e a passadoria das peças.
26. Doris Treptow, aborda o desenho de moda como uma ferramenta essencial para o desenvolvimento de produtos de moda. Segundo essa autora, o desenho
- A) técnico é desenvolvido com fins artísticos, sem a preocupação de fornecer informações precisas sobre a peça, incluindo proporções reais.
  - B) de especificações é uma representação artística utilizada para promover um produto ou marca e substituir a fotografia em editoriais de moda.
  - C) estilizado ou croqui de estilo é uma representação expressiva e estilizada que não precisa seguir as proporções reais do corpo humano.
  - D) de figurino é uma representação precisa sobre a confecção da peça, evita distorções e alongamentos característicos do desenho de moda.

27. A Indústria 5.0 permite a produção personalizada em larga escala, atendendo às necessidades específicas dos consumidores sem comprometer a eficiência operacional. Na área da confecção, a indústria 5.0
- A) promove a implementação de práticas de produção que visam minimizar o impacto ambiental negativo, desde a escolha de matérias-primas a processos de fabricação.
  - B) permite que a personalização em massa atenda às necessidades gerais dos consumidores, sem comprometer a eficiência operacional.
  - C) ignora a importância de desenvolver habilidades e capacitar os trabalhadores, pois a tecnologia é suficiente para garantir o sucesso dessa nova era industrial.
  - D) desconsidera a colaboração entre humanos e máquinas, mantendo as máquinas apenas como ferramentas tradicionais sem otimizar processos e resultados.
28. Antropometria é o estudo que trata as medidas físicas do corpo humano. Na antropometria,
- A) mesomorfo diz respeito ao tipo físico de formas arredondadas e macias, com grandes depósitos de gordura, apresentando ombros e cintura largos.
  - B) a aplicação de conhecimento na modelagem do vestuário é para determinar o tecido mais adequado para diferentes tipos de corpos.
  - C) endomorfo diz respeito ao tipo físico de forma alongada, com corpo e membros longos e finos, com o mínimo de gordura e músculos.
  - D) a largura dos ombros é a medida fundamental para determinar o ajuste adequado de uma peça de roupa para a parte superior do corpo.
29. Encaixe é a distribuição das partes que compõem um modelo sobre uma metragem de tecido, obedecendo aos critérios exigidos pelo modelo e/ou tecido. Sobre o tipo de encaixe, marque a opção correta.
- A) No encaixe par, todas as partes do molde são riscadas duas vezes no tecido dobrado, mesmo quando há indicação de cortar apenas uma vez.
  - B) Encaixe com sentido livre é utilizado exclusivamente para tecidos com estampa direcional, exigindo que todas as peças sejam posicionadas no mesmo sentido.
  - C) O encaixe ímpar é indicado apenas para tecidos elásticos, pois permite maior aproveitamento do tecido ao cortar moldes simétricos em pares.
  - D) Encaixe com posição obrigatória exige que todas as partes do molde sejam posicionadas na mesma direção e orientação, respeitando o sentido do fio e a estampa do tecido.
30. Atualmente, existem máquinas para quase todas as etapas de confecção, uma vez que marcas e modelos diversos são oferecidos no mercado. Sobre os tipos de máquina de costura industrial, é correto afirmar que a Máquina
- A) Reta Industrial é responsável pelo fechamento em tecidos planos e faz acabamento nas peças, conhecido como pesponto. Além disso, ela é capaz de fazer pontos decorativos complexos, como ponto cruz e ponto cheio.
  - B) Fechadeira é responsável pelo fechamento e pesponto. É usada para tecidos pesados, como jeans, brins, etc. Também é usada em tecidos leves, como na camisaria.
  - C) Overloque forma ponto na borda do material e necessita de apenas um elemento para formar o ponto: a agulha. Não utiliza *looper* nem bobina.
  - D) Galoneira BT é igual à galoneira comum e é usada para aplicação de zíperes e botões de pressão. Do lado esquerdo do calcador, existe uma lâmpada para iluminar o tecido durante a costura.

## PROVA DISCURSIVA – QUESTÃO ÚNICA

Leia o excerto a seguir.

Em seu Projeto Político-Pedagógico (PPP), o IFRN

assume a necessidade de implementar um processo educativo que desvele práticas mediadoras e emancipatórias, capazes de contemplar, em consonância com o rigor científico e com a omnilateralidade humana, as dimensões culturais, linguísticas, artísticas, sociais, técnicas e tecnológicas. A educação, assim entendida, só é possível se “[...] esforçar-se no sentido da desocultação da realidade. Desocultação na qual o homem existencialize sua real vocação: a de transformar a realidade”. (FREIRE, *apud*, IFRN, 2012, p. 48).

Esse posicionamento fundamenta-se tanto nos princípios e nas diretrizes orientadores da prática pedagógica quanto nas concepções de ser humano, de sociedade, de cultura, de ciência, de tecnologia, de trabalho e de educação assumidas pelo IFRN e explicitadas em seu PPP (IFRN, 2012, p. 33-48).

### PROPOSTA DE PRODUÇÃO TEXTUAL

Considerando a relevância da discussão sobre currículo integrado no âmbito da Educação Profissional e Tecnológica brasileira, escreva um **texto argumentativo** em que seja apresentado um ponto de vista sobre **a relação entre a formação humana integral fundamentada na omnilateralidade/politecnia e o posicionamento institucional exposto no PPP do IFRN.**

### ORIENTAÇÕES ÀS PESSOAS CANDIDATAS

Sua produção textual deverá atender aos seguintes critérios:

- ser redigida no espaço destinado à versão definitiva na Folha de Resposta;
- ser redigida na norma-padrão (linguagem culta) da língua portuguesa escrita;
- ser redigida em prosa (e não em verso);
- conter, no mínimo, 20 (vinte) e, no máximo, 30 (trinta) linhas; e
- não estar assinada (nem mesmo com pseudônimo).

### ATENÇÃO!

Será atribuída **NOTA ZERO** à produção textual em **qualquer UM** dos seguintes casos:

- se o espaço destinado ao texto definitivo na Folha de Resposta estiver em branco;
- se for redigida fora do espaço destinado ao texto definitivo na Folha de Resposta;
- se for redigida de forma ilegível;
- se não for redigida com caneta esferográfica de tinta na cor preta;
- se contiver quantidade mínima inferior a 20 (vinte) linhas;
- se fugir ao tema central ou à proposta da questão; e
- se contiver identificação da pessoa candidata fora do espaço reservado para esse fim.

RASCUNHO

1	
2	
3	
4	
5	
6	
7	
8	
9	
10	
11	
12	
13	
14	
15	
16	
17	
18	
19	
20	
21	
22	
23	
24	
25	
26	
27	
28	
29	
30	