

EDITAL Nº 001/2025 DO CONCURSO PÚBLICO PARA CARGOS DE NÍVEIS FUNDAMENTAL, MÉDIO, TÉCNICO E SUPERIOR

MUNICÍPIO DE JAPARATINGA (AL)

NÍVEL FUNDAMENTAL (DOMINGO)

AUXILIAR DE SERVIÇOS GERAIS

MANHÃ

Atenção: Fraudar ou tentar fraudar Concursos Públicos é Crime previsto no art. 311-A do Código Penal.

ORIENTAÇÕES IMPORTANTES AO CANDIDATO:

1. Conferência de documentos:

- ✓ Verifique seu nome, número do documento e número de inscrição em todos os materiais entregues.
- ✓ Confira o Caderno de Questões quanto a falhas de impressão ou numeração.

2. Cumprimento das normas:

- ✓ O descumprimento de qualquer regra constante no Edital, Caderno de Questões ou Folha de Respostas poderá acarretar a eliminação do candidato.

3. Folha de Respostas:

- ✓ É o único documento válido para avaliação.
- ✓ Preencha corretamente o campo da assinatura.
- ✓ Assinale apenas uma alternativa por item.
- ✓ Utilize apenas caneta esferográfica azul ou preta.
- ✓ Devolva a Folha de Respostas preenchida e assinada ao fiscal.

4. Divulgação de provas e gabaritos:

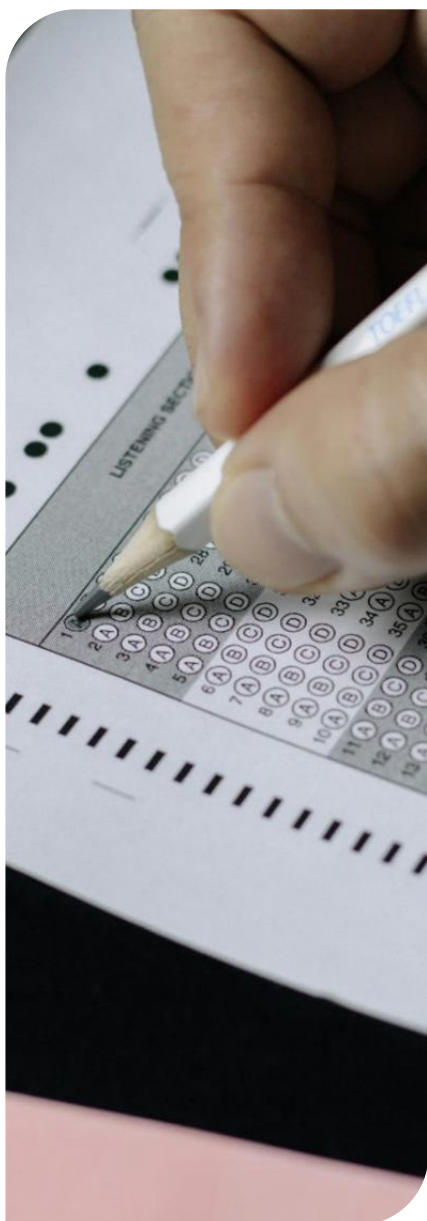
- ✓ Estarão disponíveis no site do Instituto IGEDUC (www.igeduc.org.br), conforme o Edital.

5. Condutas proibidas:

- ✓ Manusear o Caderno de Questões antes do horário oficial.
- ✓ Comunicar-se com outros candidatos durante a prova.
- ✓ Usar aparelhos eletrônicos de qualquer tipo.
- ✓ Anotar o gabarito fora da Folha de Respostas.

6. Exceto quando o enunciado da questão determinar o contrário, considere as seguintes regras:

- ✓ As questões de Língua Portuguesa devem ser respondidas conforme a norma culta vigente à época da aplicação da prova; as de informática, com base na versão mais atualizada dos softwares mencionados na mesma data; e as de legislação, considerando a versão vigente e mais atual de cada lei.



Este caderno foi feito para ser útil e reciclado. Descarte corretamente e ajude o planeta.



Conhecimentos Gerais

O texto seguinte servirá de base para responder às questões de 1 a 5.

HIGIENE E PRODUTIVIDADE

O desempenho dos profissionais é influenciado por fatores como temperatura, organização, ruído, espaço e, principalmente, limpeza e higiene no ambiente de trabalho. Esses aspectos impactam diretamente a saúde, o bem-estar e a produtividade da equipe. Após a pandemia da COVID-19, a importância da higiene ficou ainda mais evidente.

Ambientes limpos promovem saúde física, bem-estar emocional, motivação e segurança. Segundo alguns psicólogos, atender às necessidades básicas, como higiene, é essencial para a produtividade. A limpeza também previne acidentes, preserva equipamentos e melhora o ambiente organizacional.

A falta de higiene pode causar doenças, queda na qualidade de vida, desmotivação, baixa produtividade, desgaste de equipamentos e até prejuízo à imagem da empresa. Ambientes desorganizados geram desconforto e reduzem o desempenho.

A manutenção da limpeza é responsabilidade de todos. Pequenas atitudes diárias fazem diferença. Nesse sentido, o método 5S é uma ferramenta eficaz para organizar e manter a higiene nos espaços corporativos, contribuindo para melhores resultados e um ambiente de trabalho mais saudável.

Por Profª. Maria Rosa Machado, MSc.

Questão 01

De acordo com o texto "HIGIENE E PRODUTIVIDADE", qual é uma consequência direta da falta de higiene no ambiente de trabalho?

- (A) Aumento das oportunidades de promoção.
- (B) Crescimento da satisfação dos clientes.
- (C) Melhoria na comunicação entre setores.
- (D) Redução da produtividade e bem-estar.

Questão 02

Segundo o texto "HIGIENE E PRODUTIVIDADE", qual é o principal fator que influencia a produtividade no ambiente de trabalho?

- (A) O uso de tecnologia moderna.
- (B) A flexibilidade no horário de trabalho.
- (C) A limpeza e a higiene do local.
- (D) A qualificação técnica dos colaboradores.

Questão 03

Qual é a principal função do método 5S mencionado no texto "HIGIENE E PRODUTIVIDADE"?

- (A) Organizar e manter a higiene no ambiente de trabalho.
- (B) Automatizar processos produtivos.
- (C) Controlar as finanças corporativas.
- (D) Ampliar o horário de funcionamento da empresa.

Questão 04

Por que ambientes limpos são considerados benéficos, segundo o texto "HIGIENE E PRODUTIVIDADE"?

- (A) Porque evitam a necessidade de manutenção.
- (B) Porque promovem saúde, segurança e motivação.
- (C) Porque melhoram a decoração do local.
- (D) Porque reduzem os custos com pessoal.

Questão 05

Qual é o papel dos colaboradores na manutenção da higiene, conforme o texto "HIGIENE E PRODUTIVIDADE"?

- (A) Realizar faxinas completas todos os dias.
- (B) Acompanhar os serviços da equipe de limpeza.
- (C) Adotar pequenas ações diárias de cuidado com o ambiente.
- (D) Cumprir tarefas específicas delegadas pela gerência.

O texto seguinte servirá de base para responder às questões de 6 a 10.

CULTURA LOCAL

A valorização da cultura local é o ato de reconhecer, preservar e promover as tradições, costumes, expressões artísticas e patrimônios culturais de uma comunidade. Isso fortalece a identidade do local e contribui para seu desenvolvimento social, econômico e turístico.

Valorizar a cultura é essencial para criar uma sociedade mais inclusiva e consciente de sua história. Ao manter vivas as tradições, reforça-se a autoestima da população e o sentimento de pertencimento, além de garantir a transmissão desses saberes às próximas gerações.

A cultura local também movimenta a economia, especialmente por meio do turismo cultural, que atrai visitantes, gera empregos e amplia a renda da comunidade.

Preservar o patrimônio cultural — tanto os bens materiais como monumentos e objetos, quanto os imateriais como festas e danças — mantém viva a memória coletiva e reforça a identidade local, promovendo o respeito à diversidade.

Esse processo também está ligado ao desenvolvimento sustentável, pois estimula a economia sem degradar o meio ambiente. O turismo cultural é um bom exemplo de atividade econômica de baixo impacto.

Quando a identidade cultural de uma comunidade é valorizada, seus moradores se sentem mais conectados ao lugar onde vivem. Isso fortalece os laços sociais e ajuda a construir uma sociedade mais justa, que respeita e celebra as diferenças.

Por Natanael Rocha, historiador.

Questão 06

Qual é o principal objetivo da valorização da cultura local, segundo o texto "CULTURA LOCAL"?

- (A) Impor práticas culturais regionais em outras localidades.
- (B) Substituir costumes antigos por expressões culturais modernas.
- (C) Reconhecer, preservar e promover as manifestações culturais de uma comunidade.
- (D) Garantir a criação de novas tradições culturais disruptivas, especialmente em comunidades de baixa renda.

Questão 07

Qual é uma consequência direta da preservação do patrimônio cultural, segundo o texto "CULTURA LOCAL"?

- (A) Redução do interesse pelas tradições antigas.
- (B) Substituição de bens materiais por imateriais.
- (C) Eliminação de diferenças culturais.
- (D) Fortalecimento da identidade local e respeito à diversidade.

Questão 08

Segundo o texto "CULTURA LOCAL", como a valorização da cultura local impacta os moradores?

- (A) Faz com que percam interesse pelo passado.
- (B) Aumenta a competição entre diferentes comunidades.
- (C) Fortalece o vínculo com o local de origem e os laços sociais.
- (D) Substitui a cultura tradicional por uma cultura globalizada.

Questão 09

De acordo com o texto "CULTURA LOCAL", por que a cultura local está relacionada ao desenvolvimento sustentável?

- (A) Porque substitui atividades culturais por industriais.
- (B) Porque elimina a necessidade de recursos naturais.
- (C) Porque gera renda sem causar danos ao meio ambiente.
- (D) Porque evita o crescimento econômico da região.

Questão 10

De que forma a valorização da cultura local contribui para o desenvolvimento econômico, segundo o texto "CULTURA LOCAL"?

- (A) Reduzindo a circulação de pessoas nas comunidades.
- (B) Estimulando o turismo cultural, gerando empregos e renda.
- (C) Automatizando as manifestações culturais para exportação.
- (D) Aumentando o consumo de produtos importados.

Questão 11

Júlia foi ao mercado e colocou 44 unidades de um produto, cada uma custando R\$ 3,50, em seu carrinho. Ao chegar ao caixa, percebeu que tinha apenas R\$ 100,00 disponíveis em seu cartão de crédito. Para conseguir pagar a compra com esse valor, quantas unidades ela precisará retirar do carrinho, ou seja, deixar de comprar?

- (A) 16.
- (B) 17.
- (C) 14.
- (D) 15.

Questão 12

Considere um pedaço de corda que mede X metros. Sabe-se que:

- 13 pedaços iguais a X, colocados em sequência, formam uma reta de 117 metros;
- 17 pedaços iguais a X, colocados em sequência, formam uma reta de 153 metros.

Com base nessas informações, quanto mediria uma reta formada por 21 pedaços iguais a X?

- (A) 231 metros.
- (B) 189 metros.
- (C) 243 metros.
- (D) 210 metros.

Questão 13

Em um campeonato com 32 competidores, após a 1ª rodada, metade dos atletas são eliminados, e a cada nova rodada, a metade dos competidores da rodada anterior continua na disputa. Considerando esse processo de eliminação pela metade a cada rodada, quantas rodadas serão necessárias até que reste apenas 1 competidor como vencedor?

- (A) 9 rodadas.
- (B) 5 rodadas.
- (C) 3 rodadas.
- (D) 7 rodadas.

Questão 14

Uma loja possui 555 unidades de um produto em seu estoque. No 1º dia, foram vendidas 17 unidades; no 2º dia, 36 unidades; no 3º dia, 41 unidades; e no 4º dia, 9 unidades. Considerando essas vendas, quantas unidades restaram no estoque ao final do 4º dia?

- (A) 455.
- (B) 462.
- (C) 452.
- (D) 448.

Questão 15

Antônio é cozinheiro e utilizou uma balança de precisão para pesar a quantidade de sal que tem em um recipiente. Ele verificou que possui 496 gramas de sal. Considerando que cada receita utiliza exatamente 16 gramas de sal, quantas receitas completas Antônio pode preparar com essa quantidade de sal?

- (A) 30 receitas.
- (B) 33 receitas.
- (C) 31 receitas.
- (D) 32 receitas.

Questão 16

Maria escreveu 40 páginas de seu relatório em 5 horas e 20 minutos. Suponha que ela tenha levado o mesmo tempo para escrever cada uma das páginas e lembre-se que cada hora compreende 60 minutos. Considerando o tempo total em minutos, quanto tempo ela levou para escrever uma única página?

- (A) 12 minutos.
- (B) 8 minutos.
- (C) 10 minutos.
- (D) 5 minutos.

Questão 17

Um electricista possui um fio de cobre com 6 metros e 30 centímetros de comprimento. Ele precisa cortar esse fio em 14 partes iguais. Sabendo que 1 metro equivale a 100 centímetros, qual será o comprimento de cada pedaço de fio?

- (A) 42 cm.
- (B) 47,5 cm.
- (C) 46,8 cm.
- (D) 45 cm.

Questão 18

Clara tem o dobro da idade de Pedro, e José possui o triplo da idade de Clara. Sabendo que Pedro tem 13 anos, qual é a idade de Clara e de José, respectivamente?

- (A) 24 e 72.
- (B) 25 e 75.
- (C) 23 e 69.
- (D) 26 e 78.

Questão 19

João foi ao mercado e fez as seguintes compras:

- 5 laranjas, ao preço de R\$ 3,15 cada;
- 11 mangas, ao preço de R\$ 2,45 cada;
- 4 caixas de leite, ao preço de R\$ 8,39 cada.

Considerando esses preços, quanto João gastou no total com essas compras?

- (A) R\$ 81,40.
- (B) R\$ 79,90.
- (C) R\$ 74,80.
- (D) R\$ 76,26.

Questão 20

Rosa comprou 17 unidades de um refrigerante, e cada unidade custava R\$ 7,55. Quanto Rosa pagou, no total, por essa compra?

- (A) R\$ 127,85.
- (B) R\$ 128,35.
- (C) R\$ 130,35.
- (D) R\$ 129,45.

Conhecimentos Específicos

Questão 21

É fundamental que os procedimentos de limpeza e desinfecção de superfícies em locais de trabalho sigam normas técnicas rigorosas, a fim de garantir ambientes seguros tanto para os profissionais quanto para os usuários dos serviços públicos. Nesse contexto, com base nos princípios básicos que regem a higienização adequada desses ambientes, assinale a alternativa CORRETA:

- (A) A Anvisa autoriza o uso de produtos de limpeza caseiros em ambientes de trabalho e entidades públicas desde que utilizados com luvas.
- (B) O uso de Equipamentos de Proteção Individual (EPI) é opcional, sendo exigido apenas em situações com risco químico evidente.
- (C) O uso de desinfetantes deve ser indiscriminado em todas as superfícies, independentemente da presença de matéria orgânica.
- (D) É obrigatório que todos os produtos saneantes utilizados estejam registrados ou notificados na Anvisa, garantindo segurança e eficácia.

Questão 22

Em relação às boas práticas no recolhimento e

transporte de resíduos por profissionais de limpeza em ambientes institucionais, assinale a alternativa **CORRETA**:

- (A) É permitido que os sacos de resíduos sejam arrastados, desde que o piso esteja limpo e o percurso seja curto.
- (B) Os sacos de resíduos devem ser recolhidos apenas quando estiverem completamente cheios, para evitar desperdício de material.
- (C) Os resíduos podem ser transportados em qualquer carrinho disponível, desde que não apresentem vazamentos.
- (D) O recolhimento dos resíduos deve ser realizado sempre que necessário, evitando transbordamento, e o transporte deve ocorrer em carros próprios com tampa fechada, sem contato direto com o corpo do profissional.

Questão 23

Com base nas boas práticas para o uso de produtos saneantes por profissionais de limpeza em ambientes institucionais, assinale a alternativa **CORRETA**:

- (A) Os produtos utilizados na limpeza devem estar rotulados, dentro do prazo de validade e ser preparados apenas para uso imediato.
- (B) Os desinfetantes devem ser utilizados em todas as rotinas de limpeza, independentemente da presença de matéria orgânica.
- (C) As soluções de limpeza podem ser armazenadas por tempo indeterminado, desde que estejam em recipientes fechados e fora do alcance de crianças.
- (D) É permitido misturar diferentes produtos saneantes para potencializar sua ação, desde que o local esteja bem ventilado.

Questão 24

Considerando os princípios de responsabilidade ambiental na organização e no desempenho das rotinas de limpeza, assinale a alternativa **CORRETA**:

- (A) O uso excessivo de água e energia durante a limpeza é sempre justificável, desde que se utilize produtos biodegradáveis.
- (B) Os resíduos poluidores, como pilhas e lâmpadas fluorescentes, podem ser descartados com o lixo comum se estiverem sem uso.
- (C) O profissional de limpeza deve colaborar com a preservação ambiental, adotando práticas de uso racional de recursos e fazendo a segregação adequada de resíduos poluentes.
- (D) A responsabilidade pela separação de resíduos perigosos cabe exclusivamente ao setor de gestão ambiental da instituição, nunca ao profissional de limpeza.

Questão 25

Com base nos princípios básicos para a limpeza e desinfecção de superfícies em locais de trabalho, especialmente quanto ao uso e manutenção de equipamentos e à organização do ambiente durante a limpeza, assinale a alternativa **CORRETA**:

- (A) É obrigatório sinalizar a área em limpeza, mantendo sempre um lado do corredor livre para circulação de pessoas, além de manter os materiais organizados para evitar acidentes.
- (B) Os discos das enceradeiras devem ser armazenados ainda úmidos em sacos plásticos para evitar contato com poeiras e contaminantes.
- (C) Durante a limpeza de corredores, deve-se prioritariamente interditar por completo o local para impedir o fluxo de pessoas e agilizar o processo.
- (D) A higienização dos equipamentos utilizados na limpeza, como enceradeiras, deve ser feita mensalmente, desde que não apresentem acúmulo de sujeira.

Questão 26

Qual das alternativas a seguir representa a forma mais eficiente de organizar rotinas de limpeza, visando garantir a eficácia das atividades e a disponibilidade de recursos?

- (A) As atividades de limpeza devem ser organizadas no início de cada expediente, sendo os materiais e produtos verificados minutos antes da execução.
- (B) Para reduzir custos, o profissional de limpeza deve utilizar os mesmos materiais (como panos, vassouras e baldes) em diferentes ambientes sem interrupção.
- (C) Deve-se utilizar a menor quantidade possível de desinfetantes e produtos de limpeza, priorizando a economia financeira em detrimento da higienização.
- (D) As atividades de limpeza devem ser planejadas com antecedência mínima semanal, e a verificação da disponibilidade de materiais e produtos de limpeza deve ser feita previamente.

Questão 27

Com base nos princípios básicos para a limpeza e desinfecção de superfícies em locais de trabalho, assinale a alternativa **CORRETA**:

- (A) A adoção de práticas como a higienização frequente das mãos e a ausência de adornos corporais contribui para a segurança e eficácia das ações de limpeza.
- (B) A higienização das mãos é recomendada apenas após a finalização da limpeza de cada ambiente.
- (C) O uso de adornos é permitido durante o trabalho com limpeza e desinfecção de superfícies, desde que sejam feitos de material lavável e que possa ser desinfetado.

(D) No trabalho com limpeza e desinfecção de superfícies, é necessário manter os cabelos presos e unhas limpas e aparadas, sendo permitido o uso de esmalte colorido.

Questão 28

Considerando os princípios básicos para a limpeza e desinfecção de superfícies em locais de trabalho, assinale a alternativa CORRETA:

- (A) É recomendável o compartilhamento de kits de limpeza entre setores diferentes, desde que os materiais estejam limpos e armazenados em local seco.
- (B) Em casos de pisos com resíduos orgânicos e sujidades muito aderidas, recomenda-se o uso da técnica de varrição a seco para a limpeza, prioritariamente.
- (C) A verificação da quantidade de produtos de higiene, como sabonete e papel toalha, não é de responsabilidade da equipe de limpeza.
- (D) O sucesso das ações de limpeza e desinfecção está diretamente relacionado à disponibilidade adequada de materiais, à higienização correta dos equipamentos de trabalho e à exclusividade de kits em áreas de muita contaminação.

Questão 29

Com base nos princípios básicos para a limpeza e desinfecção de superfícies, assinale a alternativa CORRETA:

- (A) A varredura úmida deve ser evitada em ambientes hospitalares, em escolas e em escritórios, pois promove maior umidade e proliferação de fungos.
- (B) A varredura a seco é recomendada para facilitar a remoção de sujeiras grossas e reduzir o tempo de limpeza nos serviços de saúde, em instituições de ensino com crianças pequenas e em escritórios.
- (C) A utilização de mops e panos secos é suficiente para garantir a limpeza adequada das superfícies em qualquer local de trabalho, independentemente do tipo de sujidade que possa haver ali.
- (D) A técnica recomendada para limpeza de pisos inclui varredura úmida, ensaboar, enxaguar e secar, evitando a dispersão de microrganismos.

Questão 30

Considerando as boas práticas sobre limpeza e desinfecção de superfícies no ambiente de trabalho, assinale a alternativa CORRETA:

- (A) A limpeza de superfícies tem impacto estético apenas, não estando relacionada ao controle de infecções no ambiente de trabalho.
- (B) O serviço de limpeza e desinfecção de superfícies tem como único objetivo a esterilização completa de todos os objetos e superfícies no ambiente de trabalho.

(C) Manter o ambiente de trabalho limpo não interfere na saúde dos profissionais, pois as infecções são transmitidas apenas por contato direto com pessoas infectadas.

(D) A desinfecção de superfícies é uma medida que contribui para a redução da carga de contaminação em móveis e objetos no ambiente de trabalho.

Questão 31



Sobre as máquinas de lavar pisos (como a representada acima, obtida no site www.karcher.com.br), assinale a alternativa CORRETA:

- (A) Essas máquinas realizam apenas a esfregação do piso, sendo necessária uma máquina adicional para a lavagem e a secagem.
- (B) As máquinas de lavar pisos permitem a lavagem eficiente de áreas de diferentes tamanhos e realizam várias etapas da limpeza em uma única operação.
- (C) Para serem utilizadas, as máquinas lavadoras de pisos exigem a retirada de todo o mobiliário e a interrupção completa do tráfego no local.
- (D) As máquinas lavadoras de pisos são indicadas apenas para grandes áreas e não podem ser usadas em locais com tráfego intenso.

Questão 32

Sobre a reciclagem de metais, analise as afirmativas a seguir e assinale a alternativa CORRETA:

- (A) A principal desvantagem da reciclagem de metais é a grande quantidade de resíduos sólidos gerados no processo.
- (B) A reciclagem de metais é limitada, pois após poucas reutilizações, os metais perdem suas propriedades físicas e químicas.
- (C) A produção de metais a partir da matéria-prima virgem consome menos energia do que o processo de reciclagem.
- (D) A reciclagem de metais reduz significativamente o consumo de energia, as emissões poluentes e a geração de resíduos sólidos.

Questão 33

Em relação à elaboração de um cronograma de limpeza e higienização em uma cozinha institucional, assinale a alternativa que apresenta uma informação de pouca relevância para ser incluída nesse tipo de planejamento:

- (A) Os nomes dos responsáveis pela limpeza de cada área da cozinha e as datas correspondentes.
- (B) As datas previstas para a realização de cada atividade de higienização.
- (C) O responsável por cada atividade de limpeza.
- (D) Os custos detalhados de compra de cada material de limpeza.

Questão 34

Sobre os principais produtos utilizados na desinfecção de superfícies e na limpeza e higienização de banheiros e cozinhas, assinale a alternativa CORRETA:

- (A) O álcool etílico e o isopropílico são desinfetantes de uso exclusivo em superfícies de aço contaminadas por poeira ou resíduos secos.
- (B) O álcool etílico e o isopropílico são bactericidas eficazes apenas quando diluídos em grandes volumes de água, sendo indicados apenas para lavagem de mãos.
- (C) O álcool etílico e o isopropílico são utilizados principalmente para desinfecção de materiais metálicos (como talheres ou panelas), sendo contraindicados para superfícies como mobiliários.
- (D) O álcool etílico e o isopropílico são indicados para desinfecção de superfícies com contenham microrganismos potencialmente prejudiciais ao ser humano.

Questão 35

Sobre o uso de aspiradores de pó, de líquidos e aspiradores multifuncionais nos serviços de limpeza, assinale a alternativa CORRETA:

- (A) O mesmo aspirador pode ser utilizado continuamente para pó e líquidos, sem necessidade de manutenção ou trocas entre os usos.
- (B) Para utilizar corretamente o aspirador em ambas as funções (pó e líquido), é necessário trocar o filtro após aspirar pó e secar o equipamento após aspirar líquidos.
- (C) A escolha do aspirador deve basear-se apenas no custo-benefício, independentemente das necessidades do serviço.
- (D) É recomendável que o profissional de limpeza possua apenas um aspirador multifuncional para simplificar o processo de limpeza e, assim, não precisar realizar manutenção ou trocas.

Questão 36

Sobre os impactos e benefícios relacionados à reciclagem de plásticos, assinale a alternativa CORRETA:

- (A) A reciclagem de plásticos contribui para a economia de energia e ajuda a reduzir os impactos ambientais causados pelo acúmulo e descarte inadequado desses materiais.
- (B) O descarte indevido de plásticos não causa impactos significativos na vida aquática, desde que o material seja leve e flutuante.
- (C) A principal vantagem ambiental da reciclagem de plásticos está na sua rápida degradação, o que reduz o acúmulo e o volume em aterros sanitários.
- (D) A reciclagem de plástico é pouco eficiente, pois a matéria-prima virgem é sempre mais econômica e ambientalmente segura.

Questão 37

Sobre a reciclagem do vidro, assinale a alternativa CORRETA:

- (A) Os cacos de vidro reciclado podem substituir integralmente o vidro virgem no processo de produção de novas embalagens, sem perda de qualidade.
- (B) A reciclagem do vidro é limitada, pois o material reciclado não pode ser reutilizado para embalagens alimentícias.
- (C) A principal desvantagem da reciclagem do vidro é o alto consumo de energia em comparação à produção a partir da matéria-prima virgem.
- (D) O vidro é um material degradável, por isso sua presença na natureza não representa riscos ambientais a longo prazo.

Questão 38

Com relação à organização das rotinas de limpeza em uma instituição, assinale a alternativa que apresenta uma ferramenta de gestão eficaz para planejar e controlar prazos, registrar datas de atividades e eventos, identificar os responsáveis pelas tarefas e facilitar a programação das ações de limpeza em cada setor:

- (A) Organograma.
- (B) Fluxograma.
- (C) Lista de verificação (*checklist*).
- (D) Cronograma.

Questão 39

Assinale a alternativa que representa uma prática adequada e que contribui positivamente para a reciclagem em uma instituição pública:

- (A) Recolher todos os resíduos em um único saco de lixo e, em seguida, misturá-los antes de encaminhá-los ao lixão.
- (B) Depositar os resíduos no jardim da instituição e cobri-los com terra, aguardando que todos se decomponham naturalmente.
- (C) Destinar os resíduos úmidos para a reciclagem e os resíduos secos para o aterro sanitário.
- (D) Separar os resíduos por tipo — como plástico, papel, metais e resíduos orgânicos — e destiná-los corretamente aos serviços de reciclagem.

Questão 40

Sobre os equipamentos utilizados na limpeza de superfícies e o uso de conjunto MOP, assinale a alternativa CORRETA:

- (A) Panos utilizados na limpeza de pisos e mobílias devem ser compartilhados entre diferentes setores, desde que em dias distintos.
- (B) Baldes utilizados na limpeza devem ser sempre metálicos para evitar contaminação e facilitar a higienização.
- (C) A água do enxágue do MOP pode ser considerada limpa enquanto estiver com aparência clara e sem odor, inclusive após o primeiro enxágue.
- (D) Os panos de limpeza devem ser separados por tipo de superfície (móvel, piso e parede), exclusivos por setor e estar sempre limpos e alvejados.

RASCUNHO

NÃO DESTAQUE