

EDITAL Nº 001/2025 DO CONCURSO PÚBLICO PARA CARGOS DE NÍVEIS FUNDAMENTAL, MÉDIO, TÉCNICO E SUPERIOR

MUNICÍPIO DE JAPARATINGA (AL)

NÍVEL FUNDAMENTAL (DOMINGO)

COVEIRO

MANHÃ

Atenção: Fraudar ou tentar fraudar Concursos Públicos é Crime previsto no art. 311-A do Código Penal.

**ORIENTAÇÕES IMPORTANTES AO CANDIDATO:**

**1. Conferência de documentos:**

- ✓ Verifique seu nome, número do documento e número de inscrição em todos os materiais entregues.
- ✓ Confira o Caderno de Questões quanto a falhas de impressão ou numeração.

**2. Cumprimento das normas:**

- ✓ O descumprimento de qualquer regra constante no Edital, Caderno de Questões ou Folha de Respostas poderá acarretar a eliminação do candidato.

**3. Folha de Respostas:**

- ✓ É o único documento válido para avaliação.
- ✓ Preencha corretamente o campo da assinatura.
- ✓ Assinale apenas uma alternativa por item.
- ✓ Utilize apenas caneta esferográfica azul ou preta.
- ✓ Devolva a Folha de Respostas preenchida e assinada ao fiscal.

**4. Divulgação de provas e gabaritos:**

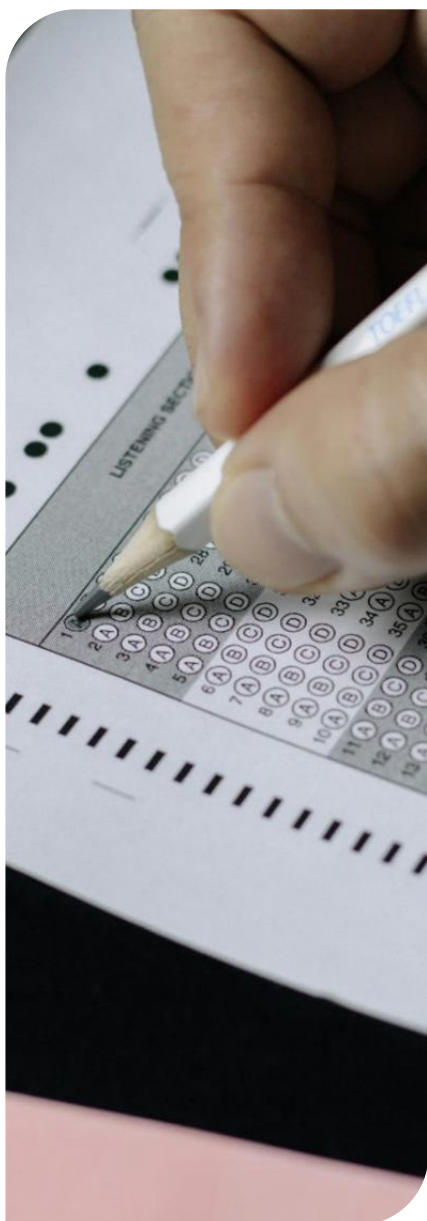
- ✓ Estarão disponíveis no site do Instituto IGEDUC ([www.igeduc.org.br](http://www.igeduc.org.br)), conforme o Edital.

**5. Condutas proibidas:**

- ✓ Manusear o Caderno de Questões antes do horário oficial.
- ✓ Comunicar-se com outros candidatos durante a prova.
- ✓ Usar aparelhos eletrônicos de qualquer tipo.
- ✓ Anotar o gabarito fora da Folha de Respostas.

**6. Exceto quando o enunciado da questão determinar o contrário, considere as seguintes regras:**

- ✓ As questões de Língua Portuguesa devem ser respondidas conforme a norma culta vigente à época da aplicação da prova; as de informática, com base na versão mais atualizada dos softwares mencionados na mesma data; e as de legislação, considerando a versão vigente e mais atual de cada lei.



Este caderno foi feito para ser útil e reciclado. Descarte corretamente e ajude o planeta.



## Conhecimentos Gerais

O texto seguinte servirá de base para responder às questões de 1 a 5.

### HIGIENE E PRODUTIVIDADE

O desempenho dos profissionais é influenciado por fatores como temperatura, organização, ruído, espaço e, principalmente, limpeza e higiene no ambiente de trabalho. Esses aspectos impactam diretamente a saúde, o bem-estar e a produtividade da equipe. Após a pandemia da COVID-19, a importância da higiene ficou ainda mais evidente.

Ambientes limpos promovem saúde física, bem-estar emocional, motivação e segurança. Segundo alguns psicólogos, atender às necessidades básicas, como higiene, é essencial para a produtividade. A limpeza também previne acidentes, preserva equipamentos e melhora o ambiente organizacional.

A falta de higiene pode causar doenças, queda na qualidade de vida, desmotivação, baixa produtividade, desgaste de equipamentos e até prejuízo à imagem da empresa. Ambientes desorganizados geram desconforto e reduzem o desempenho.

A manutenção da limpeza é responsabilidade de todos. Pequenas atitudes diárias fazem diferença. Nesse sentido, o método 5S é uma ferramenta eficaz para organizar e manter a higiene nos espaços corporativos, contribuindo para melhores resultados e um ambiente de trabalho mais saudável.

Por Profª. Maria Rosa Machado, MSc.

### Questão 01

Qual é o papel dos colaboradores na manutenção da higiene, conforme o texto "HIGIENE E PRODUTIVIDADE"?

- (A) Adotar pequenas ações diárias de cuidado com o ambiente.
- (B) Acompanhar os serviços da equipe de limpeza.
- (C) Realizar faxinas completas todos os dias.
- (D) Cumprir tarefas específicas delegadas pela gerência.

### Questão 02

De acordo com o texto "HIGIENE E PRODUTIVIDADE", qual é uma consequência direta da falta de higiene no ambiente de trabalho?

- (A) Aumento das oportunidades de promoção.
- (B) Crescimento da satisfação dos clientes.
- (C) Redução da produtividade e bem-estar.
- (D) Melhoria na comunicação entre setores.

### Questão 03

Por que ambientes limpos são considerados

benéficos, segundo o texto "HIGIENE E PRODUTIVIDADE"?

- (A) Porque promovem saúde, segurança e motivação.
- (B) Porque reduzem os custos com pessoal.
- (C) Porque melhoram a decoração do local.
- (D) Porque evitam a necessidade de manutenção.

### Questão 04

Qual é a principal função do método 5S mencionado no texto "HIGIENE E PRODUTIVIDADE"?

- (A) Ampliar o horário de funcionamento da empresa.
- (B) Automatizar processos produtivos.
- (C) Controlar as finanças corporativas.
- (D) Organizar e manter a higiene no ambiente de trabalho.

### Questão 05

Segundo o texto "HIGIENE E PRODUTIVIDADE", qual é o principal fator que influencia a produtividade no ambiente de trabalho?

- (A) A flexibilidade no horário de trabalho.
- (B) A qualificação técnica dos colaboradores.
- (C) O uso de tecnologia moderna.
- (D) A limpeza e a higiene do local.

O texto seguinte servirá de base para responder às questões de 6 a 10.

### CULTURA LOCAL

A valorização da cultura local é o ato de reconhecer, preservar e promover as tradições, costumes, expressões artísticas e patrimônios culturais de uma comunidade. Isso fortalece a identidade do local e contribui para seu desenvolvimento social, econômico e turístico.

Valorizar a cultura é essencial para criar uma sociedade mais inclusiva e consciente de sua história. Ao manter vivas as tradições, reforça-se a autoestima da população e o sentimento de pertencimento, além de garantir a transmissão desses saberes às próximas gerações.

A cultura local também movimenta a economia, especialmente por meio do turismo cultural, que atrai visitantes, gera empregos e amplia a renda da comunidade.

Preservar o patrimônio cultural — tanto os bens materiais como monumentos e objetos, quanto os imateriais como festas e danças — mantém viva a memória coletiva e reforça a identidade local, promovendo o respeito à diversidade.

Esse processo também está ligado ao desenvolvimento sustentável, pois estimula a economia sem degradar o meio ambiente. O turismo cultural é um bom exemplo de atividade econômica de baixo impacto.

Quando a identidade cultural de uma comunidade é valorizada, seus moradores se sentem mais conectados ao lugar onde vivem. Isso fortalece os laços sociais e ajuda a construir uma sociedade mais justa, que respeita e celebra as diferenças.

Por Natanael Rocha, historiador.

### Questão 06

**Segundo o texto "CULTURA LOCAL", como a valorização da cultura local impacta os moradores?**

- (A) Aumenta a competição entre diferentes comunidades.
- (B) Fortalece o vínculo com o local de origem e os laços sociais.
- (C) Faz com que percam interesse pelo passado.
- (D) Substitui a cultura tradicional por uma cultura globalizada.

### Questão 07

**Qual é uma consequência direta da preservação do patrimônio cultural, segundo o texto "CULTURA LOCAL"?**

- (A) Substituição de bens materiais por imateriais.
- (B) Redução do interesse pelas tradições antigas.
- (C) Fortalecimento da identidade local e respeito à diversidade.
- (D) Eliminação de diferenças culturais.

### Questão 08

**Qual é o principal objetivo da valorização da cultura local, segundo o texto "CULTURA LOCAL"?**

- (A) Substituir costumes antigos por expressões culturais modernas.
- (B) Reconhecer, preservar e promover as manifestações culturais de uma comunidade.
- (C) Impor práticas culturais regionais em outras localidades.
- (D) Garantir a criação de novas tradições culturais disruptivas, especialmente em comunidades de baixa renda.

### Questão 09

**De que forma a valorização da cultura local contribui para o desenvolvimento econômico, segundo o texto "CULTURA LOCAL"?**

- (A) Automatizando as manifestações culturais para exportação.
- (B) Estimulando o turismo cultural, gerando empregos e renda.
- (C) Reduzindo a circulação de pessoas nas comunidades.
- (D) Aumentando o consumo de produtos importados.

### Questão 10

**De acordo com o texto "CULTURA LOCAL", por que a cultura local está relacionada ao desenvolvimento sustentável?**

- (A) Porque evita o crescimento econômico da região.
- (B) Porque gera renda sem causar danos ao meio ambiente.
- (C) Porque elimina a necessidade de recursos naturais.
- (D) Porque substitui atividades culturais por industriais.

### Questão 11

Antônio é cozinheiro e utilizou uma balança de precisão para pesar a quantidade de sal que tem em um recipiente. Ele verificou que possui 496 gramas de sal. Considerando que cada receita utiliza exatamente 16 gramas de sal, quantas receitas completas Antônio pode preparar com essa quantidade de sal?

- (A) 31 receitas.
- (B) 32 receitas.
- (C) 30 receitas.
- (D) 33 receitas.

### Questão 12

**Clara tem o dobro da idade de Pedro, e José possui o triplo da idade de Clara. Sabendo que Pedro tem 13 anos, qual é a idade de Clara e de José, respectivamente?**

- (A) 24 e 72.
- (B) 23 e 69.
- (C) 26 e 78.
- (D) 25 e 75.

### Questão 13

Em um campeonato com 32 competidores, após a 1ª rodada, metade dos atletas são eliminados, e a cada nova rodada, a metade dos competidores da rodada anterior continua na disputa. Considerando esse processo de eliminação pela metade a cada rodada, quantas rodadas serão necessárias até que reste apenas 1 competidor como vencedor?

- (A) 9 rodadas.
- (B) 5 rodadas.
- (C) 3 rodadas.
- (D) 7 rodadas.

### Questão 14

**Rosa comprou 17 unidades de um refrigerante, e cada unidade custava R\$ 7,55. Quanto Rosa pagou, no total, por essa compra?**

- (A) R\$ 130,35.
- (B) R\$ 127,85.

- (C) R\$ 128,35.
- (D) R\$ 129,45.

### Questão 15

Considere um pedaço de corda que mede X metros. Sabe-se que:

- 13 pedaços iguais a X, colocados em sequência, formam uma reta de 117 metros;
- 17 pedaços iguais a X, colocados em sequência, formam uma reta de 153 metros.

Com base nessas informações, quanto mediria uma reta formada por 21 pedaços iguais a X?

- (A) 231 metros.
- (B) 210 metros.
- (C) 189 metros.
- (D) 243 metros.

### Questão 16

Uma loja possui 555 unidades de um produto em seu estoque. No 1º dia, foram vendidas 17 unidades; no 2º dia, 36 unidades; no 3º dia, 41 unidades; e no 4º dia, 9 unidades. Considerando essas vendas, quantas unidades restaram no estoque ao final do 4º dia?

- (A) 462.
- (B) 455.
- (C) 448.
- (D) 452.

### Questão 17

Um electricista possui um fio de cobre com 6 metros e 30 centímetros de comprimento. Ele precisa cortar esse fio em 14 partes iguais. Sabendo que 1 metro equivale a 100 centímetros, qual será o comprimento de cada pedaço de fio?

- (A) 42 cm.
- (B) 46,8 cm.
- (C) 47,5 cm.
- (D) 45 cm.

### Questão 18

João foi ao mercado e fez as seguintes compras:

- 5 laranjas, ao preço de R\$ 3,15 cada;
- 11 mangas, ao preço de R\$ 2,45 cada;
- 4 caixas de leite, ao preço de R\$ 8,39 cada.

Considerando esses preços, quanto João gastou no total com essas compras?

- (A) R\$ 76,26.
- (B) R\$ 81,40.
- (C) R\$ 79,90.

- (D) R\$ 74,80.

### Questão 19

Maria escreveu 40 páginas de seu relatório em 5 horas e 20 minutos. Suponha que ela tenha levado o mesmo tempo para escrever cada uma das páginas e lembre-se que cada hora compreende 60 minutos. Considerando o tempo total em minutos, quanto tempo ela levou para escrever uma única página?

- (A) 12 minutos.
- (B) 8 minutos.
- (C) 10 minutos.
- (D) 5 minutos.

### Questão 20

Júlia foi ao mercado e colocou 44 unidades de um produto, cada uma custando R\$ 3,50, em seu carrinho. Ao chegar ao caixa, percebeu que tinha apenas R\$ 100,00 disponíveis em seu cartão de crédito. Para conseguir pagar a compra com esse valor, quantas unidades ela precisará retirar do carrinho, ou seja, deixar de comprar?

- (A) 15.
- (B) 14.
- (C) 16.
- (D) 17.

## Conhecimentos Específicos

---

### Questão 21

Com base nos princípios básicos para a limpeza e desinfecção de superfícies, assinale a alternativa CORRETA:

- (A) A varredura a seco é recomendada para facilitar a remoção de sujeiras grossas e reduzir o tempo de limpeza nos serviços de saúde, em instituições de ensino com crianças pequenas e em escritórios.
- (B) A varredura úmida deve ser evitada em ambientes hospitalares, em escolas e em escritórios, pois promove maior umidade e proliferação de fungos.
- (C) A utilização de mops e panos secos é suficiente para garantir a limpeza adequada das superfícies em qualquer local de trabalho, independentemente do tipo de sujidade que possa haver ali.
- (D) A técnica recomendada para limpeza de pisos inclui varredura úmida, ensaboar, enxaguar e secar, evitando a dispersão de microrganismos.

### Questão 22

Com base nas boas práticas para o uso de produtos saneantes por profissionais de limpeza em ambientes institucionais, assinale a alternativa CORRETA:

- (A) É permitido misturar diferentes produtos saneantes para potencializar sua ação, desde que o local esteja bem ventilado.
- (B) Os produtos utilizados na limpeza devem estar rotulados, dentro do prazo de validade e ser preparados apenas para uso imediato.
- (C) Os desinfetantes devem ser utilizados em todas as rotinas de limpeza, independentemente da presença de matéria orgânica.
- (D) As soluções de limpeza podem ser armazenadas por tempo indeterminado, desde que estejam em recipientes fechados e fora do alcance de crianças.

### Questão 23

Com base nos princípios básicos para a limpeza e desinfecção de superfícies em locais de trabalho, assinale a alternativa **CORRETA**:

- (A) A adoção de práticas como a higienização frequente das mãos e a ausência de adornos corporais contribui para a segurança e eficácia das ações de limpeza.
- (B) A higienização das mãos é recomendada apenas após a finalização da limpeza de cada ambiente.
- (C) O uso de adornos é permitido durante o trabalho com limpeza e desinfecção de superfícies, desde que sejam feitos de material lavável e que possa ser desinfetado.
- (D) No trabalho com limpeza e desinfecção de superfícies, é necessário manter os cabelos presos e unhas limpas e aparadas, sendo permitido o uso de esmalte colorido.

### Questão 24

Considerando os princípios básicos para a limpeza e desinfecção de superfícies em locais de trabalho, assinale a alternativa **CORRETA**:

- (A) Em casos de pisos com resíduos orgânicos e sujidades muito aderidas, recomenda-se o uso da técnica de varrição a seco para a limpeza, prioritariamente.
- (B) O sucesso das ações de limpeza e desinfecção está diretamente relacionado à disponibilidade adequada de materiais, à higienização correta dos equipamentos de trabalho e à exclusividade de kits em áreas de muita contaminação.
- (C) É recomendável o compartilhamento de kits de limpeza entre setores diferentes, desde que os materiais estejam limpos e armazenados em local seco.
- (D) A verificação da quantidade de produtos de higiene, como sabonete e papel toalha, não é de responsabilidade da equipe de limpeza.

### Questão 25

Qual das alternativas a seguir representa a forma mais eficiente de organizar rotinas de limpeza, visando

garantir a eficácia das atividades e a disponibilidade de recursos?

- (A) Para reduzir custos, o profissional de limpeza deve utilizar os mesmos materiais (como panos, vassouras e baldes) em diferentes ambientes sem interrupção.
- (B) Deve-se utilizar a menor quantidade possível de desinfetantes e produtos de limpeza, priorizando a economia financeira em detrimento da higienização.
- (C) As atividades de limpeza devem ser organizadas no início de cada expediente, sendo os materiais e produtos verificados minutos antes da execução.
- (D) As atividades de limpeza devem ser planejadas com antecedência mínima semanal, e a verificação da disponibilidade de materiais e produtos de limpeza deve ser feita previamente.

### Questão 26

Em relação às boas práticas no recolhimento e transporte de resíduos por profissionais de limpeza em ambientes institucionais, assinale a alternativa **CORRETA**:

- (A) É permitido que os sacos de resíduos sejam arrastados, desde que o piso esteja limpo e o percurso seja curto.
- (B) Os resíduos podem ser transportados em qualquer carrinho disponível, desde que não apresentem vazamentos.
- (C) O recolhimento dos resíduos deve ser realizado sempre que necessário, evitando transbordamento, e o transporte deve ocorrer em carros próprios com tampa fechada, sem contato direto com o corpo do profissional.
- (D) Os sacos de resíduos devem ser recolhidos apenas quando estiverem completamente cheios, para evitar desperdício de material.

### Questão 27

Com base nos princípios básicos para a limpeza e desinfecção de superfícies em locais de trabalho, especialmente quanto ao uso e manutenção de equipamentos e à organização do ambiente durante a limpeza, assinale a alternativa **CORRETA**:

- (A) É obrigatório sinalizar a área em limpeza, mantendo sempre um lado do corredor livre para circulação de pessoas, além de manter os materiais organizados para evitar acidentes.
- (B) A higienização dos equipamentos utilizados na limpeza, como enceradeiras, deve ser feita mensalmente, desde que não apresentem acúmulo de sujeira.
- (C) Os discos das enceradeiras devem ser armazenados ainda úmidos em sacos plásticos para evitar contato com poeiras e contaminantes.
- (D) Durante a limpeza de corredores, deve-se prioritariamente interditar por completo o local para impedir o fluxo de pessoas e agilizar o processo.

## Questão 28

É fundamental que os procedimentos de limpeza e desinfecção de superfícies em locais de trabalho sigam normas técnicas rigorosas, a fim de garantir ambientes seguros tanto para os profissionais quanto para os usuários dos serviços públicos. Nesse contexto, com base nos princípios básicos que regem a higienização adequada desses ambientes, assinale a alternativa **CORRETA**:

- (A) É obrigatório que todos os produtos saneantes utilizados estejam registrados ou notificados na Anvisa, garantindo segurança e eficácia.
- (B) O uso de Equipamentos de Proteção Individual (EPI) é opcional, sendo exigido apenas em situações com risco químico evidente.
- (C) O uso de desinfetantes deve ser indiscriminado em todas as superfícies, independentemente da presença de matéria orgânica.
- (D) A Anvisa autoriza o uso de produtos de limpeza caseiros em ambientes de trabalho e entidades públicas desde que utilizados com luvas.

## Questão 29

Considerando as boas práticas sobre limpeza e desinfecção de superfícies no ambiente de trabalho, assinale a alternativa **CORRETA**:

- (A) A desinfecção de superfícies é uma medida que contribui para a redução da carga de contaminação em móveis e objetos no ambiente de trabalho.
- (B) Manter o ambiente de trabalho limpo não interfere na saúde dos profissionais, pois as infecções são transmitidas apenas por contato direto com pessoas infectadas.
- (C) O serviço de limpeza e desinfecção de superfícies tem como único objetivo a esterilização completa de todos os objetos e superfícies no ambiente de trabalho.
- (D) A limpeza de superfícies tem impacto estético apenas, não estando relacionada ao controle de infecções no ambiente de trabalho.

## Questão 30

Considerando os princípios de responsabilidade ambiental na organização e no desempenho das rotinas de limpeza, assinale a alternativa **CORRETA**:

- (A) O profissional de limpeza deve colaborar com a preservação ambiental, adotando práticas de uso racional de recursos e fazendo a segregação adequada de resíduos poluentes.
- (B) O uso excessivo de água e energia durante a limpeza é sempre justificável, desde que se utilize produtos biodegradáveis.

- (C) A responsabilidade pela separação de resíduos perigosos cabe exclusivamente ao setor de gestão ambiental da instituição, nunca ao profissional de limpeza.
- (D) Os resíduos poluidores, como pilhas e lâmpadas fluorescentes, podem ser descartados com o lixo comum se estiverem sem uso.

## Questão 31

Assinale a alternativa que apresenta corretamente um benefício da infraestrutura adequada de iluminação e sinalização em um cemitério:

- (A) A iluminação adequada contribui para a segurança dos visitantes durante períodos de baixa luminosidade no cemitério.
- (B) A presença de iluminação e sinalização é opcional, já que os cemitérios funcionam exclusivamente durante o dia.
- (C) A sinalização substitui a necessidade de iluminação, pois mapas são suficientes para garantir a segurança dos visitantes à noite no cemitério.
- (D) A sinalização tem como principal função restringir o acesso de visitantes a determinadas áreas do cemitério.

## Questão 32

Em relação aos serviços complementares oferecidos nos cemitérios, assinale a alternativa que apresenta a resposta mais abrangente e **CORRETA**:

- (A) A presença de serviços administrativos é opcional em um cemitério, uma vez que a localização dos túmulos pode ser feita apenas por meio de mapas murais.
- (B) A manutenção e a administração são essenciais para garantir a organização, conservação e acessibilidade no cemitério.
- (C) Os serviços de manutenção servem apenas para podar árvores e cortar grama, não sendo responsáveis por reparos em estruturas.
- (D) O setor de registros e administração tem como única função supervisionar cerimônias religiosas e controlar o horário de visitas.

## Questão 33

Sobre o processo de exumação em cemitérios, assinale a alternativa **CORRETA**:

- (A) A abertura do túmulo pode ser feita por qualquer funcionário do cemitério, sem necessidade de seguir etapas específicas.
- (B) O procedimento de exumação exige atenção, cuidado e documentação detalhada, incluindo o destino dos restos mortais.
- (C) A exumação é uma etapa simples e não requer identificação dos restos mortais nem controle sobre o que será feito após a remoção.

- (D) A exumação deve ser feita com rapidez, dispensando registros formais, desde que os restos mortais sejam removidos com cuidado.

### Questão 34

**Sobre a organização dos processos de sepultamento e exumação em um cemitério, assinale a alternativa CORRETA:**

- (A) A realização de sepultamentos ou exumações simultâneos em locais próximos é recomendada para otimizar o uso do espaço e da equipe.
- (B) A comunicação com as famílias não interfere nos horários dos sepultamentos ou exumações, pois esses são definidos exclusivamente pela administração do cemitério.
- (C) O agendamento prévio é fundamental para evitar conflitos de horários e assegurar que os recursos necessários estejam disponíveis para o sepultamento ou exumação.
- (D) A presença de equipamentos e mão de obra é desejável, mas não essencial para a execução adequada dos sepultamentos e exumações.

### Questão 35

**Em relação aos procedimentos que envolvem o trabalho em cemitérios e a realização de sepultamentos, assinale a alternativa CORRETA:**

- (A) A preparação do local do sepultamento inclui apenas a abertura da cova, não sendo necessária a verificação do espaço selecionado.
- (B) O sepultamento deve ser realizado de forma padronizada, sem considerar cerimônias ou rituais específicos das famílias.
- (C) O cemitério deve garantir espaço e privacidade adequados para a realização de cerimônias, respeitando as crenças da família.
- (D) A finalização do sepultamento não exige registro, apenas o fechamento da cova e limpeza da área.

### Questão 36

**Em relação aos serviços complementares oferecidos nos cemitérios, assinale a alternativa que apresenta a resposta mais CORRETA e abrangente:**

- (A) Salas de velório e espaços de meditação servem unicamente para fins religiosos, sendo desnecessários em cemitérios públicos.
- (B) Os espaços de oração ou meditação são obrigatórios em todos os cemitérios, independentemente da cultura local.
- (C) As salas de velório e os espaços de reflexão oferecem conforto e dignidade às famílias, respeitando diferentes crenças e tradições.

- (D) A função das salas de velório é apenas administrativa, pois são destinadas ao armazenamento temporário dos corpos antes do sepultamento.

### Questão 37

**Em relação ao processo de exumação em cemitérios, assinale a alternativa CORRETA:**

- (A) Antes da exumação, é necessário obter todas as permissões legais e documentações, garantindo um processo ético e dentro da lei.
- (B) Exumações são realizadas exclusivamente por motivos religiosos, não sendo permitidas em investigações ou solicitações legais.
- (C) A exumação pode ser realizada a qualquer momento, desde que os familiares estejam presentes no local.
- (D) A principal exigência para a exumação é a rapidez na execução, independentemente de autorizações legais.

### Questão 38

**Assinale a alternativa que descreve corretamente um elemento essencial da infraestrutura básica de um cemitério:**

- (A) A presença de um sistema de drenagem eficiente contribui para evitar acúmulos de água e problemas de saúde a eles relacionados.
- (B) A construção de capelas internas elimina a necessidade de drenagem e pavimentação das vias de acesso.
- (C) A instalação de jardins ornamentais, embora decorativa, substitui a necessidade de vias de acesso para veículos fúnebres.
- (D) A pavimentação das vias do cemitério é opcional, desde que haja boa iluminação em todo o cemitério.

### Questão 39

**Assinale a alternativa que apresenta corretamente uma diretriz essencial para a organização de sepultamentos e exumações em um cemitério:**

- (A) O respeito, o cuidado e a eficiência são fatores secundários, sendo a prioridade sempre a rapidez na realização dos sepultamentos.
- (B) A gestão do tempo é um aspecto essencial para que os sepultamentos e exumações ocorram de forma organizada e com respeito às famílias.
- (C) A exumação pode ser realizada de forma imediata a qualquer momento, desde que solicitada pela administração do cemitério.
- (D) O sepultamento é um procedimento simples, que não requer planejamento ou atenção especial por parte da equipe do cemitério.

### Questão 40

**Assinale a alternativa que descreve corretamente**

**uma das classificações de cemitérios conforme sua estrutura e forma de sepultamento:**

- (A) O cemitério vertical é uma edificação com compartimentos em um ou mais andares, destinados ao sepultamento.
- (B) O cemitério horizontal compreende exclusivamente as construções tumulares verticais, como gavetas e até construções com mais de um pavimento.
- (C) O cemitério parque ou jardim é caracterizado por grandes construções tumulares e mausoléus verticais que se destacam sobre o terreno.
- (D) Cemitério é o nome utilizado apenas para áreas urbanas destinadas à cremação de corpos humanos.

# RASCUNHO

NÃO DESTAQUE