

EDITAL Nº 001/2025 DO CONCURSO PÚBLICO PARA CARGOS DE NÍVEIS FUNDAMENTAL, MÉDIO, TÉCNICO E SUPERIOR

MUNICÍPIO DE JAPARATINGA (AL)

NÍVEL FUNDAMENTAL (DOMINGO)  
**AUXILIAR DE SERVIÇOS  
EDUCACIONAIS**

**MANHÃ**

Atenção: Fraudar ou tentar fraudar Concursos Públicos é Crime previsto no art. 311-A do Código Penal.

**ORIENTAÇÕES IMPORTANTES AO CANDIDATO:**

**1. Conferência de documentos:**

- ✓ Verifique seu nome, número do documento e número de inscrição em todos os materiais entregues.
- ✓ Confira o Caderno de Questões quanto a falhas de impressão ou numeração.

**2. Cumprimento das normas:**

- ✓ O descumprimento de qualquer regra constante no Edital, Caderno de Questões ou Folha de Respostas poderá acarretar a eliminação do candidato.

**3. Folha de Respostas:**

- ✓ É o único documento válido para avaliação.
- ✓ Preencha corretamente o campo da assinatura.
- ✓ Assinale apenas uma alternativa por item.
- ✓ Utilize apenas caneta esferográfica azul ou preta.
- ✓ Devolva a Folha de Respostas preenchida e assinada ao fiscal.

**4. Divulgação de provas e gabaritos:**

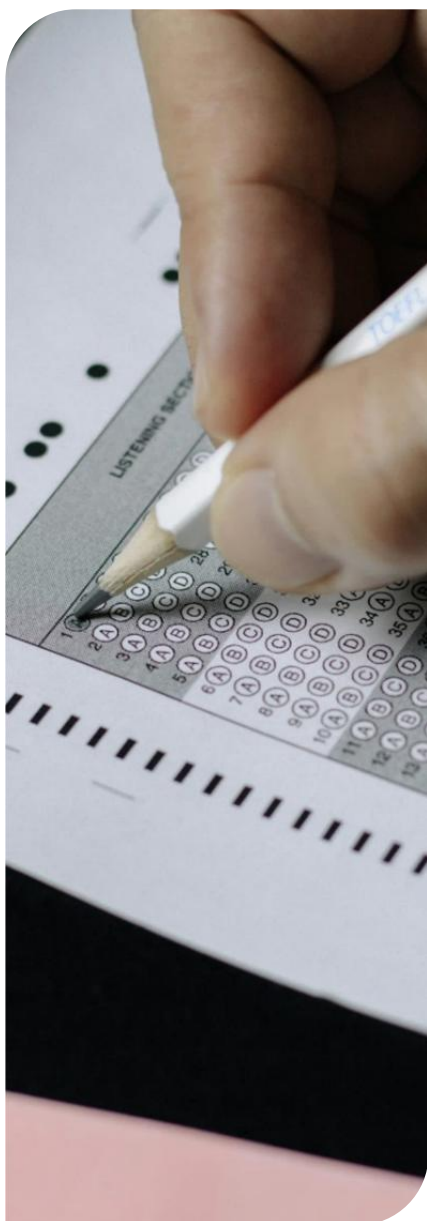
- ✓ Estarão disponíveis no site do Instituto IGEDUC ([www.igeduc.org.br](http://www.igeduc.org.br)), conforme o Edital.

**5. Condutas proibidas:**

- ✓ Manusear o Caderno de Questões antes do horário oficial.
- ✓ Comunicar-se com outros candidatos durante a prova.
- ✓ Usar aparelhos eletrônicos de qualquer tipo.
- ✓ Anotar o gabarito fora da Folha de Respostas.

**6. Exceto quando o enunciado da questão determinar o contrário, considere as seguintes regras:**

- ✓ As questões de Língua Portuguesa devem ser respondidas conforme a norma culta vigente à época da aplicação da prova; as de informática, com base na versão mais atualizada dos softwares mencionados na mesma data; e as de legislação, considerando a versão vigente e mais atual de cada lei.



Este caderno foi feito para ser útil e reciclado. Descarte corretamente e ajude o planeta.



## Conhecimentos Gerais

O texto seguinte servirá de base para responder às questões de 1 a 5.

### HIGIENE E PRODUTIVIDADE

O desempenho dos profissionais é influenciado por fatores como temperatura, organização, ruído, espaço e, principalmente, limpeza e higiene no ambiente de trabalho. Esses aspectos impactam diretamente a saúde, o bem-estar e a produtividade da equipe. Após a pandemia da COVID-19, a importância da higiene ficou ainda mais evidente.

Ambientes limpos promovem saúde física, bem-estar emocional, motivação e segurança. Segundo alguns psicólogos, atender às necessidades básicas, como higiene, é essencial para a produtividade. A limpeza também previne acidentes, preserva equipamentos e melhora o ambiente organizacional.

A falta de higiene pode causar doenças, queda na qualidade de vida, desmotivação, baixa produtividade, desgaste de equipamentos e até prejuízo à imagem da empresa. Ambientes desorganizados geram desconforto e reduzem o desempenho.

A manutenção da limpeza é responsabilidade de todos. Pequenas atitudes diárias fazem diferença. Nesse sentido, o método 5S é uma ferramenta eficaz para organizar e manter a higiene nos espaços corporativos, contribuindo para melhores resultados e um ambiente de trabalho mais saudável.

Por Profª. Maria Rosa Machado, MSc.

### Questão 01

Qual é o papel dos colaboradores na manutenção da higiene, conforme o texto "HIGIENE E PRODUTIVIDADE"?

- (A) Adotar pequenas ações diárias de cuidado com o ambiente.
- (B) Cumprir tarefas específicas delegadas pela gerência.
- (C) Acompanhar os serviços da equipe de limpeza.
- (D) Realizar faxinas completas todos os dias.

### Questão 02

Segundo o texto "HIGIENE E PRODUTIVIDADE", qual é o principal fator que influencia a produtividade no ambiente de trabalho?

- (A) O uso de tecnologia moderna.
- (B) A qualificação técnica dos colaboradores.
- (C) A limpeza e a higiene do local.
- (D) A flexibilidade no horário de trabalho.

### Questão 03

De acordo com o texto "HIGIENE E

PRODUTIVIDADE", qual é uma consequência direta da falta de higiene no ambiente de trabalho?

- (A) Melhoria na comunicação entre setores.
- (B) Aumento das oportunidades de promoção.
- (C) Redução da produtividade e bem-estar.
- (D) Crescimento da satisfação dos clientes.

### Questão 04

Por que ambientes limpos são considerados benéficos, segundo o texto "HIGIENE E PRODUTIVIDADE"?

- (A) Porque promovem saúde, segurança e motivação.
- (B) Porque evitam a necessidade de manutenção.
- (C) Porque reduzem os custos com pessoal.
- (D) Porque melhoram a decoração do local.

### Questão 05

Qual é a principal função do método 5S mencionado no texto "HIGIENE E PRODUTIVIDADE"?

- (A) Ampliar o horário de funcionamento da empresa.
- (B) Controlar as finanças corporativas.
- (C) Automatizar processos produtivos.
- (D) Organizar e manter a higiene no ambiente de trabalho.

O texto seguinte servirá de base para responder às questões de 6 a 10.

### CULTURA LOCAL

A valorização da cultura local é o ato de reconhecer, preservar e promover as tradições, costumes, expressões artísticas e patrimônios culturais de uma comunidade. Isso fortalece a identidade do local e contribui para seu desenvolvimento social, econômico e turístico.

Valorizar a cultura é essencial para criar uma sociedade mais inclusiva e consciente de sua história. Ao manter vivas as tradições, reforça-se a autoestima da população e o sentimento de pertencimento, além de garantir a transmissão desses saberes às próximas gerações.

A cultura local também movimenta a economia, especialmente por meio do turismo cultural, que atrai visitantes, gera empregos e amplia a renda da comunidade.

Preservar o patrimônio cultural — tanto os bens materiais como monumentos e objetos, quanto os imateriais como festas e danças — mantém viva a memória coletiva e reforça a identidade local, promovendo o respeito à diversidade.

Esse processo também está ligado ao desenvolvimento sustentável, pois estimula a economia sem degradar o meio ambiente. O turismo cultural é um bom exemplo de atividade econômica de baixo impacto.

Quando a identidade cultural de uma comunidade é valorizada, seus moradores se sentem mais conectados ao lugar onde vivem. Isso fortalece os laços sociais e ajuda a construir uma sociedade mais justa, que respeita e celebra as diferenças.

Por Natanael Rocha, historiador.

### Questão 06

**De que forma a valorização da cultura local contribui para o desenvolvimento econômico, segundo o texto "CULTURA LOCAL"?**

- (A) Aumentando o consumo de produtos importados.
- (B) Estimulando o turismo cultural, gerando empregos e renda.
- (C) Automatizando as manifestações culturais para exportação.
- (D) Reduzindo a circulação de pessoas nas comunidades.

### Questão 07

**Qual é uma consequência direta da preservação do patrimônio cultural, segundo o texto "CULTURA LOCAL"?**

- (A) Substituição de bens materiais por imateriais.
- (B) Eliminação de diferenças culturais.
- (C) Redução do interesse pelas tradições antigas.
- (D) Fortalecimento da identidade local e respeito à diversidade.

### Questão 08

**Qual é o principal objetivo da valorização da cultura local, segundo o texto "CULTURA LOCAL"?**

- (A) Reconhecer, preservar e promover as manifestações culturais de uma comunidade.
- (B) Substituir costumes antigos por expressões culturais modernas.
- (C) Impor práticas culturais regionais em outras localidades.
- (D) Garantir a criação de novas tradições culturais disruptivas, especialmente em comunidades de baixa renda.

### Questão 09

**De acordo com o texto "CULTURA LOCAL", por que a cultura local está relacionada ao desenvolvimento sustentável?**

- (A) Porque gera renda sem causar danos ao meio ambiente.
- (B) Porque elimina a necessidade de recursos naturais.
- (C) Porque evita o crescimento econômico da região.
- (D) Porque substitui atividades culturais por industriais.

### Questão 10

**Segundo o texto "CULTURA LOCAL", como a valorização da cultura local impacta os moradores?**

- (A) Fortalece o vínculo com o local de origem e os laços sociais.
- (B) Faz com que percam interesse pelo passado.
- (C) Substitui a cultura tradicional por uma cultura globalizada.
- (D) Aumenta a competição entre diferentes comunidades.

### Questão 11

Em um campeonato com 32 competidores, após a 1ª rodada, metade dos atletas são eliminados, e a cada nova rodada, a metade dos competidores da rodada anterior continua na disputa. Considerando esse processo de eliminação pela metade a cada rodada, quantas rodadas serão necessárias até que reste apenas 1 competidor como vencedor?

- (A) 9 rodadas.
- (B) 7 rodadas.
- (C) 3 rodadas.
- (D) 5 rodadas.

### Questão 12

**Uma loja possui 555 unidades de um produto em seu estoque. No 1º dia, foram vendidas 17 unidades; no 2º dia, 36 unidades; no 3º dia, 41 unidades; e no 4º dia, 9 unidades. Considerando essas vendas, quantas unidades restaram no estoque ao final do 4º dia?**

- (A) 448.
- (B) 455.
- (C) 462.
- (D) 452.

### Questão 13

**Um electricista possui um fio de cobre com 6 metros e 30 centímetros de comprimento. Ele precisa cortar esse fio em 14 partes iguais. Sabendo que 1 metro equivale a 100 centímetros, qual será o comprimento de cada pedaço de fio?**

- (A) 42 cm.
- (B) 45 cm.
- (C) 46,8 cm.
- (D) 47,5 cm.

### Questão 14

**Rosa comprou 17 unidades de um refrigerante, e cada unidade custava R\$ 7,55. Quanto Rosa pagou, no total, por essa compra?**

- (A) R\$ 129,45.

- (B) R\$ 130,35.
- (C) R\$ 128,35.
- (D) R\$ 127,85.

### Questão 15

Júlia foi ao mercado e colocou 44 unidades de um produto, cada uma custando R\$ 3,50, em seu carrinho. Ao chegar ao caixa, percebeu que tinha apenas R\$ 100,00 disponíveis em seu cartão de crédito. Para conseguir pagar a compra com esse valor, quantas unidades ela precisará retirar do carrinho, ou seja, deixar de comprar?

- (A) 16.
- (B) 17.
- (C) 14.
- (D) 15.

### Questão 16

João foi ao mercado e fez as seguintes compras:

- 5 laranjas, ao preço de R\$ 3,15 cada;
- 11 mangas, ao preço de R\$ 2,45 cada;
- 4 caixas de leite, ao preço de R\$ 8,39 cada.

Considerando esses preços, quanto João gastou no total com essas compras?

- (A) R\$ 79,90.
- (B) R\$ 81,40.
- (C) R\$ 74,80.
- (D) R\$ 76,26.

### Questão 17

Considere um pedaço de corda que mede X metros. Sabe-se que:

- 13 pedaços iguais a X, colocados em sequência, formam uma reta de 117 metros;
- 17 pedaços iguais a X, colocados em sequência, formam uma reta de 153 metros.

Com base nessas informações, quanto mediria uma reta formada por 21 pedaços iguais a X?

- (A) 243 metros.
- (B) 189 metros.
- (C) 210 metros.
- (D) 231 metros.

### Questão 18

Maria escreveu 40 páginas de seu relatório em 5 horas e 20 minutos. Suponha que ela tenha levado o mesmo tempo para escrever cada uma das páginas e lembre-se que cada hora compreende 60 minutos. Considerando o tempo total em minutos, quanto tempo ela levou para escrever uma única página?

- (A) 8 minutos.
- (B) 12 minutos.
- (C) 5 minutos.
- (D) 10 minutos.

### Questão 19

Antônio é cozinheiro e utilizou uma balança de precisão para pesar a quantidade de sal que tem em um recipiente. Ele verificou que possui 496 gramas de sal. Considerando que cada receita utiliza exatamente 16 gramas de sal, quantas receitas completas Antônio pode preparar com essa quantidade de sal?

- (A) 30 receitas.
- (B) 33 receitas.
- (C) 31 receitas.
- (D) 32 receitas.

### Questão 20

Clara tem o dobro da idade de Pedro, e José possui o triplo da idade de Clara. Sabendo que Pedro tem 13 anos, qual é a idade de Clara e de José, respectivamente?

- (A) 25 e 75.
- (B) 24 e 72.
- (C) 26 e 78.
- (D) 23 e 69.

## Conhecimentos Específicos

### Questão 21

Com base nos princípios básicos para a limpeza e desinfecção de superfícies, assinale a alternativa CORRETA:

- (A) A utilização de mops e panos secos é suficiente para garantir a limpeza adequada das superfícies em qualquer local de trabalho, independentemente do tipo de sujidade que possa haver ali.
- (B) A técnica recomendada para limpeza de pisos inclui varredura úmida, ensaboar, enxaguar e secar, evitando a dispersão de microrganismos.
- (C) A varredura úmida deve ser evitada em ambientes hospitalares, em escolas e em escritórios, pois promove maior umidade e proliferação de fungos.
- (D) A varredura a seco é recomendada para facilitar a remoção de sujeiras grossas e reduzir o tempo de limpeza nos serviços de saúde, em instituições de ensino com crianças pequenas e em escritórios.

### Questão 22

Em relação às boas práticas no recolhimento e transporte de resíduos por profissionais de limpeza em ambientes institucionais, assinale a alternativa CORRETA:

- (A) Os resíduos podem ser transportados em qualquer carrinho disponível, desde que não apresentem vazamentos.
- (B) É permitido que os sacos de resíduos sejam arrastados, desde que o piso esteja limpo e o percurso seja curto.
- (C) Os sacos de resíduos devem ser recolhidos apenas quando estiverem completamente cheios, para evitar desperdício de material.
- (D) O recolhimento dos resíduos deve ser realizado sempre que necessário, evitando transbordamento, e o transporte deve ocorrer em carros próprios com tampa fechada, sem contato direto com o corpo do profissional.

### Questão 23

Considerando os princípios de responsabilidade ambiental na organização e no desempenho das rotinas de limpeza, assinale a alternativa **CORRETA**:

- (A) A responsabilidade pela separação de resíduos perigosos cabe exclusivamente ao setor de gestão ambiental da instituição, nunca ao profissional de limpeza.
- (B) O profissional de limpeza deve colaborar com a preservação ambiental, adotando práticas de uso racional de recursos e fazendo a segregação adequada de resíduos poluentes.
- (C) O uso excessivo de água e energia durante a limpeza é sempre justificável, desde que se utilize produtos biodegradáveis.
- (D) Os resíduos poluidores, como pilhas e lâmpadas fluorescentes, podem ser descartados com o lixo comum se estiverem sem uso.

### Questão 24

Considerando as boas práticas sobre limpeza e desinfecção de superfícies no ambiente de trabalho, assinale a alternativa **CORRETA**:

- (A) A limpeza de superfícies tem impacto estético apenas, não estando relacionada ao controle de infecções no ambiente de trabalho.
- (B) O serviço de limpeza e desinfecção de superfícies tem como único objetivo a esterilização completa de todos os objetos e superfícies no ambiente de trabalho.
- (C) Manter o ambiente de trabalho limpo não interfere na saúde dos profissionais, pois as infecções são transmitidas apenas por contato direto com pessoas infectadas.
- (D) A desinfecção de superfícies é uma medida que contribui para a redução da carga de contaminação em móveis e objetos no ambiente de trabalho.

### Questão 25

Com base nos princípios básicos para a limpeza e desinfecção de superfícies em locais de trabalho,

especialmente quanto ao uso e manutenção de equipamentos e à organização do ambiente durante a limpeza, assinale a alternativa **CORRETA**:

- (A) É obrigatório sinalizar a área em limpeza, mantendo sempre um lado do corredor livre para circulação de pessoas, além de manter os materiais organizados para evitar acidentes.
- (B) Os discos das enceradeiras devem ser armazenados ainda úmidos em sacos plásticos para evitar contato com poeiras e contaminantes.
- (C) Durante a limpeza de corredores, deve-se prioritariamente interditar por completo o local para impedir o fluxo de pessoas e agilizar o processo.
- (D) A higienização dos equipamentos utilizados na limpeza, como enceradeiras, deve ser feita mensalmente, desde que não apresentem acúmulo de sujeira.

### Questão 26

Com base nas boas práticas para o uso de produtos saneantes por profissionais de limpeza em ambientes institucionais, assinale a alternativa **CORRETA**:

- (A) As soluções de limpeza podem ser armazenadas por tempo indeterminado, desde que estejam em recipientes fechados e fora do alcance de crianças.
- (B) Os produtos utilizados na limpeza devem estar rotulados, dentro do prazo de validade e ser preparados apenas para uso imediato.
- (C) Os desinfetantes devem ser utilizados em todas as rotinas de limpeza, independentemente da presença de matéria orgânica.
- (D) É permitido misturar diferentes produtos saneantes para potencializar sua ação, desde que o local esteja bem ventilado.

### Questão 27

Qual das alternativas a seguir representa a forma mais eficiente de organizar rotinas de limpeza, visando garantir a eficácia das atividades e a disponibilidade de recursos?

- (A) Para reduzir custos, o profissional de limpeza deve utilizar os mesmos materiais (como panos, vassouras e baldes) em diferentes ambientes sem interrupção.
- (B) As atividades de limpeza devem ser organizadas no início de cada expediente, sendo os materiais e produtos verificados minutos antes da execução.
- (C) Deve-se utilizar a menor quantidade possível de desinfetantes e produtos de limpeza, priorizando a economia financeira em detrimento da higienização.
- (D) As atividades de limpeza devem ser planejadas com antecedência mínima semanal, e a verificação da disponibilidade de materiais e produtos de limpeza deve ser feita previamente.

## Questão 28

É fundamental que os procedimentos de limpeza e desinfecção de superfícies em locais de trabalho sigam normas técnicas rigorosas, a fim de garantir ambientes seguros tanto para os profissionais quanto para os usuários dos serviços públicos. Nesse contexto, com base nos princípios básicos que regem a higienização adequada desses ambientes, assinale a alternativa CORRETA:

- (A) É obrigatório que todos os produtos saneantes utilizados estejam registrados ou notificados na Anvisa, garantindo segurança e eficácia.
- (B) O uso de Equipamentos de Proteção Individual (EPI) é opcional, sendo exigido apenas em situações com risco químico evidente.
- (C) O uso de desinfetantes deve ser indiscriminado em todas as superfícies, independentemente da presença de matéria orgânica.
- (D) A Anvisa autoriza o uso de produtos de limpeza caseiros em ambientes de trabalho e entidades públicas desde que utilizados com luvas.

## Questão 29

Considerando os princípios básicos para a limpeza e desinfecção de superfícies em locais de trabalho, assinale a alternativa CORRETA:

- (A) A verificação da quantidade de produtos de higiene, como sabonete e papel toalha, não é de responsabilidade da equipe de limpeza.
- (B) Em casos de pisos com resíduos orgânicos e sujidades muito aderidas, recomenda-se o uso da técnica de varrição a seco para a limpeza, prioritariamente.
- (C) O sucesso das ações de limpeza e desinfecção está diretamente relacionado à disponibilidade adequada de materiais, à higienização correta dos equipamentos de trabalho e à exclusividade de kits em áreas de muita contaminação.
- (D) É recomendável o compartilhamento de kits de limpeza entre setores diferentes, desde que os materiais estejam limpos e armazenados em local seco.

## Questão 30

Com base nos princípios básicos para a limpeza e desinfecção de superfícies em locais de trabalho, assinale a alternativa CORRETA:

- (A) O uso de adornos é permitido durante o trabalho com limpeza e desinfecção de superfícies, desde que sejam feitos de material lavável e que possa ser desinfetado.
- (B) A higienização das mãos é recomendada apenas após a finalização da limpeza de cada ambiente.

- (C) A adoção de práticas como a higienização frequente das mãos e a ausência de adornos corporais contribui para a segurança e eficácia das ações de limpeza.
- (D) No trabalho com limpeza e desinfecção de superfícies, é necessário manter os cabelos presos e unhas limpas e aparadas, sendo permitido o uso de esmalte colorido.

## Questão 31

Em relação à elaboração de um cronograma de limpeza e higienização em uma cozinha institucional, assinale a alternativa que apresenta uma informação de pouca relevância para ser incluída nesse tipo de planejamento:

- (A) Os custos detalhados de compra de cada material de limpeza.
- (B) O responsável por cada atividade de limpeza.
- (C) As datas previstas para a realização de cada atividade de higienização.
- (D) Os nomes dos responsáveis pela limpeza de cada área da cozinha e as datas correspondentes.

## Questão 32

Sobre o uso de aspiradores de pó, de líquidos e aspiradores multifuncionais nos serviços de limpeza, assinale a alternativa CORRETA:

- (A) Para utilizar corretamente o aspirador em ambas as funções (pó e líquido), é necessário trocar o filtro após aspirar pó e secar o equipamento após aspirar líquidos.
- (B) O mesmo aspirador pode ser utilizado continuamente para pó e líquidos, sem necessidade de manutenção ou trocas entre os usos.
- (C) A escolha do aspirador deve basear-se apenas no custo-benefício, independentemente das necessidades do serviço.
- (D) É recomendável que o profissional de limpeza possua apenas um aspirador multifuncional para simplificar o processo de limpeza e, assim, não precisar realizar manutenção ou trocas.

## Questão 33

Assinale a alternativa que representa uma prática adequada e que contribui positivamente para a reciclagem em uma instituição pública:

- (A) Recolher todos os resíduos em um único saco de lixo e, em seguida, misturá-los antes de encaminhá-los ao lixão.
- (B) Destinar os resíduos úmidos para a reciclagem e os resíduos secos para o aterro sanitário.
- (C) Separar os resíduos por tipo — como plástico, papel, metais e resíduos orgânicos — e destiná-los corretamente aos serviços de reciclagem.

- (D) Depositar os resíduos no jardim da instituição e cobri-los com terra, aguardando que todos se decomponham naturalmente.

### Questão 34

**Sobre os principais produtos utilizados na desinfecção de superfícies e na limpeza e higienização de banheiros e cozinhas, assinale a alternativa CORRETA:**

- (A) O álcool etílico e o isopropílico são bactericidas eficazes apenas quando diluídos em grandes volumes de água, sendo indicados apenas para lavagem de mãos.
- (B) O álcool etílico e o isopropílico são indicados para desinfecção de superfícies com contêmam microrganismos potencialmente prejudiciais ao ser humano.
- (C) O álcool etílico e o isopropílico são utilizados principalmente para desinfecção de materiais metálicos (como talheres ou panelas), sendo contraindicados para superfícies como mobiliários.
- (D) O álcool etílico e o isopropílico são desinfetantes de uso exclusivo em superfícies de aço contaminadas por poeira ou resíduos secos.

### Questão 35



**Sobre as máquinas de lavar pisos (como a representada acima, obtida no site [www.karcher.com.br](http://www.karcher.com.br)), assinale a alternativa CORRETA:**

- (A) Essas máquinas realizam apenas a esfregação do piso, sendo necessária uma máquina adicional para a lavagem e a secagem.
- (B) As máquinas lavadoras de pisos são indicadas apenas para grandes áreas e não podem ser usadas em locais com tráfego intenso.
- (C) As máquinas de lavar pisos permitem a lavagem eficiente de áreas de diferentes tamanhos e realizam várias etapas da limpeza em uma única operação.
- (D) Para serem utilizadas, as máquinas lavadoras de pisos exigem a retirada de todo o mobiliário e a interrupção completa do tráfego no local.

### Questão 36

**Sobre a reciclagem do vidro, assinale a alternativa CORRETA:**

- (A) O vidro é um material degradável, por isso sua presença na natureza não representa riscos ambientais a longo prazo.
- (B) Os cacos de vidro reciclado podem substituir integralmente o vidro virgem no processo de produção de novas embalagens, sem perda de qualidade.
- (C) A principal desvantagem da reciclagem do vidro é o alto consumo de energia em comparação à produção a partir da matéria-prima virgem.
- (D) A reciclagem do vidro é limitada, pois o material reciclado não pode ser reutilizado para embalagens alimentícias.

### Questão 37

**Com relação à organização das rotinas de limpeza em uma instituição, assinale a alternativa que apresenta uma ferramenta de gestão eficaz para planejar e controlar prazos, registrar datas de atividades e eventos, identificar os responsáveis pelas tarefas e facilitar a programação das ações de limpeza em cada setor:**

- (A) Organograma.
- (B) Lista de verificação (*checklist*).
- (C) Fluxograma.
- (D) Cronograma.

### Questão 38

**Sobre a reciclagem de metais, analise as afirmativas a seguir e assinale a alternativa CORRETA:**

- (A) A reciclagem de metais é limitada, pois após poucas reutilizações, os metais perdem suas propriedades físicas e químicas.
- (B) A produção de metais a partir da matéria-prima virgem consome menos energia do que o processo de reciclagem.
- (C) A reciclagem de metais reduz significativamente o consumo de energia, as emissões poluentes e a geração de resíduos sólidos.
- (D) A principal desvantagem da reciclagem de metais é a grande quantidade de resíduos sólidos gerados no processo.

### Questão 39

**Sobre os equipamentos utilizados na limpeza de superfícies e o uso de conjunto MOP, assinale a alternativa CORRETA:**

- (A) A água do enxágue do MOP pode ser considerada limpa enquanto estiver com aparência clara e sem odor, inclusive após o primeiro enxágue.

- (B) Os panos de limpeza devem ser separados por tipo de superfície (móvel, piso e parede), exclusivos por setor e estar sempre limpos e alvejados.
- (C) Panos utilizados na limpeza de pisos e móveis devem ser compartilhados entre diferentes setores, desde que em dias distintos.
- (D) Baldes utilizados na limpeza devem ser sempre metálicos para evitar contaminação e facilitar a higienização.

### **Questão 40**

**Sobre os impactos e benefícios relacionados à reciclagem de plásticos, assinale a alternativa CORRETA:**

- (A) O descarte indevido de plásticos não causa impactos significativos na vida aquática, desde que o material seja leve e flutuante.
- (B) A principal vantagem ambiental da reciclagem de plásticos está na sua rápida degradação, o que reduz o acúmulo e o volume em aterros sanitários.
- (C) A reciclagem de plástico é pouco eficiente, pois a matéria-prima virgem é sempre mais econômica e ambientalmente segura.
- (D) A reciclagem de plásticos contribui para a economia de energia e ajuda a reduzir os impactos ambientais causados pelo acúmulo e descarte inadequado desses materiais.

# RASCUNHO

NÃO DESTAQUE