

EDITAL Nº 001/2025 DO CONCURSO PÚBLICO PARA CARGOS DE NÍVEIS FUNDAMENTAL, MÉDIO, TÉCNICO E SUPERIOR

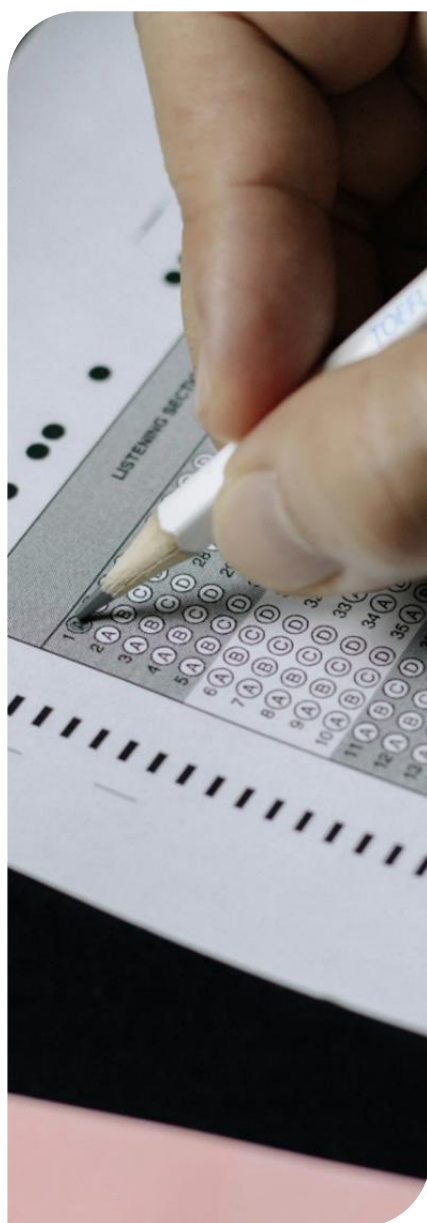
MUNICÍPIO DE JAPARATINGA (AL)

NÍVEL MÉDIO (DOMINGO)

**OPERADOR DE MÁQUINAS
PESADAS**

TARDE

Atenção: Fraudar ou tentar fraudar Concursos Públicos é Crime previsto no art. 311-A do Código Penal.



ORIENTAÇÕES IMPORTANTES AO CANDIDATO:

1. Conferência de documentos:

- ✓ Verifique seu nome, número do documento e número de inscrição em todos os materiais entregues.
- ✓ Confira o Caderno de Questões quanto a falhas de impressão ou numeração.

2. Cumprimento das normas:

- ✓ O descumprimento de qualquer regra constante no Edital, Caderno de Questões ou Folha de Respostas poderá acarretar a eliminação do candidato.

3. Folha de Respostas:

- ✓ É o único documento válido para avaliação.
- ✓ Preencha corretamente o campo da assinatura.
- ✓ Assinale apenas uma alternativa por item.
- ✓ Utilize apenas caneta esferográfica azul ou preta.
- ✓ Devolva a Folha de Respostas preenchida e assinada ao fiscal.

4. Divulgação de provas e gabaritos:

- ✓ Estarão disponíveis no site do Instituto IGEDUC (www.igeduc.org.br), conforme o Edital.

5. Condutas proibidas:

- ✓ Manusear o Caderno de Questões antes do horário oficial.
- ✓ Comunicar-se com outros candidatos durante a prova.
- ✓ Usar aparelhos eletrônicos de qualquer tipo.
- ✓ Anotar o gabarito fora da Folha de Respostas.

6. Exceto quando o enunciado da questão determinar o contrário, considere as seguintes regras:

- ✓ As questões de Língua Portuguesa devem ser respondidas conforme a norma culta vigente à época da aplicação da prova; as de informática, com base na versão mais atualizada dos softwares mencionados na mesma data; e as de legislação, considerando a versão vigente e mais atual de cada lei.



Este caderno foi feito para ser útil e reciclado. Descarte corretamente e ajude o planeta.



Conhecimentos Gerais

O texto seguinte servirá de base para responder às questões de 1 a 4.

SATÉLITE

O Brasil e a China estão avançando em sua cooperação espacial, com foco no desenvolvimento do satélite CBERS-5, projetado para melhorar o monitoramento terrestre no Brasil. Em 29 de abril de 2025, representantes dos dois países se reuniram no Ministério da Ciência, Tecnologia e Inovação (MCTI) para discutir o andamento e as próximas etapas do projeto.

O CBERS-5 será a evolução da série de satélites CBERS, operando em órbita geoestacionária para monitoramento contínuo do território brasileiro. Sua missão será o acompanhamento de fenômenos climáticos extremos e a coleta de dados sobre desmatamento e preservação ambiental.

O lançamento do satélite está previsto para 2030 e contará com tecnologias avançadas, ampliando a capacidade de observação e auxiliando na previsão de desastres naturais e gestão de recursos hídricos. A ministra Luciana Santos destacou o projeto como um marco na cooperação entre os dois países, com foco em inovações sustentáveis que beneficiem o meio ambiente e a sociedade.

A cooperação é parte de um esforço maior para estreitar os laços entre o Brasil e a China em alta tecnologia e inovação, alinhando-se aos princípios de desenvolvimento sustentável.

Fonte: <https://agenciagov.etc.com.br/> (texto adaptado)

Questão 01

Qual é o principal objetivo do satélite CBERS-5, de acordo com o texto "SATÉLITE"?

- (A) Melhorar as comunicações entre o Brasil e a China.
- (B) Monitorar atividades comerciais entre os dois países.
- (C) Explorar recursos minerais na Lua.
- (D) Ampliar o monitoramento terrestre e ambiental no Brasil.

Questão 02

Após a leitura do texto "SATÉLITE", assinale a alternativa em que a concordância verbal ou nominal está INCORRETA, considerando as regras da norma padrão da Língua Portuguesa:

- (A) Em entrevista, a ministra destacou o projeto como um marco na cooperação internacional.
- (B) Representantes dos dois países se reuniram no MCTI nesta tarde.
- (C) O Brasil e a China estão avançando em sua cooperação espacial.

- (D) O lançamento do satélite e suas tecnologias avançadas está previstos para 2030.

Questão 03

O texto "SATÉLITE" apresenta a cooperação entre Brasil e China como:

- (A) Um marco na cooperação internacional voltado à sustentabilidade.
- (B) Um esforço exclusivamente militar.
- (C) Uma medida emergencial devido a desastres recentes.
- (D) Uma tentativa de dominação tecnológica por parte da China.

Questão 04

Segundo o texto "SATÉLITE", o CBERS-5 contribuirá principalmente para:

- (A) Estudar a possibilidade de vida em outros planetas.
- (B) Prever desastres naturais e auxiliar na gestão de recursos hídricos.
- (C) Reforçar a defesa aérea do território brasileiro.
- (D) Facilitar o comércio internacional e acordos comerciais.

O texto seguinte servirá de base para responder às questões de 5 a 9.

GRIPE AVIÁRIA

O Instituto Butantan desenvolveu a primeira vacina brasileira contra a gripe aviária em seres humanos e está aguardando a autorização da Anvisa para começar os testes em voluntários. Esses testes, chamados de ensaios clínicos, serão realizados pelo Plátano Centro de Pesquisas Clínicas e vão envolver 700 pessoas nos estados de Pernambuco, Minas Gerais e São Paulo, com idades a partir de 18 anos.

O objetivo é verificar se a vacina é segura e se realmente estimula a proteção do organismo contra o vírus. Os voluntários receberão duas doses — da vacina ou de um placebo (substância sem efeito) — com 21 dias de intervalo entre elas. Depois disso, serão acompanhados por sete meses, com exames e visitas médicas regulares.

Antes de participar, todos passarão por uma triagem com exames no Real Hospital Português. Já a análise da resposta do sistema imunológico à vacina será feita na Fiocruz, em Pernambuco.

Essa vacina é chamada de "monovalente" porque é direcionada especificamente à cepa H5N8 do vírus da gripe aviária. A ideia é que ela ajude o Brasil a se preparar para possíveis surtos no futuro e contribua para a prevenção de novas pandemias.

Fonte: <https://agenciagov.etc.com.br/> (texto adaptado)

Questão 05

Após a leitura do texto "GRIPE AVIÁRIA", assinale a alternativa em que a concordância verbal ou nominal está de acordo com a norma-padrão da língua portuguesa:

- (A) Os voluntários receberá duas doses — da vacina ou de um placebo.
- (B) Todos os exames foi realizados no Real Hospital Português.
- (C) A análise da resposta do sistema imunológico será feita na Fiocruz.
- (D) O Instituto Butantan desenvolveu a primeira vacina brasileiro contra a gripe aviária.

Questão 06

Por que a vacina é chamada de "monovalente", segundo o texto "GRIPE AVIÁRIA"?

- (A) Porque é uma vacina incompleta, ainda em fase inicial de testes.
- (B) Porque é específica para a cepa H5N8 do vírus da gripe aviária.
- (C) Porque será usada exclusivamente em aves contaminadas.
- (D) Porque pode proteger contra várias cepas do vírus da gripe.

Questão 07

De acordo com o texto "GRIPE AVIÁRIA", qual das opções descreve corretamente como será conduzida a aplicação da vacina nos voluntários?

- (A) Serão aplicadas duas doses da vacina ou do placebo, com 21 dias de intervalo.
- (B) Todos receberão placebo para comparar os efeitos, com 7 meses de intervalo.
- (C) Todos os voluntários receberão apenas uma dose da vacina.
- (D) Os voluntários receberão uma única dose, seguida de exames após 30 dias.

Questão 08

Observe as palavras acentuadas no trecho abaixo, extraído do texto "GRIPE AVIÁRIA":

"O Instituto Butantan desenvolveu a primeira vacina brasileira contra a gripe **aviária** em seres humanos [...] Esses testes, chamados de ensaios **clínicos**, serão realizados pelo **Plátano** Centro de Pesquisas Clínicas [...]"

Com base nas regras de acentuação gráfica da Língua Portuguesa, assinale a alternativa CORRETA:

- (A) A palavra "**Plátano**" é acentuada por ser proparoxítona, mas as proparoxítonas só recebem acento quando são nomes próprios.

- (B) A palavra "**aviária**" é acentuada por ser uma paroxítona terminada em a, e todas as paroxítonas com essa terminação devem receber acento.
- (C) A palavra "**clínicos**" é acentuada por ser uma proparoxítona, e todas as proparoxítonas são acentuadas na Língua Portuguesa.
- (D) A palavra "**clínicos**" é acentuada por ser uma paroxítona terminada em -os, o que exige acento gráfico.

Questão 09

Qual é o principal objetivo dos testes clínicos mencionados no texto "GRIPE AVIÁRIA"?

- (A) Confirmar se os voluntários possuem gripe aviária.
- (B) Avaliar se a vacina poderá ser exportada para outros países.
- (C) Descobrir se a cepa H5N8 é a mais perigosa do vírus.
- (D) Verificar a eficácia e segurança da vacina em seres humanos.

Questão 10

Assinale a alternativa em que há ERRO de acentuação em ao menos uma das palavras em destaque:

- (A) O meio ambiente abrange recursos naturais e **fenômenos físicos** não criados pelo ser humano, como ar, **água** e clima.
- (B) O meio ambiente **represênta** as **condições** que sustentam a vida nos ecossistemas.
- (C) O meio ambiente inclui unidades **ecológicas** que funcionam como sistemas naturais.
- (D) O meio ambiente é o conjunto de fatores **físicos**, **biológicos** e **químicos** que cercam os seres vivos.

Questão 11

	A	B
1	Casa	FALSO
2	Carro	
3	Casa	

Examine a planilha apresentada acima. Qual das alternativas abaixo apresenta uma fórmula que, ao ser inserida na célula B1, retorna o valor "FALSO", conforme exibido na planilha acima?

- (A) =EXATO(A1;A2)
- (B) =MÉDIA(A!;3)
- (C) =CONCATENAR(A!)

(D) =MAIOR(A1:A3)

Questão 12

Em uma planilha do Excel, a coluna A contém uma lista com 142 nomes de servidores de uma prefeitura, sendo um nome por célula. Qual recurso do Excel pode ser utilizado para organizar esses nomes em ordem alfabética?

- (A) =Média(A1:A142)
- (B) Colar Especial
- (C) Classificar de A a Z.
- (D) =CONT.NÚM(A!)

Questão 13

Em uma planilha do Excel, a célula A1 contém o valor "1" e a célula A2 contém o valor "9". Na célula A3 foi inserida a fórmula =SOMA(A1:A2)/0. Considerando essas informações, qual foi o resultado exibido na célula A3?

- (A) #NOME?
- (B) #NÚM!
- (C) 10
- (D) #DIV/0!

Questão 14

No Microsoft Word, o recurso "Editor", localizado na guia "Página Inicial", tem como principal função:

- (A) Alterar cores e tipos de fonte no documento.
- (B) Identificar a necessidade de correções linguísticas no texto, incluindo erros de ortografia.
- (C) Criar um sumário clicável, com a numeração de páginas dos capítulos do documento.
- (D) Inserir planilhas, imagens e tabelas no documento.

Questão 15

Todas as opções a seguir são recursos da guia "Revisão", do Microsoft Word, EXCETO:

- (A) Idioma.
- (B) Controle.
- (C) Cabeçalho.
- (D) Comparar.

Questão 16

Assinale a alternativa que NÃO contribui para aumentar a segurança do usuário na Internet:

- (A) Realizar compras apenas em lojas virtuais conhecidas e que adotem protocolos de segurança, como HTTPS.
- (B) Fazer backups regulares de dados e documentos online.
- (C) Utilizar software antivírus atualizado.

(D) Clicar em links desconhecidos recebidos por e-mail.

Questão 17

	A	B
1	NASCIMENTO	NOME
2	03/05/1989	João
3	06/01/1990	Maria
4	04/04/1991	Ana

Observe a planilha acima. Considere que a célula A5, na planilha de Excel exibida acima, contém a fórmula =SE(A4>A2;"APROVADO";"NEGADO"). Com base nos valores das células envolvidas, qual será o resultado exibido em A5?

- (A) NEGADO
- (B) 0 (zero)
- (C) APROVADO
- (D) #NOME?

Questão 18

	A	B
1	Casa	3
2	12	Sol
3	Amor	8
4	7	Fazer
5		
6	=CONT.NÚM(A1:B4)	

A imagem acima mostra uma planilha criada no Microsoft Excel. Na célula A6, foi inserida a fórmula =CONT.NÚM(A1:B4). Considerando os dados exibidos nesse intervalo, assinale a alternativa que apresenta corretamente o valor retornado por essa fórmula:

- (A) 4.
- (B) 30.
- (C) 0.
- (D) 12.

Questão 19

Qual a alternativa que NÃO corresponde a uma fonte disponível no Microsoft Word?

- (A) Arial.
- (B) Título 1.

- (C) Tahoma.
- (D) Sagona.

Questão 20

Leia as afirmações a seguir sobre segurança na Internet:

I. Verificar se você está usando uma conexão segura e adotar senhas longas e complexas são medidas que aumentam a segurança durante a navegação.

II. Ativar a autenticação multifator sempre que possível e utilizar softwares e aplicativos desatualizados tornam a navegação na Internet mais segura.

Com base nas informações acima, assinale a alternativa correta:

- (A) Nenhuma proposição está correta.
- (B) I e II estão corretas.
- (C) Apenas a afirmação II está correta.
- (D) Apenas a afirmação I está correta.

Conhecimentos Específicos

Questão 21

Qual das ações abaixo está de acordo com as medidas que devem ser adotadas por operadores de máquinas pesadas no início do turno?

- (A) Realizar ajustes e manutenção com o equipamento em funcionamento.
- (B) Levar caronas na cabine em trajetos longos e em vias públicas.
- (C) Quando a máquina estiver em um galpão, certificar-se de que o ambiente possui boa ventilação antes de ligá-la.
- (D) Verificar vazamentos hidráulicos com a mão, sem o uso de luvas para garantir uma boa percepção do volume do vazamento.

Questão 22

Qual das alternativas a seguir está CORRETA em relação às orientações de segurança e aos riscos presentes no ambiente de operação de máquinas de terraplenagem?

- (A) Os riscos ambientais estão exclusivamente relacionados a fenômenos climáticos e não interferem no funcionamento da máquina em si ou na segurança do operador.
- (B) O derramamento de óleo e graxa no piso representa apenas um risco de contaminação ambiental, sem impacto direto na segurança do operador.
- (C) Ligar o motor da máquina em ambientes fechados e sem ventilação é sempre seguro desde que o operador utilize Equipamento de Proteção Individual (EPI).

- (D) O risco ambiental envolve fatores como operação em terrenos inclinados, pisos escorregadios e locais com ventilação inadequada.

Questão 23

O uso inadequado da máquina de terraplenagem pode gerar riscos de acidentes, cujas causas podem estar relacionadas a fatores ambientais, humanos ou ao próprio equipamento. Qual das alternativas a seguir descreve corretamente um desses fatores de risco?

- (A) O alto custo operacional da máquina que dificulta sua manutenção periódica é um exemplo de risco ambiental.
- (B) A falta de habilidade ou o baixo conhecimento técnico do operador sobre os procedimentos de segurança são exemplos do fator humano no contexto dos riscos.
- (C) O desgaste natural das peças da máquina devido ao tempo de uso é um exemplo de risco ambiental.
- (D) As falhas na sinalização do perímetro da obra causadas por interferência climática ou chuvas são um exemplo de risco humano.

Questão 24

Qual das alternativas a seguir apresenta uma boa prática recomendada para a operação segura e eficiente de máquinas pesadas e tratores?

- (A) A operação da máquina deve ocorrer apenas com os dispositivos de segurança instalados.
- (B) A manutenção da máquina pode ser feita com o motor ligado, se for uma inspeção rápida.
- (C) O extintor de incêndio na cabina é opcional e só é exigido em máquinas com tanque de combustível visível.
- (D) Roupas largas são recomendadas por proporcionarem maior conforto durante a operação.

Questão 25

Considerando o conceito de tempo de reação na operação de máquinas pesadas e tratores, qual das alternativas abaixo está CORRETA de acordo com as recomendações de segurança sobre esse tema?

- (A) O operador de trator consegue sempre evitar obstáculos a tempo, desde que esteja com os olhos na direção correta, independentemente do tipo de perigo com que se depara ou do seu estado mental.
- (B) O tempo de reação do operador diante de um perigo permanece o mesmo independentemente de seu estado físico ou mental.
- (C) Pensar antecipadamente sobre as emergências e planejar medidas de gestão de risco não contribuem para a capacidade de reação do operador diante de um perigo.

- (D) Operadores cansados, doentes ou sob efeito de álcool têm o tempo de reação diante de um perigo reduzido, o que compromete a capacidade de evitar acidentes.

Questão 26

Qual das medidas abaixo deve ser seguida por um operador de máquinas pesadas ou tratores?

- (A) O operador pode abandonar a máquina com o motor ligado se for para uma pausa rápida.
- (B) Não é necessário desconectar a bateria ou retirar a chave do contato ao parar a máquina por longos períodos.
- (C) Ao estacionar a máquina, a caçamba deve ficar apoiada no solo ou dobrada sobre a máquina.
- (D) O pessoal de apoio pode se aproximar da máquina durante os movimentos, desde que avisado previamente por um breve apito sonoro.

Questão 27

Qual das ações abaixo deve ser seguida por operadores de máquinas pesadas e tratores?

- (A) É recomendável carregar a máquina em barrancos se o terreno estiver seco e firme.
- (B) O uso de travas durante o transporte da máquina é obrigatório.
- (C) A sinalização e os adesivos de segurança são meramente informativos e podem ser ignorados.
- (D) É opcional o uso de calçado de segurança durante a operação da máquina.

Questão 28

Qual das alternativas abaixo está de acordo com as boas práticas para **evitar a fadiga muscular** na operação de máquinas pesadas e tratores?

- (A) Realizar pausas a cada 3 ou 5 minutos para alongamento e sempre operar fora da posição confortável.
- (B) Aumentar ao máximo a altura do assento para obter melhor visibilidade, mesmo que isso provoque desconforto nas pernas.
- (C) Exigir ao máximo dos músculos para garantir maior produtividade no menor tempo possível.
- (D) Utilizar as ferramentas adequadas e os recursos da máquina disponíveis para minimizar o esforço físico durante a operação.

Questão 29

Qual alternativa está de acordo com as recomendações de segurança para operar máquinas de terraplenagem?

- (A) É recomendável desengatar implementos em qualquer terreno, desde que a máquina esteja desligada.

- (B) Deixar a chave na ignição e o motor ligado durante paradas curtas aumenta a eficiência operacional sem comprometer a segurança.
- (C) Dirigir próximo de valas é sempre seguro desde que o terreno pareça estável visualmente.
- (D) A verificação prévia do terreno e a demarcação de áreas de risco são essenciais para a prevenção de acidentes.

Questão 30

Durante a operação de máquinas pesadas, é fundamental entender o tempo de reação do operador diante de um risco. Com base nisso, assinale a alternativa CORRETA:

- (A) O tempo de reação é irrelevante se o operador estiver atento o tempo todo.
- (B) O tempo de reação é o intervalo entre perceber o risco e reagir fisicamente, e não acontece de forma instantânea.
- (C) O tempo de reação do operador é sempre instantâneo, sem intervalo entre percepção e resposta.
- (D) O tempo de reação humana é sempre mais rápido que o das máquinas, evitando acidentes em qualquer situação.

Questão 31

Qual das ações abaixo está corretamente alinhada com as boas práticas recomendadas para operadores de máquinas pesadas e tratores no exercício de suas funções?

- (A) Manter o local de trabalho limpo e livre de óleo ou graxa.
- (B) Permitir contato ocasional de graxa e óleo com a pele, pois não há riscos nesse contato.
- (C) Circular por terrenos inclinados sem restrições, desde que em baixa velocidade.
- (D) Aproximar-se de cabos de alta tensão, desde que não se toque neles diretamente por mais de 5 segundos.

Questão 32

Antes de iniciar a operação de máquinas pesadas ou tratores é essencial realizar uma inspeção no início de cada turno. Com base nas boas práticas sobre esse tema, qual das alternativas a seguir está CORRETA?

- (A) Apenas os freios e o nível de óleo precisam ser verificados antes de iniciar um turno, pois são os únicos itens diretamente ligados à segurança.
- (B) A inspeção pré-operacional deve ser feita de maneira informal e pode até ser dispensada, desde que o operador conheça bem a máquina.

- (C) A verificação do equipamento deve ser documentada e incluir diversos itens como, por exemplo, combustível, freios, iluminação, lubrificação, entre outros.
- (D) O checklist é opcional e só deve ser realizado em equipamentos que apresentem sinais visíveis de defeito.

Questão 33

Qual das alternativas descreve corretamente uma medida de segurança que deve ser realizada no início do turno, antes de operar uma máquina pesada ou trator?

- (A) Testar os controles após dar partida no motor, com a máquina em movimento.
- (B) Manter os controles em marcha para facilitar o deslocamento inicial.
- (C) Ajustar o assento e verificar se há pessoas ou obstáculos ao redor da máquina.
- (D) Ligar o motor imediatamente ao entrar na cabine para agilizar o início do trabalho.

Questão 34



Dentre as opções a seguir, qual é a designação mais apropriada para o equipamento representado na imagem acima, utilizado em obras de infraestrutura viária para adensamento de solos, britas e asfalto, promovendo nivelamento e uniformização da superfície em estradas, pistas e outras estruturas de base?

- (A) Trator de esteira.
- (B) Caminhão basculante.
- (C) Retroescavadeira.
- (D) Rolo compactador.

Questão 35

Qual das alternativas abaixo está de acordo com as recomendações de segurança e boas práticas para evitar a fadiga muscular durante a operação de máquinas pesadas e tratores?

- (A) Trabalhar em posição confortável, fazer pausas curtas e frequentes durante a jornada e manter o corpo em movimento constante.
- (B) Priorizar longos períodos de trabalho seguidos de pausas extensas e raras para maximizar a produtividade.

- (C) Permanecer o mais imóvel possível durante a operação, concentrando o esforço em poucos músculos.
- (D) Realizar movimentos corporais mínimos e preferir posições desconfortáveis durante o trabalho para evitar desgaste físico excessivo.

Questão 36

Qual das seguintes práticas está correta para garantir a segurança na operação de máquinas pesadas em terrenos acidentados?

- (A) Deve-se estar atento à sinalização do ambiente e apenas operar a máquina ou trator com o devido treinamento.
- (B) O afundamento do terreno não oferece risco ao equipamento ou operador.
- (C) Não há riscos em movimentar cargas instáveis desde que com atenção redobrada.
- (D) É seguro operar a máquina em qualquer terreno, desde que o operador seja experiente.

Questão 37



Assinale a alternativa que apresenta uma denominação correta do equipamento representado na imagem acima, amplamente utilizado em operações de movimentação de materiais, nivelamento de terrenos, terraplenagem e desagregação de solo:

- (A) Escavadeira hidráulica.
- (B) Carregadeira.
- (C) Motoniveladora (Patrol).
- (D) Retroescavadeira.

Questão 38

Qual das ações a seguir está de acordo com as boas práticas de operação de máquinas pesadas e tratores?

- (A) O operador pode usar a máquina mesmo que não seja autorizado, desde que tenha experiência.
- (B) É importante limpar o barro do calçado para evitar que os pés deslizem nos pedais.

- (C) Durante a escavação, a máquina sempre deve estar suspensa para facilitar o movimento.
- (D) Ao finalizar o trabalho, basta desligar o motor sem desconectar a bateria ou apoiar a caçamba.

Questão 39

Na operação de máquinas pesadas e tratores, muitos acidentes estão relacionados a fatores humanos. Qual das alternativas a seguir representa corretamente um fator humano nesse contexto?

- (A) Condições climáticas adversas no local da obra (neblina, chuvas etc.).
- (B) Falta de atenção por parte do operador durante a execução da tarefa.
- (C) Escolha inadequada do tipo de solo para operação com a máquina.
- (D) Falha mecânica devido ao desgaste natural de componentes.

Questão 40

Sobre as medidas de proteção coletiva na operação de máquinas pesadas ou tratores, assinale a alternativa **CORRETA**:

- (A) O operador pode dispensar o uso do sinal sonoro se estiver em área isolada.
- (B) É obrigatório instalar sinal sonoro de ré nas máquinas e equipamentos para alertar os trabalhadores.
- (C) Pessoas devem permanecer próximas à máquina durante as manobras, desde que estejam atentas.
- (D) Ao operar próximo a valas, a máquina deve ser posicionada junto à borda para garantir maior eficiência nas operações.

RASCUNHO

NÃO DESTAQUE