

EDITAL Nº 001/2025 DO CONCURSO PÚBLICO PARA CARGOS DE NÍVEIS FUNDAMENTAL, MÉDIO, TÉCNICO E SUPERIOR

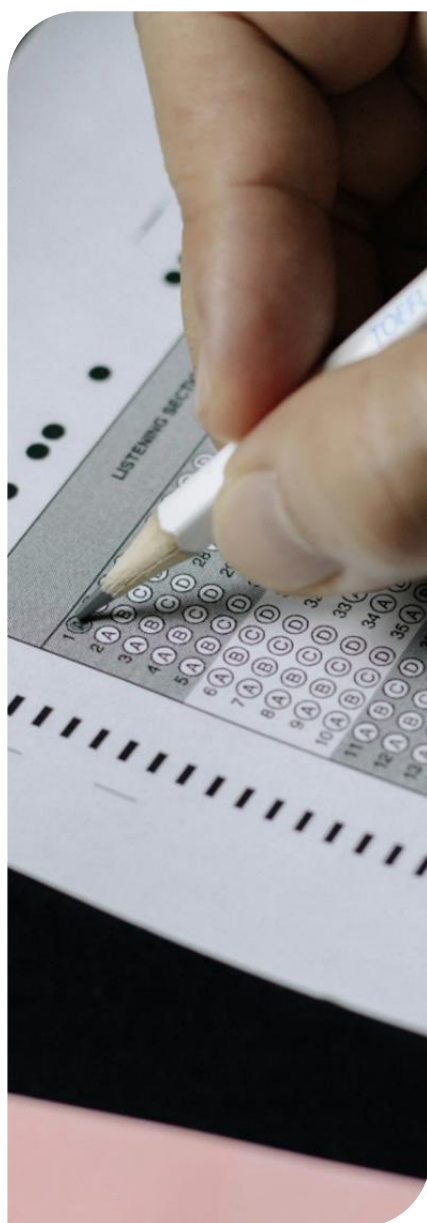
MUNICÍPIO DE JAPARATINGA (AL)

NÍVEL MÉDIO (DOMINGO)

FISCAL SANITÁRIO

TARDE

Atenção: Fraudar ou tentar fraudar Concursos Públicos é Crime previsto no art. 311-A do Código Penal.



ORIENTAÇÕES IMPORTANTES AO CANDIDATO:

1. Conferência de documentos:

- ✓ Verifique seu nome, número do documento e número de inscrição em todos os materiais entregues.
- ✓ Confira o Caderno de Questões quanto a falhas de impressão ou numeração.

2. Cumprimento das normas:

- ✓ O descumprimento de qualquer regra constante no Edital, Caderno de Questões ou Folha de Respostas poderá acarretar a eliminação do candidato.

3. Folha de Respostas:

- ✓ É o único documento válido para avaliação.
- ✓ Preencha corretamente o campo da assinatura.
- ✓ Assinale apenas uma alternativa por item.
- ✓ Utilize apenas caneta esferográfica azul ou preta.
- ✓ Devolva a Folha de Respostas preenchida e assinada ao fiscal.

4. Divulgação de provas e gabaritos:

- ✓ Estarão disponíveis no site do Instituto IGEDUC (www.igeduc.org.br), conforme o Edital.

5. Condutas proibidas:

- ✓ Manusear o Caderno de Questões antes do horário oficial.
- ✓ Comunicar-se com outros candidatos durante a prova.
- ✓ Usar aparelhos eletrônicos de qualquer tipo.
- ✓ Anotar o gabarito fora da Folha de Respostas.

6. Exceto quando o enunciado da questão determinar o contrário, considere as seguintes regras:

- ✓ As questões de Língua Portuguesa devem ser respondidas conforme a norma culta vigente à época da aplicação da prova; as de informática, com base na versão mais atualizada dos softwares mencionados na mesma data; e as de legislação, considerando a versão vigente e mais atual de cada lei.



Este caderno foi feito para ser útil e reciclado. Descarte corretamente e ajude o planeta.



Conhecimentos Gerais

O texto seguinte servirá de base para responder às questões de 1 a 4.

SATÉLITE

O Brasil e a China estão avançando em sua cooperação espacial, com foco no desenvolvimento do satélite CBERS-5, projetado para melhorar o monitoramento terrestre no Brasil. Em 29 de abril de 2025, representantes dos dois países se reuniram no Ministério da Ciência, Tecnologia e Inovação (MCTI) para discutir o andamento e as próximas etapas do projeto.

O CBERS-5 será a evolução da série de satélites CBERS, operando em órbita geoestacionária para monitoramento contínuo do território brasileiro. Sua missão será o acompanhamento de fenômenos climáticos extremos e a coleta de dados sobre desmatamento e preservação ambiental.

O lançamento do satélite está previsto para 2030 e contará com tecnologias avançadas, ampliando a capacidade de observação e auxiliando na previsão de desastres naturais e gestão de recursos hídricos. A ministra Luciana Santos destacou o projeto como um marco na cooperação entre os dois países, com foco em inovações sustentáveis que beneficiem o meio ambiente e a sociedade.

A cooperação é parte de um esforço maior para estreitar os laços entre o Brasil e a China em alta tecnologia e inovação, alinhando-se aos princípios de desenvolvimento sustentável.

Fonte: <https://agenciagov.etc.com.br/> (texto adaptado)

Questão 01

O texto "SATÉLITE" apresenta a cooperação entre Brasil e China como:

- (A) Uma tentativa de dominação tecnológica por parte da China.
- (B) Uma medida emergencial devido a desastres recentes.
- (C) Um esforço exclusivamente militar.
- (D) Um marco na cooperação internacional voltado à sustentabilidade.

Questão 02

Após a leitura do texto "SATÉLITE", assinale a alternativa em que a concordância verbal ou nominal está INCORRETA, considerando as regras da norma padrão da Língua Portuguesa:

- (A) Representantes dos dois países se reuniram no MCTI nesta tarde.
- (B) O lançamento do satélite e suas tecnologias avançadas está previstos para 2030.

- (C) Em entrevista, a ministra destacou o projeto como um marco na cooperação internacional.
- (D) O Brasil e a China estão avançando em sua cooperação espacial.

Questão 03

Segundo o texto "SATÉLITE", o CBERS-5 contribuirá principalmente para:

- (A) Facilitar o comércio internacional e acordos comerciais.
- (B) Prever desastres naturais e auxiliar na gestão de recursos hídricos.
- (C) Reforçar a defesa aérea do território brasileiro.
- (D) Estudar a possibilidade de vida em outros planetas.

Questão 04

Qual é o principal objetivo do satélite CBERS-5, de acordo com o texto "SATÉLITE"?

- (A) Explorar recursos minerais na Lua.
- (B) Ampliar o monitoramento terrestre e ambiental no Brasil.
- (C) Melhorar as comunicações entre o Brasil e a China.
- (D) Monitorar atividades comerciais entre os dois países.

O texto seguinte servirá de base para responder às questões de 5 a 9.

GRIPE AVIÁRIA

O Instituto Butantan desenvolveu a primeira vacina brasileira contra a gripe aviária em seres humanos e está aguardando a autorização da Anvisa para começar os testes em voluntários. Esses testes, chamados de ensaios clínicos, serão realizados pelo Plátano Centro de Pesquisas Clínicas e vão envolver 700 pessoas nos estados de Pernambuco, Minas Gerais e São Paulo, com idades a partir de 18 anos.

O objetivo é verificar se a vacina é segura e se realmente estimula a proteção do organismo contra o vírus. Os voluntários receberão duas doses — da vacina ou de um placebo (substância sem efeito) — com 21 dias de intervalo entre elas. Depois disso, serão acompanhados por sete meses, com exames e visitas médicas regulares.

Antes de participar, todos passarão por uma triagem com exames no Real Hospital Português. Já a análise da resposta do sistema imunológico à vacina será feita na Fiocruz, em Pernambuco.

Essa vacina é chamada de "monovalente" porque é direcionada especificamente à cepa H5N8 do vírus da gripe aviária. A ideia é que ela ajude o Brasil a se preparar para possíveis surtos no futuro e contribua para a prevenção de novas pandemias.

Fonte: <https://agenciagov.etc.com.br/> (texto adaptado)

Questão 05

Por que a vacina é chamada de "monovalente", segundo o texto "GRIPE AVIÁRIA"?

- (A) Porque pode proteger contra várias cepas do vírus da gripe.
- (B) Porque é uma vacina incompleta, ainda em fase inicial de testes.
- (C) Porque será usada exclusivamente em aves contaminadas.
- (D) Porque é específica para a cepa H5N8 do vírus da gripe aviária.

Questão 06

Qual é o principal objetivo dos testes clínicos mencionados no texto "GRIPE AVIÁRIA"?

- (A) Verificar a eficácia e segurança da vacina em seres humanos.
- (B) Descobrir se a cepa H5N8 é a mais perigosa do vírus.
- (C) Avaliar se a vacina poderá ser exportada para outros países.
- (D) Confirmar se os voluntários possuem gripe aviária.

Questão 07

De acordo com o texto "GRIPE AVIÁRIA", qual das opções descreve corretamente como será conduzida a aplicação da vacina nos voluntários?

- (A) Todos receberão placebo para comparar os efeitos, com 7 meses de intervalo.
- (B) Os voluntários receberão uma única dose, seguida de exames após 30 dias.
- (C) Serão aplicadas duas doses da vacina ou do placebo, com 21 dias de intervalo.
- (D) Todos os voluntários receberão apenas uma dose da vacina.

Questão 08

Observe as palavras acentuadas no trecho abaixo, extraído do texto "GRIPE AVIÁRIA":

"O Instituto Butantan desenvolveu a primeira vacina brasileira contra a gripe **aviária** em seres humanos [...] Esses testes, chamados de ensaios **clínicos**, serão realizados pelo **Plátano** Centro de Pesquisas Clínicas [...]"

Com base nas regras de acentuação gráfica da Língua Portuguesa, assinale a alternativa CORRETA:

- (A) A palavra "**clínicos**" é acentuada por ser uma paroxítona terminada em -os, o que exige acento gráfico.
- (B) A palavra "**Plátano**" é acentuada por ser proparoxítona, mas as proparoxítonas só recebem acento quando são nomes próprios.

- (C) A palavra "**aviária**" é acentuada por ser uma paroxítona terminada em a, e todas as paroxítonas com essa terminação devem receber acento.
- (D) A palavra "**clínicos**" é acentuada por ser uma proparoxítona, e todas as proparoxítonas são acentuadas na Língua Portuguesa.

Questão 09

Após a leitura do texto "GRIPE AVIÁRIA", assinale a alternativa em que a concordância verbal ou nominal está de acordo com a norma-padrão da língua portuguesa:

- (A) Os voluntários receberá duas doses — da vacina ou de um placebo.
- (B) A análise da resposta do sistema imunológico será feita na Fiocruz.
- (C) Todos os exames foi realizados no Real Hospital Português.
- (D) O Instituto Butantan desenvolveu a primeira vacina brasileiro contra a gripe aviária.

Questão 10

Assinale a alternativa em que há ERRO de acentuação em ao menos uma das palavras em destaque:

- (A) O meio ambiente é o conjunto de fatores **físicos**, **biológicos** e **químicos** que cercam os seres vivos.
- (B) O meio ambiente **represênta** as **condições** que sustentam a vida nos ecossistemas.
- (C) O meio ambiente abrange recursos naturais e **fenômenos físicos** não criados pelo ser humano, como ar, **água** e clima.
- (D) O meio ambiente inclui unidades **ecológicas** que funcionam como sistemas naturais.

Questão 11

	A	B
1	Casa	FALSO
2	Carro	
3	Casa	

Examine a planilha apresentada acima. Qual das alternativas abaixo apresenta uma fórmula que, ao ser inserida na célula B1, retorna o valor "FALSO", conforme exibido na planilha acima?

- (A) =MAIOR(A1:A3)
- (B) =MÉDIA(A1;3)
- (C) =EXATO(A1;A2)

(D) =CONCATENAR(A!)

Questão 12

	A	B
1	NASCIMENTO	NOME
2	03/05/1989	João
3	06/01/1990	Maria
4	04/04/1991	Ana

Observe a planilha acima. Considere que a célula A5, na planilha de Excel exibida acima, contém a fórmula =SE(A4>A2;"APROVADO";"NEGADO"). Com base nos valores das células envolvidas, qual será o resultado exibido em A5?

- (A) 0 (zero)
- (B) NEGADO
- (C) APROVADO
- (D) #NOME?

Questão 13

	A	B
1	Casa	3
2	12	Sol
3	Amor	8
4	7	Fazer
5		
6	=CONT.NÚM(A1:B4)	

A imagem acima mostra uma planilha criada no Microsoft Excel. Na célula A6, foi inserida a fórmula =CONT.NÚM(A1:B4). Considerando os dados exibidos nesse intervalo, assinale a alternativa que apresenta corretamente o valor retornado por essa fórmula:

- (A) 0.
- (B) 12.
- (C) 4.
- (D) 30.

Questão 14

No Microsoft Word, o recurso "Editor", localizado na guia "Página Inicial", tem como principal função:

- (A) Alterar cores e tipos de fonte no documento.

- (B) Criar um sumário clicável, com a numeração de páginas dos capítulos do documento.
- (C) Identificar a necessidade de correções linguísticas no texto, incluindo erros de ortografia.
- (D) Inserir planilhas, imagens e tabelas no documento.

Questão 15

Em uma planilha do Excel, a coluna A contém uma lista com 142 nomes de servidores de uma prefeitura, sendo um nome por célula. Qual recurso do Excel pode ser utilizado para organizar esses nomes em ordem alfabética?

- (A) =Média(A1:A142)
- (B) =CONT.NÚM(A!)
- (C) Colar Especial
- (D) Classificar de A a Z.

Questão 16

Leia as afirmações a seguir sobre segurança na Internet:

- I. Verificar se você está usando uma conexão segura e adotar senhas longas e complexas são medidas que aumentam a segurança durante a navegação.
- II. Ativar a autenticação multifator sempre que possível e utilizar softwares e aplicativos desatualizados tornam a navegação na Internet mais segura.

Com base nas informações acima, assinale a alternativa correta:

- (A) Nenhuma proposição está correta.
- (B) I e II estão corretas.
- (C) Apenas a afirmação I está correta.
- (D) Apenas a afirmação II está correta.

Questão 17

Assinale a alternativa que NÃO contribui para aumentar a segurança do usuário na Internet:

- (A) Realizar compras apenas em lojas virtuais conhecidas e que adotem protocolos de segurança, como HTTPS.
- (B) Utilizar software antivírus atualizado.
- (C) Fazer backups regulares de dados e documentos online.
- (D) Clicar em links desconhecidos recebidos por e-mail.

Questão 18

Em uma planilha do Excel, a célula A1 contém o valor "1" e a célula A2 contém o valor "9". Na célula A3 foi inserida a fórmula =SOMA(A1:A2)/0. Considerando essas informações, qual foi o resultado exibido na célula A3?

- (A) #NÚM!
- (B) #NOME?

- (C) 10
- (D) #DIV/0!

Questão 19

Todas as opções a seguir são recursos da guia "Revisão", do Microsoft Word, EXCETO:

- (A) Idioma.
- (B) Cabeçalho.
- (C) Controle.
- (D) Comparar.

Questão 20

Qual a alternativa que **NÃO** corresponde a uma fonte disponível no Microsoft Word?

- (A) Tahoma.
- (B) Sagona.
- (C) Arial.
- (D) Título 1.

Conhecimentos Específicos

Questão 21

Com base exclusivamente nas definições estabelecidas no artigo 3º, inciso VII e alíneas "a" a "d", da Lei Federal nº 6.360/1976, e sem considerar doutrina ou jurisprudência, assinale a alternativa que apresenta corretamente a definição de **SANEANTES DOMISSANITÁRIOS** e suas respectivas categorias conforme a legislação citada:

- (A) Saneantes domissanitários são medicamentos aplicados diretamente em seres humanos ou animais para combater infecções e parasitas.
- (B) Saneantes domissanitários são substâncias usadas exclusivamente em hospitais e clínicas veterinárias, compreendendo apenas detergentes industriais e desinfetantes potentes aplicados em tecidos humanos.
- (C) Saneantes domissanitários são produtos de limpeza destinados exclusivamente ao tratamento da água potável e à lavagem de alimentos, sendo proibido seu uso em ambientes públicos.
- (D) Saneantes domissanitários são produtos voltados à higienização de ambientes públicos e domésticos, incluindo inseticidas, raticidas, desinfetantes e detergentes, desde que não ofereçam risco à saúde quando utilizados conforme as recomendações.

Questão 22

Com base exclusivamente nas definições estabelecidas no artigo 3º, incisos VIII, IX e X da Lei Federal nº 6.360/1976, e sem considerar jurisprudência ou doutrina, assinale a alternativa que apresenta corretamente os conceitos de **RÓTULO**, **EMBALAGEM** e **REGISTRO** conforme definidos na

referida legislação:

- (A) Rótulo é a identificação aplicada diretamente sobre recipientes, invólucros ou cartuchos; embalagem é o invólucro, recipiente ou forma de acondicionamento, removível ou não; e registro é a inscrição, em livro próprio, com número de ordem, dos produtos autorizados pelo dirigente do órgão competente do Ministério da Saúde.
- (B) Rótulo é qualquer forma de acondicionamento do produto; embalagem é a arte gráfica usada para atrair o consumidor; e registro é a anotação interna feita pelo fabricante antes da comercialização do produto.
- (C) Rótulo é a embalagem principal do produto; embalagem é qualquer estrutura fixa que armazena o produto na fábrica; e registro é o código de barras do produto atribuído pela Receita Federal.
- (D) Rótulo é o número de autorização para que um produto seja comercializado; embalagem é o conteúdo do produto propriamente dito; e registro é o nome comercial do produto perante a vigilância sanitária.

Questão 23

Considerando exclusivamente o disposto no artigo 7º da Lei nº 9.782/1999, que define as competências da Agência Nacional de Vigilância Sanitária (ANVISA), assinale a alternativa **CORRETA**:

- (A) A ANVISA pode conceder registros de produtos e cancelar certificados de boas práticas de fabricação.
- (B) A ANVISA não possui competência para interditar locais de fabricação e venda de produtos relacionados à saúde.
- (C) A ANVISA pode interditar locais de fabricação somente em caso de descumprimento contratual, independentemente do risco à saúde.
- (D) A ANVISA pode apenas conceder, mas não cancelar, certificados de boas práticas de fabricação.

Questão 24

Considerando exclusivamente o disposto no artigo 7º da Lei nº 6.437/1977, que trata das circunstâncias atenuantes para a imposição e gradação da pena em infrações à legislação sanitária federal, assinale a alternativa **CORRETA**:

- (A) A ação do infrator sempre é considerada fundamental para a consecução do evento, não podendo atenuar a pena.
- (B) Ser primário e cometer falta leve é uma circunstância que pode atenuar a pena.
- (C) O infrator que desconhece a norma sanitária, independentemente da sua capacidade, tem a pena atenuada.
- (D) A coação sofrida pelo infrator, mesmo que irresistível, é considerada circunstância atenuante.

Questão 25

Considerando exclusivamente o disposto no artigo 8º e parágrafo 1º da Lei nº 9.782/1999, que trata das atribuições da Agência Nacional de Vigilância Sanitária (ANVISA), assinale a alternativa CORRETA:

- (A) A ANVISA pode regulamentar e fiscalizar apenas medicamentos e produtos hospitalares, excluindo alimentos e cosméticos.
- (B) A fiscalização de alimentos e bebidas é de competência exclusiva dos órgãos estaduais de vigilância sanitária.
- (C) Compete à ANVISA controlar medicamentos, alimentos, cosméticos, saneantes e outros produtos que envolvam risco à saúde pública.
- (D) Somente medicamentos e alimentos *in natura* estão sujeitos ao controle sanitário pela ANVISA.

Questão 26

Considerando exclusivamente o disposto no artigo 7º da Lei nº 9.782/1999, que trata das competências da Agência Nacional de Vigilância Sanitária (ANVISA), assinale a alternativa CORRETA:

- (A) A ANVISA pode proibir a fabricação de produtos somente se houver comprovação judicial de dano à saúde pública.
- (B) Compete à ANVISA coordenar as ações de vigilância sanitária realizadas pela rede oficial de laboratórios de controle de qualidade em saúde.
- (C) A proibição de distribuição de produtos pela ANVISA depende de solicitação expressa do Ministério da Saúde.
- (D) A ANVISA está autorizada a cancelar o funcionamento de empresas mesmo sem qualquer infração à legislação sanitária.

Questão 27

Com base exclusivamente nas definições constantes do artigo 3º, incisos V e VI, da Lei Federal nº 6.360/1976, e sem considerar doutrina ou jurisprudência, assinale a alternativa que apresenta corretamente a definição legal dos termos "COSMÉTICOS" e "CORANTES":

- (A) Cosméticos são produtos para uso interno voltados à suplementação alimentar e nutrição da pele; corantes são substâncias naturais utilizadas apenas em alimentos e medicamentos para melhorar seu sabor e aparência.
- (B) Cosméticos são produtos destinados à proteção ou embelezamento de partes do corpo, como loções, batons e cremes; corantes são substâncias que conferem cor a diversos produtos e, em alguns cosméticos, também colore a pele e seus anexos.

- (C) Cosméticos são substâncias adicionadas aos medicamentos para modificar sua textura; corantes são substâncias que impedem a oxidação de produtos de higiene e perfumes.
- (D) Cosméticos são agentes farmacológicos usados para tratar doenças cutâneas; corantes são compostos químicos utilizados exclusivamente para fins laboratoriais.

Questão 28

Considerando exclusivamente o disposto no artigo 6º da Lei nº 6.437/1977, que trata dos critérios para imposição e gradação da pena nas infrações à legislação sanitária federal, assinale a alternativa CORRETA:

- (A) Os antecedentes do infrator são irrelevantes para a gradação da pena, conforme a lei.
- (B) A autoridade sanitária deve considerar apenas a gravidade do fato para aplicar a pena.
- (C) A imposição da pena depende exclusivamente das consequências para a saúde pública, independentemente de outras circunstâncias.
- (D) Para aplicar a pena, devem ser levados em conta as circunstâncias atenuantes e agravantes, a gravidade do fato e os antecedentes do infrator.

Questão 29

Considerando exclusivamente o artigo 4º da Lei nº 6.437/1977, que trata da classificação das infrações sanitárias e das circunstâncias atenuantes e agravantes, assinale a alternativa mais CORRETA:

- (A) Infrações leves têm uma agravante; infrações graves, uma atenuante; infrações gravíssimas, três agravantes.
- (B) Infrações leves são as beneficiadas por atenuante; infrações graves têm uma agravante; infrações gravíssimas têm duas ou mais agravantes.
- (C) Infrações leves ocorrem sem agravantes; infrações graves com atenuantes; infrações gravíssimas com uma agravante.
- (D) Infrações leves ocorrem com duas ou mais agravantes; infrações graves com uma agravante; infrações gravíssimas com atenuante.

Questão 30

Com base exclusivamente nas definições constantes do artigo 3º, incisos I a IV, da Lei Federal nº 6.360/1976, e sem considerar doutrina ou jurisprudência, assinale a alternativa que apresenta corretamente a correspondência entre o tipo de produto e sua definição legal:

- (A) Produtos dietéticos são substâncias de valor nutricional que compõem os alimentos, como vitaminas e minerais, enquanto nutrimentos são produtos elaborados para atender às necessidades de pessoas com restrições alimentares.

- (B) Produtos de higiene são substâncias com composição aromática destinadas à odorização de ambientes, como desodorantes e águas perfumadas.
- (C) Perfumes são produtos obtidos a partir de substâncias naturais ou sintéticas cuja finalidade é a odorização de pessoas ou ambientes, podendo ser apresentados em diferentes formas, como líquida, pastosa ou sólida.
- (D) Nutrimentos são produtos de uso externo destinados à desinfecção corporal, como dentífricos e sabonetes.

Questão 31

Com base exclusivamente no artigo 1º e seu parágrafo único da Constituição da República Federativa do Brasil de 1988, sem considerar doutrina ou jurisprudência, qual dos princípios ou fundamentos a seguir NÃO integra os fundamentos da República Federativa do Brasil, conforme expressamente disposto no artigo 1º da Constituição Federal de 1988?

- (A) O pluralismo político.
- (B) A dignidade da pessoa humana.
- (C) A separação dos Poderes.
- (D) A soberania.

Questão 32

Com base somente no artigo 3º, incisos III, IV e V, da Lei nº 12.527/2011, e sem considerar doutrina ou jurisprudência, qual das alternativas a seguir expressa corretamente as diretrizes que devem ser observadas nos procedimentos para assegurar o direito de acesso à informação pública?

- (A) Priorizar o sigilo como forma de proteger a administração, utilizando a tecnologia da informação apenas quando solicitado pelo interessado.
- (B) Promover a cultura de transparência, estimular o controle social e utilizar os meios tecnológicos disponíveis para viabilizar a comunicação.
- (C) Restringir a transparência para evitar sobrecarga nos sistemas públicos, focando exclusivamente em respostas individuais.
- (D) Limitar o uso da tecnologia da informação à divulgação de dados internos da administração, sem envolver o cidadão no processo de controle.

Questão 33

Com base exclusivamente no disposto no artigo 2º da Constituição Federal de 1988, sem considerar doutrina ou jurisprudência, qual alternativa expressa corretamente o conteúdo do referido artigo?

- (A) A Constituição Federal determina que os Poderes da União são organizados de forma unitária, estando todos subordinados ao Poder Executivo.

- (B) O artigo 2º da Constituição Federal dispõe que os Poderes da União são autônomos e rivais entre si, garantindo a separação absoluta entre eles.
- (C) O artigo 2º da Constituição Federal prevê que os Poderes da União são o Legislativo, o Executivo e o Judiciário, sendo independentes e harmônicos entre si.
- (D) A Constituição estabelece que os Poderes da União são subordinados entre si, devendo o Judiciário exercer controle sobre os demais.

Questão 34

Com base somente no artigo 5º, caput e inciso XIII, da Constituição Federal de 1988, sem considerar doutrina ou jurisprudência, de acordo com a Constituição Federal, qual é a alternativa correta quanto ao exercício profissional no Brasil?

- (A) A Constituição permite que apenas brasileiros natos tenham acesso irrestrito a qualquer trabalho, ofício ou profissão.
- (B) É livre o exercício de qualquer trabalho, ofício ou profissão, desde que atendidas as qualificações profissionais que a lei estabelecer.
- (C) O exercício de qualquer trabalho, ofício ou profissão é livre, independentemente de qualquer exigência legal.
- (D) O exercício de qualquer trabalho, ofício ou profissão é condicionado à autorização judicial, conforme regulamentação infraconstitucional.

Questão 35

Com base apenas no artigo 5º, caput e inciso VI, da Constituição da República Federativa do Brasil de 1988, sem considerar doutrina ou jurisprudência, qual das afirmações está de acordo com o disposto na Constituição Federal quanto à liberdade de consciência e de crença?

- (A) A Constituição assegura o livre exercício dos cultos religiosos, mas não garante proteção aos locais de culto.
- (B) A Constituição garante o direito à liberdade de crença apenas aos brasileiros, não se estendendo aos estrangeiros residentes no país.
- (C) A liberdade de consciência e de crença pode ser restringida por lei ordinária, desde que em nome da segurança nacional.
- (D) A liberdade de consciência e de crença é inviolável, sendo garantido o livre exercício dos cultos religiosos e a proteção legal aos seus locais e liturgias.

Questão 36

Com base apenas nos incisos XVII, XVIII, XIX e XX do artigo 5º da Constituição Federal de 1988, e sem considerar doutrina ou jurisprudência, qual das alternativas a seguir está CORRETA quanto ao direito de associação?

- (A) A liberdade de associação é plena, inclusive para fins ilícitos, desde que não haja caráter paramilitar.
- (B) As associações só poderão ser compulsoriamente dissolvidas por decisão judicial com trânsito em julgado, e sua suspensão poderá ocorrer por ato administrativo motivado.
- (C) Ninguém pode ser obrigado a associar-se ou a permanecer associado, e é vedada a criação de associações com caráter paramilitar.
- (D) A criação de associações e cooperativas depende de autorização legal prévia e está sujeita à fiscalização direta do Estado.

Questão 37

Com base apenas no artigo 9º, incisos I e II, da Lei nº 12.527/2011 (Lei de Acesso à Informação), e sem recorrer à doutrina ou à jurisprudência, qual alternativa descreve de forma mais **CORRETA** e completa as formas de assegurar o acesso a informações públicas?

- (A) A realização exclusiva de audiências públicas, dispensando a criação de serviços presenciais para atendimento ao público.
- (B) A criação de serviço de informações ao cidadão que atenda, oriente, informe sobre tramitação de documentos e protocolize requerimentos, além da realização de audiências ou consultas públicas e incentivo à participação popular.
- (C) A divulgação apenas por meios eletrônicos, sem necessidade de atendimento presencial ou consultas públicas.
- (D) A criação de serviço de informações ao cidadão apenas para protocolizar documentos, sem necessidade de atendimento ou orientação.

Questão 38

Com base somente no artigo 3º, incisos I e II, da Lei nº 12.527/2011, e sem considerar doutrina ou jurisprudência, qual das alternativas a seguir está **CORRETA** quanto aos procedimentos para assegurar o direito de acesso à informação?

- (A) A divulgação de informações de interesse público depende sempre de autorização superior expressa e fundamentada.
- (B) As informações de interesse público devem ser divulgadas apenas mediante solicitação formal do interessado.
- (C) A publicidade é a regra geral, e o sigilo constitui exceção; além disso, informações de interesse público devem ser divulgadas mesmo sem solicitação.
- (D) O sigilo deve ser a regra, cabendo à Administração decidir quando e se a publicidade se aplica.

Questão 39

Com base apenas nos incisos III e IV do artigo 4º da Lei nº 12.527/2011 (Lei de Acesso à Informação), e

sem considerar doutrina ou jurisprudência, qual das alternativas define corretamente "INFORMAÇÃO SIGILOSA" e "INFORMAÇÃO PESSOAL"?

- (A) Informação sigilosa é qualquer dado pessoal, independentemente de sua relevância para a segurança pública; informação pessoal é qualquer dado relacionado a pessoas jurídicas.
- (B) Informação sigilosa é aquela temporariamente restrita por ser imprescindível à segurança da sociedade e do Estado; informação pessoal é aquela relacionada a pessoa natural identificada ou identificável.
- (C) Informação pessoal é qualquer dado que a Administração decida manter em sigilo; informação sigilosa é o conjunto de dados pessoais que não podem ser divulgados.
- (D) Informação sigilosa e informação pessoal são sinônimos e ambas devem ser protegidas por igual, sem distinção de finalidade.

Questão 40

Com base apenas nos incisos I e II do artigo 4º da Lei nº 12.527/2011 (Lei de Acesso à Informação), e sem considerar doutrina ou jurisprudência, qual das alternativas apresenta corretamente a definição legal de "INFORMAÇÃO" e "DOCUMENTO"?

- (A) Informação são dados, processados ou não, que servem para produzir e transmitir conhecimento, e documento é a unidade de registro dessas informações, em qualquer suporte ou formato.
- (B) Informação e documento são sinônimos e podem ser usados indistintamente para qualquer registro, desde que digital.
- (C) Informação é qualquer dado armazenado em formato físico, enquanto documento é exclusivamente um registro digital.
- (D) Documento é um conjunto de informações organizadas em meio físico, e informação é o conteúdo textual presente nesse documento.

RASCUNHO

NÃO DESTAQUE