

EDITAL Nº 001/2025 DO CONCURSO PÚBLICO PARA CARGOS DE NÍVEIS FUNDAMENTAL, MÉDIO, TÉCNICO E SUPERIOR

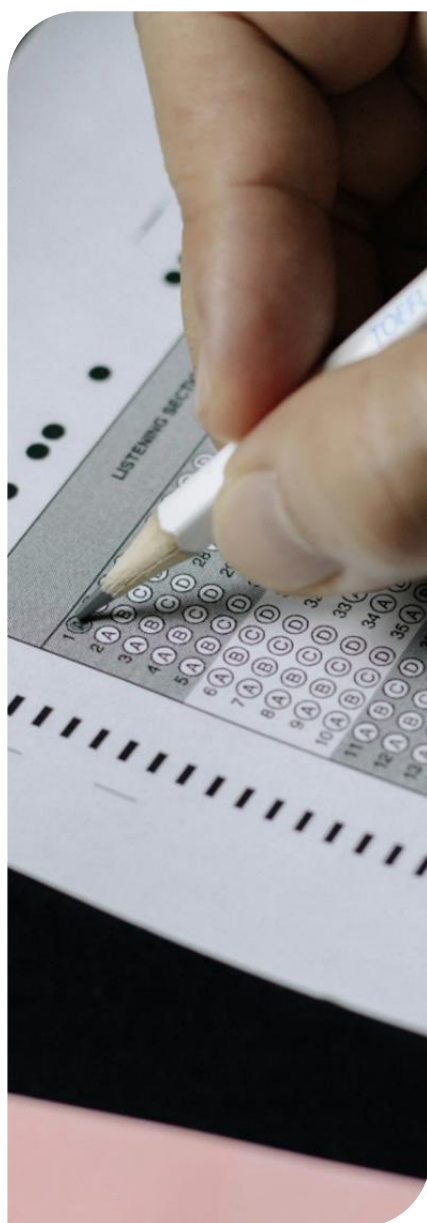
MUNICÍPIO DE JAPARATINGA (AL)

NÍVEL MÉDIO (DOMINGO)

AGENTE ADMINISTRATIVO

TARDE

Atenção: Fraudar ou tentar fraudar Concursos Públicos é Crime previsto no art. 311-A do Código Penal.



ORIENTAÇÕES IMPORTANTES AO CANDIDATO:

1. Conferência de documentos:

- ✓ Verifique seu nome, número do documento e número de inscrição em todos os materiais entregues.
- ✓ Confira o Caderno de Questões quanto a falhas de impressão ou numeração.

2. Cumprimento das normas:

- ✓ O descumprimento de qualquer regra constante no Edital, Caderno de Questões ou Folha de Respostas poderá acarretar a eliminação do candidato.

3. Folha de Respostas:

- ✓ É o único documento válido para avaliação.
- ✓ Preencha corretamente o campo da assinatura.
- ✓ Assinale apenas uma alternativa por item.
- ✓ Utilize apenas caneta esferográfica azul ou preta.
- ✓ Devolva a Folha de Respostas preenchida e assinada ao fiscal.

4. Divulgação de provas e gabaritos:

- ✓ Estarão disponíveis no site do Instituto IGEDUC (www.igeduc.org.br), conforme o Edital.

5. Condutas proibidas:

- ✓ Manusear o Caderno de Questões antes do horário oficial.
- ✓ Comunicar-se com outros candidatos durante a prova.
- ✓ Usar aparelhos eletrônicos de qualquer tipo.
- ✓ Anotar o gabarito fora da Folha de Respostas.

6. Exceto quando o enunciado da questão determinar o contrário, considere as seguintes regras:

- ✓ As questões de Língua Portuguesa devem ser respondidas conforme a norma culta vigente à época da aplicação da prova; as de informática, com base na versão mais atualizada dos softwares mencionados na mesma data; e as de legislação, considerando a versão vigente e mais atual de cada lei.



Este caderno foi feito para ser útil e reciclado. Descarte corretamente e ajude o planeta.



Conhecimentos Gerais

O texto seguinte servirá de base para responder às questões de 1 a 4.

SATÉLITE

O Brasil e a China estão avançando em sua cooperação espacial, com foco no desenvolvimento do satélite CBERS-5, projetado para melhorar o monitoramento terrestre no Brasil. Em 29 de abril de 2025, representantes dos dois países se reuniram no Ministério da Ciência, Tecnologia e Inovação (MCTI) para discutir o andamento e as próximas etapas do projeto.

O CBERS-5 será a evolução da série de satélites CBERS, operando em órbita geoestacionária para monitoramento contínuo do território brasileiro. Sua missão será o acompanhamento de fenômenos climáticos extremos e a coleta de dados sobre desmatamento e preservação ambiental.

O lançamento do satélite está previsto para 2030 e contará com tecnologias avançadas, ampliando a capacidade de observação e auxiliando na previsão de desastres naturais e gestão de recursos hídricos. A ministra Luciana Santos destacou o projeto como um marco na cooperação entre os dois países, com foco em inovações sustentáveis que beneficiem o meio ambiente e a sociedade.

A cooperação é parte de um esforço maior para estreitar os laços entre o Brasil e a China em alta tecnologia e inovação, alinhando-se aos princípios de desenvolvimento sustentável.

Fonte: <https://agenciagov.etc.com.br/> (texto adaptado)

Questão 01

Após a leitura do texto "SATÉLITE", assinale a alternativa em que a concordância verbal ou nominal está INCORRETA, considerando as regras da norma padrão da Língua Portuguesa:

- (A) Em entrevista, a ministra destacou o projeto como um marco na cooperação internacional.
- (B) Representantes dos dois países se reuniram no MCTI nesta tarde.
- (C) O Brasil e a China estão avançando em sua cooperação espacial.
- (D) O lançamento do satélite e suas tecnologias avançadas está previstos para 2030.

Questão 02

O texto "SATÉLITE" apresenta a cooperação entre Brasil e China como:

- (A) Um esforço exclusivamente militar.
- (B) Uma medida emergencial devido a desastres recentes.

- (C) Uma tentativa de dominação tecnológica por parte da China.
- (D) Um marco na cooperação internacional voltado à sustentabilidade.

Questão 03

Segundo o texto "SATÉLITE", o CBERS-5 contribuirá principalmente para:

- (A) Prever desastres naturais e auxiliar na gestão de recursos hídricos.
- (B) Facilitar o comércio internacional e acordos comerciais.
- (C) Reforçar a defesa aérea do território brasileiro.
- (D) Estudar a possibilidade de vida em outros planetas.

Questão 04

Qual é o principal objetivo do satélite CBERS-5, de acordo com o texto "SATÉLITE"?

- (A) Explorar recursos minerais na Lua.
- (B) Monitorar atividades comerciais entre os dois países.
- (C) Ampliar o monitoramento terrestre e ambiental no Brasil.
- (D) Melhorar as comunicações entre o Brasil e a China.

O texto seguinte servirá de base para responder às questões de 5 a 9.

GRIPE AVIÁRIA

O Instituto Butantan desenvolveu a primeira vacina brasileira contra a gripe aviária em seres humanos e está aguardando a autorização da Anvisa para começar os testes em voluntários. Esses testes, chamados de ensaios clínicos, serão realizados pelo Plátano Centro de Pesquisas Clínicas e vão envolver 700 pessoas nos estados de Pernambuco, Minas Gerais e São Paulo, com idades a partir de 18 anos.

O objetivo é verificar se a vacina é segura e se realmente estimula a proteção do organismo contra o vírus. Os voluntários receberão duas doses — da vacina ou de um placebo (substância sem efeito) — com 21 dias de intervalo entre elas. Depois disso, serão acompanhados por sete meses, com exames e visitas médicas regulares.

Antes de participar, todos passarão por uma triagem com exames no Real Hospital Português. Já a análise da resposta do sistema imunológico à vacina será feita na Fiocruz, em Pernambuco.

Essa vacina é chamada de "monovalente" porque é direcionada especificamente à cepa H5N8 do vírus da gripe aviária. A ideia é que ela ajude o Brasil a se preparar para possíveis surtos no futuro e contribua para a prevenção de novas pandemias.

Fonte: <https://agenciagov.etc.com.br/> (texto adaptado)

Questão 05

De acordo com o texto "GRIPE AVIÁRIA", qual das opções descreve corretamente como será conduzida a aplicação da vacina nos voluntários?

- (A) Todos os voluntários receberão apenas uma dose da vacina.
- (B) Serão aplicadas duas doses da vacina ou do placebo, com 21 dias de intervalo.
- (C) Os voluntários receberão uma única dose, seguida de exames após 30 dias.
- (D) Todos receberão placebo para comparar os efeitos, com 7 meses de intervalo.

Questão 06

Observe as palavras acentuadas no trecho abaixo, extraído do texto "GRIPE AVIÁRIA":

"O Instituto Butantan desenvolveu a primeira vacina brasileira contra a gripe **aviária** em seres humanos [...] Esses testes, chamados de ensaios **clínicos**, serão realizados pelo **Plátano** Centro de Pesquisas Clínicas [...]"

Com base nas regras de acentuação gráfica da Língua Portuguesa, assinale a alternativa CORRETA:

- (A) A palavra "**Plátano**" é acentuada por ser proparoxítona, mas as proparoxítonas só recebem acento quando são nomes próprios.
- (B) A palavra "**clínicos**" é acentuada por ser uma proparoxítona, e todas as proparoxítonas são acentuadas na Língua Portuguesa.
- (C) A palavra "**clínicos**" é acentuada por ser uma paroxítona terminada em -os, o que exige acento gráfico.
- (D) A palavra "**aviária**" é acentuada por ser uma paroxítona terminada em a, e todas as paroxítonas com essa terminação devem receber acento.

Questão 07

Qual é o principal objetivo dos testes clínicos mencionados no texto "GRIPE AVIÁRIA"?

- (A) Descobrir se a cepa H5N8 é a mais perigosa do vírus.
- (B) Verificar a eficácia e segurança da vacina em seres humanos.
- (C) Confirmar se os voluntários possuem gripe aviária.
- (D) Avaliar se a vacina poderá ser exportada para outros países.

Questão 08

Por que a vacina é chamada de "monovalente", segundo o texto "GRIPE AVIÁRIA"?

- (A) Porque é específica para a cepa H5N8 do vírus da gripe aviária.

- (B) Porque será usada exclusivamente em aves contaminadas.
- (C) Porque é uma vacina incompleta, ainda em fase inicial de testes.
- (D) Porque pode proteger contra várias cepas do vírus da gripe.

Questão 09

Após a leitura do texto "GRIPE AVIÁRIA", assinale a alternativa em que a concordância verbal ou nominal está de acordo com a norma-padrão da língua portuguesa:

- (A) O Instituto Butantan desenvolveu a primeira vacina brasileiro contra a gripe aviária.
- (B) Todos os exames foi realizados no Real Hospital Português.
- (C) Os voluntários receberá duas doses — da vacina ou de um placebo.
- (D) A análise da resposta do sistema imunológico será feita na Fiocruz.

Questão 10

Assinale a alternativa em que há ERRO de acentuação em ao menos uma das palavras em destaque:

- (A) O meio ambiente inclui unidades **ecológicas** que funcionam como sistemas naturais.
- (B) O meio ambiente abrange recursos naturais e **fenômenos físicos** não criados pelo ser humano, como ar, **água** e clima.
- (C) O meio ambiente **representa** as **condições** que sustentam a vida nos ecossistemas.
- (D) O meio ambiente é o conjunto de fatores **físicos**, **biológicos** e **químicos** que cercam os seres vivos.

Questão 11

Assinale a alternativa que NÃO contribui para aumentar a segurança do usuário na Internet:

- (A) Fazer backups regulares de dados e documentos online.
- (B) Realizar compras apenas em lojas virtuais conhecidas e que adotem protocolos de segurança, como HTTPS.
- (C) Clicar em links desconhecidos recebidos por e-mail.
- (D) Utilizar software antivírus atualizado.

Questão 12

	A	B
1	Casa	FALSO
2	Carro	
3	Casa	

Examine a planilha apresentada acima. Qual das alternativas abaixo apresenta uma fórmula que, ao ser inserida na célula B1, retorna o valor "FALSO", conforme exibido na planilha acima?

- (A) =CONCATENAR(A!)
- (B) =MAIOR(A1:A3)
- (C) =MÉDIA(A!;3)
- (D) =EXATO(A1;A2)

Questão 13

Em uma planilha do Excel, a célula A1 contém o valor "1" e a célula A2 contém o valor "9". Na célula A3 foi inserida a fórmula =SOMA(A1:A2)/0. Considerando essas informações, qual foi o resultado exibido na célula A3?

- (A) #DIV/0!
- (B) 10
- (C) #NOME?
- (D) #NÚM!

Questão 14

Todas as opções a seguir são recursos da guia "Revisão", do Microsoft Word, EXCETO:

- (A) Comparar.
- (B) Cabeçalho.
- (C) Idioma.
- (D) Controle.

Questão 15

	A	B
1	Casa	3
2	12	Sol
3	Amor	8
4	7	Fazer
5		
6	=CONT.NÚM(A1:B4)	

A imagem acima mostra uma planilha criada no Microsoft Excel. Na célula A6, foi inserida a fórmula =CONT.NÚM(A1:B4). Considerando os dados exibidos nesse intervalo, assinale a alternativa que apresenta corretamente o valor retornado por essa fórmula:

- (A) 12.
- (B) 0.
- (C) 4.
- (D) 30.

Questão 16

Leia as afirmações a seguir sobre segurança na Internet:

- I. Verificar se você está usando uma conexão segura e adotar senhas longas e complexas são medidas que aumentam a segurança durante a navegação.
- II. Ativar a autenticação multifator sempre que possível e utilizar softwares e aplicativos desatualizados tornam a navegação na Internet mais segura.

Com base nas informações acima, assinale a alternativa correta:

- (A) I e II estão corretas.
- (B) Apenas a afirmação I está correta.
- (C) Apenas a afirmação II está correta.
- (D) Nenhuma proposição está correta.

Questão 17

No Microsoft Word, o recurso "Editor", localizado na guia "Página Inicial", tem como principal função:

- (A) Criar um sumário clicável, com a numeração de páginas dos capítulos do documento.
- (B) Identificar a necessidade de correções linguísticas no texto, incluindo erros de ortografia.
- (C) Alterar cores e tipos de fonte no documento.
- (D) Inserir planilhas, imagens e tabelas no documento.

Questão 18

	A	B
1	NASCIMENTO	NOME
2	03/05/1989	João
3	06/01/1990	Maria
4	04/04/1991	Ana

Observe a planilha acima. Considere que a célula A5, na planilha de Excel exibida acima, contém a fórmula =SE(A4>A2;"APROVADO";"NEGADO"). Com base nos valores das células envolvidas, qual será o resultado exibido em A5?

- (A) NEGADO
- (B) APROVADO
- (C) 0 (zero)
- (D) #NOME?

Questão 19

Em uma planilha do Excel, a coluna A contém uma lista com 142 nomes de servidores de uma prefeitura, sendo um nome por célula. Qual recurso do Excel pode ser utilizado para organizar esses nomes em ordem alfabética?

- (A) =CONT.NÚM(A!)
- (B) Classificar de A a Z.
- (C) =Média(A1:A142)
- (D) Colar Especial

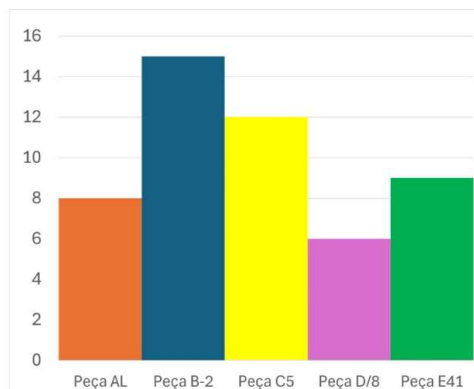
Questão 20

Qual a alternativa que **NÃO** corresponde a uma fonte disponível no Microsoft Word?

- (A) Título 1.
- (B) Sagona.
- (C) Arial.
- (D) Tahoma.

Conhecimentos Específicos

Questão 21



Qual das alternativas a seguir corresponde, de forma mais precisa, à ferramenta da qualidade representada na imagem acima?

- (A) Histograma.
- (B) Gráfico de controle.
- (C) Fluxograma.
- (D) Diagrama de causa e efeito.

Questão 22

Qual das alternativas abaixo apresenta uma ação com maior potencial para contribuir efetivamente para o desenvolvimento de uma equipe de projeto?

- (A) Incluir o patrocinador do projeto na definição dos requisitos iniciais, assegurando que ele informe as principais restrições de prazo e custo.
- (B) Acompanhar de forma rigorosa os riscos de atraso associados à entrega de um serviço contratado de forma terceirizada.
- (C) Elaborar um relatório final com os dados comparativos entre os custos planejados e os custos reais do projeto.
- (D) Permitir que os membros da equipe participem do planejamento e contribuam com as estimativas de duração das atividades.

Questão 23

No contexto das ferramentas e técnicas utilizadas no gerenciamento de projetos, assinale a alternativa CORRETA:

- (A) Aumentar salários, autorizar a realização de horas extras e realizar entregas não solicitadas pelo cliente são práticas recomendadas para promover o desenvolvimento da equipe de projeto.
- (B) Em um cronograma, o caminho crítico representa a sequência de atividades que define a menor duração possível do projeto, sendo composta pelas tarefas que não admitem atrasos sem impactar a data final.

- (C) A lista de verificação é a principal ferramenta para medir o desempenho de custos em um projeto, sendo utilizada para controlar o orçamento.
- (D) A verificação de que todos os requisitos foram atendidos é, por si só, suficiente para garantir que o projeto foi concluído com sucesso.

Questão 24

No âmbito do gerenciamento da qualidade em projetos, o Benchmarking é uma ferramenta útil para promover a melhoria contínua. Com base nesse conceito, assinale a alternativa CORRETA:

- (A) Benchmarking é uma técnica usada exclusivamente para identificar falhas internas nos projetos da própria organização, sem necessidade de comparação externa.
- (B) Benchmarking é o processo de comparar práticas, processos e resultados de projetos próprios ou de outras organizações, com o intuito de identificar boas práticas e orientar melhorias.
- (C) O principal objetivo do Benchmarking é realizar auditorias internas para avaliar o desempenho individual da equipe de projeto.
- (D) Benchmarking limita-se à comparação de projetos da mesma área de aplicação, uma vez que projetos de diferentes áreas não são considerados compatíveis para fins de avaliação de desempenho.

Questão 25

No âmbito da administração pública, qual das alternativas a seguir expressa corretamente o conceito de planejamento como função administrativa?

- (A) O planejamento é uma função administrativa desnecessária na gestão pública, já que o orçamento anual supre todas as necessidades de previsão de recursos.
- (B) O planejamento tem como foco exclusivo a execução imediata das tarefas, sem se preocupar com metas de médio ou longo prazo.
- (C) O planejamento é um conjunto de ações improvisadas que permite à administração adaptar-se rapidamente a eventos inesperados, sem a necessidade de objetivos previamente definidos.
- (D) O planejamento consiste na definição de objetivos e na escolha prévia do melhor curso de ação para alcançá-los, estabelecendo o que deve ser feito, quando, como e em que sequência.

Questão 26

Considerando a classificação de custos em diretos e indiretos segundo os princípios da Contabilidade de Custos, qual das alternativas a seguir apresenta uma CORRETA distinção entre esses dois tipos de custo?

- (A) Custos diretos são aqueles que dependem de rateios para serem atribuídos ao objeto de custo; já os custos indiretos são facilmente identificáveis e mensuráveis em relação ao produto.
- (B) Custos diretos não integram o processo de apropriação ao objeto de custo, enquanto os custos indiretos são apropriados de forma integral e direta.
- (C) Custos diretos referem-se exclusivamente aos custos variáveis do processo produtivo; já os custos indiretos referem-se exclusivamente aos custos fixos.
- (D) Custos diretos podem ser atribuídos de maneira objetiva e mensurável ao objeto de custo; enquanto custos indiretos exigem critérios de rateio, por não poderem ser identificados diretamente com os portadores finais de custos.

Questão 27

No contexto do gerenciamento de projetos, qual das alternativas a seguir descreve corretamente a finalidade da Estrutura Analítica do Projeto (EAP)?

- (A) A EAP é uma metodologia de avaliação de riscos que permite identificar, classificar e monitorar os eventos que podem afetar negativamente os objetivos do projeto.
- (B) A EAP é um cronograma visual que indica a sequência lógica das atividades do projeto e suas respectivas durações, servindo como base para o controle de prazos.
- (C) A EAP é uma ferramenta para estimar os custos do projeto, organizando os recursos financeiros em centros de custo de forma hierárquica.
- (D) A EAP é uma decomposição hierárquica das entregas e do trabalho do projeto em partes menores e gerenciáveis, orientada para a definição e controle do escopo.

Questão 28

Qual alternativa descreve de forma mais CORRETA e completa os elementos que compõem o Balanço Patrimonial da Administração Pública?

- (A) O Balanço Patrimonial apresenta a situação patrimonial do ente público, evidenciando os ativos (circulante e não circulante), os passivos (circulante e não circulante), o patrimônio líquido e as contas do subsistema de compensação.
- (B) O Balanço Patrimonial é composto pelos ativos e passivos financeiros e permanentes, sem a inclusão do patrimônio líquido, que é evidenciado apenas no Balanço Financeiro.
- (C) O Balanço Patrimonial evidencia exclusivamente os bens móveis e imóveis pertencentes ao ente público e as obrigações de curto prazo.
- (D) O Balanço Patrimonial da Administração Pública é formado pelas contas de natureza orçamentária, como receitas e despesas, registradas com base no regime de caixa.

Questão 29

No contexto da administração pública, qual das alternativas apresenta corretamente uma característica do planejamento estratégico e sua relação com o Plano Plurianual (PPA)?

- (A) O planejamento estratégico é amplo, abrange toda a organização, possui menor detalhamento e orienta os planejamentos táticos, sendo o PPA um exemplo na esfera pública.
- (B) O planejamento estratégico é detalhado, de curto prazo e voltado para setores específicos da administração, sendo o PPA um exemplo desse tipo de planejamento.
- (C) O planejamento estratégico ocorre exclusivamente no setor privado, não se aplicando à administração pública nem a instrumentos como o Plano Plurianual.
- (D) O planejamento estratégico tem validade apenas durante o mandato do chefe do Poder Executivo que o elaborou, encerrando-se no último ano de sua gestão.

Questão 30

Qual das alternativas apresenta, de forma mais **CORRETA** e abrangente, um dos elementos essenciais à formulação eficaz de um planejamento estratégico no âmbito organizacional?

- (A) O planejamento estratégico é voltado para a execução operacional de tarefas rotineiras e dispensa a análise do ambiente externo.
- (B) O planejamento estratégico prescinde da definição de objetivos claros, já que se baseia em ajustes contínuos e improvisações conforme a conjuntura.
- (C) O planejamento estratégico busca alcançar uma situação ideal a partir da situação atual, exigindo a definição de objetivos, análise de recursos, ambiente e estratégias, além de mecanismos de controle dos resultados.
- (D) O planejamento estratégico tem como principal característica a execução imediata das ações, sem necessidade de avaliação de resultados ou mensuração de desempenho.

Questão 31

Com base exclusivamente no disposto no artigo 2º da Constituição Federal de 1988, sem considerar doutrina ou jurisprudência, qual alternativa expressa corretamente o conteúdo do referido artigo?

- (A) O artigo 2º da Constituição Federal dispõe que os Poderes da União são autônomos e rivais entre si, garantindo a separação absoluta entre eles.
- (B) O artigo 2º da Constituição Federal prevê que os Poderes da União são o Legislativo, o Executivo e o Judiciário, sendo independentes e harmônicos entre si.

- (C) A Constituição Federal determina que os Poderes da União são organizados de forma unitária, estando todos subordinados ao Poder Executivo.
- (D) A Constituição estabelece que os Poderes da União são subordinados entre si, devendo o Judiciário exercer controle sobre os demais.

Questão 32

Com base exclusivamente no artigo 1º e seu parágrafo único da Constituição da República Federativa do Brasil de 1988, sem considerar doutrina ou jurisprudência, qual dos princípios ou fundamentos a seguir **NÃO** integra os fundamentos da República Federativa do Brasil, conforme expressamente disposto no artigo 1º da Constituição Federal de 1988?

- (A) A dignidade da pessoa humana.
- (B) O pluralismo político.
- (C) A separação dos Poderes.
- (D) A soberania.

Questão 33

Com base apenas no artigo 9º, incisos I e II, da Lei nº 12.527/2011 (Lei de Acesso à Informação), e sem recorrer à doutrina ou à jurisprudência, qual alternativa descreve de forma mais **CORRETA** e completa as formas de assegurar o acesso a informações públicas?

- (A) A divulgação apenas por meios eletrônicos, sem necessidade de atendimento presencial ou consultas públicas.
- (B) A realização exclusiva de audiências públicas, dispensando a criação de serviços presenciais para atendimento ao público.
- (C) A criação de serviço de informações ao cidadão apenas para protocolizar documentos, sem necessidade de atendimento ou orientação.
- (D) A criação de serviço de informações ao cidadão que atenda, oriente, informe sobre tramitação de documentos e protocolize requerimentos, além da realização de audiências ou consultas públicas e incentivo à participação popular.

Questão 34

Com base somente no artigo 5º, caput e inciso XIII, da Constituição Federal de 1988, sem considerar doutrina ou jurisprudência, de acordo com a Constituição Federal, qual é a alternativa correta quanto ao exercício profissional no Brasil?

- (A) O exercício de qualquer trabalho, ofício ou profissão é livre, independentemente de qualquer exigência legal.
- (B) É livre o exercício de qualquer trabalho, ofício ou profissão, desde que atendidas as qualificações profissionais que a lei estabelecer.

- (C) A Constituição permite que apenas brasileiros natos tenham acesso irrestrito a qualquer trabalho, ofício ou profissão.
- (D) O exercício de qualquer trabalho, ofício ou profissão é condicionado à autorização judicial, conforme regulamentação infraconstitucional.

Questão 35

Com base somente no artigo 3º, incisos I e II, da Lei nº 12.527/2011, e sem considerar doutrina ou jurisprudência, qual das alternativas a seguir está CORRETA quanto aos procedimentos para assegurar o direito de acesso à informação?

- (A) A publicidade é a regra geral, e o sigilo constitui exceção; além disso, informações de interesse público devem ser divulgadas mesmo sem solicitação.
- (B) O sigilo deve ser a regra, cabendo à Administração decidir quando e se a publicidade se aplica.
- (C) As informações de interesse público devem ser divulgadas apenas mediante solicitação formal do interessado.
- (D) A divulgação de informações de interesse público depende sempre de autorização superior expressa e fundamentada.

Questão 36

Com base apenas no artigo 5º, caput e inciso VI, da Constituição da República Federativa do Brasil de 1988, sem considerar doutrina ou jurisprudência, qual das afirmações está de acordo com o disposto na Constituição Federal quanto à liberdade de consciência e de crença?

- (A) A liberdade de consciência e de crença é inviolável, sendo garantido o livre exercício dos cultos religiosos e a proteção legal aos seus locais e liturgias.
- (B) A Constituição garante o direito à liberdade de crença apenas aos brasileiros, não se estendendo aos estrangeiros residentes no país.
- (C) A Constituição assegura o livre exercício dos cultos religiosos, mas não garante proteção aos locais de culto.
- (D) A liberdade de consciência e de crença pode ser restringida por lei ordinária, desde que em nome da segurança nacional.

Questão 37

Com base apenas nos incisos XVII, XVIII, XIX e XX do artigo 5º da Constituição Federal de 1988, e sem considerar doutrina ou jurisprudência, qual das alternativas a seguir está CORRETA quanto ao direito de associação?

- (A) As associações só poderão ser compulsoriamente dissolvidas por decisão judicial com trânsito em julgado, e sua suspensão poderá ocorrer por ato administrativo motivado.

- (B) A liberdade de associação é plena, inclusive para fins ilícitos, desde que não haja caráter paramilitar.
- (C) Ninguém pode ser obrigado a associar-se ou a permanecer associado, e é vedada a criação de associações com caráter paramilitar.
- (D) A criação de associações e cooperativas depende de autorização legal prévia e está sujeita à fiscalização direta do Estado.

Questão 38

Com base apenas nos incisos I e II do artigo 4º da Lei nº 12.527/2011 (Lei de Acesso à Informação), e sem considerar doutrina ou jurisprudência, qual das alternativas apresenta corretamente a definição legal de "INFORMAÇÃO" e "DOCUMENTO"?

- (A) Informação é qualquer dado armazenado em formato físico, enquanto documento é exclusivamente um registro digital.
- (B) Documento é um conjunto de informações organizadas em meio físico, e informação é o conteúdo textual presente nesse documento.
- (C) Informação e documento são sinônimos e podem ser usados indistintamente para qualquer registro, desde que digital.
- (D) Informação são dados, processados ou não, que servem para produzir e transmitir conhecimento, e documento é a unidade de registro dessas informações, em qualquer suporte ou formato.

Questão 39

Com base somente no artigo 3º, incisos III, IV e V, da Lei nº 12.527/2011, e sem considerar doutrina ou jurisprudência, qual das alternativas a seguir expressa corretamente as diretrizes que devem ser observadas nos procedimentos para assegurar o direito de acesso à informação pública?

- (A) Limitar o uso da tecnologia da informação à divulgação de dados internos da administração, sem envolver o cidadão no processo de controle.
- (B) Promover a cultura de transparência, estimular o controle social e utilizar os meios tecnológicos disponíveis para viabilizar a comunicação.
- (C) Restringir a transparência para evitar sobrecarga nos sistemas públicos, focando exclusivamente em respostas individuais.
- (D) Priorizar o sigilo como forma de proteger a administração, utilizando a tecnologia da informação apenas quando solicitado pelo interessado.

Questão 40

Com base apenas nos incisos III e IV do artigo 4º da Lei nº 12.527/2011 (Lei de Acesso à Informação), e sem considerar doutrina ou jurisprudência, qual das alternativas define corretamente "INFORMAÇÃO SIGILOSA" e "INFORMAÇÃO PESSOAL"?

- (A) Informação sigilosa é qualquer dado pessoal, independentemente de sua relevância para a segurança pública; informação pessoal é qualquer dado relacionado a pessoas jurídicas.
- (B) Informação pessoal é qualquer dado que a Administração decida manter em sigilo; informação sigilosa é o conjunto de dados pessoais que não podem ser divulgados.
- (C) Informação sigilosa é aquela temporariamente restrita por ser imprescindível à segurança da sociedade e do Estado; informação pessoal é aquela relacionada a pessoa natural identificada ou identificável.
- (D) Informação sigilosa e informação pessoal são sinônimos e ambas devem ser protegidas por igual, sem distinção de finalidade.

RASCUNHO

NÃO DESTAQUE