

EDITAL Nº 001/2025 DO CONCURSO PÚBLICO PARA CARGOS DE NÍVEIS FUNDAMENTAL, MÉDIO, TÉCNICO E SUPERIOR

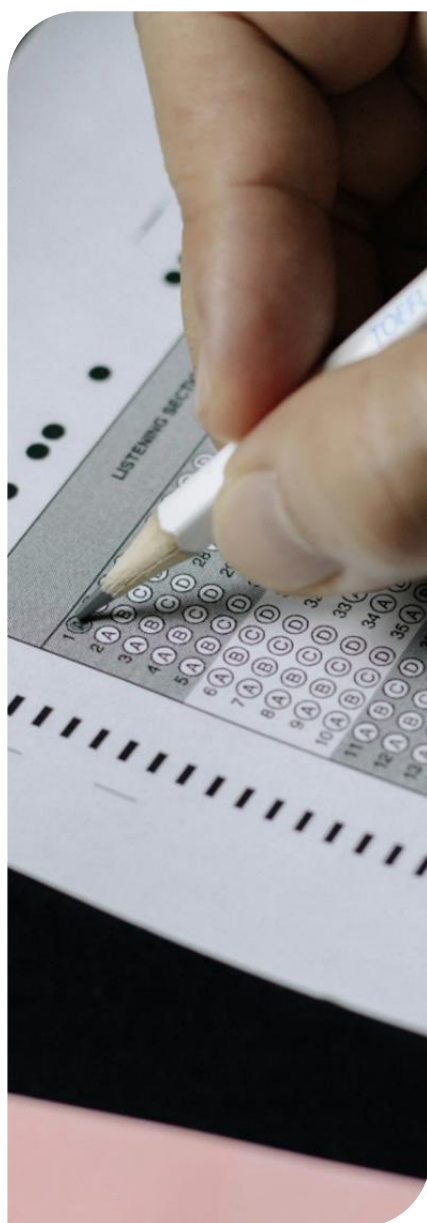
MUNICÍPIO DE JAPARATINGA (AL)

NÍVEL MÉDIO (DOMINGO)

**AUXILIAR DE SAÚDE BUCAL**

**TARDE**

Atenção: Fraudar ou tentar fraudar Concursos Públicos é Crime previsto no art. 311-A do Código Penal.



**ORIENTAÇÕES IMPORTANTES AO CANDIDATO:**

**1. Conferência de documentos:**

- ✓ Verifique seu nome, número do documento e número de inscrição em todos os materiais entregues.
- ✓ Confira o Caderno de Questões quanto a falhas de impressão ou numeração.

**2. Cumprimento das normas:**

- ✓ O descumprimento de qualquer regra constante no Edital, Caderno de Questões ou Folha de Respostas poderá acarretar a eliminação do candidato.

**3. Folha de Respostas:**

- ✓ É o único documento válido para avaliação.
- ✓ Preencha corretamente o campo da assinatura.
- ✓ Assinale apenas uma alternativa por item.
- ✓ Utilize apenas caneta esferográfica azul ou preta.
- ✓ Devolva a Folha de Respostas preenchida e assinada ao fiscal.

**4. Divulgação de provas e gabaritos:**

- ✓ Estarão disponíveis no site do Instituto IGEDUC ([www.igeduc.org.br](http://www.igeduc.org.br)), conforme o Edital.

**5. Condutas proibidas:**

- ✓ Manusear o Caderno de Questões antes do horário oficial.
- ✓ Comunicar-se com outros candidatos durante a prova.
- ✓ Usar aparelhos eletrônicos de qualquer tipo.
- ✓ Anotar o gabarito fora da Folha de Respostas.

**6. Exceto quando o enunciado da questão determinar o contrário, considere as seguintes regras:**

- ✓ As questões de Língua Portuguesa devem ser respondidas conforme a norma culta vigente à época da aplicação da prova; as de informática, com base na versão mais atualizada dos softwares mencionados na mesma data; e as de legislação, considerando a versão vigente e mais atual de cada lei.



Este caderno foi feito para ser útil e reciclado. Descarte corretamente e ajude o planeta.



## Conhecimentos Gerais

O texto seguinte servirá de base para responder às questões de 1 a 4.

### SATÉLITE

O Brasil e a China estão avançando em sua cooperação espacial, com foco no desenvolvimento do satélite CBERS-5, projetado para melhorar o monitoramento terrestre no Brasil. Em 29 de abril de 2025, representantes dos dois países se reuniram no Ministério da Ciência, Tecnologia e Inovação (MCTI) para discutir o andamento e as próximas etapas do projeto.

O CBERS-5 será a evolução da série de satélites CBERS, operando em órbita geoestacionária para monitoramento contínuo do território brasileiro. Sua missão será o acompanhamento de fenômenos climáticos extremos e a coleta de dados sobre desmatamento e preservação ambiental.

O lançamento do satélite está previsto para 2030 e contará com tecnologias avançadas, ampliando a capacidade de observação e auxiliando na previsão de desastres naturais e gestão de recursos hídricos. A ministra Luciana Santos destacou o projeto como um marco na cooperação entre os dois países, com foco em inovações sustentáveis que beneficiem o meio ambiente e a sociedade.

A cooperação é parte de um esforço maior para estreitar os laços entre o Brasil e a China em alta tecnologia e inovação, alinhando-se aos princípios de desenvolvimento sustentável.

Fonte: <https://agenciagov.ebc.com.br/> (texto adaptado)

### Questão 01

O texto "SATÉLITE" apresenta a cooperação entre Brasil e China como:

- (A) Um esforço exclusivamente militar.
- (B) Uma medida emergencial devido a desastres recentes.
- (C) Uma tentativa de dominação tecnológica por parte da China.
- (D) Um marco na cooperação internacional voltado à sustentabilidade.

### Questão 02

Qual é o principal objetivo do satélite CBERS-5, de acordo com o texto "SATÉLITE"?

- (A) Melhorar as comunicações entre o Brasil e a China.
- (B) Monitorar atividades comerciais entre os dois países.
- (C) Explorar recursos minerais na Lua.
- (D) Ampliar o monitoramento terrestre e ambiental no Brasil.

### Questão 03

Após a leitura do texto "SATÉLITE", assinale a alternativa em que a concordância verbal ou nominal está INCORRETA, considerando as regras da norma padrão da Língua Portuguesa:

- (A) Em entrevista, a ministra destacou o projeto como um marco na cooperação internacional.
- (B) O Brasil e a China estão avançando em sua cooperação espacial.
- (C) O lançamento do satélite e suas tecnologias avançadas está previstos para 2030.
- (D) Representantes dos dois países se reuniram no MCTI nesta tarde.

### Questão 04

Segundo o texto "SATÉLITE", o CBERS-5 contribuirá principalmente para:

- (A) Reforçar a defesa aérea do território brasileiro.
- (B) Estudar a possibilidade de vida em outros planetas.
- (C) Prever desastres naturais e auxiliar na gestão de recursos hídricos.
- (D) Facilitar o comércio internacional e acordos comerciais.

O texto seguinte servirá de base para responder às questões de 5 a 9.

### GRIPE AVIÁRIA

O Instituto Butantan desenvolveu a primeira vacina brasileira contra a gripe aviária em seres humanos e está aguardando a autorização da Anvisa para começar os testes em voluntários. Esses testes, chamados de ensaios clínicos, serão realizados pelo Plátano Centro de Pesquisas Clínicas e vão envolver 700 pessoas nos estados de Pernambuco, Minas Gerais e São Paulo, com idades a partir de 18 anos.

O objetivo é verificar se a vacina é segura e se realmente estimula a proteção do organismo contra o vírus. Os voluntários receberão duas doses — da vacina ou de um placebo (substância sem efeito) — com 21 dias de intervalo entre elas. Depois disso, serão acompanhados por sete meses, com exames e visitas médicas regulares.

Antes de participar, todos passarão por uma triagem com exames no Real Hospital Português. Já a análise da resposta do sistema imunológico à vacina será feita na Fiocruz, em Pernambuco.

Essa vacina é chamada de "monovalente" porque é direcionada especificamente à cepa H5N8 do vírus da gripe aviária. A ideia é que ela ajude o Brasil a se preparar para possíveis surtos no futuro e contribua para a prevenção de novas pandemias.

Fonte: <https://agenciagov.ebc.com.br/> (texto adaptado)

### Questão 05

De acordo com o texto "GRIPE AVIÁRIA", qual das opções descreve corretamente como será conduzida a aplicação da vacina nos voluntários?

- (A) Todos os voluntários receberão apenas uma dose da vacina.
- (B) Os voluntários receberão uma única dose, seguida de exames após 30 dias.
- (C) Serão aplicadas duas doses da vacina ou do placebo, com 21 dias de intervalo.
- (D) Todos receberão placebo para comparar os efeitos, com 7 meses de intervalo.

### Questão 06

Após a leitura do texto "GRIPE AVIÁRIA", assinale a alternativa em que a concordância verbal ou nominal está de acordo com a norma-padrão da língua portuguesa:

- (A) Os voluntários receberá duas doses — da vacina ou de um placebo.
- (B) A análise da resposta do sistema imunológico será feita na Fiocruz.
- (C) O Instituto Butantan desenvolveu a primeira vacina brasileiro contra a gripe aviária.
- (D) Todos os exames foi realizados no Real Hospital Português.

### Questão 07

Observe as palavras acentuadas no trecho abaixo, extraído do texto "GRIPE AVIÁRIA":

"O Instituto Butantan desenvolveu a primeira vacina brasileira contra a gripe **aviária** em seres humanos [...] Esses testes, chamados de ensaios **clínicos**, serão realizados pelo **Plátano** Centro de Pesquisas Clínicas [...]"

Com base nas regras de acentuação gráfica da Língua Portuguesa, assinale a alternativa CORRETA:

- (A) A palavra "**aviária**" é acentuada por ser uma paroxítona terminada em a, e todas as paroxítonas com essa terminação devem receber acento.
- (B) A palavra "**clínicos**" é acentuada por ser uma proparoxítona, e todas as proparoxítonas são acentuadas na Língua Portuguesa.
- (C) A palavra "**clínicos**" é acentuada por ser uma paroxítona terminada em -os, o que exige acento gráfico.
- (D) A palavra "**Plátano**" é acentuada por ser proparoxítona, mas as proparoxítonas só recebem acento quando são nomes próprios.

### Questão 08

Por que a vacina é chamada de "monovalente", segundo o texto "GRIPE AVIÁRIA"?

- (A) Porque é uma vacina incompleta, ainda em fase inicial de testes.
- (B) Porque pode proteger contra várias cepas do vírus da gripe.
- (C) Porque será usada exclusivamente em aves contaminadas.
- (D) Porque é específica para a cepa H5N8 do vírus da gripe aviária.

### Questão 09

Qual é o principal objetivo dos testes clínicos mencionados no texto "GRIPE AVIÁRIA"?

- (A) Avaliar se a vacina poderá ser exportada para outros países.
- (B) Descobrir se a cepa H5N8 é a mais perigosa do vírus.
- (C) Confirmar se os voluntários possuem gripe aviária.
- (D) Verificar a eficácia e segurança da vacina em seres humanos.

### Questão 10

Assinale a alternativa em que há ERRO de acentuação em ao menos uma das palavras em destaque:

- (A) O meio ambiente inclui unidades **ecológicas** que funcionam como sistemas naturais.
- (B) O meio ambiente é o conjunto de fatores **físicos, biológicos** e **químicos** que cercam os seres vivos.
- (C) O meio ambiente abrange recursos naturais e **fenômenos físicos** não criados pelo ser humano, como ar, **água** e clima.
- (D) O meio ambiente **representa** as **condições** que sustentam a vida nos ecossistemas.

### Questão 11

Qual a alternativa que **NÃO** corresponde a uma fonte disponível no Microsoft Word?

- (A) Título 1.
- (B) Tahoma.
- (C) Sagona.
- (D) Arial.

### Questão 12

No Microsoft Word, o recurso "Editor", localizado na guia "Página Inicial", tem como principal função:

- (A) Inserir planilhas, imagens e tabelas no documento.
- (B) Identificar a necessidade de correções linguísticas no texto, incluindo erros de ortografia.
- (C) Alterar cores e tipos de fonte no documento.
- (D) Criar um sumário clicável, com a numeração de páginas dos capítulos do documento.

### Questão 13

Todas as opções a seguir são recursos da guia "Revisão", do Microsoft Word, EXCETO:

- (A) Comparar.
- (B) Idioma.
- (C) Controle.
- (D) Cabeçalho.

### Questão 14

	A	B
1	Casa	FALSO
2	Carro	
3	Casa	

Examine a planilha apresentada acima. Qual das alternativas abaixo apresenta uma fórmula que, ao ser inserida na célula B1, retorna o valor "FALSO", conforme exibido na planilha acima?

- (A) =EXATO(A1;A2)
- (B) =MAIOR(A1:A3)
- (C) =MÉDIA(A!;3)
- (D) =CONCATENAR(A!)

### Questão 15

	A	B
1	Casa	3
2	12	Sol
3	Amor	8
4	7	Fazer
5		
6	=CONT.NÚM(A1:B4)	

A imagem acima mostra uma planilha criada no Microsoft Excel. Na célula A6, foi inserida a fórmula =CONT.NÚM(A1:B4). Considerando os dados exibidos nesse intervalo, assinale a alternativa que apresenta corretamente o valor retornado por essa fórmula:

- (A) 0.
- (B) 4.
- (C) 30.
- (D) 12.

### Questão 16

Leia as afirmações a seguir sobre segurança na Internet:

I. Verificar se você está usando uma conexão segura e adotar senhas longas e complexas são medidas que aumentam a segurança durante a navegação.

II. Ativar a autenticação multifator sempre que possível e utilizar softwares e aplicativos desatualizados tornam a navegação na Internet mais segura.

Com base nas informações acima, assinale a alternativa correta:

- (A) I e II estão corretas.
- (B) Apenas a afirmação II está correta.
- (C) Apenas a afirmação I está correta.
- (D) Nenhuma proposição está correta.

### Questão 17

	A	B
1	NASCIMENTO	NOME
2	03/05/1989	João
3	06/01/1990	Maria
4	04/04/1991	Ana

Observe a planilha acima. Considere que a célula A5, na planilha de Excel exibida acima, contém a fórmula =SE(A4>A2;"APROVADO";"NEGADO"). Com base nos valores das células envolvidas, qual será o resultado exibido em A5?

- (A) APROVADO
- (B) NEGADO
- (C) 0 (zero)
- (D) #NOME?

### Questão 18

Em uma planilha do Excel, a coluna A contém uma lista com 142 nomes de servidores de uma prefeitura, sendo um nome por célula. Qual recurso do Excel pode ser utilizado para organizar esses nomes em ordem alfabética?

- (A) Colar Especial
- (B) Classificar de A a Z.
- (C) =CONT.NÚM(A!)
- (D) =Média(A1:A142)

### Questão 19

Assinale a alternativa que NÃO contribui para

### umentar a segurança do usuário na Internet:

- (A) Realizar compras apenas em lojas virtuais conhecidas e que adotem protocolos de segurança, como HTTPS.
- (B) Fazer backups regulares de dados e documentos online.
- (C) Clicar em links desconhecidos recebidos por e-mail.
- (D) Utilizar software antivírus atualizado.

### Questão 20

Em uma planilha do Excel, a célula A1 contém o valor "1" e a célula A2 contém o valor "9". Na célula A3 foi inserida a fórmula =SOMA(A1:A2)/0. Considerando essas informações, qual foi o resultado exibido na célula A3?

- (A) 10
- (B) #NÚM!
- (C) #NOME?
- (D) #DIV/0!

## Conhecimentos Específicos

### Questão 21

Sobre o tratamento da cárie dentária, assinale a alternativa CORRETA:

- (A) A aplicação de cariostático visa paralisar a evolução da cárie.
- (B) A remineralização das manchas brancas pode ser realizada com flúor, mas não requer supervisão profissional.
- (C) Os tratamentos para cárie podem ser realizados por profissionais de saúde bucal não dentistas, desde que treinados.
- (D) A remoção total do tecido cariado seguida de restauração é o procedimento indicado para todos os casos de cárie.

### Questão 22

Com base nas funções desempenhadas pelas estruturas dentais em conjunto com o sistema estomatognático, assinale a alternativa que apresenta de forma mais CORRETA e completa uma das funções primordiais dos dentes, considerando seus efeitos diretos na cavidade oral, especialmente no processo digestivo:

- (A) Os dentes participam exclusivamente da digestão química por meio da secreção de enzimas digestivas na saliva.
- (B) A deglutição é a única função digestiva realizada na cavidade oral, com participação limitada dos dentes.
- (C) A mastigação é uma das principais funções dos dentes, sendo responsável pela digestão mecânica dos alimentos, que ocorre na cavidade oral.

- (D) A única função dos dentes é promover a estética facial, não tendo impacto significativo sobre a digestão.

### Questão 23

Sobre placa bacteriana e saúde bucal, assinale a alternativa CORRETA:

- (A) A placa bacteriana é uma massa bacteriana dura e aderente que se forma apenas após a mastigação dos alimentos.
- (B) A placa bacteriana é uma camada transparente, que se forma apenas nas gengivas, não nos dentes.
- (C) A placa bacteriana é uma camada espessa, gelatinosa, incolor e rica em microrganismos que se adere naturalmente aos dentes.
- (D) A placa bacteriana pode ser removida facilmente apenas com bochechos de água.

### Questão 24

Sobre a cárie dental, assinale a alternativa CORRETA:

- (A) A microbiota bucal não tem relação com o desenvolvimento de cáries, sendo composta apenas por microrganismos benéficos.
- (B) A dor provocada pela cárie só ocorre em estágios avançados da doença, quando a raiz dentária já foi totalmente destruída.
- (C) O tratamento precoce da cárie é importante para evitar dor e outras complicações associadas ao avanço da lesão.
- (D) A cárie é causada exclusivamente pelo consumo excessivo de açúcar, sendo dispensável a atenção à higiene bucal.

### Questão 25



Qual a nomenclatura mais adequada para o equipamento da imagem acima?

- (A) Micromotor.
- (B) Cuba de inox.
- (C) Taça de borracha.
- (D) Pote Dappen.

## Questão 26

Qual é a alternativa mais **CORRETA** e completa quanto às estruturas e aos tecidos que compõem o dente?

- (A) A coroa do dente é revestida pelo cimento e a raiz pelo esmalte, estando ambas unidas pela linha dentinária.
- (B) A dentina constitui a maior parte do dente, sendo revestida por esmalte na coroa e por cimento na raiz.
- (C) O colo do dente separa a dentina do esmalte e do cimento, formando a polpa dental.
- (D) O dente é formado principalmente por cimento, recoberto por esmalte em toda sua extensão.

## Questão 27

Sobre a prevenção da cárie dentária, assinale a alternativa **CORRETA**:

- (A) A troca da escova dental deve ocorrer apenas quando as cerdas estiverem visivelmente desgastadas.
- (B) A consulta ao dentista só é necessária quando houver dor ou outros sintomas aparentes de cárie.
- (C) O uso de pasta de dente fluoretada, com no mínimo 1000 ppm de flúor, contribui para a prevenção da cárie.
- (D) A escovação deve ser feita uma vez ao dia com escova de cabeça grande e cerdas duras para maior eficácia.

## Questão 28

Sobre as dentições decídua e permanente do ser humano, qual é a alternativa mais **CORRETA** e completa em relação à quantidade total de dentes e à sua distribuição entre os arcos superior e inferior?

- (A) A dentição permanente possui 30 dentes, sendo 15 em cada arco.
- (B) A dentição decídua completa-se por volta dos cinco anos, com 32 dentes.
- (C) A dentição decídua é composta por 20 dentes, sendo igualmente distribuídos entre os arcos superior e inferior.
- (D) A dentição permanente começa a se formar por volta dos trinta meses de idade.

## Questão 29



Qual a nomenclatura mais adequada para o equipamento parcialmente representado na imagem acima?

- (A) Compasso de ponta seca.
- (B) Alicate para corte de fio grosso.
- (C) Abridor de boca.
- (D) Calçador de banda ortodôntica.

## Questão 30

Com base no conceito de doença periodontal, assinale a alternativa **CORRETA**:

- (A) A placa bacteriana não influencia o desenvolvimento da doença periodontal.
- (B) A doença periodontal tem origem bacteriana e pode levar à perda dos tecidos de suporte dos dentes.
- (C) A doença periodontal é uma condição aguda, não relacionada a bactérias.
- (D) A doença periodontal afeta apenas a estrutura óssea e não os tecidos gengivais.

## Questão 31



Qual a nomenclatura mais adequada para o equipamento representado na imagem acima?

- (A) Pote Dappen.
- (B) Alicate Ainsworth.

- (C) Condensador de Ward.
- (D) Grampos para isolamento absoluto.

### Questão 32



Qual a nomenclatura mais adequada para o equipamento da imagem acima?

- (A) Ponta diamantada.
- (B) Pinça clínica.
- (C) Sonda exploradora nº 47.
- (D) Disco de feltro.

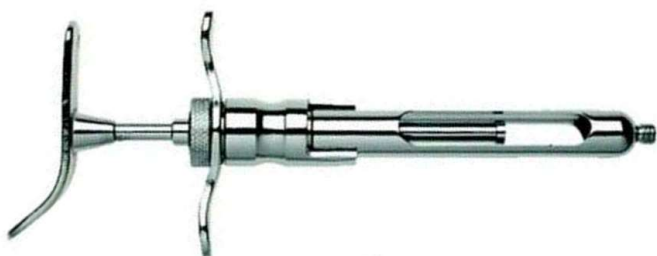
### Questão 33



Qual a nomenclatura mais adequada para o equipamento representado na imagem acima?

- (A) Afastadores labiais.
- (B) Esfigmomanômetro.
- (C) Peça reta.
- (D) Contra-ângulo.

### Questão 34



Qual a nomenclatura mais adequada para o equipamento da imagem acima?

- (A) Pinça clínica.
- (B) Seringa Carpule.
- (C) Seringa exploradora.
- (D) Sonda exploradora.

### Questão 35

De acordo com as recomendações para higiene bucal em pacientes com aparelhos ortodônticos fixos ou removíveis, assinale a alternativa CORRETA.

- (A) Pacientes com aparelho fixo devem intensificar a higiene bucal, usando escova unitufo e fio dental com passa fio.
- (B) O uso de fio dental deve ser evitado em usuários de aparelho fixo.
- (C) Aparelhos removíveis não precisam ser higienizados com a mesma frequência que os dentes.
- (D) Escovas unitufos devem ser evitadas por quem usa aparelho fixo, pois retêm mais placa.

### Questão 36



Qual a nomenclatura mais adequada para o equipamento da imagem acima?

- (A) Tesoura de ponta romba.
- (B) Cureta Lucas 85.
- (C) Alveolótomo.
- (D) Espelho bucal plano.

### Questão 37

Com base nas boas práticas para preenchimento manual de fichas clínicas em serviços odontológicos, assinale a alternativa que NÃO está de acordo com as recomendações:

- (A) É recomendável identificar o paciente por apelido ou abreviações.
- (B) O paciente deve ser identificado pelo nome completo, conforme documento oficial.
- (C) As informações devem ser registradas com letra legível.
- (D) O preenchimento deve ser feito, preferencialmente, com caneta azul ou preta.

### Questão 38

Sobre a cárie dental, assinale a alternativa CORRETA:

- (A) A cárie ocorre unicamente por defeitos genéticos no desenvolvimento da dentina.
- (B) A cárie é um processo inflamatório provocado pela mastigação excessiva de alimentos fibrosos.

- (C) A cárie é causada por vírus que degradam diretamente o esmalte dental.
- (D) A cárie resulta da ação de bactérias que, ao fermentar açúcares, produzem ácidos que desmineralizam os tecidos dentais.

### Questão 39



Qual a nomenclatura mais adequada para o equipamento da imagem acima?

- (A) Lima para osso.
- (B) Sindesmótomo.
- (C) Alveolótomo.
- (D) Broca cirúrgica.

### Questão 40

Os dentes exercem funções estéticas, fonéticas e funcionais no ser humano. Considerando essas funções, qual alternativa apresenta, de forma mais completa e precisa, **uma consequência da ausência total ou parcial dos dentes?**

- (A) A perda dentária afeta apenas a mastigação, sem provocar alterações significativas na fala ou na aparência facial.
- (B) A ausência de dentes pode causar deformações faciais devido a alterações ósseas e musculares, além de prejudicar a pronúncia de certos sons.
- (C) A fonação é influenciada apenas pela língua e pelas cordas vocais, não havendo participação dos dentes na articulação de consoantes.
- (D) A estética facial é determinada unicamente pelo formato ósseo da face, sendo os dentes elementos secundários nesse processo.

# RASCUNHO

NÃO DESTAQUE