

EDITAL Nº 001/2025 DO CONCURSO PÚBLICO PARA CARGOS DE NÍVEIS FUNDAMENTAL, MÉDIO, TÉCNICO E SUPERIOR

MUNICÍPIO DE JAPARATINGA (AL)

NÍVEL MÉDIO (SÁBADO)

GUARDA MUNICIPAL

TARDE

Atenção: Fraudar ou tentar fraudar Concursos Públicos é Crime previsto no art. 311-A do Código Penal.

ORIENTAÇÕES IMPORTANTES AO CANDIDATO:

1. Conferência de documentos:

- ✓ Verifique seu nome, número do documento e número de inscrição em todos os materiais entregues.
- ✓ Confira o Caderno de Questões quanto a falhas de impressão ou numeração.

2. Cumprimento das normas:

- ✓ O descumprimento de qualquer regra constante no Edital, Caderno de Questões ou Folha de Respostas poderá acarretar a eliminação do candidato.

3. Folha de Respostas:

- ✓ É o único documento válido para avaliação.
- ✓ Preencha corretamente o campo da assinatura.
- ✓ Assinale apenas uma alternativa por item.
- ✓ Utilize apenas caneta esferográfica azul ou preta.
- ✓ Devolva a Folha de Respostas preenchida e assinada ao fiscal.

4. Divulgação de provas e gabaritos:

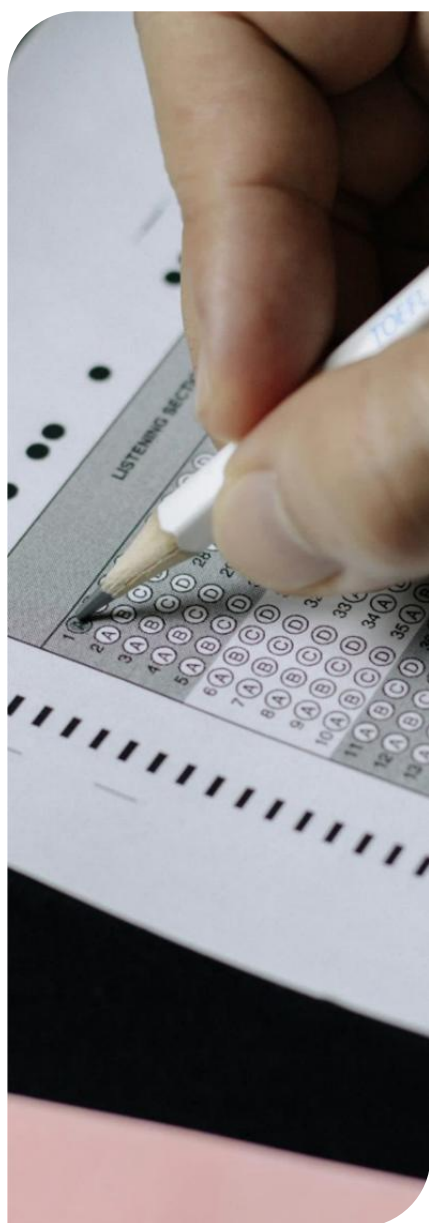
- ✓ Estarão disponíveis no site do Instituto IGEDUC (www.igeduc.org.br), conforme o Edital.

5. Condutas proibidas:

- ✓ Manusear o Caderno de Questões antes do horário oficial.
- ✓ Comunicar-se com outros candidatos durante a prova.
- ✓ Usar aparelhos eletrônicos de qualquer tipo.
- ✓ Anotar o gabarito fora da Folha de Respostas.

6. Exceto quando o enunciado da questão determinar o contrário, considere as seguintes regras:

- ✓ As questões de Língua Portuguesa devem ser respondidas conforme a norma culta vigente à época da aplicação da prova; as de informática, com base na versão mais atualizada dos softwares mencionados na mesma data; e as de legislação, considerando a versão vigente e mais atual de cada lei.



Este caderno foi feito para ser útil e reciclado. Descarte corretamente e ajude o planeta.



Conhecimentos Gerais

O texto seguinte servirá de base para responder às questões de 1 a 5.

EPIDEMIOLOGIA DO CRIME

A gestão eficaz de um município depende de informações atualizadas sobre sua realidade. A análise de dados é uma ferramenta essencial para embasar decisões e direcionar ações do Executivo, especialmente no enfrentamento da criminalidade e da desordem urbana.

A análise criminal identifica padrões de delitos e áreas vulneráveis, apoiando tanto o trabalho policial quanto o planejamento de políticas públicas em segurança, mobilidade, urbanismo e desenvolvimento social. Com base em dados sociodemográficos, espaciais e temporais, ela permite alocar recursos de forma estratégica e eficaz.

Diferente da inteligência ou da investigação policial, a análise criminal tem um foco sistêmico, buscando compreender tendências gerais e propor soluções baseadas em evidências. O analista criminal atua como um **"epidemiologista do crime"**, estudando sua disseminação e propondo medidas preventivas.

No contexto urbano, essa análise também ajuda a combater a desordem, como sugere a teoria das janelas quebradas, que liga sinais de negligência à percepção de insegurança. Intervenções no espaço público, baseadas em dados e na análise criminal, podem melhorar a segurança e a qualidade de vida.

Ao identificar áreas críticas, os gestores podem tomar decisões mais assertivas sobre infraestrutura, serviços e investimentos, promovendo territórios mais seguros e organizados.

Por Prof. Antônio Calado, M.Sc.

Questão 01

Após ler o texto "EPIDEMIOLOGIA DO CRIME", analise as proposições a seguir sobre inteligência, análise criminal e investigação policial:

I. A inteligência coleta dados sistêmicos e socioculturais para resolver crimes antigos ou prescritos.

II. A análise criminal foca em tendências gerais e utiliza dados temporais e espaciais.

III. A investigação policial analisa tendências criminais amplas em regiões ou períodos.

Qual(ais) das afirmativas anteriores está(ão) CORRETA(S), de acordo com o texto?

- (A) A afirmativa I, apenas.
- (B) A afirmativa II, apenas.
- (C) A proposição III, apenas.
- (D) Todas as proposições estão corretas.

Questão 02

Qual é o principal objetivo da análise criminal na gestão municipal, segundo o texto "EPIDEMIOLOGIA DO CRIME"?

- (A) Compreender padrões de criminalidade e orientar políticas públicas.
- (B) Supervisionar o trabalho diário dos guardas civis municipais nas ruas.
- (C) Resolver casos criminais específicos com base em testemunhos.
- (D) Prever eventos climáticos que possam afetar a segurança urbana.

Questão 03

Como a análise de dados pode contribuir para a gestão de um município, conforme o texto "EPIDEMIOLOGIA DO CRIME"?

- (A) Permitindo decisões embasadas em dados para melhorar o espaço urbano.
- (B) Eliminando totalmente a criminalidade local a partir do combate armado planejado.
- (C) Reduzindo o número de servidores necessários para a gestão das guardas municipais.
- (D) Aumentando a fiscalização dos servidores públicos por parte da população e estimulando o debate sobre as políticas educacionais e de assistência social.

Questão 04

Por que o analista criminal é comparado a um epidemiologista no texto "EPIDEMIOLOGIA DO CRIME"?

- (A) Porque ele investiga doenças em áreas afetadas pela violência.
- (B) Porque o analista trata casos individuais, assim como médicos.
- (C) Porque ambos atuam de forma reativa, após os problemas ocorrerem.
- (D) Porque ambos lidam com a prevenção de eventos em massa.

Questão 05

Qual teoria é mencionada no texto "EPIDEMIOLOGIA DO CRIME" como explicação para a relação entre desordem urbana e aumento da criminalidade?

- (A) Teoria das Janelas Quebradas.
- (B) Teoria da Descentralização Administrativa.
- (C) Teoria dos Círculos de Segurança.
- (D) Teoria do Caos Urbano.

Questão 06

Assinale a alternativa que preenche corretamente a lacuna na frase "Eu achei as provas _____",

de acordo com as regras de concordância da Língua Portuguesa:

- (A) demorada.
- (B) difíceis.
- (C) agradabilíssima.
- (D) fácil.

Questão 07

Leia os vocábulos abaixo:

- I. Contém.
- II. Hilário.
- III. Além.

Assinale a alternativa em que todos os vocábulos estão acentuados de acordo com as normas ortográficas vigentes da Língua Portuguesa:

- (A) II e III estão corretos.
- (B) I e II estão corretos.
- (C) I, II e III estão corretos.
- (D) Apenas I está correto.

Questão 08

Analise as frases a seguir:

- I. Fazem cinco anos que moro aqui.
- II. Há bastantes quadros na sala.

Com base nas regras de concordância verbal e nominal da norma padrão da Língua Portuguesa, assinale a alternativa que indica a(s) frase(s) gramaticalmente CORRETA(S):

- (A) Nenhuma frase está correta.
- (B) A frase II, apenas.
- (C) As frases I e II estão corretas.
- (D) A frase I, apenas.

Questão 09

De acordo com o novo Acordo Ortográfico da Língua Portuguesa, a palavra "assembleia" deixou de receber acento gráfico. Considerando a frase "A assembleia deliberou sobre os temas propostos", assinale a alternativa que explica corretamente o motivo dessa mudança:

- (A) A palavra "assembleia" perdeu o acento por se tratar de uma oxítona com ditongo agudo.
- (B) O novo Acordo Ortográfico determina que os ditongos iniciados em "a" ou "e" não recebem acento.
- (C) De acordo com a regra vigente, as proparoxítonas com vogais repetidas (como o "ss" de assembleia) não recebem acento, porém a pronúncia permanece a mesma.

- (D) Segundo a nova regra, "assembleia" perdeu o acento por se tratar de uma paroxítona com ditongo aberto "ei" (terminação -eia).

Questão 10

Assinale a alternativa em que há ERRO quanto à concordância nominal ou verbal, de acordo com a norma padrão da Língua Portuguesa:

- (A) O grupo de jogadores de futebol jogaram bem.
- (B) O professor deu um livro de ficção para mim.
- (C) Eu vi o novo filme de ação ontem.
- (D) O jantar e o vinho estavam deliciosos.

Questão 11



Ao utilizar o Explorador de Arquivos do Windows, o usuário deseja visualizar os dispositivos e unidades conectados ao computador, como o disco rígido e os dispositivos de armazenamento removíveis.

Qual opção o usuário deve selecionar no menu lateral esquerdo para exibir essas informações, incluindo o ícone correspondente a elas (representado na imagem acima e identificado como **Windows-SSD (C:)**)?

- (A) Downloads.
- (B) Imagens.
- (C) Este Computador.
- (D) Área de Trabalho.

Questão 12

Você foi designado para gerenciar o e-mail institucional da prefeitura onde trabalha. Entre suas responsabilidades inclui-se a definição da senha de acesso a essa conta. Considerando as boas práticas de segurança da informação, qual das opções a seguir representa uma senha potencialmente mais segura?

- (A) 11112314
- (B) acesso0022
- (C) Gi4@9*sz0
- (D) 4321senh@

Questão 13

Qual das alternativas abaixo apresenta corretamente uma característica de uma URL, que indica que o site é seguro?

- (A) Exibir informações de contato do proprietário do site, como e-mail ou número de WhatsApp.
- (B) Apresentar um selo de "site auditado" no topo da página.
- (C) Conter, ao final da URL, o termo "/config/admin".
- (D) Iniciar com "https://" em vez de "http://".

Questão 14

Leia o texto a seguir:

Ângela elaborou um relatório de 10 páginas no Microsoft Word, dividido em 5 capítulos, todos devidamente nomeados. Antes de inserir um sumário automático na primeira página — exibindo os nomes e a numeração de cada capítulo com possibilidade de atualização automatizada — Ângela deve aplicar, ao título de cada capítulo, um comando específico, denominado _____. Esse comando é encontrado na guia "Página Inicial", dentro do grupo "Estilos".

Assinale a alternativa que preenche corretamente a lacuna do texto:

- (A) Realce.
- (B) Numeração 1.
- (C) Título 1.
- (D) Classificar.

Questão 15

	A	B	C	D	E
1	Nome	Altura		Dado 1:	1,85
2	João	1,85		Dado 2:	1,7125
3	Maria	1,65		Dado 3:	1,65
4	José	1,74			
5	Clara	1,61			

Observe a imagem acima obtida por meio do Microsoft Excel em sua versão mais atualizada. Considerando as regras de funcionamento desse software, analise as proposições a seguir:

- I. O valor da célula E1, que representa a média da altura dos indivíduos, pode ser obtido pela fórmula =MÉDIA(B1/B4).
- II. Considerando que o valor da célula E2 representa a média da altura de todos os indivíduos listados, então esse valor pode ser obtido pela fórmula =MÉDIA(B2:B5).
- III. O valor da célula E3 pode ser obtido pela fórmula =MENOR(B2:B5;2).

Assinale a alternativa que apresenta apenas as proposições CORRETAS.

- (A) I e III estão corretas, apenas.

- (B) II e III estão corretas, apenas.
- (C) Todas as proposições estão corretas.
- (D) I e II estão corretas, apenas.

Questão 16

Em qual guia do Microsoft Word o usuário pode encontrar a opção para adicionar uma tabela ao documento, permitindo selecionar livremente o número de linhas e colunas desejado?

- (A) Imagem.
- (B) Exibir.
- (C) Inserir.
- (D) Ajuda.

Questão 17

Leia o texto a seguir:

Em uma pasta no Explorador de Arquivos do Windows (versão mais recente), foram armazenados 10 arquivos: 5 planilhas do Microsoft Excel e 5 documentos de texto do Microsoft Word.

Em seguida, o usuário clicou com o botão direito do mouse em uma área em branco da pasta e selecionou a opção "Agrupar por" > "Tipo" no menu que foi exibido.

Com base nessa ação, assinale a alternativa que descreve corretamente o que o usuário passou a visualizar na pasta:

- (A) Os arquivos foram movidos automaticamente para subpastas separadas, organizadas por tipo de programa (uma para documentos do Word e outra para planilhas do Excel).
- (B) Todos os arquivos passaram a ser exibidos com ícones menores e nomes padronizados automaticamente, como "Planilha (1)" ou "Documento (5)".
- (C) Os arquivos foram ordenados por nome, independentemente do tipo, começando por aqueles cujos nomes iniciam com a letra "A" ou com o número "1".
- (D) Os arquivos foram agrupados de acordo com o tipo, sendo exibidos separadamente como planilhas do Microsoft Excel e documentos do Microsoft Word, com um rótulo identificando cada grupo.

Questão 18

Pedro recebeu, por e-mail, uma planilha do Microsoft Excel contendo o primeiro e o último nome de todas as pessoas que participarão de um evento. Esses dados estão organizados na coluna A. Ao analisar a planilha, Pedro percebeu que vários nomes estavam repetidos, devido a uma falha no sistema que gerou o arquivo. Para corrigir o problema, ele decidiu utilizar a funcionalidade "Remover Duplicadas" do Excel. Em qual guia da faixa de opções Pedro encontrará essa funcionalidade?

- (A) Referências.
- (B) Revisão.
- (C) Dados.
- (D) Layout.

Questão 19

Se você está finalizando um documento no Microsoft Word e precisa revisá-lo em colaboração com outras pessoas ou acompanhar as alterações feitas, qual das ferramentas a seguir no Word é a mais adequada para auxiliar nesse processo?

- (A) Exibir Painel de Navegação.
- (B) Macros.
- (C) Controlar Alterações.
- (D) Efeitos.

Questão 20

	A		B
1	E-mails respondidos por dia		
2	03/05/2025	✗	122
3	04/05/2025	✗	128
4	05/05/2025	✗	113
5	06/05/2025	✓	201
6	07/05/2025	✗	98

A imagem acima foi capturada a partir do software Microsoft Excel, em sua versão mais recente. Os dados da planilha representam o total de e-mails respondidos diariamente por um servidor público municipal. Sobre a planilha em questão, indique a opção CORRETA:

- (A) Os ícones exibidos no intervalo de células B2:B6 são resultantes do uso da fórmula =CONCATENAR(texto1;texto2...).
- (B) Os dados da coluna B foram ordenados utilizando o comando disponível na guia Página Inicial > Edição > Classificar e Filtrar > Classificar do Menor para o Maior.
- (C) As células A1 e B1 foram mescladas a partir do comando disponível na guia Layout da Página > Configuração de Página > Imprimir Títulos.
- (D) Na coluna B, o usuário utilizou a Formatação Condicional (guia Página Inicial > Estilos) para realçar visualmente algum(uns) valor(es) importante(s) para si.

Conhecimentos Específicos

Questão 21

Com base exclusivamente na redação atual do § 2º do Art. 121, do Decreto-Lei nº 2.848, de 7 de dezembro de 1940 (Código Penal), e sem considerar qualquer outra norma, jurisprudência ou doutrina, assinale a alternativa que descreve uma hipótese de homicídio qualificado, nos termos da lei:

- (A) Quando o homicídio decorre de acidente de trabalho causado por negligência da própria vítima quanto ao uso de equipamentos de proteção.
- (B) Quando o homicídio é cometido com emprego de veneno ou asfixia.
- (C) Quando o homicídio decorre de erro não intencional do agente.
- (D) Quando o homicídio ocorre em legítima defesa.

Questão 22

De acordo com o Art. 3º da Lei nº 10.826, de 22 de dezembro de 2003, é CORRETO afirmar:

- (A) Somente armas de fogo de uso permitido devem ser registradas junto ao Comando do Exército.
- (B) O registro de arma de fogo é obrigatório, sendo que as armas de uso restrito devem ser registradas no Comando do Exército.
- (C) O registro de arma de fogo é exigido apenas para armas de uso restrito e para profissionais da área de segurança.
- (D) O registro de arma de fogo é opcional e depende da finalidade do uso, como defesa pessoal ou coleção.

Questão 23

O Art. 146-A do Código Penal Brasileiro descreve uma prática de intimidação sistemática, individual ou coletiva, mediante violência física ou psicológica, de forma intencional, repetitiva e sem motivação evidente, por meio de atos de humilhação ou discriminação. Assinale a alternativa que indica o termo popularmente utilizado para esse tipo de conduta:

- (A) Phishing.
- (B) Stalking.
- (C) Cárcere privado.
- (D) Bullying.

Questão 24

Com base nos dispositivos da Lei nº 8.069/1990 (Estatuto da Criança e do Adolescente – ECA), especialmente os artigos 70 a 73, assinale a alternativa INCORRETA:

- (A) A atuação intersetorial prevista no artigo 70-A exclui a necessidade de participação de entidades não governamentais, por se tratar de ação restrita ao poder público e seus respectivos órgãos.
- (B) A omissão na observância das normas de prevenção previstas no ECA pode implicar responsabilização tanto de pessoas físicas quanto jurídicas, conforme estipulado pela legislação vigente.
- (C) A responsabilidade pela prevenção de ameaças ou violações aos direitos da criança e do adolescente recai sobre todos, e não exclusivamente sobre o Estado, configurando-se como dever compartilhado da sociedade.
- (D) A formação continuada de profissionais das áreas de saúde, educação e assistência social é um dos pilares para o enfrentamento da violência contra crianças e adolescentes, sendo prevista expressamente no Estatuto.

Questão 25

Com base no § 1º do Art. 150 do Código Penal Brasileiro, assinale a alternativa que indica corretamente a pena prevista para o crime de violação de domicílio cometido durante a noite, por apenas um indivíduo, sem uso de arma ou violência:

- (A) Reclusão de até 5 anos.
- (B) Detenção de 6 a 9 meses.
- (C) Detenção de 6 meses a 2 anos.
- (D) Detenção de até 3 meses.

Questão 26

À luz do Art. 139 do Código Penal Brasileiro, analise a seguinte situação:

Um indivíduo imputa a outrem um fato desonroso, ofensivo à sua reputação, ainda que o fato não configure crime, com a clara intenção de manchar sua imagem perante a sociedade.

Considerando apenas a conduta descrita e o dispositivo legal citado, essa ação caracteriza o crime de:

- (A) Coação.
- (B) Calúnia.
- (C) Extorsão.
- (D) Difamação.

Questão 27

Com base exclusivamente no que dispõe a redação atual do Art. 5º, inciso VI, da Constituição da República Federativa do Brasil de 1988 — sem considerar outros dispositivos legais, doutrinários ou jurisprudenciais —, assinale a alternativa INCORRETA:

- (A) A Constituição prevê a proteção legal aos locais de culto e às suas liturgias.

- (B) A norma constitucional em questão garante o livre exercício dos cultos religiosos no Brasil.
- (C) O artigo e o inciso mencionados têm por objetivo exclusivo proteger as religiões oficialmente reconhecidas no Brasil.
- (D) O dispositivo citado assegura a liberdade de consciência e de crença no território nacional.

Questão 28

Considere a situação hipotética a seguir:

Um indivíduo abandona uma criança de 3 anos de idade em uma rua deserta, durante a noite, em local onde não há qualquer pessoa presente que possa prestar assistência ou assumir a responsabilidade pelo menor de idade. Como consequência direta desse ato, a criança sofre uma queda e apresenta lesão corporal de natureza grave.

Com base exclusivamente no disposto no Art. 133, caput e § 1º, do Código Penal Brasileiro (sem considerar outras normas, jurisprudência ou doutrinas), assinale a alternativa CORRETA sobre o crime e a pena aplicável nessa situação:

- (A) Trata-se de alienação parental e, em razão da lesão, a pena é de 2 anos de reclusão.
- (B) Configura-se o crime de abandono de incapaz, e a pena pode chegar a 5 anos de reclusão.
- (C) O crime é tipificado como violência contra menor de idade, e a pena prevista é de multa e advertência.
- (D) Ocorre o crime de abuso de menor, cuja pena é de reclusão de até 10 anos.

Questão 29

Considere a situação hipotética a seguir:

Um indivíduo, ciente de que é portador de uma doença sexualmente transmissível grave, pratica ato sexual desprotegido com sua parceira com o objetivo deliberado de transmitir-lhe a doença, sem o conhecimento ou consentimento dela quanto ao risco de contágio.

Com base exclusivamente no disposto no Art. 131 do Código Penal Brasileiro (sem considerar outras normas, jurisprudência ou doutrinas), assinale a alternativa CORRETA quanto à pena aplicável a esse agente:

- (A) Multa, apenas.
- (B) Advertência e multa.
- (C) Reclusão, apenas.
- (D) Reclusão e multa.

Questão 30

Nos termos do artigo 3º da Lei Federal nº 13.022, de 8 de agosto de 2014, que institui o Estatuto Geral das Guardas Municipais, são estabelecidos os princípios mínimos que regem a atuação dessas corporações. Considerando exclusivamente o conteúdo desse

artigo, e desconsiderando outros dispositivos legais, interpretações doutrinárias ou jurisprudenciais, assinale a alternativa que NÃO representa um dos princípios previstos nos incisos I a V do referido artigo:

- (A) Uso progressivo da força.
- (B) Patrulhamento preventivo.
- (C) Execução da função de polícia marítima.
- (D) Compromisso com a evolução social da comunidade.

Questão 31

A cocaína é uma substância psicoativa de uso ilícito, com alto potencial de dependência. Sobre as características dessa substância, assinale a alternativa CORRETA:

- (A) Também é conhecida popularmente como "skank", devido ao seu alto grau de pureza.
- (B) Geralmente é encontrada e consumida na forma de um pó branco e fino.
- (C) Sua principal forma de consumo é por meio de cigarros ou em forma de comprimidos.
- (D) É extraída da planta *Cannabis sativa*, de onde também se obtém o "skank".

Questão 32

De acordo com o disposto no § 4º do Art. 121, do Decreto-Lei nº 2.848, de 7 de dezembro de 1940 (Código Penal), e considerando exclusivamente esse dispositivo legal, assinale a alternativa CORRETA quanto à consequência jurídica do homicídio culposo praticado em razão da inobservância de regra técnica de profissão, arte ou ofício:

- (A) A pena é reduzida pela metade.
- (B) A pena é dobrada.
- (C) A pena é reduzida em 1/3 (um terço).
- (D) A pena é aumentada de 1/3 (um terço).

Questão 33

Leia atentamente o trecho a seguir:

O crime de feminicídio é previsto no Código Penal Brasileiro (Decreto-Lei nº 2.848, de 7 de dezembro de 1940). Segundo o Art. 121-A, considera-se feminicídio o ato de matar mulher por razões da condição do sexo feminino, cuja pena prevista é de _____. Nos termos do § 1º, inciso I, entende-se que há razões dessa condição quando o crime envolve _____.

Com base exclusivamente na redação do Art. 121-A do Código Penal — desconsiderando outras normas, doutrinas ou jurisprudência —, assinale a alternativa que completa corretamente as lacunas do texto acima:

- (A) Pena de reclusão de 20 (vinte) a 40 (quarenta) anos / violência doméstica e familiar.

- (B) Pena de reclusão de 12 (doze) a 18 (dezoito) anos / alienação parental.
- (C) Pena de reclusão de 6 (seis) a 12 (doze) meses / evasão de divisas.
- (D) Pena de reclusão de até 8 (oito) anos / estelionato.

Questão 34

Leia o trecho a seguir:

De acordo com o Art. 129 do Código Penal Brasileiro, em seu § 1º, incisos I e II, quando a lesão corporal de natureza grave resultar em incapacidade para as ocupações habituais, por mais de _____, ou se houver perigo de vida, a pena prevista será de reclusão _____.

Com base exclusivamente nesse dispositivo legal, assinale a alternativa que completa corretamente as lacunas:

- (A) trinta dias / de 1 (um) a 5 (cinco) anos.
- (B) quinze dias / de 1 (um) a 3 (três) anos.
- (C) vinte dias / de 3 (três) a 8 (oito) anos.
- (D) cinco dias / de 6 (seis) meses a 1 (um) ano.

Questão 35

De acordo com o Art. 69 da Lei nº 9.605, de 12 de fevereiro de 1998, comete CRIME AMBIENTAL aquele que:

- (A) Realiza queimadas em área de preservação permanente, com autorização expressa da autoridade ambiental.
- (B) Provoca poluição de qualquer natureza, ainda que sem dolo.
- (C) Obstrui ou dificulta a atuação fiscalizadora do Poder Público em questões ambientais.
- (D) Executa obra irregular em área urbana, sem licença ambiental.

Questão 36

Considerando exclusivamente o disposto no Art. 5º da Lei Federal nº 13.022, de 8 de agosto de 2014 — que estabelece as competências específicas das guardas municipais — e desconsiderando quaisquer interpretações doutrinárias, jurisprudenciais ou outros dispositivos legais, analise as alternativas a seguir e assinale aquela que NÃO corresponde a uma competência das Guardas Municipais prevista nesse artigo:

- (A) Atuar, preventiva e permanentemente, no território do Estado, para a proteção sistêmica da população que utiliza os bens, serviços e instalações do Governo Estadual.
- (B) Articular-se com os órgãos municipais de políticas sociais, visando à adoção de ações interdisciplinares de segurança no âmbito do Município.

- (C) Encaminhar ao delegado de polícia, em caso de flagrante delito, o autor da infração, preservando o local do crime, quando possível e sempre que necessário.
- (D) Interagir com a sociedade civil para discutir soluções de problemas e desenvolver projetos locais voltados à melhoria da segurança das comunidades.

Questão 37

Com base no Art. 7º, inciso II, da Lei nº 11.340/2006 (Lei Maria da Penha), que trata das formas de violência doméstica e familiar contra a mulher, assinale a alternativa que melhor configura um exemplo de violência psicológica:

- (A) Agredir fisicamente a mulher, resultando em lesão corporal.
- (B) Reter o cartão bancário da mulher para controlar todos os seus gastos.
- (C) Impedir que a mulher trabalhe fora de casa, sem que haja qualquer justificativa legal para tal ação.
- (D) Humilhar e ridicularizar repetidamente a mulher, afetando sua autoestima e autonomia.

Questão 38

De acordo com o Art. 10 da Lei nº 11.340/2006 (Lei Maria da Penha), ao tomar conhecimento de uma situação de iminência ou prática de violência doméstica e familiar contra a mulher, a autoridade policial deverá:

- (A) Adotar, imediatamente, as providências legais cabíveis, inclusive em casos de descumprimento de medida protetiva de urgência.
- (B) Apenas registrar o boletim de ocorrência e encaminhá-lo ao Ministério Público.
- (C) Acionar exclusivamente os órgãos do Poder Judiciário, sem adotar nenhuma medida por conta própria.
- (D) Aguardar a formalização da denúncia pela vítima para iniciar qualquer procedimento.

Questão 39

Conforme a Lei nº 9.605, de 12 de fevereiro de 1998 (Lei de Crimes Ambientais), analise as afirmativas a seguir:

I. É crime ambiental pescar utilizando explosivos ou substâncias que, em contato com a água, produzam efeito semelhante.

II. Constitui crime ambiental introduzir espécime animal no território nacional, ainda que com parecer técnico oficial favorável e licença expedida por autoridade competente.

Com base exclusivamente na redação da norma legal mencionada, assinale a alternativa que indica apenas a(s) afirmativa(s) CORRETA(S):

- (A) Nenhuma afirmativa está correta.
- (B) Está correta a afirmativa II, apenas.
- (C) Está correta a afirmativa I, apenas.
- (D) As afirmativas I e II estão corretas.

Questão 40

De acordo com a Lei nº 9.605, de 12 de fevereiro de 1998 (Lei de Crimes Ambientais), Art. 15, inciso II, são consideradas circunstâncias que agravam a pena por condutas e atividades lesivas ao meio ambiente, quando não constituírem ou qualificarem o crime, as seguintes hipóteses:

I. O agente cometeu a infração com o objetivo de obter vantagem pecuniária.

II. O agente cometeu a infração concorrendo para danos à propriedade alheia.

Com base exclusivamente no referido dispositivo legal, assinale a alternativa CORRETA:

- (A) Nenhuma das afirmativas está correta.
- (B) Apenas a afirmativa II está correta.
- (C) Apenas a afirmativa I está correta.
- (D) As afirmativas I e II estão corretas.

RASCUNHO

NÃO DESTAQUE