

EDITAL Nº 001/2025 DO CONCURSO PÚBLICO PARA CARGOS DE NÍVEIS FUNDAMENTAL, MÉDIO, TÉCNICO E SUPERIOR

MUNICÍPIO DE JAPARATINGA (AL)

NÍVEL SUPERIOR (SÁBADO)

**PROFESSOR I DE EDUCAÇÃO
INFANTIL E CRECHE**

MANHÃ

Atenção: Fraudar ou tentar fraudar Concursos Públicos é Crime previsto no art. 311-A do Código Penal.

ORIENTAÇÕES IMPORTANTES AO CANDIDATO:

1. Conferência de documentos:

- ✓ Verifique seu nome, número do documento e número de inscrição em todos os materiais entregues.
- ✓ Confira o Caderno de Questões quanto a falhas de impressão ou numeração.

2. Cumprimento das normas:

- ✓ O descumprimento de qualquer regra constante no Edital, Caderno de Questões ou Folha de Respostas poderá acarretar a eliminação do candidato.

3. Folha de Respostas:

- ✓ É o único documento válido para avaliação.
- ✓ Preencha corretamente o campo da assinatura.
- ✓ Assinale apenas uma alternativa por item.
- ✓ Utilize apenas caneta esferográfica azul ou preta.
- ✓ Devolva a Folha de Respostas preenchida e assinada ao fiscal.

4. Divulgação de provas e gabaritos:

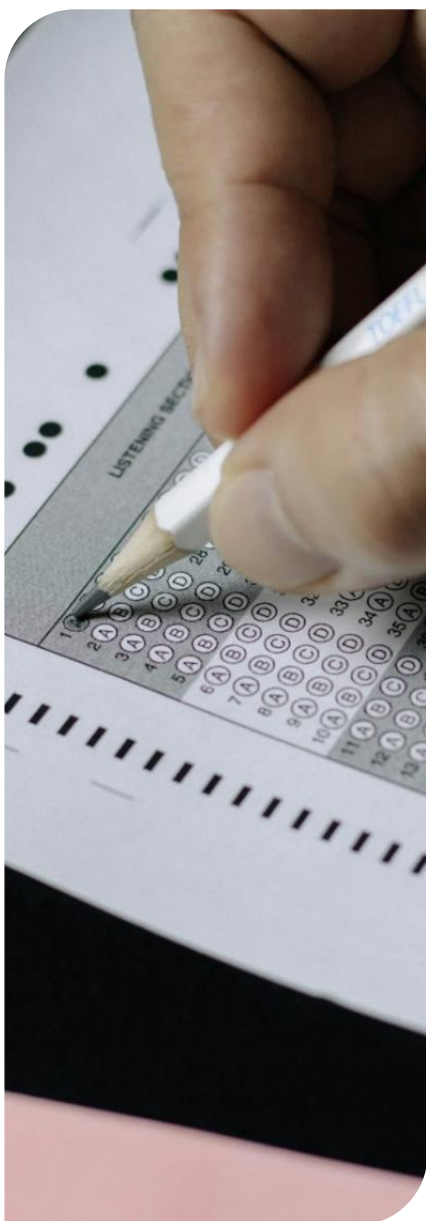
- ✓ Estarão disponíveis no site do Instituto IGEDUC (www.igeduc.org.br), conforme o Edital.

5. Condutas proibidas:

- ✓ Manusear o Caderno de Questões antes do horário oficial.
- ✓ Comunicar-se com outros candidatos durante a prova.
- ✓ Usar aparelhos eletrônicos de qualquer tipo.
- ✓ Anotar o gabarito fora da Folha de Respostas.

6. Exceto quando o enunciado da questão determinar o contrário, considere as seguintes regras:

- ✓ As questões de Língua Portuguesa devem ser respondidas conforme a norma culta vigente à época da aplicação da prova; as de informática, com base na versão mais atualizada dos softwares mencionados na mesma data; e as de legislação, considerando a versão vigente e mais atual de cada lei.



Este caderno foi feito para ser útil e reciclado. Descarte corretamente e ajude o planeta.



Conhecimentos Gerais

O texto seguinte servirá de base para responder às questões de 1 a 5.

Atum em óleo ou em água: qual a escolha mais saudável para o seu prato

O atum enlatado é uma opção prática e nutritiva, rica em proteínas de alta qualidade, ômega-3, vitaminas do complexo B e minerais essenciais. As versões em óleo e em água mantêm esses benefícios, mas diferem em calorias, sabor e textura. O atum em óleo é mais saboroso e saciante devido à gordura adicionada, porém tem mais calorias e contém óleos menos saudáveis. Já o atum em água tem menos gordura e calorias, sendo ideal para quem busca controlar o peso, embora possa ser menos saboroso e ter textura mais seca. Especialistas recomendam o atum em água para uma alimentação com menor ingestão calórica, mas ressaltam que ambas as versões podem ser incluídas em uma dieta equilibrada, desde que se observe o tipo de óleo, os conservantes e o teor de sódio presente no produto. A escolha ideal depende do objetivo nutricional de cada pessoa.

<https://encr.pw/4rDvU>.adaptado.

Questão 01

O atum enlatado é uma opção prática e nutritiva, rica em proteínas de alta qualidade, ômega-3, vitaminas do complexo B e minerais essenciais.

De acordo com as regras de acentuação, é correto afirmar que:

- (A) há dois vocábulos acentuados por serem proparoxítonos legítimos.
- (B) um vocábulo recebe acento por ser oxítono terminado em "o".
- (C) "é" permaneceu com acento diferencial após o novo acordo ortográfico vigente.
- (D) "prática" e "proteínas" são vocábulos acentuados pela mesma regra.

Questão 02

O atum enlatado é um dos alimentos mais populares por sua praticidade e valor nutricional. Suas variações em água ou óleo apresentam características distintas que influenciam o sabor, entre outros.

De acordo com o texto, analise as afirmações a seguir e assinale a alternativa correta.

- (A) O principal critério de escolha entre as versões do atum é o tipo de embalagem utilizada no enlatado.
- (B) O consumo de atum enlatado deve ser evitado por conter excesso de proteínas e minerais.
- (C) O atum enlatado em óleo é mais calórico, porém mais saboroso e capaz de promover maior saciedade.

- (D) O texto defende exclusivamente o consumo de atum em água como a opção mais saudável para todas as pessoas.

Questão 03

O texto compara o atum enlatado em óleo e em água, destacando suas diferenças nutricionais, calóricas e de sabor, e reforça que a escolha entre eles deve considerar os objetivos alimentares individuais.

De acordo com o texto, analise as afirmações a seguir e assinale a alternativa correta.

- (A) O texto desaconselha o consumo do atum em óleo, considerando-o nutricionalmente inferior ao atum em água, embora compatível com uma alimentação saudável.
- (B) Segundo os especialistas citados, a escolha entre as versões do atum deve priorizar exclusivamente a contagem calórica, sem considerar outros aspectos nutricionais.
- (C) A versão em água do atum é descrita como nutricionalmente superior, apresentando sabor e textura mais agradáveis ao paladar em comparação à versão em óleo.
- (D) O atum em óleo apresenta maior teor calórico e gordura, mas se destaca por proporcionar maior sabor e sensação de saciedade, sendo uma alternativa viável quando inserido com equilíbrio na dieta.

Questão 04

Especialistas recomendam o atum em água para uma alimentação com menor ingestão calórica, mas ressaltam que ambas as versões podem ser incluídas em uma dieta equilibrada.

Em relação à concordância verbal, assinale a alternativa correta.

- (A) Os verbos "recomendam" e "ressaltam" fazem referência a ações impessoais e, por isso, a concordância no plural é facultativa.
- (B) Os verbos "recomendam" e "ressaltam" estão corretamente flexionados no plural, concordando com o sujeito "especialistas".
- (C) O verbo "ressaltam" está no plural por concordar com o sujeito "ambas as versões", que aparece como destaque da ação.
- (D) O verbo "podem" está no plural, mas concorda no singular ao acompanhar o verbo principal "ser", já que este possui concordância especial.

Questão 05

O atum em óleo é mais saboroso e saciante devido à gordura adicionada, porém tem mais calorias e contém óleos menos saudáveis.

Em relação à concordância entre os nomes e seus modificadores, assinale a alternativa correta.

- (A) Os adjetivos "mais saboroso" e "saciante" mantêm concordância neutra, pois se aplicam igualmente a "atum" e "gordura".
- (B) O termo "menos saudáveis" está no plural para concordar com o substantivo "calorias", que é plural e feminino.
- (C) A palavra "adicionada" está no feminino singular porque concorda com o termo "saciante", caracterizando a expressão "atum em óleo".
- (D) Os adjetivos "saboroso" e "saciante" concordam corretamente com o núcleo "atum", que está no singular e no masculino.

O texto seguinte servirá de base para responder às questões de 6 a 10.

A ampliação dos critérios diagnósticos do autismo ao longo do tempo

A definição de autismo não permaneceu estática. Os primeiros estudos que descreveram o transtorno surgiram nas décadas de 1930 e 1940, segundo Francesca Happé, professora de neurociência cognitiva no King's College London, que pesquisa o tema desde 1988.

"As descrições originais falavam de crianças com grande necessidade de apoio, geralmente com fala muito tardia", afirma. "Algumas não falavam coisa alguma. E o foco era, principalmente, meninos."

Essa definição foi ampliada nos anos 1990, quando a síndrome de Asperger foi incorporada aos manuais de diagnóstico. Pessoas com Asperger passaram a ser consideradas no espectro autista por apresentarem dificuldades sociais e comportamentos repetitivos, embora tivessem linguagem fluente e inteligência preservada.

Para que alguém receba o diagnóstico de autismo, é necessário apresentar "dificuldades persistentes na vida social e na comunicação social", afirma Ginny Russell, professora associada de psiquiatria na University College London. Ela utiliza os critérios do Manual Diagnóstico e Estatístico de Transtornos Mentais, conhecido como DSM.

O aumento de oito vezes nos novos diagnósticos apontado por Russell inclui os casos de Asperger, considerados um tipo específico de autismo.

Outra categoria acrescentada aos manuais foi o "transtorno invasivo do desenvolvimento sem outra especificação" (PDD-NOS, na sigla em inglês), uma espécie de "diagnóstico guarda-chuva" que também contribuiu para a alta nas estatísticas.

Hoje, os manuais usam o termo transtorno do espectro autista (TEA), que abrange casos anteriormente classificados como Asperger ou PDD-NOS. Ou seja: a rede diagnóstica do autismo foi ampliada intensamente.

<https://www.bbc.com/portuguese/articles/ce82r6zee0yo>.adaptado.

Questão 06

Essa definição foi ampliada nos anos 1990, quando a síndrome de Asperger foi incorporada aos manuais de diagnóstico.

Em relação à concordância verbal, é correto afirmar que:

- (A) a expressão "aos manuais" é preposicionada por uma construção estilística, sem relação direta com a regência do verbo anterior no particípio.
- (B) as formas "ampliada" e "incorporada" são verbos flexionados no infinitivo pessoal, por isso mantêm a terminação em "-ada".
- (C) a locução verbal "foi ampliada" encontra-se no feminino por influência da palavra "essa", que é pronome demonstrativo e não interfere na flexão do verbo.
- (D) o primeiro verbo "foi" concorda com o sujeito "essa definição", no singular para concordar com o núcleo do sujeito. A voz passiva empregada exige o particípio "ampliada", também no feminino.

Questão 07

A evolução das classificações sobre o autismo mostra como o avanço da medicina e da psiquiatria tem ampliado o entendimento sobre os transtornos do neurodesenvolvimento, incluindo variações antes não reconhecidas como parte do espectro.

De acordo com o texto base, analise as afirmações a seguir e assinale a alternativa correta.

- (A) O texto destaca que, atualmente, a definição de autismo inclui diferentes perfis de indivíduos, ampliando os critérios diagnósticos e contribuindo para o aumento dos casos identificados.
- (B) Segundo o texto, o transtorno do espectro autista foi identificado pela primeira vez no Manual Diagnóstico e Estatístico de Transtornos Mentais (DSM).
- (C) O texto conclui que a maioria dos casos de autismo apresenta linguagem ausente e baixo nível de inteligência.
- (D) O texto afirma que os primeiros estudos sobre o autismo foram feitos apenas com meninas, o que influenciou a visão limitada do transtorno.

Questão 08

Para que alguém receba o diagnóstico de autismo, é necessário apresentar "dificuldades persistentes na vida social e na comunicação social", afirma Ginny Russell, professora associada de psiquiatria na University College London. Ela utiliza os critérios do Manual Diagnóstico e Estatístico de Transtornos Mentais, conhecido como DSM.

Em relação à concordância nominal, é correto afirmar que:

- (A) a forma "social", repetida no texto, está no singular em ambos os casos por ser adjetivo invariável, aplicado a termos diferentes por justaposição sem alteração de número.
- (B) o termo "necessário" aparece no masculino singular porque concorda com "diagnóstico", que é o núcleo da oração, mesmo antecedido por uma ideia geral.
- (C) os termos "Diagnóstico" e "Estatístico" aparecem no singular por concordarem com o substantivo "Transtornos", funcionando como adjetivos que caracterizam o conteúdo do manual.
- (D) a expressão "dificuldades persistentes" apresenta concordância entre adjetivo e substantivo no feminino plural, de acordo com as regras da norma culta.

Questão 09

Outra categoria acrescentada aos manuais foi o transtorno invasivo do desenvolvimento sem outra especificação (PDD-NOS, na sigla em inglês), uma espécie de diagnóstico guarda-chuva que também contribuiu para a alta nas estatísticas.

De acordo com as regras de acentuação, é correto afirmar que:

- (A) o vocábulo "estatísticas" é acentuado por ser proparoxítono, ou seja, possui a sílaba tônica na antepenúltima posição, o que exige acento gráfico obrigatório.
- (B) o vocábulo "também" é acentuado por ser monossílabo tônico terminado em nasal, exigindo o uso do acento gráfico.
- (C) o vocábulo "inglês" é acentuado por ser oxítono terminado em "s", com a vogal tônica marcada por acento agudo.
- (D) o vocábulo "especificação" recebe acento por ser uma oxítona terminada em "ão", formando ditongo com a vogal anterior.

Questão 10

O texto aborda a evolução histórica e científica das classificações do autismo, destacando como o avanço nos critérios diagnósticos ampliou a compreensão sobre os diferentes perfis incluídos no espectro.

De acordo com o texto base, analise as afirmações a seguir e assinale a alternativa correta.

- (A) O texto destaca que a ampliação do conceito de autismo permitiu incluir perfis antes considerados fora do espectro, como os casos de Asperger e PDD-NOS, refletindo um avanço no entendimento clínico.
- (B) O texto afirma que o autismo passou a ser reconhecido apenas após a publicação da primeira edição do DSM, que classificou todos os casos sob o mesmo código clínico.

- (C) O texto sugere que o avanço na classificação do autismo resultou na exclusão de subtipos considerados leves, para concentrar o diagnóstico em manifestações severas.
- (D) De acordo com o texto, o aumento de diagnósticos de autismo se deve exclusivamente ao crescimento real do número de casos, e não à mudança nos critérios de avaliação.

Questão 11

Na Base Nacional Comum Curricular (BNCC), o descritor específico que expressa o que o estudante deve ser capaz de fazer, mobilizando conhecimentos em diferentes contextos, é denominado:

- (A) Campo de Experiência.
- (B) Objeto de Conhecimento.
- (C) Habilidade.
- (D) Unidade Temática.

Questão 12

A LDB estabelece, em seu Art. 3º, que o ensino será ministrado com base em diversos princípios, entre eles a gestão democrática do ensino público, prevista também no Art. 14. Considerando as implicações desse princípio para a organização da escola e o papel dos profissionais da educação, assinale a alternativa INCORRETA.

- (A) A efetivação da gestão democrática pode assumir diferentes formas, conforme as especificidades dos sistemas de ensino, desde que assegure a participação e a transparência institucional.
- (B) A gestão democrática, segundo a LDB, implica a participação dos diferentes segmentos da comunidade escolar nos processos decisórios e na construção do projeto político-pedagógico.
- (C) O princípio da gestão democrática sustenta que a escola pública deve funcionar sob rígida hierarquia decisória, garantindo maior controle técnico-pedagógico do gestor escolar sobre os demais atores.
- (D) A autonomia escolar, prevista na LDB, deve estar vinculada a mecanismos de prestação de contas e participação social, como condição da gestão democrática.

Questão 13

A Base Nacional Comum Curricular (BNCC) organiza os conteúdos em áreas do conhecimento e componentes curriculares, estruturados por etapas. Para cada etapa, define-se, EXCETO:

- (A) Competências específicas e habilidades associadas (no Ensino Médio).
- (B) Unidades temáticas, objetos de conhecimento e habilidades (no Ensino Fundamental).
- (C) Campos de experiência (na Educação Infantil).
- (D) Princípios axiológicos (no Ensino Superior).

Questão 14

A Base Nacional Comum Curricular (BNCC) reconhece que determinados temas e valores não se restringem a uma única área do conhecimento, exigindo abordagem articulada entre os componentes curriculares. Tal abordagem pedagógica caracteriza-se por:

- (A) Transversalidade dos temas, que perpassam diferentes áreas do conhecimento e contribuem para uma formação integral do estudante.
- (B) Hierarquização dos objetos de conhecimento segundo critérios de dificuldade e pré-requisitos cognitivos.
- (C) Flexibilização de metodologias de ensino em função do tempo disponível e dos recursos tecnológicos da escola.
- (D) Segmentação dos conteúdos por componentes curriculares, evitando sobreposição temática entre as áreas.

Questão 15

Considere o excerto abaixo:

"Com a reformulação do Ensino Médio, a Base Nacional Comum Curricular (BNCC) propõe uma base comum articulada a itinerários formativos. Essa proposta visa garantir uma formação____, que respeite os interesses e o projeto de vida dos estudantes."

Complete o excerto e assinale a alternativa correta.

- (A) integral, flexível e conectada às múltiplas dimensões do sujeito
- (B) disciplinar, com foco nos exames nacionais e internacionais
- (C) fragmentada, com ênfase em resultados de curto, médio e longo prazo
- (D) tecnicista, voltada à produtividade industrial e as novas demandas do mercado

Questão 16

No contexto da BNCC e das abordagens pedagógicas contemporâneas, a avaliação passa a ser concebida como parte do processo de construção da aprendizagem, assumindo funções diagnósticas, reguladoras e mediadoras. Nesse sentido, qual das alternativas expressa a concepção de avaliação que visa acompanhar o progresso do estudante ao longo do percurso formativo, oferecendo devolutivas significativas e intervenções pedagógicas constantes, em vez de apenas medir resultados finais?

- (A) Avaliação Formativa.
- (B) Avaliação Externa.
- (C) Avaliação Diagnóstica.
- (D) Avaliação Somativa.

Questão 17

A Base Nacional Comum Curricular (BNCC) é um

documento normativo de caráter regulatório e orientador, instituído pelo Ministério da Educação com o objetivo de estabelecer direitos de aprendizagem e desenvolvimento a serem assegurados em todas as etapas e modalidades da Educação Básica brasileira. Julgue as sentenças abaixo como VERDADEIRAS ou FALSAS:

(__)A BNCC redefine o papel do professor e da escola, propondo uma prática docente baseada em avaliação somativa, com foco nos produtos e não apenas no processo de aprendizagem.

(__)A BNCC se ancora em princípios pedagógicos contemporâneos, como a perspectiva sociointeracionista, sobretudo vygotskyana, reconhecendo a aprendizagem como um processo mediado social e culturalmente.

(__)A BNCC propõe um paradigma curricular que rompe com a lógica conteudista e linear, e valoriza uma aprendizagem baseada na articulação entre saberes, na resolução de problemas, no pensamento crítico e na autonomia intelectual e ética.

A sequência CORRETA é:

- (A) V, F, V.
- (B) F, V, V.
- (C) F, V, F.
- (D) F, F, V.

Questão 18

Segundo a Lei Federal Nº 9.394/96, a formação dos profissionais da educação, de modo a atender às especificidades do exercício de suas atividades, bem como aos objetivos das diferentes etapas e modalidades da educação básica, terá como fundamentos, EXCETO:

- (A) A proteção integral dos direitos de crianças e adolescentes e o apoio à formação permanente dos profissionais de que trata o caput deste artigo para identificação de maus-tratos, de negligência e de violência sexual praticados contra crianças e adolescentes.
- (B) A valorização sempre da prática em detrimento da teoria.
- (C) O aproveitamento da formação e experiências anteriores, em instituições de ensino e em outras atividades.
- (D) A presença de sólida formação básica, que propicie o conhecimento dos fundamentos científicos e sociais de suas competências de trabalho.

Questão 19

De acordo com a Lei Federal Nº 9.394/96, a educação de jovens e adultos será destinada àqueles que não tiveram acesso ou continuidade de estudos nos ensinos fundamental e médio na idade própria e constituirá instrumento para a educação e a aprendizagem ao longo da vida. Sobre esse assunto, assinale a alternativa INCORRETA.

- (A) A educação de jovens e adultos deverá articular-se, preferencialmente, com a educação regular, na forma do Lei Federal.
- (B) Os conhecimentos e habilidades adquiridos pelos educandos por meios informais serão aferidos e reconhecidos mediante exames.
- (C) O Poder Público viabilizará e estimulará o acesso e a permanência do trabalhador na escola, mediante ações integradas e complementares entre si.
- (D) Os sistemas de ensino manterão cursos e exames supletivos, que compreenderão a base nacional comum do currículo, habilitando ao prosseguimento de estudos em caráter regular.

Questão 20

De acordo com a Lei Federal Nº 9.394/96, entende-se por educação especial a modalidade de educação escolar oferecida preferencialmente na rede regular de ensino, para educandos com deficiência, transtornos globais do desenvolvimento e altas habilidades ou superdotação. Sobre esse assunto, assinale alternativa INCORRETA.

- (A) Os órgãos normativos dos sistemas de ensino estabelecerão critérios de caracterização das instituições privadas sem fins lucrativos, especializadas e com atuação exclusiva em educação especial, para fins de apoio técnico e financeiro pelo Poder Público.
- (B) O poder público deverá instituir cadastro nacional de alunos com altas habilidades ou superdotação matriculados na educação básica e na educação superior, a fim de fomentar a execução de políticas públicas destinadas ao desenvolvimento pleno das potencialidades desse alunado.
- (C) O atendimento educacional será feito em classes, escolas ou serviços especializados, sempre que, em função das condições específicas dos alunos, não for possível a sua integração nas classes comuns de ensino regular.
- (D) A oferta de educação bilíngue de surdos terá início aos 4 (quatro) anos, na educação infantil, e se estenderá ao longo da vida.

Conhecimentos Específicos

Questão 21

Em um contexto de avaliação na Educação Infantil que preconiza a observação sistemática e o registro como eixos centrais, assinale a conduta de um professor que reflete de forma ampla e correta a complexidade e a profundidade da avaliação formativa, alinhando-se aos princípios da documentação pedagógica e da escuta qualificada.

- (A) O professor coleta amostras de trabalhos individuais das crianças (desenhos, escritas espontâneas) ao longo do ano e os organiza em um portfólio, que é apresentado aos pais na reunião final em formato de relatório, como evidência do progresso alcançado em habilidades cognitivas e motoras.
- (B) O professor utiliza uma lista de checagem predefinida com indicadores de desenvolvimento esperados para a faixa etária, assinalando a presença ou ausência de comportamentos específicos durante as atividades dirigidas, a fim de gerar relatórios padronizados para os pais ao final do semestre.
- (C) O professor realiza entrevistas periódicas com as crianças, perguntando diretamente sobre o que aprenderam em cada atividade, e compara suas respostas com os objetivos previamente estabelecidos no plano de aula, para verificar a eficácia do ensino.
- (D) O professor, ao observar a brincadeira das crianças em um canto de faz de conta, registra narrativas descritivas detalhadas sobre as interações, falas e expressões corporais de cada uma, buscando compreender suas lógicas internas e os sentidos atribuídos ao brincar, utilizando essas informações para revisar o planejamento e as propostas de mediação futura.

Questão 22

Uma professora de educação infantil propõe que as crianças de 3 anos explorem o pátio externo da escola para observar e coletar elementos da natureza, como folhas e galhos. O objetivo é criar uma "floresta sensorial" na sala. Qual das abordagens a seguir demonstra maior alinhamento com as Diretrizes Curriculares Nacionais para a Educação Infantil e a BNCC?

- (A) A professora entrega cestas vazias para cada criança e as orienta a coletar "tudo que acharem interessante", sem intervenção, para que a experiência seja totalmente livre, espontânea e apresente significado real para a eles.
- (B) A professora organiza a coleta por grupos, indicando previamente quais elementos cada grupo deve buscar, para garantir que a "floresta sensorial" fique completa conforme o planejado.
- (C) A professora solicita aos pais que tragam de casa elementos da natureza para a criação da "floresta sensorial", otimizando o tempo e recursos para a atividade no pátio, e garantindo o cumprimento dos objetivos do projeto.
- (D) A professora acompanha as crianças na coleta, mediando as interações com o ambiente, incentivando a nomeação dos elementos e a percepção de suas texturas e formas, e, posteriormente, promove uma roda de conversa para compartilhar as descobertas.

Questão 23

Considerando a importância de uma análise epistemológica dos processos de ensino e aprendizagem, o professor deve sempre propor perspectivas que produzam sentidos significativos e que transformem as estruturas cognitivas dos alunos. Nesse sentido, os processos de ensino e aprendizagem:

- (A) Se concretizam pela sucessão de estágios maturacionais predefinidos, onde o objeto de conhecimento é assimilado apenas quando o sujeito alcança a prontidão biológica para tal, e a mediação pedagógica se subordina ao ritmo biológico de cada indivíduo.
- (B) São inerentemente espontâneos e intrínsecos ao desenvolvimento do sujeito, sendo o objeto de conhecimento um mero catalisador para a manifestação de capacidades inatas, com a intervenção pedagógica limitada à provisão de um ambiente estimulante.
- (C) São determinados pela transmissão unidirecional do objeto de conhecimento do professor ao aluno, cuja eficácia é aferida pela capacidade de reprodução fidedigna das informações, com a mediação restrita à clareza expositiva e à aplicação de técnicas de memorização.
- (D) Configuram um ciclo recursivo onde a mediação pedagógica atua sobre a estrutura do objeto de conhecimento, que, por sua vez, é ressignificado pelo sujeito em atividade, gerando desequilíbrios cognitivos que impulsionam a reestruturação de esquemas mentais e a emergência de novas compreensões.

Questão 24

Considere as afirmativas a seguir sobre os desafios e as abordagens da Gestão Escolar contemporânea e marque (V) para verdadeira ou (F) para falsa:

() A gestão democrática eficaz na escola pública implica a superação da dicotomia entre o técnico e o político, integrando as decisões administrativas e pedagógicas em um processo dialógico que legitime as ações e promova a corresponsabilidade pela aprendizagem dos estudantes.

() A liderança pedagógica do diretor, para ser transformadora, deve focar na desestabilização de práticas docentes arraigadas e na imposição de inovações curriculares alinhadas a modelos externos de sucesso, visando a acelerar a padronização dos resultados acadêmicos.

() A autonomia escolar, embora essencial para a contextualização do currículo e das práticas, confronta-se com a necessidade de prestação de contas aos sistemas externos de avaliação, gerando uma tensão inerente entre a liberdade pedagógica e a exigência de resultados comparáveis.

Assinale a alternativa com a sequência correta:

- (A) V – V – V.
- (B) V – V – F.
- (C) F – V – F.
- (D) V – F – V.

Questão 25

Considerando a indissociabilidade entre os domínios cognitivo, socioafetivo e psicomotor no desenvolvimento da criança na Educação Infantil, identifique a afirmação que, ao descrever uma perspectiva teórica, captura corretamente a complexidade dessa integração, enfatizando o papel do ambiente e das interações na mediação das aprendizagens e na constituição da subjetividade.

- (A) O desenvolvimento ocorre em estágios sequenciais e predeterminados, nos quais as estruturas cognitivas se complexificam independentemente das relações interpessoais, e o aspecto psicomotor se manifesta como uma maturação biológica que permite a manipulação de objetos, sendo o socioafetivo um subproduto das conquistas individuais em cada fase.
- (B) O desenvolvimento psicomotor é a fundação para a aquisição de habilidades cognitivas, sendo que o controle corporal e a coordenação motora são pré-requisitos para o raciocínio lógico e a resolução de problemas, enquanto o socioafetivo se refere à capacidade de adaptação do indivíduo aos grupos sociais, sem influência direta nas capacidades intelectuais.
- (C) O desenvolvimento socioafetivo, expresso nas emoções e na formação do apego, é o motor principal que impulsiona o desenvolvimento cognitivo e psicomotor, pois a segurança emocional promove a exploração do ambiente e a curiosidade, sendo que as demais dimensões são subservientes à qualidade dos vínculos afetivos iniciais.
- (D) O desenvolvimento emerge da interação dialética entre o sujeito e o meio sociocultural, onde as funções psicológicas superiores (cognição) são construídas a partir das interações sociais mediadas pela linguagem, e o movimento (psicomotor) é a base para a ação no mundo e a expressão de estados afetivos, configurando uma unidade dinâmica em que cada dimensão impulsiona as demais.

Questão 26

Com base nos princípios da Didática Geral, qual das afirmações a seguir representa a interconexão correta, mais complexa e profunda entre seus fundamentos, condições e métodos para a construção de um processo educativo emancipatório?

- (A) A primazia dos métodos de avaliação somativa sobre os fundamentos didáticos direciona a prática pedagógica para a verificação do desempenho individual, desconsiderando a influência das condições sociais no aprendizado.

- (B) A interrelação dialética entre os fundamentos teóricos, as condições socioambientais e os métodos pedagógicos possibilita ao professor recontextualizar o currículo, promovendo a problematização da realidade e a autoria do conhecimento pelos estudantes.
- (C) O alinhamento dos fundamentos filosóficos e psicológicos aos métodos de ensino predefinidos assegura a homogeneidade da transmissão dos conteúdos programáticos, garantindo a aquisição padronizada das competências.
- (D) A flexibilidade na aplicação dos métodos pedagógicos é determinada pelas condições infraestruturais da escola, sendo os fundamentos teóricos um suporte secundário para a otimização da gestão de sala de aula.

Questão 27

Qual das perspectivas teóricas a seguir, ao abordar o desenvolvimento infantil e o processo de aprendizagem na Educação Infantil, oferece a compreensão mais refinada da complexidade da interdependência entre os domínios, enfatizando a natureza recursiva da relação entre o sujeito e o meio, e o papel da intencionalidade pedagógica em promover desequilíbrios cognitivos e socioafetivos construtivos?

- (A) A aprendizagem resulta da repetição e do reforço de comportamentos desejáveis, moldados pelo ambiente externo, e o desenvolvimento se dá pela acumulação gradual de respostas corretas a estímulos específicos. A ação do professor limita-se a controlar as contingências do reforço para garantir a aquisição de habilidades elementares.
- (B) O desenvolvimento e a aprendizagem são processos recursivos e indissociáveis, onde a criança, em constante interação com o ambiente sociocultural e mediada pelas ferramentas simbólicas e materiais, reestrutura suas esquemas de ação e pensamento. A intervenção pedagógica eficaz se manifesta na criação de zonas de desenvolvimento proximal que desafiam as estruturas existentes, promovendo novas formas de compreensão e expressão do mundo.
- (C) O desenvolvimento socioemocional, expresso na segurança do vínculo afetivo primário, é o determinante exclusivo para as demais conquistas. As aprendizagens cognitivas e motoras são reflexos diretos da estabilidade emocional, e a intervenção pedagógica deve focar-se exclusivamente na promoção de um ambiente de acolhimento irrestrito.
- (D) O desenvolvimento segue uma trajetória maturacional intrínseca, em que cada etapa é pré-condição para a seguinte, sendo que a aprendizagem ocorre quando as estruturas cerebrais atingem a prontidão necessária para assimilar novas informações. O papel do educador é expor a criança a estímulos adequados à sua fase biológica, sem forçar avanços precoces.

Questão 28

Analise as práticas docentes a seguir e assinale aquela que demonstra uma compreensão correta e complexa da intersecção entre educação para a diversidade e cidadania, promovendo o engajamento crítico dos estudantes e a ressignificação de suas identidades em um contexto escolar inclusivo.

- (A) O professor implementa projetos interdisciplinares que permitem aos estudantes escolherem temas de seu interesse, promovendo a autonomia e o trabalho em grupo, com o objetivo principal de desenvolver habilidades de pesquisa e apresentação de resultados.
- (B) O professor organiza debates sobre temas controversos, como justiça social e equidade racial, incentivando os estudantes a pesquisarem diferentes perspectivas, a formularem argumentos embasados e a confrontarem preconceitos, refletindo sobre suas próprias posições e o impacto das diversidades na sociedade.
- (C) O professor estabelece regras claras de convivência em sala de aula, focando na disciplina e no respeito às normas. Ele intervém prontamente em situações de conflito, garantindo que todos os alunos se sintam seguros e que o ambiente seja propício ao aprendizado acadêmico.
- (D) O professor assegura que o currículo contemple datas comemorativas de diferentes culturas e etnias, apresentando informações factuais e folclóricas, para que os alunos desenvolvam uma visão abrangente das tradições e costumes de diversos grupos.

Questão 29

A prática de Análise Linguística (AL), conforme delineada nos documentos oficiais como os PCN (Parâmetros Curriculares Nacionais) e a BNCC (Base Nacional Comum Curricular), propõe uma abordagem que ultrapassa a mera correção normativa, articulando-se às práticas discursivas e à construção de sentidos. No contexto da Educação Infantil, essa concepção desafia o professor a repensar o papel da sistematização do código linguístico. Considerando essa perspectiva, assinale a alternativa que melhor reflete os princípios da AL no processo de ensino-aprendizagem da linguagem:

- (A) A sistematização do código, na perspectiva da AL, não se limita à explicitação de regras, mas emerge da observação e da problematização dos usos da linguagem em contextos reais, sendo o texto o ponto de partida e de chegada da reflexão.
- (B) A prática de AL na Educação Infantil deve evitar a exposição precoce a gêneros discursivos complexos, concentrando-se em atividades lúdicas de reconhecimento de sons, letras e palavras, pois a reflexão linguística só se consolida após a alfabetização.

- (C) A análise linguística, ao ser aplicada em práticas de reescrita e escuta, deve priorizar a adequação à norma-padrão, pois é por meio dela que se garante a inserção do aluno nas práticas sociais letradas mais valorizadas.
- (D) A sistematização do código deve ocorrer de forma progressiva, partindo da identificação de estruturas linguísticas recorrentes nos textos infantis, ainda que isso implique certa abstração conceitual precoce, pois a reflexão metalinguística é condição para o letramento.

Questão 30

Considere as seguintes afirmações sobre a Didática e a Pedagogia no contexto da prática educativa crítica:

I.A Pedagogia, em sua dimensão teleológica, estabelece os fins e propósitos da educação, enquanto a Didática, em sua dimensão instrumental-reflexiva, se ocupa da articulação entre meios e contextos para que esses fins sejam alcançados de forma intencional e contextualizada.

II.A Didática se subordina integralmente à Pedagogia ao oferecer um conjunto prescritivo de técnicas de ensino-aprendizagem, desconsiderando a autonomia do professor para a adaptação metodológica frente às particularidades dos sujeitos e dos conhecimentos.

III.A práxis pedagógica emancipatória emerge da tensão dialética entre a Didática e a Pedagogia, onde a Didática problematiza os "como" do ensino a partir dos "porquês" e "para quês" da Pedagogia, em um movimento contínuo de reflexão e ação transformadora.

Está(ão) correta(s) a(s) afirmação(ões):

- (A) I, II e III.
(B) I e II, apenas.
(C) I e III, apenas.
(D) II e III, apenas.

Questão 31

"O professor precisa estar ciente, também, das suas próprias reações emocionais frente ao aluno, compreendendo que o desenvolvimento da pessoa atravessa momentos conflituosos, de grande expressão emocional, como, por exemplo, no período da Educação Infantil, que corresponde aproximadamente à fase do personalismo."

NUNES, A. I. B. L.; SILVEIRA, R. N. Psicologia da Aprendizagem: processos, teorias e conceitos. Brasília: Liber Livro, 2009.

Nesse contexto, analise as asserções a seguir e a relação proposta entre elas:

I.Apoiando-se na ideias de Wallon, a escola necessita lidar adequadamente com as emoções dos alunos, não intensificando situações de frustração e ansiedade.

PORQUE

II.As situações de frustração e ansiedade podem

interferir no funcionamento intelectual da criança, em seu processo de aprendizagem.

A respeito dessas asserções, assinale a opção correta:

- (A) As asserções I e II são proposições verdadeiras, mas a II não é uma justificativa correta da I
(B) As asserções I e II são proposições verdadeiras e a II é uma justificativa correta da I.
(C) A asserção I é uma proposição verdadeira e a II é uma proposição falsa.
(D) A asserção I é uma proposição falsa e a II é uma proposição verdadeira.

Questão 32

Em uma abordagem pedagógica da Educação Infantil que busca a promoção do desenvolvimento integral da criança, qual dos cenários a seguir demonstra a articulação mais complexa e eficaz dos componentes do processo de ensino-aprendizagem, considerando a intencionalidade do professor e o protagonismo infantil?

- (A) O professor disponibiliza uma variedade de jogos de encaixe e quebra-cabeças no canto de brincadeiras livres. Ele intervém apenas quando há conflitos entre as crianças, permitindo que elas escolham as atividades de sua preferência sem direcionamento pedagógico explícito.
(B) A professora propõe uma atividade de recorte e colagem de formas geométricas, com moldes prontos, para que as crianças pratiquem a coordenação motora fina. Ela corrige os trabalhos que não seguem o padrão estabelecido, visando aprimorar a precisão dos movimentos.
(C) A professora organiza um ateliê de artes onde as crianças, livremente, exploram diversos materiais não estruturados (tinta, argila, sucatas). Ela observa as produções, documenta os processos criativos através de fotos e anotações, e, em roda de conversa, convida as crianças a explicarem suas escolhas e significados, utilizando essas percepções para futuras propostas que ampliem as linguagens expressivas.
(D) O professor planeja uma aula expositiva sobre o ciclo da água, utilizando recursos audiovisuais e maquetes. Em seguida, as crianças realizam um experimento pré-definido em grupos, seguindo um roteiro passo a passo, para consolidar os conceitos apresentados.

Questão 33

Em uma análise conceitual aprofundada, assinale a definição que expressa corretamente a complexidade do currículo na Educação Infantil, alinhando-se aos documentos oficiais brasileiros e à perspectiva de que ele é uma construção dinâmica e contextualizada.

- (A) O currículo se configura como o itinerário de disciplinas e projetos pedagógicos que os professores devem seguir rigidamente para assegurar que as crianças adquiram as habilidades e competências necessárias para a transição bem-sucedida para o Ensino Fundamental.
- (B) O currículo é a somatória das atividades didáticas propostas pela escola, complementadas pelas vivências familiares, com o propósito de preparar as crianças para o futuro, desenvolvendo suas capacidades cognitivas e sociais de forma linear e previsível.
- (C) O currículo é primariamente um documento normativo que lista os conteúdos e objetivos de aprendizagem a serem atingidos por faixa etária, garantindo a padronização do ensino e a progressão dos alunos conforme os padrões mínimos de qualidade definidos nacionalmente.
- (D) O currículo representa o conjunto de experiências e interações que são planejadas, vivenciadas e refletidas no cotidiano escolar, organizadas em torno dos campos de experiências, e que visam ao desenvolvimento integral das crianças em suas múltiplas dimensões, considerando suas singularidades e os contextos socioculturais.

Questão 34

A tecnologia aplicada à educação é um campo em constante evolução, que desafia as concepções tradicionais de ensino e aprendizagem. Longe de ser um mero recurso instrumental, a inserção de ferramentas digitais e metodologias inovadoras na prática pedagógica exige uma reflexão crítica sobre seu potencial transformador. Nesse contexto, pode-se afirmar que:

- (A) A reconfiguração dos ambientes de aprendizagem pelas TICs viabiliza a transposição do modelo de transmissão para um espaço rizomático, onde o estudante engaja-se em circuitos de produção e coautoria de conhecimento, e o professor atua como cartógrafo e problematizador, instigando a inteligência coletiva e a construção de subjetividades plurais.
- (B) A incorporação das TICs na escola consiste primariamente na digitalização de materiais didáticos e na provisão de acesso irrestrito à internet, assumindo que a mera exposição a vastas fontes de informação e comunicação é suficiente para a aquisição espontânea de letramentos digitais e a inovação pedagógica.
- (C) A virtualização dos processos educacionais, impulsionada pelas TICs, conduz à automação da tutoria pedagógica e à autonomia radical do aprendiz, que, em isolamento criativo, desenvolve suas capacidades individuais mediante a exploração irrestrita de repositórios informacionais globais.

- (D) O advento das TICs na educação impulsiona a otimização da disseminação algorítmica de conteúdos, permitindo a mensuração preditiva do desempenho e a correção automatizada de desvios, liberando o docente para se concentrar na gestão disciplinar e na manutenção da infraestrutura tecnológica.

Questão 35

A Base Nacional Comum Curricular (BNCC) e os estudos de autores como Magda Soares e Angela Kleiman reforçam a importância de práticas pedagógicas que integrem alfabetização e letramento desde a Educação Infantil. Considerando o papel do professor como mediador do conhecimento e a necessidade de práticas significativas para o desenvolvimento da linguagem escrita, analise a situação a seguir:

Durante uma atividade em sala de aula, a professora propõe que as crianças escrevam uma lista de compras para um piquenique coletivo, utilizando embalagens de produtos e folhetos de supermercado. A atividade é realizada em grupo, com apoio da professora na escrita das palavras.

Essa prática pedagógica está mais alinhada com qual concepção de ensino da linguagem escrita?

- (A) Uma estratégia de avaliação diagnóstica, voltada para identificar o nível de conhecimento prévio das crianças sobre o sistema alfabético.
- (B) Uma abordagem tradicional de alfabetização, centrada na memorização de letras e sílabas, com foco exclusivo na codificação e decodificação da escrita.
- (C) Um método fônico de alfabetização, pois prioriza a correspondência entre sons e letras, desenvolvendo a consciência fonológica dos alunos.
- (D) Uma prática de letramento, pois envolve o uso social da leitura e da escrita em um contexto significativo para as crianças, promovendo a compreensão do uso da linguagem no cotidiano.

Questão 36

Considerando a importância multifacetada dos jogos, da dança e das brincadeiras para o desenvolvimento integral e a aprendizagem da criança, reconhecendo seu papel como eixos estruturantes da prática pedagógica na Educação Infantil, é correto afirmar que:

- (A) Os jogos e as brincadeiras são ferramentas lúdicas utilizadas para motivar as crianças a cumprirem tarefas didáticas mais formalizadas, enquanto a dança é um componente secundário, focado principalmente no desenvolvimento da coordenação motora.

- (B) Os jogos, a dança e as brincadeiras são as principais vias pelas quais a criança explora o mundo, elabora significados, desenvolve a autonomia, a criatividade, a capacidade de resolver problemas e de interagir socialmente, sendo que a mediação do professor potencializa essas experiências em todos os campos de experiências.
- (C) A importância dos jogos, da dança e das brincadeiras reside primariamente em sua capacidade de aliviar tensões e estresse das crianças, funcionando como momentos de recreação que complementam o aprendizado mais estruturado em sala de aula.
- (D) Os jogos e as brincadeiras são fundamentais para o desenvolvimento de habilidades pré-acadêmicas, como o reconhecimento de formas e cores, e a dança contribui para a expressão de emoções individuais, sem uma conexão direta com a construção coletiva do conhecimento.

Questão 37

Analise as práticas docentes a seguir e assinale aquela que, em um cenário onde a intervenção pedagógica na escrita busca a emancipação cognitiva do sujeito, traduz a compreensão mais refinada da dinâmica entre a hipótese de escrita da criança e o estímulo didático para sua reestruturação conceitual.

- (A) O professor delinea percursos de aprendizagem rigorosos que conduzem a criança da grafia de letras isoladas à formação de palavras, assegurando a memorização prévia das correspondências grafema-fonema como condição para o avanço progressivo.
- (B) O professor orchestra um ambiente rico em funções sociais da escrita, provocando desequilíbrios controlados através de desafios que demandam a análise fonológica e ortográfica, documentando as estratégias cognitivas emergentes para calibrar futuras propostas de intervenção.
- (C) O professor estrutura ciclos de revisão sistemática de textos produzidos, utilizando rubricas detalhadas para identificar os erros mais comuns e designando exercícios repetitivos de fixação para automatizar as convenções da escrita normativa.
- (D) O professor concebe a escrita como um campo de livre expressão criativa, minimizando a intervenção corretiva direta e focando em atividades que validam a espontaneidade da grafia infantil, sem preocupação com a formalização das regras ortográficas em etapas iniciais.

Questão 38

Vygotsky defende que as funções psicológicas superiores, como o pensamento e a linguagem, se desenvolvem por meio da interação social e cultural. A criança, inicialmente guiada por processos biológicos, transforma-se ao interagir com o meio, interiorizando instrumentos e signos culturais. Assim, o desenvolvimento humano é histórico, social e mediado

pela aprendizagem, que antecede e impulsiona o próprio desenvolvimento.

Essa construção é detidamente analisada na obra de Vygotsky sob dois ângulos:

- (A) A sucessão linear entre maturação biológica e aprendizagem escolar; e os efeitos da motivação intrínseca no desempenho cognitivo da criança.
- (B) A relação entre cognição e linguagem na aquisição do pensamento lógico-formal; e os impactos da instrução direta no desenvolvimento emocional da criança.
- (C) Relações entre desenvolvimento e aprendizagem propriamente ditas; e particularidades das relações entre desenvolvimento e aprendizagem no período escolar.
- (D) A influência das práticas educativas na construção da zona de desenvolvimento proximal; e a emergência de funções psicológicas superiores em ambientes controlados.

Questão 39

Analise as práticas docentes a seguir e assinale aquela que melhor reflete uma compreensão aprofundada da Educação em Direitos Humanos (EDH) na Educação Infantil, promovendo não apenas o conhecimento dos direitos, mas também sua vivência e a formação de sujeitos críticos e atuantes na defesa da dignidade humana.

- (A) A professora promove atividades lúdicas que desenvolvem a empatia e a cooperação, como jogos coletivos e brincadeiras de faz de conta com papéis invertidos, visando à melhoria das relações interpessoais e à redução de conflitos em sala de aula.
- (B) A professora apresenta às crianças cartazes ilustrativos sobre os principais direitos da criança (ter nome, moradia, família), incentivando a memorização desses direitos e a identificação deles em histórias infantis predefinidas.
- (C) A professora convida palestrantes de organizações não governamentais para explicar às crianças a importância dos direitos humanos e as consequências de sua violação, utilizando uma linguagem adaptada à faixa etária para conscientização.
- (D) A professora organiza um projeto em que as crianças investigam e dramatizam situações cotidianas de respeito e desrespeito às diferenças, como o direito de brincar e de ter suas vozes ouvidas, culminando na criação de um "código de convivência" elaborado coletivamente e revisado periodicamente.

Questão 40

Considerando uma análise crítica e abrangente da avaliação educacional na esfera pública, assinale a abordagem que reflete corretamente o papel da avaliação como ferramenta de transformação da

qualidade do ensino, e não apenas de constatação de desempenho, considerando suas múltiplas dimensões e implicações.

- (A) A avaliação educacional consiste primariamente em exames padronizados em larga escala, cujos resultados são utilizados para ranquear escolas e sistemas de ensino, responsabilizando individualmente os professores e as instituições pelo desempenho dos alunos.
- (B) A avaliação educacional é um processo formativo e democrático que envolve a autoavaliação institucional, a avaliação de desempenho dos estudantes como subsídio para a prática pedagógica e a avaliação de sistemas para realimentar as políticas públicas, visando à equidade e à redução das desigualdades educacionais.
- (C) A avaliação educacional é responsabilidade exclusiva dos gestores educacionais, que analisam dados estatísticos para justificar cortes orçamentários ou direcionar investimentos em infraestrutura, sem envolvimento direto da comunidade escolar nos processos avaliativos.
- (D) A avaliação educacional foca na aplicação de instrumentos de diagnóstico individual para identificar as deficiências de aprendizagem dos estudantes, subsidiando a elaboração de planos de recuperação e reforço pedagógico para aqueles que não atingem os padrões mínimos estabelecidos.

RASCUNHO

NÃO DESTAQUE