

EDITAL Nº 001/2025 DO CONCURSO PÚBLICO PARA CARGOS DE NÍVEIS FUNDAMENTAL, MÉDIO, TÉCNICO E SUPERIOR

MUNICÍPIO DE JAPARATINGA (AL)

NÍVEL SUPERIOR (SÁBADO)

**PROFESSOR I DE ANOS INICIAIS  
DO ENSINO FUNDAMENTAL**

**TARDE**

Atenção: Fraudar ou tentar fraudar Concursos Públicos é Crime previsto no art. 311-A do Código Penal.

**ORIENTAÇÕES IMPORTANTES AO CANDIDATO:**

**1. Conferência de documentos:**

- ✓ Verifique seu nome, número do documento e número de inscrição em todos os materiais entregues.
- ✓ Confira o Caderno de Questões quanto a falhas de impressão ou numeração.

**2. Cumprimento das normas:**

- ✓ O descumprimento de qualquer regra constante no Edital, Caderno de Questões ou Folha de Respostas poderá acarretar a eliminação do candidato.

**3. Folha de Respostas:**

- ✓ É o único documento válido para avaliação.
- ✓ Preencha corretamente o campo da assinatura.
- ✓ Assinale apenas uma alternativa por item.
- ✓ Utilize apenas caneta esferográfica azul ou preta.
- ✓ Devolva a Folha de Respostas preenchida e assinada ao fiscal.

**4. Divulgação de provas e gabaritos:**

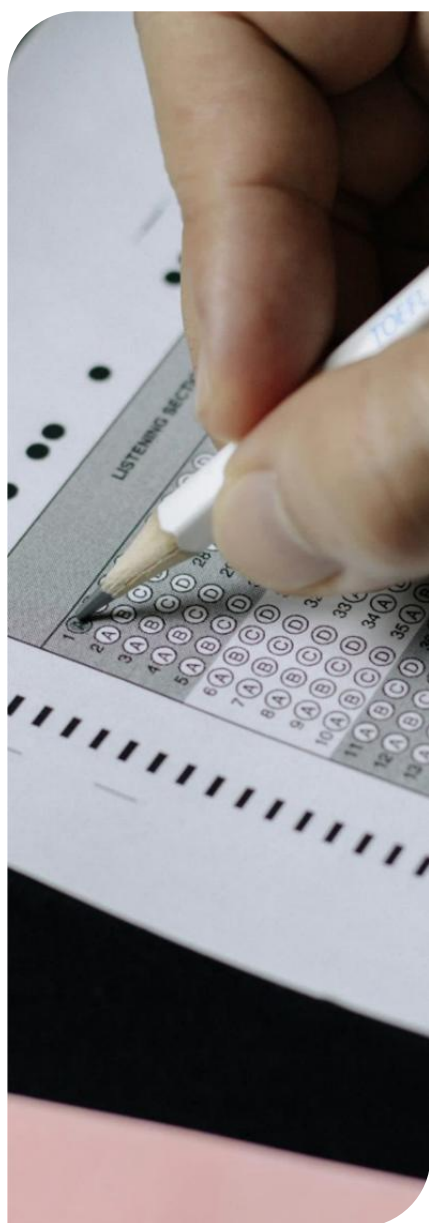
- ✓ Estarão disponíveis no site do Instituto IGEDUC ([www.igeduc.org.br](http://www.igeduc.org.br)), conforme o Edital.

**5. Condutas proibidas:**

- ✓ Manusear o Caderno de Questões antes do horário oficial.
- ✓ Comunicar-se com outros candidatos durante a prova.
- ✓ Usar aparelhos eletrônicos de qualquer tipo.
- ✓ Anotar o gabarito fora da Folha de Respostas.

**6. Exceto quando o enunciado da questão determinar o contrário, considere as seguintes regras:**

- ✓ As questões de Língua Portuguesa devem ser respondidas conforme a norma culta vigente à época da aplicação da prova; as de informática, com base na versão mais atualizada dos softwares mencionados na mesma data; e as de legislação, considerando a versão vigente e mais atual de cada lei.



Este caderno foi feito para ser útil e reciclado. Descarte corretamente e ajude o planeta.



## Conhecimentos Gerais

O texto seguinte servirá de base para responder às questões de 1 a 5.

### O universo e suas consequências no futuro cósmico

Uma das teorias que busca desvendar o epílogo do universo tem como base justamente a continuidade do seu processo expansionista.

A teoria é que todas as estruturas e as partículas ficarão cada vez mais distantes entre si.

Em algum momento, até mesmo os gases necessários para a formação de novas estrelas estarão esparsos demais.

Essa baixa densidade dos gases, pelo distanciamento entre as partículas, impedirá a formação desses corpos celestes, responsáveis por prover luz e calor.

E, com o passar do tempo, as estrelas já formadas passarão por todas as fases de desenvolvimento até, finalmente, morrerem.

"Tudo indica que o universo ficará cada vez mais vazio, mais frio e mais distante", observa o pesquisador Raul Abramo, do Instituto de Física da Universidade de São Paulo (USP).

"As galáxias se afastarão cada vez mais, as estrelas envelhecerão e irão morrer. Trata-se de um estado final onde o universo será essencialmente um cemitério", caracteriza ele.

<https://www.bbc.com/portuguese/articles/cgq35wx1dg7o>. adaptado.

### Questão 01

Essa baixa densidade dos gases, pelo distanciamento entre as partículas, impedirá a formação desses corpos celestes, responsáveis por prover luz e calor.

De acordo com as regras de acentuação, é correto afirmar que:

- (A) há um vocábulo que permanece com acento diferencial após o novo acordo ortográfico vigente.
- (B) "responsáveis" recebe acento por ser um vocábulo paroxítono terminado em ditongo, no caso, decrescente.
- (C) há dois vocábulos acentuados por serem proparoxítonos legítimos.
- (D) "impedirá e formação" são acentuados por serem vocábulos oxítonos terminados em "a – o", respectivamente.

### Questão 02

O texto apresenta uma teoria científica sobre o destino do universo, com ênfase na rarefação da matéria, na impossibilidade de formação estelar e na consequente extinção da atividade luminosa.

De acordo com o texto base, analise as afirmações a

seguir e assinale a alternativa correta.

- (A) O texto explica que os gases presentes no universo se concentrarão em regiões específicas, o que garantirá a formação de novas galáxias e a manutenção da estrutura cósmica.
- (B) O texto destaca que, com a diminuição da densidade dos gases, a formação de novas estrelas será inviabilizada, já que esses corpos celestes dependem diretamente da concentração adequada de matéria para se constituírem.
- (C) Segundo a teoria, o enfraquecimento da luz no universo ocorrerá pela morte das estrelas antigas, não havendo relação direta com a escassez de gás no meio interestelar.
- (D) O pesquisador afirma que, mesmo com a expansão contínua, a matéria interestelar será reciclada e condensada, o que possibilitará a regeneração dos corpos celestes.

### Questão 03

As galáxias se afastarão cada vez mais, as estrelas envelhecerão e irão morrer. Trata-se de um estado final onde o universo será essencialmente um cemitério, caracteriza ele.

Em relação à concordância verbal, é correto afirmar que

- (A) o verbo "trata-se" exige sujeito composto por "estado final" e "cemitério", e encontra-se no singular por se tratar de um verbo impessoal.
- (B) a forma verbal "será" emprega o futuro do presente em sentido figurado, funcionando como o predicado que descreve o universo, o que garante sua adequada relação com o sujeito mencionado.
- (C) a forma verbal "caracteriza" está conjugada na 3ª pessoa do singular, concordando com o sujeito oculto "as galáxias", retomando o primeiro termo da oração.
- (D) o verbo "trata" está conjugado na 3ª pessoa do singular, concordando com a expressão impessoal "trata-se", cujo sujeito é indeterminado, e os demais verbos da frase estão todos no futuro do presente, concordando com sujeitos plurais.

### Questão 04

O texto aborda uma teoria científica que descreve um possível destino do universo com base em seu contínuo processo de expansão.

De acordo com o texto base, analise as afirmações a seguir e assinale a alternativa correta.

- (A) O texto afirma que o distanciamento das partículas favorecerá a criação de novas estruturas celestes com características ainda desconhecidas pela ciência.

- (B) A teoria apresentada sugere que, com o afastamento progressivo das partículas e galáxias, haverá um enfraquecimento das condições que permitem a formação de novos astros, o que levará a um universo frio e escuro.
- (C) O texto prevê que, após um período de inatividade estelar, a densidade dos gases aumentará novamente, reativando o ciclo de formação de estrelas.
- (D) Segundo o pesquisador, é possível que, mesmo com a morte das estrelas, as galáxias permaneçam próximas, mantendo o universo em equilíbrio térmico.

### Questão 05

Uma das teorias que busca desvendar o epílogo do universo tem como base justamente a continuidade do seu processo expansionista. A teoria é que todas as estruturas e as partículas ficarão cada vez mais distantes entre si.

Em relação à concordância nominal, é correto afirmar que:

- (A) a expressão "do seu processo expansionista" mostra concordância nominal marcada pela presença de artigo, pronome e adjetivo, ajustando-se ao termo "epílogo".
- (B) o termo "distantes" funciona como um complemento de "partículas", por isso adota o plural feminino, ainda que "estruturas" esteja presente.
- (C) o adjetivo "expansionista" está no masculino singular por concordar com o termo "epílogo do universo", mantendo-se no singular como forma neutra diante do sujeito e seus adjuntos.
- (D) o adjetivo "expansionista" concorda em gênero com o substantivo "processo", ao passo que o adjetivo "distantes" flexiona-se em número e gênero para acompanhar o sujeito composto formado por "estruturas" e "partículas".

**O texto seguinte servirá de base para responder às questões de 6 a 10.**

#### O oceano está ficando mais escuro?

Segundo uma pesquisa, as causas do escurecimento dos oceanos vão desde mudanças na dinâmica dos florescimentos de algas até variações na temperatura da superfície do mar.

O escurecimento é visto com frequência em regiões costeiras, onde águas ricas em nutrientes sobem à superfície e o aumento das chuvas arrasta os sedimentos e resíduos agrícolas para o mar, alimentando florescimentos de plâncton.

Episódios de chuvas intensas têm se tornado mais comuns e mais fortes em muitos locais do mundo, impulsionados pelas mudanças climáticas.

Já no oceano aberto, o escurecimento está relacionado ao aumento da temperatura da superfície do mar, o que

leva ao aumento de plâncton, que bloqueia a luz.

O estudo identificou que mais de 9% do oceano — uma área similar ao tamanho da África — teve uma redução na luz de mais de cinquenta metros. Em 2,6% foi registrada uma redução de mais de cem metros.

A pesquisa também aponta que as alterações mais significativas na profundidade da zona fótica foram vistas no topo da Corrente do Golfo, assim como nas regiões Ártica e Antártida, áreas do planeta que passam por mudanças evidentes devido à mudança climática.

O escurecimento também foi generalizado em regiões costeiras e mares fechados, incluindo o Mar Báltico.

Contudo, nem todas as partes do oceano estão escurecendo, aponta o estudo. Cerca de 10% dele ficou mais claro durante o mesmo período.

De acordo com os autores da pesquisa, esse cenário misto reflete a complexidade dos sistemas oceânicos e os diversos fatores que influenciam a claridade da água.

<https://www.bbc.com/portuguese/articles/c0qg3jkk952o>. adaptado.

### Questão 06

O texto analisa como fatores climáticos e ambientais interagem de forma complexa, afetando a claridade das águas oceânicas de maneiras diversas conforme a região observada.

De acordo com o texto base, analise as afirmações a seguir e assinale a alternativa correta.

- (A) De acordo com os autores, o escurecimento ocorreu em todos os oceanos e mares, sem qualquer exceção, o que revela um padrão de transformação linear.
- (B) Os pesquisadores concluem que os mares fechados, como o Mar Báltico, não sofreram alterações visíveis na claridade, sendo ambientes estáveis frente às mudanças ambientais.
- (C) Segundo a pesquisa, a clareza da água aumentou de forma significativa em zonas polares, o que demonstra os efeitos positivos das baixas temperaturas sobre os oceanos.
- (D) O texto afirma que o comportamento do escurecimento dos oceanos não é uniforme, e que parte deles chegou até mesmo a ficar mais clara, o que reforça a diversidade dos sistemas oceânicos.

### Questão 07

Já no oceano aberto, o escurecimento está relacionado ao aumento da temperatura da superfície do mar, o que leva ao aumento de plâncton, que bloqueia a luz.

De acordo com as regras de acentuação, é correto afirmar que:

- (A) o vocábulo "já" recebe acento por ser um monossílabo tônico terminado em "a", conforme prevê a norma da língua portuguesa.

- (B) há dois vocábulos no trecho acentuados por serem proparoxítonos legítimos, ou seja, com a antepenúltima sílaba tônica, exigindo acento obrigatório.
- (C) os vocábulos "superfície" e "plâncton" são acentuados por serem paroxítonos terminados em ditongo, aplicando-se a mesma regra a ambos.
- (D) há dois vocábulos acentuados por serem oxítonos terminados em "a", o que justifica o uso do acento em ambos.

### Questão 08

A pesquisa também aponta que as alterações mais significativas na profundidade da zona fótica foram vistas no topo da Corrente do Golfo, assim como nas regiões Ártica e Antártida, áreas do planeta que passam por mudanças evidentes devido à mudança climática. O escurecimento também foi generalizado em regiões costeiras e mares fechados, incluindo o Mar Báltico.

Em relação à concordância nominal, é correto afirmar que:

- (A) o advérbio "generalizado" concorda com "escurecimento", por isso permanece invariável, mesmo diante de termos posteriores no plural.
- (B) os termos "significativas", "evidentes" e "fechados" foram usados no plural por atração sintática de substantivos compostos e, por isso, dispensam concordância com núcleos específicos.
- (C) a palavra "fechados" permanece no masculino singular por funcionar como termo neutro referente à ideia genérica de mares, dispensando concordância plena.
- (D) a expressão "mudanças evidentes" apresenta concordância de gênero e número com o substantivo "mudanças", enquanto "mais significativas" concorda com "alterações", ambos no feminino plural.

### Questão 09

O escurecimento é visto com frequência em regiões costeiras, onde águas ricas em nutrientes sobem à superfície e o aumento das chuvas arrasta os sedimentos e resíduos agrícolas para o mar, alimentando florescimentos de plâncton. Episódios de chuvas intensas têm se tornado mais comuns e mais fortes em muitos locais do mundo, impulsionados pelas mudanças climáticas.

Em relação à concordância verbal, é correto afirmar que:

- (A) o verbo "arrasta" está no singular porque concorda com a ideia principal da oração, e "sedimentos e resíduos" aparecem como os elementos que sofrem a ação.
- (B) a flexão verbal "têm se tornado" foi usada no plural por atração do termo "locais do mundo", que aparece na mesma oração como complemento.

- (C) a forma verbal "sobem" concorda com "nutrientes", enquanto o verbo "têm" funciona como auxiliar de "tornado", ambos regidos por um sujeito oculto.
- (D) os verbos "sobem", "arrasta" e "têm se tornado" concordam adequadamente com os sujeitos "águas", "aumento" e "episódios", todos no plural ou singular conforme a exigência da norma padrão.

### Questão 10

O texto explora os efeitos do escurecimento dos oceanos, discutindo causas ambientais e impactos sobre a profundidade da zona fótica, com base em dados de uma pesquisa científica recente.

De acordo com o texto base, analise as afirmações a seguir e assinale a alternativa correta.

- (A) O estudo citado no texto apresenta dados concretos sobre a diminuição da profundidade da zona fótica em várias partes do oceano, com destaque para áreas que sofreram reduções de cinquenta e até cem metros.
- (B) Segundo os dados apresentados, não há variação significativa na profundidade da zona fótica, sendo as alterações restritas a fenômenos locais e sem relevância global.
- (C) A pesquisa citada aponta que as regiões costeiras foram menos afetadas pelo escurecimento, o que comprova a maior resistência dessas áreas às mudanças climáticas.
- (D) O texto indica que o escurecimento do oceano ocorre de forma progressiva, mas ainda não existem medições confiáveis que comprovem qualquer alteração em sua profundidade.

### Questão 11

A Base Nacional Comum Curricular, ao definir competências gerais para a educação básica, propõe uma formação integral que vai além da aquisição de conteúdos. Nesse sentido, o principal objetivo da BNCC é:

- (A) Eliminar progressivamente as diferenças curriculares entre as escolas públicas e privadas.
- (B) Definir os recursos didáticos e tecnológicos obrigatórios para cada área do conhecimento.
- (C) Articular conhecimentos, habilidades, atitudes e valores necessários à vida pessoal, social e produtiva.
- (D) Uniformizar os conteúdos ministrados em todas as escolas públicas do país.

### Questão 12

Considere o excerto abaixo:

"A Lei Federal nº 9.394/96 (LDB) garante a oferta de educação escolar indígena, respeitando a cultura, língua e identidade dos povos originários. Isso implica a construção de propostas pedagógicas \_\_\_\_\_."

Assinale a alternativa que complete o excerto corretamente.

- (A) centradas em conteúdos científicos universais
- (B) voltadas à integração compulsória nas escolas regulares
- (C) que considerem os saberes locais em nome do etnocentrismo
- (D) específicas, bilíngues e interculturais

### Questão 13

Uma das inovações da Base Nacional Comum Curricular (BNCC) é a ênfase em competências que atravessam as áreas do conhecimento, como empatia, responsabilidade e argumentação ética. Sobre o conceito de empatia, assinale a alternativa INCORRETA.

- (A) A competência relacionada à empatia está associada ao reconhecimento de si e do outro como sujeitos históricos e culturais, o que implica sua articulação com todas as áreas do conhecimento.
- (B) A empatia, como competência transversal, integra a formação para a cidadania responsável e para a convivência democrática, orientando ações escolares que valorizem o cuidado e a solidariedade.
- (C) Trabalhar a empatia em sala de aula implica criar situações reais e simbólicas que desafiem o estudante a compreender contextos distintos do seu, favorecendo o pensamento crítico.
- (D) A prática pedagógica pautada na empatia exige que o professor suspenda seus próprios valores e convicções em favor da neutralidade diante dos posicionamentos dos estudantes.

### Questão 14

De acordo com a Lei Federal Nº 9.394/1996 (LDB), o currículo do Ensino Médio será composto de formação geral básica e de itinerários formativos. Nesse sentido, os estabelecimentos que ofertem Ensino Médio estruturarão suas propostas pedagógicas considerando os seguintes elementos, EXCETO:

- (A) Articulação constante entre os diferentes saberes com o currículo da formação técnica e profissional.
- (B) Conexão dos processos de ensino e aprendizagem com a vida comunitária e social em cada território.
- (C) Promoção de metodologias investigativas no processo de ensino e aprendizagem.
- (D) Reconhecimento do trabalho e de seu caráter formativo.

### Questão 15

A BNCC propõe a valorização do projeto de vida dos estudantes como parte da formação integral. Essa diretriz, quando articulada à prática pedagógica, exige que:

- (A) A avaliação ocorra com base nos resultados das provas externas.
- (B) As experiências escolares contemplem dimensões pessoais, sociais, afetivas e éticas do sujeito em formação.
- (C) Os professores organizem o currículo com foco principal em competências cognitivas.
- (D) A escola restrinja sua ação pedagógica à sala de aula inovadora.

### Questão 16

Segundo a LDB (Lei 9.394/96), o respeito à autonomia pedagógica, administrativa e financeira das instituições de ensino está diretamente relacionado ao:

- (A) Modelo único de formação docente estabelecido nacionalmente.
- (B) Princípio da gestão democrática e da valorização do projeto político-pedagógico próprio.
- (C) Financiamento da Educação via repasses estaduais e federais.
- (D) Controle das diretrizes curriculares por parte da União.

### Questão 17

O Ensino Fundamental é uma etapa obrigatória da educação básica brasileira, regulamentada pela Lei nº 9.394/1996 (LDB), com duração de nove anos, destinada a crianças a partir dos seis anos de idade. Sobre esse assunto, assinale a alternativa INCORRETA.

- (A) É facultado aos sistemas de ensino desdobrar o ensino fundamental em ciclos.
- (B) Os estabelecimentos que utilizam progressão regular por série podem adotar no ensino fundamental o regime de progressão continuada, sem prejuízo da avaliação do processo de ensino-aprendizagem, observadas as normas do respectivo sistema de ensino.
- (C) O ensino fundamental regular será ministrado em língua portuguesa, assegurada às comunidades indígenas a utilização de suas línguas maternas e processos próprios de aprendizagem.
- (D) O ensino fundamental será presencial, sendo o ensino a distância utilizado apenas como complementação da aprendizagem em qualquer hipótese.

### Questão 18

A LDB estabelece, em seu Art. 3º, que o ensino será ministrado com base em diversos princípios, entre eles a gestão democrática do ensino público, prevista também no Art. 14. Sobre esse assunto, julgue as sentenças abaixo como VERDADEIRAS ou FALSAS:

- (\_\_ ) A gestão democrática, segundo a LDB, implica a participação dos diferentes segmentos da comunidade escolar nos processos decisórios e na construção do

projeto político-pedagógico.

(\_\_ ) A efetivação da gestão democrática pode assumir diferentes formas, conforme as especificidades dos sistemas de ensino, desde que assegure a participação e a transparência institucional.

(\_\_ ) O princípio da gestão democrática sustenta que a escola pública deve funcionar sob hierarquia decisória, garantindo maior controle técnico-pedagógico dos docentes e pedagogos.

A sequência CORRETA é:

- (A) V, F, F.
- (B) V, F, V.
- (C) V, V, F.
- (D) F, V, V.

### Questão 19

Considere o excerto abaixo:

"A Base Nacional Comum Curricular (BNCC) estabelece dez competências gerais para a Educação Básica, entre as quais está a que orienta o uso consciente e ético das tecnologias. Essa competência busca desenvolver a capacidade de compreender, utilizar e criar tecnologias digitais de forma\_\_\_\_\_."

Assinale a alternativa que completa corretamente o excerto.

- (A) neutra, técnica e instrumental
- (B) programada e inovadora
- (C) crítica, significativa, reflexiva e ética
- (D) tecnocrática e operacional

### Questão 20

De acordo com as diretrizes da Lei nº 9.394 - LDB: Lei de Diretrizes e Bases da Educação Nacional, a Educação Profissional e Tecnológica deve:

- (A) Substituir gradativamente a formação geral por conteúdo técnico-específico.
- (B) Ser oferecida principalmente após a conclusão do Ensino Médio.
- (C) Integrar-se aos diferentes níveis e modalidades de ensino, favorecendo itinerários formativos flexíveis.
- (D) Estar dissociada das competências previstas pela BNCC.

## Conhecimentos Específicos

### Questão 21

O planejamento do ensino nos anos iniciais do Ensino Fundamental, longe de ser um mero roteiro burocrático, constitui um ato político-pedagógico que articula teoria e prática. Sua eficácia reside na capacidade do professor de antever cenários, organizar intencionalidades e flexibilizar percursos, visando à construção de aprendizagens significativas e ao desenvolvimento

integral. Diante da complexidade e dinamismo da sala de aula, considere as seguintes afirmações sobre o planejamento de ensino:

I. Um planejamento verdadeiramente dialógico incorpora as hipóteses e os conhecimentos prévios dos alunos, permitindo que a sequência didática seja continuamente reajustada pela mediação do professor, que provoca conflitos cognitivos e favorece a construção autônoma de novas estruturas de pensamento.

II. A excelência do planejamento reside na sua rigidez e detalhamento, assegurando a cobertura integral do currículo prescrito e a uniformidade das atividades, minimizando desvios para otimizar o tempo didático e garantir a equidade na exposição dos conteúdos a todos os estudantes.

III. A avaliação diagnóstica é um componente crucial do planejamento, pois fornece subsídios para a organização de intervenções pedagógicas diferenciadas, que consideram a Zona de Desenvolvimento Proximal de cada aluno, transformando os "erros" em indicadores de possibilidades de avanço.

É correto o que se afirma em:

- (A) II e III, apenas.
- (B) I e III, apenas.
- (C) I, II e III.
- (D) I e II, apenas.

### Questão 22

A partir das discussões teóricas de autores que tratam da Alfabetização e Letramento e da Base Nacional Comum Curricular, considere as implicações pedagógicas da articulação dessas abordagens nos anos iniciais do Ensino Fundamental e assinale a alternativa que expressa uma compreensão crítica e coerente com os fundamentos contemporâneos sobre o tema:

- (A) A ênfase em práticas de letramento pode fragilizar a alfabetização se não houver um método sistemático de ensino do código, sendo necessário dissociar os dois processos para garantir eficácia pedagógica.
- (B) A alfabetização, por tratar da aquisição do código escrito, deve ser priorizada nos anos iniciais, enquanto o letramento, por depender de práticas sociais complexas, deve ser desenvolvido em etapas posteriores da escolarização.
- (C) A alfabetização é uma etapa técnica e universal, enquanto o letramento é um fenômeno cultural e variável, o que inviabiliza sua articulação no planejamento pedagógico dos anos iniciais.
- (D) A integração entre alfabetização e letramento exige que o ensino do sistema alfabético-ortográfico ocorra em contextos de uso real da linguagem, superando a dicotomia entre método e sentido social da escrita.

### Questão 23

A complexidade dos processos de ensino e

aprendizagem, especialmente nos anos iniciais do Ensino Fundamental, reside na intrínseca relação entre a mediação pedagógica, a construção ativa do conhecimento e o desenvolvimento integral do aluno. Considerando essa visão multifacetada, sobre a atuação do professor que potencializa esses processos, pode-se afirmar que:

- (A) A concepção do erro como um desvio a ser imediatamente corrigido através de intervenções diretas e personalizadas, garantindo a aquisição de respostas corretas e a prevenção de lacunas no aprendizado individual, a fim de assegurar o domínio das habilidades básicas.
- (B) A estruturação de sequências didáticas rigidamente escalonadas, com foco na exposição clara de conteúdos e na aplicação de exercícios repetitivos, assegurando a assimilação gradual e a verificação do desempenho por meio de avaliações somativas ao final de cada unidade temática.
- (C) A orquestração de ambientes de aprendizagem que, ao propor desafios cognitivos compatíveis com a Zona de Desenvolvimento Proximal, promovam a desestabilização de conhecimentos prévios e a reconstrução conceitual por meio da interação dialógica e do uso reflexivo de ferramentas culturais.
- (D) A valorização da inteligência emocional e das habilidades socioafetivas por meio de rodas de conversa e atividades lúdicas descomprometidas com a transmissão de conteúdos formais, visando ao bem-estar e à adaptação do aluno ao ambiente escolar.

### Questão 24

A educação para a diversidade e a cidadania, nos anos iniciais do Ensino Fundamental, exige do professor uma práxis pedagógica que transcenda o mero reconhecimento das diferenças, buscando a promoção ativa da equidade, do respeito e da participação democrática. Diante desse imperativo ético e pedagógico, identifique a estratégia didática que reflete a compreensão mais profunda e operacionaliza a ação mais efetiva e correta do professor para fomentar a cidadania e o respeito à diversidade em uma turma heterogênea.

- (A) Implementar projetos de pesquisa sobre as culturas de origem dos alunos, com a apresentação de suas tradições e costumes em eventos escolares, visando à refutação das identidades e à celebração das peculiaridades de cada grupo étnico presente na turma.
- (B) Estabelecer parcerias com associações comunitárias e movimentos sociais, convidando seus representantes para palestras e oficinas na escola, a fim de expor aos alunos as causas e lutas por deveres, despertando o senso de justiça social e a empatia pelas minorias.

- (C) Desenvolver atividades que ensinem formalmente os direitos e deveres do cidadão, por meio de simulações de votações e criação de regimentos internos, com foco na internalização de normas e no cumprimento de regras para o bom convívio social na escola.
- (D) Promover debates estruturados sobre temas controversos do cotidiano infantil, utilizando narrativas diversas (literárias, midiáticas, testemunhais) que apresentem múltiplos pontos de vista, incentivando a escuta ativa, a argumentação fundamentada e a construção de consensos ou o reconhecimento legítimo de dissensos.

### Questão 25

A instrumentalização pedagógica de jogos, danças e brincadeiras nos anos iniciais transcende a mera recreação, configurando-se como arcabouço para o desenvolvimento de competências complexas. Sua eficácia reside na intencionalidade mediadora do professor que, ao valorizar a ludicidade, a integra à construção de conhecimentos. Diante disso, sobre a potência formativa desses elementos no processo de ensino-aprendizagem, é correto afirmar que:

- (A) A sistematização de atividades lúdicas em sequência progressiva, com foco na aquisição de habilidades motoras finas e grossas, é crucial para a prontidão acadêmica, garantindo o alinhamento com estágios de desenvolvimento pré-determinados.
- (B) A priorização do brincar livre e desestruturado, sem intervenção docente, maximiza a autonomia da criança e a descarga de tensões, sendo o principal vetor do desenvolvimento social e emocional na fase escolar.
- (C) A utilização de jogos competitivos com regras rígidas e a promoção de danças coreografadas visam, primariamente, ao aprimoramento da disciplina corporal e à preparação para avaliações de desempenho coletivo e individual.
- (D) O jogo simbólico e as dramatizações funcionam como laboratórios cognitivos e socioafetivos, permitindo à criança internalizar normas culturais, testar papéis sociais e reestruturar esquemas mentais ao operar com o "como se".

### Questão 26

A avaliação educacional na rede pública, segundo as concepções contemporâneas e a BNCC, transcende a mera mensuração do desempenho individual, configurando-se como um processo sistêmico e multifuncional. Seu propósito primordial é fornecer subsídios para aprimorar a qualidade do ensino, a equidade e as políticas educacionais, exigindo uma compreensão crítica de suas implicações pedagógicas e sociais. Nesse contexto complexo, sobre a avaliação educacional na educação pública, é INCORRETO afirmar que:

- (A) A avaliação formativa, quando implementada eficazmente, foca no processo de aprendizagem do aluno, oferecendo feedback contínuo para o ajuste das estratégias de ensino-aprendizagem, sem a necessidade de atribuição de notas ou conceitos numéricos explícitos.
- (B) A avaliação diagnóstica, realizada no início do processo educacional, destina-se primordialmente a classificar os alunos em níveis de desempenho para a formação de turmas homogêneas, otimizando a aplicação de metodologias padronizadas e a recuperação de defasagens comuns.
- (C) As avaliações em larga escala, embora possam fornecer dados para o monitoramento de políticas educacionais e a identificação de disparidades regionais, não são intrinsecamente adequadas para subsidiar o planejamento pedagógico individualizado na sala de aula.
- (D) A avaliação da aprendizagem deve ser um componente indissociável da prática docente, articulando diferentes instrumentos e momentos avaliativos para além das provas tradicionais, a fim de considerar a pluralidade de ritmos e estilos de aprendizagem dos estudantes.

### Questão 27

A complexidade do processo de ensino-aprendizagem nos anos iniciais do Ensino Fundamental reside na interconexão dinâmica de seus componentes, que, articulados, promovem a construção do conhecimento e o desenvolvimento integral do aluno, conforme preconizam as teorias construtivistas e a BNCC. Nesse contexto, assinale a combinação de componentes que, em sua interdependência, reflete a abordagem correta e mais eficaz para o professor mediar aprendizagens significativas, considerando a heterogeneidade da turma e a necessidade de engajamento ativo dos estudantes.

- (A) A relação professor-aluno baseada na afetividade e na escuta ativa, atividades lúdicas descompromissadas com resultados imediatos, e o uso exclusivo de materiais manipuláveis para facilitar a experimentação.
- (B) Conteúdos curriculares estruturados em sequência lógica, recursos didáticos padronizados para garantir a uniformidade da exposição, e um planejamento anual inflexível para assegurar a cobertura programática.
- (C) Objetivos de aprendizagem claramente definidos, metodologias ativas que promovam a investigação e o diálogo, e um sistema de avaliação diagnóstica contínua que retroalimente o planejamento pedagógico.
- (D) O domínio aprofundado do conteúdo por parte do professor, a aplicação de técnicas de memorização repetitiva, e a utilização de avaliações somativas ao final de cada unidade para verificar a assimilação dos temas.

### Questão 28

A compreensão do desenvolvimento infantil nos anos iniciais do Ensino Fundamental, conforme perspectivas interacionistas e a BNCC, exige do professor a capacidade de articular as dimensões cognitiva, socioafetiva e psicomotora, reconhecendo suas intrínsecas relações e implicações na aprendizagem.

Considerando as transições e desafios dessa etapa, qual ação pedagógica demonstra o entendimento mais aprofundado e integrador desses eixos de desenvolvimento para promover um aprendizado significativo?

- (A) Propor atividades que, ao exigirem a resolução colaborativa de problemas práticos com diferentes níveis de complexidade, demandem o aprimoramento da coordenação motora fina para registro, a negociação de ideias e a organização do pensamento lógico-matemático.
- (B) Priorizar a organização de grupos de trabalho homogêneos com base em diagnósticos cognitivos, a fim de otimizar a assimilação de conteúdos específicos e reduzir os conflitos socioafetivos decorrentes das diferenças de ritmo de aprendizagem.
- (C) Fomentar a expressão livre de emoções e a interação espontânea entre os alunos em momentos de recreação, enquanto o desenvolvimento das habilidades cognitivas é trabalhado predominantemente por meio de exercícios de atenção e memória em contextos individuais.
- (D) Estruturar o ambiente de aprendizagem com jogos e desafios psicomotores que estimulem a lateralidade e o equilíbrio, paralelamente à apresentação de conceitos acadêmicos por meio de exposição oral e resolução de exercícios em livros didáticos.

### Questão 29

O currículo, em sua acepção contemporânea, transcende a mera lista de conteúdos, sendo compreendido como um complexo artefato social e cultural que se constrói e reconstrói nas relações pedagógicas. Analise as posturas curriculares a seguir e assinale a que, ao considerar a diversidade de contextos e saberes dos alunos, reflete a compreensão mais complexa e alinhada às abordagens pós-críticas de currículo e à noção de currículo em ação.

- (A) A implementação de projetos interdisciplinares que utilizam a cultura local como tema central, buscando exclusivamente o resgate e a valorização das tradições da comunidade, independentemente de estabelecimento de conexões com os conhecimentos formais das áreas do saber.

- (B) A adesão rigorosa ao currículo prescrito pelos documentos oficiais, com foco na garantia da equidade por meio da uniformidade do ensino, assegurando que todos os alunos tenham acesso aos mesmos conteúdos e experiências, independentemente de suas realidades.
- (C) O desenvolvimento de um currículo oculto intencional, pautado na promoção de valores morais e éticos por meio de atividades extracurriculares, visando à formação do caráter dos alunos de forma não explícita no planejamento formal.
- (D) A atuação do professor como mediador que, a partir das experiências e conhecimentos prévios dos alunos, organiza percursos de aprendizagem flexíveis, promovendo a problematização da realidade e a construção coletiva de significados que articulam os saberes locais aos conhecimentos universais.

### Questão 30

Em uma escola municipal dos anos iniciais localizada em uma área de alta vulnerabilidade social no Rio de Janeiro, a gestão escolar enfrenta o desafio de aprimorar o desempenho acadêmico e a permanência dos alunos, ao mesmo tempo em que lida com a escassez de recursos e a alta rotatividade de professores. O diretor, ciente da importância da gestão democrática para a superação desses obstáculos e para a promoção de uma educação de qualidade, busca uma abordagem que mobilize a comunidade escolar de forma efetiva.

Nesse contexto, sobre uma prática de gestão que de fato fortaleça a autonomia pedagógica e a responsabilidade social da escola, é correto dizer que:

- (A) A liderança pedagógica do diretor se manifesta ao fomentar a criação de conselhos de classe autônomos e o desenvolvimento de projetos interdisciplinares que nascem das demandas reais dos alunos e da comunidade, com o engajamento de pais e responsáveis na co-construção e avaliação das ações.
- (B) A gestão se concentra na otimização dos recursos financeiros por meio de parcerias com empresas locais e na padronização de metodologias de ensino para garantir a uniformidade curricular, delegando a participação da comunidade principalmente a eventos festivos e reuniões formais de prestação de contas.
- (C) O fortalecimento do Grêmios Estudantil e a criação de mecanismos de escuta ativa dos alunos sobre suas percepções do ambiente escolar são incentivados como forma de diagnosticar necessidades, com a gestão assumindo a responsabilidade exclusiva de planejar e executar as soluções apontadas.

- (D) A prioridade do diretor reside na formação continuada dos professores focada em novas tecnologias educacionais e na implementação de sistemas de avaliação de desempenho docentes, visando à melhoria da prática individual e ao cumprimento de metas estabelecidas externamente pela Secretaria de Educação.

### Questão 31

A noção de uma epistemologia genética faz de Jean Piaget não um psicólogo ou teórico da aprendizagem, apesar da ampla utilização de suas ideias no campo didático-pedagógico, mas essencialmente um epistemólogo, preocupado com as origens e fundamentos do conhecimento a partir dos processos de desenvolvimento do pensamento e da inteligência na criança.

Nesse contexto, considerando a sua ênfase principal, suas construções partem da ideia de que:

- (A) É a própria criança, ao se dirigir ao mundo e ao interagir com ele, que vai oferecer o material para compreendermos seus processos de pensamento e aprendizagem.
- (B) A construção do conhecimento ocorre na dependência entre emoção e cognição, pois os afetos desempenham papel central nas condutas e nas trocas com o meio.
- (C) O sujeito é ativo na construção do conhecimento, sendo a interação com o mundo físico a principal via para compreender os mecanismos externos de desenvolvimento cognitivo.
- (D) O desenvolvimento do pensamento resulta da internalização de instrumentos culturais e da mediação social, sendo a linguagem o principal organizador da atividade mental.

### Questão 32

O ensino de Matemática nos anos iniciais, conforme as diretrizes da Base Nacional Comum Curricular (BNCC), exige do professor a superação de uma abordagem meramente algorítmica para fomentar a construção do pensamento matemático. As estratégias didáticas devem, portanto, privilegiar a significação dos conceitos e o desenvolvimento da capacidade de argumentar e resolver problemas complexos. Diante desse panorama, sobre as estratégias eficazes no ensino de Matemática, é correto afirmar que:

- (A) A proposição de problemas abertos e desafiadores, oriundos de contextos reais ou fictícios instigantes, que permitam múltiplas estratégias de resolução e estimulem a socialização de diferentes abordagens, com o professor atuando como mediador na formalização dos conceitos matemáticos emergentes.

- (B) O uso predominante de materiais dourados e blocos lógicos em todas as etapas da aprendizagem, garantindo a manipulação concreta dos números e das formas, para que a transição para o registro simbólico ocorra apenas após a consolidação total da fase operatória concreta.
- (C) A organização de exercícios repetitivos de fixação de algoritmos e a memorização de tabuadas como base para o desenvolvimento da agilidade no cálculo mental, preparando os alunos para as avaliações padronizadas e para o domínio das operações fundamentais.
- (D) O agrupamento homogêneo de alunos com base em suas dificuldades específicas em determinado conteúdo, a fim de aplicar intervenções remediativas focadas na superação individual das lacunas, evitando que o ritmo dos demais colegas seja comprometido.

### Questão 33

A realização de atividades pedagógicas fora da sala de aula nos anos iniciais do Ensino Fundamental exige do professor um planejamento que vá além da mera logística, priorizando a intencionalidade formativa. Em um cenário urbano, ao considerar a visita a um espaço cultural, qual a abordagem do professor que melhor alinha o desenvolvimento de competências da BNCC (Base Nacional Comum Curricular) com a autonomia e o pensamento crítico das crianças?

- (A) Designar tarefas específicas de observação e registro aos alunos, direcionando o foco para aspectos predeterminados do local, e utilizar as informações coletadas para a elaboração de relatórios individuais padronizados após a visita.
- (B) Organizar a visita priorizando a exploração sensorial do ambiente e a interação social entre os alunos, com um planejamento flexível que se adapta às reações espontâneas das crianças, valorizando a experiência imediata e lúdica.
- (C) Estruturar previamente um roteiro de investigação com os alunos, incentivando a formulação de perguntas, a coleta de evidências e a análise das descobertas na volta à sala, integrando a experiência ao currículo de forma significativa.
- (D) Preparar os alunos com material informativo detalhado sobre o local a ser visitado, seguido de um questionário com perguntas objetivas a serem respondidas durante a saída, visando à verificação da compreensão dos conteúdos prévios.

### Questão 34

Considere as afirmativas apresentadas a seguir relacionadas à Tecnologia Aplicada à Educação. Registre V, para verdadeiras, e F, para falsas:

(\_\_\_)O potencial disruptivo das TDIC na educação reside na capacidade de flexibilizar os tempos e espaços da aprendizagem formal, permitindo a personalização dos percursos e a desterritorialização do conhecimento sem,

contudo, prescindir da intencionalidade pedagógica docente.

(\_\_\_)A promoção da autoria digital nos anos iniciais implica, sobretudo, na capacitação técnica para o manuseio de softwares de edição, garantindo que as crianças consigam replicar modelos preexistentes com precisão e eficiência, conforme os padrões estabelecidos.

(\_\_\_)O letramento digital crítico se estabelece quando os alunos são capazes de discernir a credibilidade das informações veiculadas na internet e de compreender os mecanismos de curadoria algorítmica, habilitando-os a atuar eticamente e com responsabilidade na esfera digital.

Assinale a alternativa com a sequência correta:

- (A) V – V – F.
- (B) V – F – V.
- (C) V – F – F.
- (D) F – F – V.

### Questão 35

A Psicologia Fenomenológica e Humanista, representada por Carl Rogers, influenciou a educação ao propor uma abordagem centrada no aluno e no desenvolvimento de seu potencial.

Nesse contexto, analise as asserções a seguir e a relação proposta entre elas:

I. Para Rogers, uma aprendizagem deve ser significativa, plena de sentido, mediante um envolvimento pessoal,

POIS

II. A pessoa como um todo deve incluir-se na aprendizagem.

A respeito dessas asserções, assinale a opção correta:

- (A) As asserções I e II são proposições verdadeiras, mas a II não é uma justificativa correta da I.
- (B) As asserções I e II são proposições verdadeiras e a II é uma justificativa correta da I.
- (C) A asserção I é uma proposição verdadeira e a II é uma proposição falsa.
- (D) A asserção I é uma proposição falsa e a II é uma proposição verdadeira.

### Questão 36

No contexto do ensino de Língua Portuguesa nos anos iniciais do Ensino Fundamental, a prática de Análise Linguística (AL) tem sido ressignificada a partir de uma perspectiva dialógica e interacionista da linguagem. Considerando os encaminhamentos metodológicos propostos nos documentos curriculares nacionais e estaduais, analise as afirmativas abaixo e assinale a alternativa que apresenta uma compreensão coerente e crítica sobre a articulação entre a AL e a sistematização do código linguístico no processo de ensino-aprendizagem.

- (A) A sistematização do código linguístico, quando articulada à produção e reescrita de textos, deve ocorrer de forma isolada das práticas discursivas, a fim de garantir a clareza conceitual e a precisão terminológica exigidas pela gramática normativa.
- (B) A abordagem da AL nos anos iniciais deve restringir-se à correção ortográfica e à identificação de classes gramaticais, pois são essas as habilidades fundamentais para o desenvolvimento da competência linguística dos alunos em fase de alfabetização.
- (C) A prática de AL, concebida como articuladora das demais práticas de linguagem, deve promover a reflexão sobre os recursos linguísticos empregados nos textos, possibilitando a sistematização do código a partir de atividades epilinguísticas e metalinguísticas ancoradas em gêneros discursivos.
- (D) A prática de AL, ao priorizar a reflexão sobre os usos da linguagem em contextos reais, deve prescindir da sistematização gramatical, uma vez que esta representa uma abordagem prescritiva e descontextualizada, incompatível com os princípios do letramento crítico.

### Questão 37

A Didática, como campo de reflexão e ação sobre o processo de ensino e aprendizagem, exige do professor dos anos iniciais a habilidade de transpor os conhecimentos teóricos para uma prática que considere as particularidades do desenvolvimento infantil e as finalidades da educação.

Diante de uma turma heterogênea e em um contexto de valorização do protagonismo infantil, indique a estratégia didática que promove corretamente a articulação entre teoria e prática para a construção de aprendizagens significativas e o desenvolvimento de competências multifacetadas.

- (A) A organização de centros de interesse temáticos, onde os alunos escolhem atividades lúdicas e manipulativas de acordo com suas preferências, visando à estimulação sensorial e à socialização espontânea, com mínima intervenção direta do professor para preservar a autonomia da descoberta.
- (B) O uso sistemático de portfólios individuais contendo tarefas de aplicação de conceitos, avaliadas por rubricas específicas, com foco na correção de lacunas de conhecimento e na padronização da linguagem acadêmica, preparando o aluno para etapas futuras do ensino.
- (C) A proposição de sequências didáticas investigativas, iniciando com situações-problema contextualizadas à realidade dos alunos, que demandem a formulação de hipóteses, a busca ativa por informações em diversas fontes e a construção coletiva de soluções, com a mediação do professor no refinamento conceitual e procedimental.

- (D) O planejamento detalhado de aulas expositivas dialógicas, intercaladas com momentos de perguntas e respostas, garantindo a clareza na apresentação dos conteúdos e a verificação imediata da compreensão, otimizando o tempo didático e a cobertura dos temas curriculares.

### Questão 38

A complexidade do desenvolvimento humano e da aprendizagem, segundo as teorias psicogenéticas e socioculturais que embasam a prática educacional nos anos iniciais, não se manifesta de forma linear, mas como uma intrincada teia de interdependências entre fatores biológicos, sociais e culturais. Diante dessa perspectiva multifacetada, assinale a estratégia pedagógica que evidencia a compreensão correta do professor sobre as dinâmicas do desenvolvimento e da aprendizagem nos anos iniciais.

- (A) Estimular a autorregulação da aprendizagem por meio de diários de bordo individuais, onde os alunos registram suas dificuldades e estratégias de superação, enquanto o professor atua principalmente como facilitador dos recursos e observador do progresso autônomo de cada um.
- (B) Implementar sequências didáticas que alternem momentos de exploração livre em ambientes diversificados, estimulando a curiosidade intrínseca, com ciclos de problematização guiada que exigem a mobilização de funções psicológicas superiores mediante o uso de linguagens e ferramentas simbólicas socialmente construídas.
- (C) Adotar um modelo de ensino programado que distribui o conteúdo em pequenas unidades, com feedback imediato e correção de erros, assegurando que o domínio de cada pré-requisito seja consolidado antes da transição para a próxima etapa, garantindo a ausência de lacunas no aprendizado individual.
- (D) Organizar o currículo em espiral, revisitando conceitos com complexidade crescente ao longo dos anos, e promover a interação entre alunos de diferentes idades em projetos colaborativos, priorizando a transferência de habilidades por imitação e a reprodução de modelos de sucesso.

### Questão 39

Considerando a complexidade de se implementar uma avaliação verdadeiramente diagnóstica e formativa, que fomente a autonomia do estudante e o aperfeiçoamento da práxis docente, assinale a ação pedagógica que representa o alinhamento de acordo com os pressupostos de uma avaliação mediadora e inclusiva nos anos iniciais.

- (A) A aplicação periódica de instrumentos padronizados de verificação de aprendizagem, com base em critérios objetivos previamente definidos, cujos resultados são utilizados para ranquear os alunos e identificar aqueles que necessitam de intervenção remedial específica.

- (B) A implementação de um sistema de avaliação por pares, no qual os próprios alunos, após orientação inicial do professor, atribuem notas uns aos outros com base em rubricas de desempenho, visando ao desenvolvimento da capacidade crítica e da colaboração.
- (C) A utilização de portfólios reflexivos, construídos individualmente pelos alunos ao longo do processo de aprendizagem, com registros variados de suas produções, autoavaliações orientadas e comentários do professor que instiguem a metacognição e a percepção do próprio percurso formativo.
- (D) A realização de conselhos de classe trimestrais, nos quais a equipe pedagógica discute o desempenho dos alunos a partir de notas atribuídas em provas e trabalhos, focando na identificação de defasagens e na elaboração de planos de recuperação de conteúdo.

### **Questão 40**

A superação das fases da escrita nos anos iniciais, segundo a psicogênese da língua escrita, demanda do professor um planejamento que transcenda a mera correção ortográfica, agindo na desestabilização dos esquemas conceituais dos alunos para impulsionar o avanço. Essa mediação complexa exige um olhar atento aos erros construtivos e à intencionalidade de cada produção. Diante da diversidade de hipóteses presentes em sala, sobre o planejamento mais eficaz para a progressão dos níveis de escrita, é correto afirmar que:

- (A) A valorização da escrita espontânea e livre, sem interferências corretivas explícitas, para não inibir a criatividade e a fluência do pensamento, partindo do pressuposto de que a exposição a diferentes materiais escritos, por si só, levará à apropriação do sistema alfabético.
- (B) O uso de ditados temáticos e listas de palavras, graduados em complexidade fonológica, para identificar os estágios de desenvolvimento da escrita e, subsequentemente, agrupar os alunos em níveis homogêneos, otimizando a intervenção específica para cada fase.
- (C) A proposição sistemática de situações de escrita com função social autêntica, onde a troca de ideias e a revisão coletiva orientada pelo professor sobre aspectos notacionais e textuais promovam o conflito cognitivo e a reflexão sobre o sistema alfabético e a textualidade, respeitando as hipóteses dos alunos.
- (D) A organização de atividades diárias de cópia de textos e preenchimento de lacunas, visando à fixação da correspondência fonema-grafema e à automatização da escrita correta, com feedback imediato do professor sobre cada erro para a rápida superação das dificuldades.

# RASCUNHO

NÃO DESTAQUE