

EDITAL Nº 001/2025 DO CONCURSO PÚBLICO PARA CARGOS DE NÍVEIS FUNDAMENTAL, MÉDIO, TÉCNICO E SUPERIOR

MUNICÍPIO DE JAPARATINGA (AL)

NÍVEL SUPERIOR (DOMINGO)

PROFESSOR II DE CIÊNCIAS

MANHÃ

Atenção: Fraudar ou tentar fraudar Concursos Públicos é Crime previsto no art. 311-A do Código Penal.

ORIENTAÇÕES IMPORTANTES AO CANDIDATO:

1. Conferência de documentos:

- ✓ Verifique seu nome, número do documento e número de inscrição em todos os materiais entregues.
- ✓ Confira o Caderno de Questões quanto a falhas de impressão ou numeração.

2. Cumprimento das normas:

- ✓ O descumprimento de qualquer regra constante no Edital, Caderno de Questões ou Folha de Respostas poderá acarretar a eliminação do candidato.

3. Folha de Respostas:

- ✓ É o único documento válido para avaliação.
- ✓ Preencha corretamente o campo da assinatura.
- ✓ Assinale apenas uma alternativa por item.
- ✓ Utilize apenas caneta esferográfica azul ou preta.
- ✓ Devolva a Folha de Respostas preenchida e assinada ao fiscal.

4. Divulgação de provas e gabaritos:

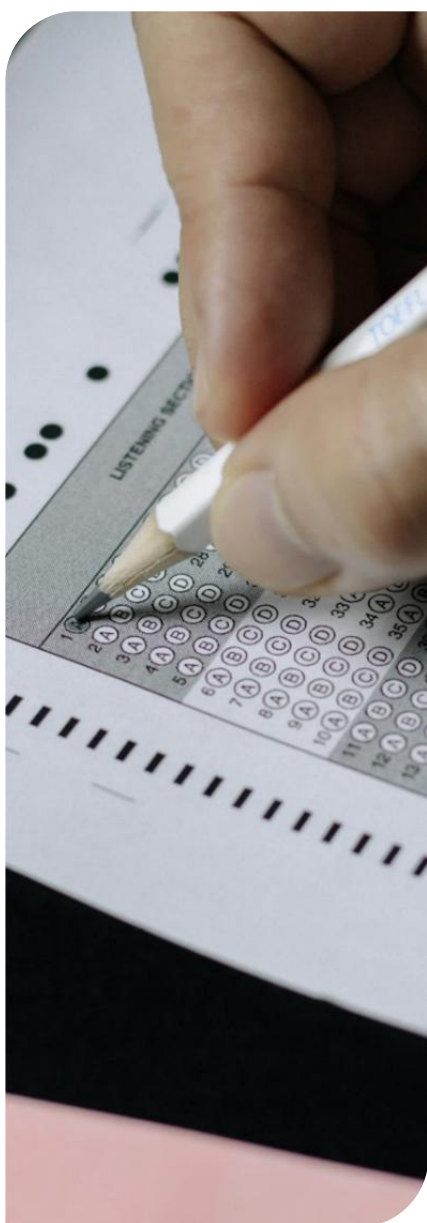
- ✓ Estarão disponíveis no site do Instituto IGEDUC (www.igeduc.org.br), conforme o Edital.

5. Condutas proibidas:

- ✓ Manusear o Caderno de Questões antes do horário oficial.
- ✓ Comunicar-se com outros candidatos durante a prova.
- ✓ Usar aparelhos eletrônicos de qualquer tipo.
- ✓ Anotar o gabarito fora da Folha de Respostas.

6. Exceto quando o enunciado da questão determinar o contrário, considere as seguintes regras:

- ✓ As questões de Língua Portuguesa devem ser respondidas conforme a norma culta vigente à época da aplicação da prova; as de informática, com base na versão mais atualizada dos softwares mencionados na mesma data; e as de legislação, considerando a versão vigente e mais atual de cada lei.



Este caderno foi feito para ser útil e reciclado. Descarte corretamente e ajude o planeta.

INSTITUTO
igeduc RUMO AOS
10 ANOS

CONCURSOS PÚBLICOS COM INTEGRIDADE



1946753214860

Conhecimentos Gerais

O texto seguinte servirá de base para responder às questões de 1 a 5.

Corpus Christi: feriado ou ponto facultativo

Muitos brasileiros usam a data de Corpus Christi, celebrada na quinta-feira, como um dia para viajar ou descansar.

O que poucos sabem é que não se trata de um feriado nacional, mas sim, de ponto facultativo. Ou seja, na maioria das cidades, os empregadores não têm obrigação de liberar os funcionários. Cada empresa decide se vai ou não paralisar os serviços por um dia.

A regra é outra em cidades que aprovaram leis, tornando Corpus Christi um feriado municipal. Para a alegria de quem se programa todo ano para tirar o dia de folga, muitos municípios optaram por isso. No Distrito Federal, por outro lado, esta comemoração é ponto facultativo.

Corpus Christi significa, em latim, corpo de Cristo. É uma data móvel celebrada pela Igreja Católica sessenta dias após o domingo de Páscoa ou na quinta-feira seguinte ao domingo da Santíssima Trindade. Na tradição católica, esta quinta-feira é considerada o dia no qual Jesus Cristo instituiu o sacramento da eucaristia.

De acordo com a Conferência Nacional dos Bispos do Brasil (CNBB), no Corpus Christi se celebra a presença real de Jesus Cristo no pão e no vinho.

A festa foi instituída pelo papa Urbano 4º, no dia oito de setembro de 1264 – ele publicou uma bula papal sobre o tema, instituindo a data e concedendo indulgências às pessoas que fossem à missa neste dia.

Segundo biógrafos, o papa medieval incumbiu o filósofo e teólogo italiano São Tomás de Aquino de redigir um rito para a celebração da data.

<https://www.bbc.com/portuguese/articles/ce371zx2gzqo>. adaptado.

Questão 01

Corpus Christi significa, em latim, corpo de Cristo. É uma data móvel celebrada pela Igreja Católica sessenta dias após o domingo de Páscoa ou na quinta-feira seguinte ao domingo da Santíssima Trindade. Na tradição católica, esta quinta-feira é considerada o dia no qual Jesus Cristo instituiu o sacramento da eucaristia. De acordo com a Conferência Nacional dos Bispos do Brasil, no Corpus Christi se celebra a presença real de Jesus Cristo no pão e no vinho.

Em relação à concordância nominal, é correto afirmar que:

- (A) as expressões "data móvel" e "presença real" apresentam concordância adequada entre substantivo e adjetivo, ambos no feminino singular, conforme as exigências da norma-padrão.

- (B) a construção "sacramento da eucaristia" exige que o adjetivo "real", presente na oração seguinte, esteja obrigatoriamente concordando com o termo anterior por continuidade nominal.
- (C) o adjetivo "católica" aparece como forma invariável ligada à tradição e à Igreja, mantendo-se no feminino por estar fixado como expressão própria.
- (D) a expressão "quinta-feira seguinte" está no singular apenas por se tratar de nome de dia, o que dispensa a variação de gênero do adjetivo em relação ao substantivo.

Questão 02

Muitos brasileiros usam a data de Corpus Christi, celebrada na quinta-feira, como um dia para viajar ou descansar. O que poucos sabem é que não se trata de um feriado nacional, mas sim, de ponto facultativo. Ou seja, na maioria das cidades, os empregadores não têm obrigação de liberar os funcionários. Cada empresa decide se vai ou não paralisar os serviços por um dia.

Em relação à concordância verbal, é correto afirmar que o verbo:

- (A) "usam" e o verbo "decide" concordam corretamente com os sujeitos "muitos brasileiros" e "cada empresa", respectivamente, mantendo a flexão de número exigida pela norma-padrão.
- (B) "sabem" está no plural por atração sintática da oração seguinte, o que reforça o valor explicativo da estrutura.
- (C) "decide" foi mantido no singular por concordar com sujeito indeterminado, já que "empresa" é substantivo usado com valor coletivo.
- (D) "têm" apresenta concordância irregular com "os empregadores", sendo flexionado no plural apenas por força da ênfase quanto à ideia de coletividade.

Questão 03

A festa foi instituída pelo papa Urbano 4º – ele publicou uma bula sobre o tema, concedendo indulgências às pessoas que fossem à missa neste dia.

Segundo biógrafos, o papa incumbiu o filósofo e teólogo italiano São Tomás de Aquino de redigir um rito para a celebração da data.

De acordo com as regras de acentuação, é correto afirmar que:

- (A) "indulgências" e "instituída" são vocábulos acentuados pela mesma regra das paroxítonas.
- (B) "celebração" é acentuado por ser um vocábulo oxítono terminado em "o".
- (C) há três vocábulos acentuados por serem monossílabos tônicos: dois terminados em "a" e um terminado em "o".
- (D) há três vocábulos acentuados por serem proparoxítonos legítimos.

Questão 04

O texto apresenta informações sobre a origem, o significado religioso e a formalização da celebração de Corpus Christi no calendário da Igreja Católica.

De acordo com o texto base, analise as afirmações a seguir e assinale a alternativa correta.

- (A) Segundo o texto, o significado da palavra Corpus Christi está relacionado à ressurreição de Cristo e à celebração da vida eterna nas tradições cristãs ocidentais e orientais.
- (B) De acordo com o texto, a festa de Corpus Christi é comemorada no mesmo dia em todos os anos, como ocorre com datas fixas do calendário litúrgico católico apostólico romano.
- (C) O texto explica que, por ser um costume medieval, a celebração de Corpus Christi perdeu relevância religiosa no Brasil e se transformou em evento turístico, com procissões e ruas enfeitadas com tapetes.
- (D) O texto informa que Corpus Christi é uma celebração católica instituída pelo papa Urbano 4º, que designou São Tomás de Aquino para redigir o rito da festividade, reforçando seu valor litúrgico.

Questão 05

O texto apresenta informações religiosas, históricas e administrativas sobre a celebração de Corpus Christi no Brasil e no contexto da Igreja Católica.

De acordo com o texto base, analise as afirmações a seguir e assinale a alternativa correta.

- (A) O texto afirma que, no Brasil, a celebração de Corpus Christi é obrigatória em todas as igrejas católicas, o que garante a folga automática ao trabalhador.
- (B) Segundo o texto, o Distrito Federal é uma das regiões que transformaram Corpus Christi em feriado obrigatório, por meio de lei específica.
- (C) Segundo o texto, todas as empresas brasileiras devem liberar os funcionários no dia de Corpus Christi, por se tratar de uma data religiosa tradicional.
- (D) O texto destaca que Corpus Christi, embora comemorado nacionalmente, é ponto facultativo na maioria das cidades brasileiras, sendo feriado apenas onde há lei municipal específica.

O texto seguinte servirá de base para responder às questões de 6 a 10.

O mistério do canto das baleias

Cientistas descobriram como algumas das maiores baleias do oceano produzem cantos assustadores e complexos.

As baleias jubarte e outras baleias com barbatanas desenvolveram uma caixa vocal especializada, que permite cantar debaixo d'água.

A descoberta, publicada na revista Nature, também revelou porque os ruídos que navios e embarcações fazem são tão perturbadores para estes gigantes oceânicos.

O canto das baleias está restrito a uma frequência específica, que se sobrepõe ao ruído produzido pelos navios.

"O som é absolutamente crucial para a sobrevivência delas, porque é a única forma de elas se encontrarem para acasalar no oceano", explica o professor Coen Elemans, da Universidade do Sul da Dinamarca, que liderou o estudo.

"Estes são alguns dos animais mais enigmáticos que já viveram no planeta. Eles estão entre os maiores e mais inteligentes, e são altamente sociáveis."

As baleias de barbatanas são um grupo de quatorze espécies, incluindo a baleia azul, a jubarte, a franca, a baleia-de-minke e a baleia-cinzenta.

Em vez de dentes, esses animais têm placas chamadas barbatanas ou cerdas, através das quais peneiram enormes quantidades de criaturas minúsculas que vivem na água.

A forma exata como eles produzem sons complexos foi um mistério até agora.

Junto de colegas, Elemans realizou experimentos usando laringes, ou caixas vocais, que foram cuidadosamente removidas de três carcaças de baleias que encalharam em praias.

Após a retirada, eles sopraram ar através das estruturas maciças, com o objetivo de produzir um som.

Em seres humanos, a voz vem de vibrações que acontecem quando o ar passa por estruturas chamadas pregas vocais, que ficam na garganta.

As baleias de barbatanas, por outro lado, possuem uma grande estrutura em forma de U, com uma almofada de gordura, no topo da laringe.

Essa anatomia vocal permite que os animais cantem ao reciclarem o ar. Isso evita que a água seja inalada.

<https://www.bbc.com/portuguese/articles/ckrddp57r77o>. adaptado.

Questão 06

O texto explora aspectos anatômicos e fisiológicos das baleias de barbatanas, destacando as diferenças entre seus mecanismos vocais e os dos seres humanos, com base em pesquisa experimental.

De acordo com o texto base, analise as afirmações a seguir e assinale a alternativa correta.

- (A) A pesquisa demonstrou que as baleias possuem pregas vocais semelhantes às humanas, localizadas na garganta, embora utilizem uma frequência sonora distinta.

- (B) O texto informa que os experimentos foram realizados com baleias vivas, monitoradas em ambientes controlados para simular o funcionamento da caixa vocal.
- (C) O texto apresenta resultados de experimentos que revelaram o funcionamento da anatomia vocal das baleias de barbatanas, destacando estruturas específicas que possibilitam a produção de sons mesmo sob a água.
- (D) Segundo o texto, o uso de barbatanas pelas baleias de barbatanas é essencial para a emissão de sons, funcionando como ressonadores naturais da vibração sonora.

Questão 07

O texto apresenta resultados de uma pesquisa científica que investigou os mecanismos de vocalização das baleias com barbatanas e os impactos ambientais causados por ruídos marítimos sobre esses animais.

De acordo com o texto base, analise as afirmações a seguir e assinale a alternativa correta.

- (A) A pesquisa revela que a caixa vocal das baleias foi prejudicada pela poluição sonora, tornando os cantos menos audíveis mesmo entre membros próximos do grupo.
- (B) O estudo conclui que a comunicação vocal das baleias é uma característica ancestral em extinção, substituída por novos comportamentos sociais observados em espécies mais jovens.
- (C) A investigação científica destaca que o canto das baleias, limitado a uma faixa específica de frequência, é diretamente afetado pelos sons emitidos por navios, o que compromete suas interações sociais e reprodutivas.
- (D) Segundo os pesquisadores, os sons produzidos por embarcações coincidem com os sons naturais das baleias, o que favorece uma adaptação comunicativa entre espécies distintas.

Questão 08

Cientistas descobriram como algumas das maiores baleias do oceano produzem cantos assustadores e complexos. As baleias jubarte e outras baleias com barbatanas desenvolveram uma caixa vocal especializada, que permite cantar debaixo d'água.

Em relação à concordância verbal, é correto afirmar que:

- (A) a forma verbal "permite" aparece no singular por concordar com a ação de cantar, expressando uma ideia de finalidade dentro da oração subordinada.
- (B) os verbos "descobriram" e "desenvolveram" estão flexionados no plural por concordarem, respectivamente, com os sujeitos "cientistas" e "as baleias jubarte e outras baleias com barbatanas".
- (C) o uso do plural em "desenvolveram" ocorre por atração do termo "outras baleias", que reforça o valor distributivo da frase.

- (D) o verbo "produzem" está no plural por estar em sequência a substantivos compostos pospostos, formado por "cantos assustadores e complexos".

Questão 09

O som é absolutamente crucial para a sobrevivência delas, porque é a única forma de elas se encontrarem para acasalar no oceano, explica o professor Coen Elemans, da Universidade do Sul da Dinamarca, que liderou o estudo. Estes são alguns dos animais mais enigmáticos que já viveram no planeta. Eles estão entre os maiores e mais inteligentes, e são altamente sociáveis.

Em relação à concordância nominal, é correto afirmar que:

- (A) a expressão "altamente sociáveis" está invariável por se tratar de locução adjetiva, exigindo forma neutra diante de sujeitos compostos.
- (B) o adjetivo "crucial" aparece no singular por concordar com o substantivo "forma", já que ambos aparecem ligados ao contexto da necessidade de comunicação.
- (C) os adjetivos "única" e "absolutamente" mantêm-se no feminino singular, pois se referem a ideias abstratas e, por isso, não sofrem variação de número ou gênero.
- (D) as expressões "mais enigmáticos" e "mais inteligentes" apresentam concordância com o termo "animais", e os adjetivos estão flexionados no masculino plural, respeitando a forma do substantivo.

Questão 10

As baleias de barbatanas são um grupo de quatorze espécies. Esses animais têm placas chamadas barbatanas ou cerdas, através das quais peneiram enormes quantidades de criaturas minúsculas que vivem na água.

De acordo com as regras de acentuação, é correto afirmar que:

- (A) o vocábulo "espécies" recebe acento por ser paroxítono terminado em "cies", o que justifica a presença do acento agudo na vogal tônica da penúltima sílaba.
- (B) o vocábulo "são" é acentuado graficamente por ser um monossílabo tônico terminado em vogal nasal.
- (C) há três vocábulos acentuados por serem proparoxítonos legítimos, com a tonicidade recaída sobre a antepenúltima sílaba.
- (D) o vocábulo "têm" recebe acento circunflexo por ser a forma verbal da terceira pessoa do plural do verbo "ter" no presente do indicativo, diferenciando-se da forma singular "tem".

Questão 11

Conforme o Art. 1º da LDB, qual das alternativas apresenta, de forma mais completa, os espaços ou contextos em que se desenvolvem os processos

formativos abrangidos pela educação?

- (A) Apenas as instituições formais de ensino e pesquisa, devidamente reconhecidas pelo poder público.
- (B) O ambiente escolar e os cursos técnicos e superiores regulamentados.
- (C) Os espaços formais e certificados de aprendizagem, como escolas e universidades, e que contemplam estrutura física e recursos adaptados para pessoas com deficiência.
- (D) A vida familiar, o trabalho, instituições de ensino, movimentos sociais, organizações da sociedade civil e manifestações culturais.

Questão 12

De acordo com o texto da BNCC, as áreas do conhecimento no Ensino Fundamental:

- (A) substituem os componentes curriculares tradicionais por saberes transversais integrados.
- (B) comunicam-se entre si, preservando as especificidades dos componentes curriculares.
- (C) não mantêm relação entre si, para garantir a autonomia dos componentes curriculares.
- (D) são organizadas de forma a privilegiar apenas os saberes específicos de cada disciplina.

Questão 13

De acordo com a BNCC, acerca do Ensino Fundamental, como as áreas do conhecimento se organizam para atender às fases da escolarização?

- (A) Explicam seu papel na formação integral dos alunos, considerando as especificidades dos Anos Iniciais e Finais.
- (B) São aplicadas de forma única e uniforme em todas as etapas, sem distinção entre Anos Iniciais e Finais.
- (C) Não fazem distinções pedagógicas entre os diferentes anos do Ensino Fundamental.
- (D) Direcionam-se apenas às características do alunado dos Anos Finais, por serem mais complexas.

Questão 14

Segundo a BNCC, como se estrutura o processo de organização curricular no Ensino Fundamental?

- (A) As habilidades são definidas exclusivamente por áreas, sem ligação com componentes curriculares.
- (B) As competências específicas de área substituem as habilidades dos componentes curriculares.
- (C) As habilidades dos componentes curriculares estão ligadas a objetos de conhecimento organizados em unidades temáticas.
- (D) Os objetos de conhecimento são aplicados de forma desvinculada das habilidades e competências da BNCC, com base apenas em escolhas individuais do professor ou preferências da gestão escolar.

Questão 15

De acordo com o Art. 11, inciso I, da Lei nº 9.394/1996, qual alternativa apresenta, de forma mais completa, uma das incumbências atribuídas aos Municípios quanto à organização, manutenção e desenvolvimento de seus sistemas de ensino?

- (A) Organizar, manter e desenvolver os órgãos e instituições oficiais de ensino, de modo autônomo, sem necessidade de integração com políticas da União ou dos Estados.
- (B) Apenas supervisionar instituições privadas de ensino em seu território, sendo vedado criar e manter instituições públicas.
- (C) Desenvolver políticas educacionais exclusivamente em articulação com o Governo Federal, sem necessidade de considerar os Estados ou suas políticas locais.
- (D) Organizar, manter e desenvolver os órgãos e instituições oficiais de seus sistemas de ensino, integrando-os às políticas e planos educacionais da União e dos estados.

Questão 16

Conforme o Art. 3º, inciso I, da LDB, qual princípio deve orientar o ensino no que se refere ao acesso e à permanência dos estudantes na escola?

- (A) Liberdade irrestrita de escolha de instituições privadas em detrimento das públicas.
- (B) Garantia de acesso apenas a alunos em situação de vulnerabilidade social.
- (C) Igualdade de condições para o acesso e permanência na escola.
- (D) Seleção por mérito acadêmico como critério exclusivo para o acesso às instituições públicas.

Questão 17

Com base no Art. 11 da Lei nº 9.394/1996, qual das alternativas abaixo expressa corretamente as atribuições dos municípios em relação à organização dos sistemas de ensino?

- (A) Os municípios devem organizar seus sistemas de ensino de forma isolada, sem considerar políticas ou planos educacionais da União e dos estados.
- (B) Os municípios são obrigados a manter sistemas de ensino totalmente independentes dos sistemas estaduais, sem possibilidade de integração.
- (C) Os municípios não possuem competência para organizar sistemas de ensino e devem delegar essa função exclusivamente aos estados.
- (D) Os municípios podem optar por se integrar ao sistema estadual de ensino ou formar com ele um sistema único de educação básica.

Questão 18

Segundo a BNCC, qual alternativa melhor descreve como se relacionam as competências específicas de área com as competências gerais no Ensino Fundamental?

- (A) As competências específicas substituem as competências gerais nas áreas do conhecimento.
- (B) As competências específicas de área expressam, em cada área, as competências gerais da BNCC.
- (C) As competências gerais são exclusivas da Educação Infantil, não se aplicando ao Ensino Fundamental.
- (D) As competências específicas são independentes das competências gerais, focando apenas o conteúdo disciplinar.

Questão 19

Conforme a BNCC, qual alternativa corresponde a uma das funções das competências específicas de área no Ensino Fundamental?

- (A) Estabelecer conteúdos fixos e imutáveis para cada área do conhecimento, sem conexão entre si.
- (B) Permitir que os componentes curriculares atuem de forma totalmente autônoma e isolada.
- (C) Restringir a integração curricular às disciplinas de Ciências Humanas e Linguagens.
- (D) Viabilizar a articulação horizontal entre áreas e a articulação vertical entre etapas do Ensino Fundamental.

Questão 20

De acordo com o Art. 3º da LDB, qual alternativa apresenta, de forma mais completa, os princípios que orientam a valorização dos saberes extraescolares e a articulação da educação escolar com o trabalho e as práticas sociais?

- (A) A formação escolar deve priorizar exclusivamente conteúdos acadêmicos, dispensando vínculos com experiências externas ou o mundo do trabalho.
- (B) A educação escolar deve restringir-se ao espaço formal de ensino, desconsiderando o saber prático e vivencial adquirido fora da escola.
- (C) O ensino deve promover a valorização da experiência extraescolar e a vinculação entre a educação escolar, o trabalho e as práticas sociais.
- (D) A educação escolar deve manter-se autônoma e desconectada das experiências extraescolares e das práticas sociais.

Conhecimentos Específicos

Questão 21

A Lei da Gravitação Universal, formulada por Newton, estabelece que toda matéria atrai outra matéria com uma força proporcional ao produto de suas massas e

inversamente proporcional ao quadrado da distância entre elas. Portanto sobre o peso e a massa de corpo, ordene os itens de acordo com as colunas I e II:

Coluna I

1. É a medida da inércia.
2. É uma grandeza variável conforme a localização do corpo no Universo.
3. É medida (o) em balanças.

Coluna II

- a. Peso.
- b. Massa.

Correlacione as colunas I e II e assinale a alternativa CORRETA.

- (A) 1.b, 2.a, 3.b.
- (B) 1.b, 2.a, 3.a.
- (C) 1.a, 2.b, 3.a.
- (D) 1.a, 2.b, 3.b.

Questão 22

O calor é uma forma de energia que se transfere de um corpo mais quente para outro mais frio, até que ambos atinjam o equilíbrio térmico. Existem diferentes formas de propagação do calor, correlacione-as entre as colunas I e II:

Coluna I

1. Convecção.
2. Condução.
3. Irradiação.

Coluna II

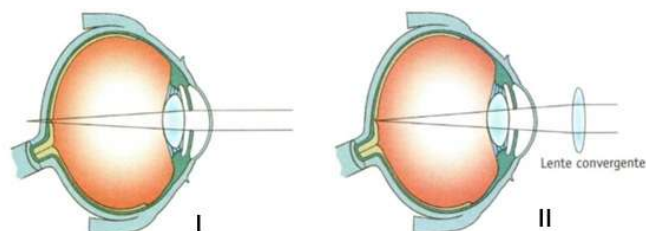
- a. Partícula a partícula.
- b. Por meio de ondas eletromagnéticas.
- c. Por deslocamento de massas líquidas ou gasosas.

Correlacione as colunas I e II e assinale a alternativa CORRETA.

- (A) 1.b, 2.a, 3.c.
- (B) 1.c, 2.b, 3.a.
- (C) 1.c, 2.a, 3.b.
- (D) 1.a, 2.c, 3.b.

Questão 23

Observe a figura abaixo:



Na figura, o item I mostra um olho com uma determinada alteração visual, enquanto o item II apresenta a correção do problema com o uso de uma lente. De acordo com a imagem, qual é o tipo de distúrbio visual apresentado?

- (A) Miopia.
- (B) Astigmatismo.
- (C) Hipermetropia.
- (D) Presbiopia.

Questão 24

Na estrutura da Terra, tudo o que se pisa, o solo, as rochas das montanhas, o fundo dos rios, lagos e mares, compõe apenas uma fina camada do planeta: a crosta terrestre, que tem entre 20 e 60 quilômetros de espessura. Isso é muito pouco se comparado à distância média entre o centro da Terra e sua superfície, que é de aproximadamente 6.371 quilômetros. Sobre as camadas da Terra, julgue os itens a seguir como Verdadeiros (V) ou Falsos (F):

(___)O solo encontrado na crosta pode ser dividido em camadas chamadas de horizontes do solo.

(___)A temperatura do manto aumenta com a profundidade.

(___)O núcleo da Terra é composto essencialmente de zinco e chumbo.

Assinale a alternativa com a sequência CORRETA de cima para baixo.

- (A) V, F, V.
- (B) F, V, F.
- (C) V, V, F.
- (D) V, V, V.

Questão 25

O sistema tegumentar é responsável pelo revestimento do organismo, que conseqüentemente, apresenta interação direta com o ambiente. A pele é o maior órgão do corpo humano que teve grande importância na adaptação do organismo ao ambiente terrestre. A pele é formada por duas partes bem definidas, sendo elas:

I.Derme que é a camada mais superficial, sendo um epitélio de revestimento.

II.Epiderme que é um tecido conjuntivo que contém vasos sanguíneos.

Sobre os itens I e II, assinale a alternativa CORRETA.

- (A) Somente o excerto II está correto.
- (B) Somente o excerto I está correto.
- (C) Os excertos I e II estão corretos.
- (D) Os excertos I e II estão incorretos.

Questão 26

É considerado como um envoltório externo à membrana plasmática, sendo formado por uma camada frouxa de glicídios, associados aos lipídios e às proteínas da membrana. Este envoltório é responsável por:

- Proporcionar resistência à membrana plasmática;
- Conferir às células a capacidade de se reconhecerem;
- Formar uma malha que retém nutrientes e enzimas ao redor das células.

O texto refere-se à (ao):

- (A) glicocálice.
- (B) cílios.
- (C) parede celular.
- (D) flagelos.

Questão 27

Uma definição bastante abrangente para nutrição é a de que ela envolve diversas reações químicas e processos fisiológicos que transformam os alimentos em tecidos corporais e em atividades metabólicas. Engloba a ingestão, a digestão e a absorção dos nutrientes, o seu transporte até todas as células do corpo e a remoção dos componentes inúteis e produtos residuais do metabolismo.

Fonte: LOPES, S.; ROSSO, S. Ciências da Natureza – corpo humano e vida saudável. São Paulo: Editora Moderna, 2020.

Em relação ao funcionamento do sistema digestório, julgue os excertos a seguir:

I.O esfíncter pilórico é um anel muscular, localizado na transição entre o esôfago e o estômago, impedindo o retorno do alimento para o esôfago.

II.A quilificação é o processo de continuação da digestão, onde a mucosa do intestino delgado produz várias enzimas digestivas que agem no pH ligeiramente alcalino.

Sobre os excertos, assinale a alternativa CORRETA.

- (A) Somente o excerto I está correto.
- (B) Somente o excerto II está correto.
- (C) Os excertos I e II estão incorretos.
- (D) Os excertos I e II estão corretos.

Questão 28

Este foi um dos evolucionistas mais importantes na história da Ciência. Para ele, os seres vivos atuais derivavam de seres primitivos mais simples que se tornaram cada vez mais complexos. Esse processo pode ser descrito como a transformação em uma série de linhagens de seres vivos.

As ideias do texto referem-se à qual cientista? Assinale a alternativa CORRETA.

- (A) Lamark.

- (B) Wallace.
- (C) Darwin.
- (D) Malthus.

Questão 29

Ao longo de um dia claro, o Sol percorre um caminho curvo no céu, descrevendo um arco do leste para o oeste. O percurso diário do Sol no céu muda ao longo do ano, seguindo um padrão: nos dias de verão, ele percorre arcos maiores. No inverno, os percursos do Sol no céu são menores, mais próximos do horizonte.

Fonte: Bueno, R; Macedo, T. Inspire Ciências 8. São Paulo:

Editora FTD, 2018.

Esse é dito movimento aparente, por quê? Assinale a alternativa CORRETA.

- (A) Uma vez que esse movimento ocasiona os solstícios.
- (B) Porque esse movimento se repete aproximadamente a 365 dias e 6 horas.
- (C) Pois quem se move, na realidade, é a Terra.
- (D) Porque o Sol está constantemente irradiando calor para o espaço.

Questão 30

O carbono é um elemento presente na grande maioria do material que compõe o planeta Terra, seja nas massas fluidas (atmosfera e oceano), seja nas sólidas (rochas e solos). Além disso, carbono também é um elemento-base do qual se constituem todas as moléculas orgânicas. O carbono possui capacidade de realizar quatro ligações químicas ao mesmo tempo com outros átomos de carbono ou com outros elementos. Dessa forma, ele é capaz de permitir:

- (A) a regulação do fluxo solo e atmosfera.
- (B) a formação de moléculas bastante complexas em combinações virtualmente infinitas.
- (C) a sua fixação biológica predomine nos ecossistemas terrestres, sendo mínima nos oceanos.
- (D) que os rios sejam o principal meio de fluxo, levando toneladas do elemento aos oceanos.

Questão 31

Os animais apresentam grande diversidade de desenvolvimento embrionário, mas, de modo geral, em praticamente todos eles ocorrem três fases consecutivas. Onde inicialmente, há o aumento do número de células, mas praticamente não aumento do volume total do embrião. Em seguida, ocorre o aumento do número de células acompanhado do aumento do volume e por fim, a diferenciação dos órgãos. Ordene as fases do desenvolvimento embrionário:

- I. Gastrulação.
- II. Organogênese.
- III. Segmentação.

Assinale a alternativa com a ordem CORRETA.

- (A) I – II – III.
- (B) III – I – II.
- (C) II – I – III.
- (D) I – III – II.

Questão 32

A atmosfera é composta em sua maior parte por nitrogênio e oxigênio, os demais gases estão na faixa de 1% que inclui o argônio, gás carbônico, entre outros. Sabe-se que próximo à superfície da Terra, as partículas de gases estão bem perto umas das outras, ou seja, muito concentradas. À medida que uma pessoa sobe uma montanha e conseqüentemente se afasta da superfície da Terra, o que ocorre? Assinale a alternativa CORRETA.

- (A) O ar fica menos rarefeito, as partículas ficam mais juntas entre si ou menos concentradas.
- (B) O ar fica mais rarefeito, as partículas ficam mais afastadas entre si ou menos concentradas.
- (C) O ar fica mais rarefeito, as partículas ficam mais juntas entre si ou menos concentradas.
- (D) O ar fica menos rarefeito, as partículas ficam mais juntas entre si ou mais concentradas.

Questão 33

Na reprodução humana, cada pessoa ou família deve ter a liberdade de escolha de, se e quando terá filhos e, também, quantos filhos deseja ter, ao que se chama planejamento familiar. Um dos métodos anticoncepcionais é a vasectomia, onde cortam-se (X), impedindo a saída dos espermatozoides pelo pênis.

Substitua o (X) do texto pela alternativa CORRETA.

- (A) os ductos deferentes
- (B) as veias
- (C) as artérias
- (D) os nervos

Questão 34

Mistura é a associação de duas ou mais substâncias, em qualquer proporção, na qual cada uma mantém suas propriedades. Essas substâncias podem ser separadas por processos físicos. Abaixo estão alguns processos pelos quais é possível separar as fases sólido-sólido de uma mistura, EXCETO:

- (A) Catação.
- (B) Decantação.
- (C) Atração magnética.
- (D) Peneiração.

Questão 35

As ligações entre os átomos ocorrem para torná-los estáveis, ou seja, com oito elétrons na camada de

valência, à semelhança dos gases nobres, com exceção do hélio (He), que se estabiliza com dois elétrons. Já íon é uma partícula originada de um átomo (ou grupo de átomos) que perdeu ou ganhou um ou mais elétrons, adquirindo carga elétrica positiva ou negativa.

Fonte: Fonseca, Albino. Caderno do Futuro. Ciências, 9º ano.

3. ed. São Paulo: IBEP, 2013.

Acerca do íon cátion, julgue os itens a seguir:

I.Cl⁻ é um exemplo desse tipo de íon.

II.É proveniente de átomo que perdeu 1 ou mais elétrons.

III.Esse tipo de íon ficou com um maior número de elétrons.

É CORRETO o que se afirma em:

- (A) II apenas.
- (B) I, II e III.
- (C) I e III apenas.
- (D) II e III apenas.

Questão 36

O uso da tecnologia na educação tem provocado mudanças significativas nas formas de ensinar e aprender, exigindo do professor domínio não apenas de recursos digitais, mas também de estratégias pedagógicas integradas ao contexto escolar. Em relação à aplicação da tecnologia no processo educativo, analise as afirmativas a seguir:

I.A utilização de Ambientes Virtuais de Aprendizagem (AVAs) favorece a autonomia do estudante ao permitir acesso flexível aos conteúdos, à comunicação com colegas e professores, e à construção colaborativa do conhecimento.

II.A introdução de tecnologias digitais no ensino dispensa o planejamento pedagógico tradicional, pois os recursos tecnológicos substituem a mediação docente e conduzem de forma autônoma o processo de aprendizagem.

III.O uso de metodologias ativas mediadas por tecnologia contribui para uma aprendizagem mais significativa, pois coloca o estudante no centro do processo, estimulando o protagonismo, a resolução de problemas e o pensamento crítico.

Está correto o que se afirma em:

- (A) I e II apenas.
- (B) II apenas.
- (C) I e III apenas.
- (D) I, II e III.

Questão 37

As teorias da aprendizagem constituem um dos pilares da Psicologia da Educação ao explicarem como os indivíduos constroem, internalizam e aplicam

conhecimentos ao longo do processo escolar. Nesse contexto, diferentes abordagens teóricas fundamentam práticas pedagógicas diversas e apresentam concepções distintas sobre o papel do sujeito e do meio. Com base nessas teorias, assinale a alternativa correta.

- (A) A teoria da aprendizagem significativa, proposta por Skinner, destaca que novos conhecimentos são assimilados apenas por meio da repetição de estímulos neutros até que sejam reforçados por respostas esperadas.
- (B) A abordagem histórico-cultural considera que o desenvolvimento das funções psicológicas superiores se dá por meio da mediação de instrumentos e signos nas interações sociais, sendo a linguagem um dos principais mediadores desse processo.
- (C) A teoria da aprendizagem por condicionamento operante, desenvolvida por Vygotsky, foca na modificação de comportamentos por meio de reforços e punições, priorizando o comportamento observável como principal indicador de aprendizagem.
- (D) A concepção humanista da aprendizagem, conforme Jean Piaget, enfatiza o autoconhecimento e a liberdade como aspectos centrais para o desenvolvimento de competências cognitivas e socioemocionais.

Questão 38

O desenvolvimento infantil pode ser compreendido a partir de diferentes abordagens teóricas que influenciaram fortemente as práticas pedagógicas. Entre elas, destacam-se as contribuições de Piaget, Vygotsky e Wallon, cada qual com uma ênfase específica no processo de aprendizagem e desenvolvimento. Sobre o tema, relacione corretamente os termos da Coluna A com as descrições da Coluna B:

Coluna A (termos)

- 1.Piaget.
- 2.Vygotsky.
- 3.Wallon.

Coluna B (descrições)

(__)Defende que o desenvolvimento cognitivo ocorre por estágios sucessivos, resultantes da interação do sujeito com o meio e da construção ativa do conhecimento.

(__)Valoriza o papel das emoções e da afetividade no processo de desenvolvimento, propondo uma abordagem integradora entre motricidade, cognição e emoção.

(__)Sustenta que o desenvolvimento se dá nas interações sociais mediadas pela linguagem, com forte influência do contexto histórico e cultural.

Assinale a alternativa que apresenta a sequência da associação correta dos itens acima, de cima para baixo:

- (A) 1 – 3 – 2.

- (B) 2 – 3 – 1.
- (C) 3 – 2 – 1.
- (D) 1 – 2 – 3.

Questão 39

A avaliação educacional, nas últimas décadas, passou por significativas transformações conceituais, superando a visão meramente classificatória para assumir uma função formativa, vinculada ao desenvolvimento do estudante e à qualificação das práticas pedagógicas. Em um sistema que busca assegurar a aprendizagem como direito, a avaliação torna-se instrumento de análise dos processos de ensino e aprendizagem. Nesse contexto, é fundamental compreender os princípios que orientam a avaliação em sua dimensão pedagógica. Com base nesse aspecto técnico, assinale a alternativa correta.

- (A) Considerar a avaliação como um processo contínuo e formativo implica utilizá-la como ferramenta de acompanhamento da aprendizagem, com foco na identificação de dificuldades e na tomada de decisões pedagógicas.
- (B) Compreender a avaliação como etapa final do processo educacional permite assegurar a objetividade necessária para classificar o desempenho dos estudantes com base em padrões estatísticos e normativos.
- (C) Entender a avaliação como instrumento de controle disciplinar favorece o desenvolvimento da autonomia dos estudantes, ao garantir a autoridade do professor sobre os critérios e resultados.
- (D) Adotar a avaliação apenas como medida quantitativa de rendimento assegura maior equidade no processo educacional, eliminando vieses subjetivos relacionados à prática docente.

Questão 40

A atuação docente envolve conhecimentos teóricos e práticos relacionados a diferentes áreas da educação. Entre esses conhecimentos, destacam-se os campos da pedagogia e da didática, que orientam decisões e práticas educacionais em sala de aula e em outros contextos formativos. Acerca do assunto, marque V, para as afirmativas verdadeiras, e F, para as falsas:

- A didática é um ramo da pedagogia que se ocupa prioritariamente das políticas educacionais, da gestão escolar e da legislação do ensino.
- A pedagogia, por tratar da prática docente em sala de aula, tem como principal objeto o planejamento das aulas e a seleção de estratégias de ensino.
- A didática, ao tratar da relação entre ensino e aprendizagem, tem por objetivo principal garantir a homogeneização dos métodos de ensino, assegurando padronização nacional.
- A didática busca compreender e orientar o processo de ensino-aprendizagem, articulando objetivos, conteúdos, métodos, recursos e avaliação.

Após análise, assinale a alternativa que apresenta a sequência correta dos itens acima, de cima para baixo:

- (A) V – F – F – F.
- (B) F – F – F – V.
- (C) F – F – V – V.
- (D) V – V – V – V.

RASCUNHO

NÃO DESTAQUE