

EDITAL Nº 001/2025 DO CONCURSO PÚBLICO PARA CARGOS DE NÍVEIS FUNDAMENTAL, MÉDIO, TÉCNICO E SUPERIOR

MUNICÍPIO DE JAPARATINGA (AL)

NÍVEL SUPERIOR (DOMINGO)

# PROFESSOR II DE EDUCAÇÃO FÍSICA

**MANHÃ**

Atenção: Fraudar ou tentar fraudar Concursos Públicos é Crime previsto no art. 311-A do Código Penal.

## ORIENTAÇÕES IMPORTANTES AO CANDIDATO:

### 1. Conferência de documentos:

- ✓ Verifique seu nome, número do documento e número de inscrição em todos os materiais entregues.
- ✓ Confira o Caderno de Questões quanto a falhas de impressão ou numeração.

### 2. Cumprimento das normas:

- ✓ O descumprimento de qualquer regra constante no Edital, Caderno de Questões ou Folha de Respostas poderá acarretar a eliminação do candidato.

### 3. Folha de Respostas:

- ✓ É o único documento válido para avaliação.
- ✓ Preencha corretamente o campo da assinatura.
- ✓ Assinale apenas uma alternativa por item.
- ✓ Utilize apenas caneta esferográfica azul ou preta.
- ✓ Devolva a Folha de Respostas preenchida e assinada ao fiscal.

### 4. Divulgação de provas e gabaritos:

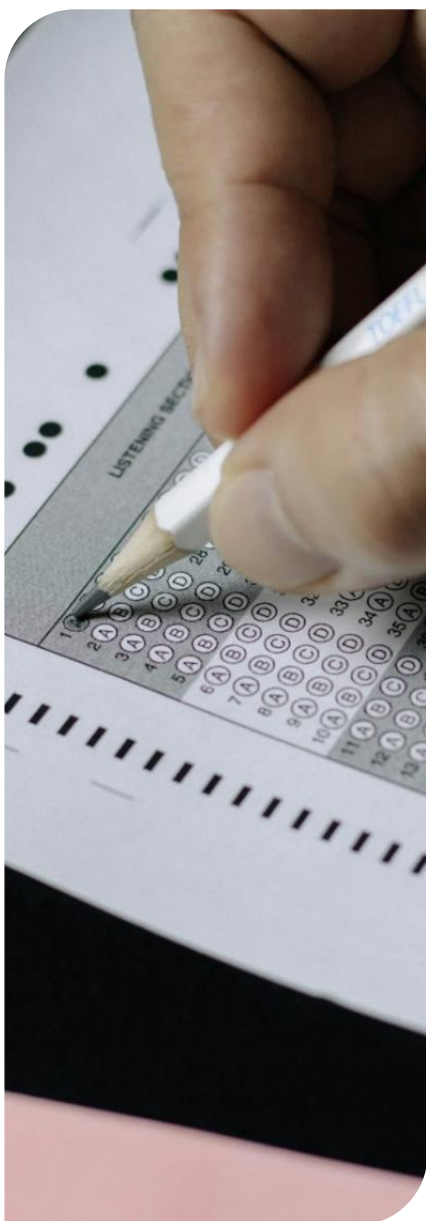
- ✓ Estarão disponíveis no site do Instituto IGEDUC ([www.igeduc.org.br](http://www.igeduc.org.br)), conforme o Edital.

### 5. Condutas proibidas:

- ✓ Manusear o Caderno de Questões antes do horário oficial.
- ✓ Comunicar-se com outros candidatos durante a prova.
- ✓ Usar aparelhos eletrônicos de qualquer tipo.
- ✓ Anotar o gabarito fora da Folha de Respostas.

### 6. Exceto quando o enunciado da questão determinar o contrário, considere as seguintes regras:

- ✓ As questões de Língua Portuguesa devem ser respondidas conforme a norma culta vigente à época da aplicação da prova; as de informática, com base na versão mais atualizada dos softwares mencionados na mesma data; e as de legislação, considerando a versão vigente e mais atual de cada lei.



## Conhecimentos Gerais

O texto seguinte servirá de base para responder às questões de 1 a 5.

### Corpus Christi: feriado ou ponto facultativo

Muitos brasileiros usam a data de Corpus Christi, celebrada na quinta-feira, como um dia para viajar ou descansar.

O que poucos sabem é que não se trata de um feriado nacional, mas sim, de ponto facultativo. Ou seja, na maioria das cidades, os empregadores não têm obrigação de liberar os funcionários. Cada empresa decide se vai ou não paralisar os serviços por um dia.

A regra é outra em cidades que aprovaram leis, tornando Corpus Christi um feriado municipal. Para a alegria de quem se programa todo ano para tirar o dia de folga, muitos municípios optaram por isso. No Distrito Federal, por outro lado, esta comemoração é ponto facultativo.

Corpus Christi significa, em latim, corpo de Cristo. É uma data móvel celebrada pela Igreja Católica sessenta dias após o domingo de Páscoa ou na quinta-feira seguinte ao domingo da Santíssima Trindade. Na tradição católica, esta quinta-feira é considerada o dia no qual Jesus Cristo instituiu o sacramento da eucaristia.

De acordo com a Conferência Nacional dos Bispos do Brasil (CNBB), no Corpus Christi se celebra a presença real de Jesus Cristo no pão e no vinho.

A festa foi instituída pelo papa Urbano 4º, no dia oito de setembro de 1264 – ele publicou uma bula papal sobre o tema, instituindo a data e concedendo indulgências às pessoas que fossem à missa neste dia.

Segundo biógrafos, o papa medieval incumbiu o filósofo e teólogo italiano São Tomás de Aquino de redigir um rito para a celebração da data.

<https://www.bbc.com/portuguese/articles/ce371zx2gzqo>. adaptado.

### Questão 01

O texto apresenta informações sobre a origem, o significado religioso e a formalização da celebração de Corpus Christi no calendário da Igreja Católica.

De acordo com o texto base, analise as afirmações a seguir e assinale a alternativa correta.

- (A) Segundo o texto, o significado da palavra Corpus Christi está relacionado à ressurreição de Cristo e à celebração da vida eterna nas tradições cristãs ocidentais e orientais.
- (B) O texto informa que Corpus Christi é uma celebração católica instituída pelo papa Urbano 4º, que designou São Tomás de Aquino para redigir o rito da festividade, reforçando seu valor litúrgico.

- (C) O texto explica que, por ser um costume medieval, a celebração de Corpus Christi perdeu relevância religiosa no Brasil e se transformou em evento turístico, com procissões e ruas enfeitadas com tapetes.
- (D) De acordo com o texto, a festa de Corpus Christi é comemorada no mesmo dia em todos os anos, como ocorre com datas fixas do calendário litúrgico católico apostólico romano.

### Questão 02

Corpus Christi significa, em latim, corpo de Cristo. É uma data móvel celebrada pela Igreja Católica sessenta dias após o domingo de Páscoa ou na quinta-feira seguinte ao domingo da Santíssima Trindade. Na tradição católica, esta quinta-feira é considerada o dia no qual Jesus Cristo instituiu o sacramento da eucaristia. De acordo com a Conferência Nacional dos Bispos do Brasil, no Corpus Christi se celebra a presença real de Jesus Cristo no pão e no vinho.

Em relação à concordância nominal, é correto afirmar que:

- (A) as expressões "data móvel" e "presença real" apresentam concordância adequada entre substantivo e adjetivo, ambos no feminino singular, conforme as exigências da norma-padrão.
- (B) a expressão "quinta-feira seguinte" está no singular apenas por se tratar de nome de dia, o que dispensa a variação de gênero do adjetivo em relação ao substantivo.
- (C) a construção "sacramento da eucaristia" exige que o adjetivo "real", presente na oração seguinte, esteja obrigatoriamente concordando com o termo anterior por continuidade nominal.
- (D) o adjetivo "católica" aparece como forma invariável ligada à tradição e à Igreja, mantendo-se no feminino por estar fixado como expressão própria.

### Questão 03

O texto apresenta informações religiosas, históricas e administrativas sobre a celebração de Corpus Christi no Brasil e no contexto da Igreja Católica.

De acordo com o texto base, analise as afirmações a seguir e assinale a alternativa correta.

- (A) Segundo o texto, todas as empresas brasileiras devem liberar os funcionários no dia de Corpus Christi, por se tratar de uma data religiosa tradicional.
- (B) O texto afirma que, no Brasil, a celebração de Corpus Christi é obrigatória em todas as igrejas católicas, o que garante a folga automática ao trabalhador.
- (C) O texto destaca que Corpus Christi, embora comemorado nacionalmente, é ponto facultativo na maioria das cidades brasileiras, sendo feriado apenas onde há lei municipal específica.

- (D) Segundo o texto, o Distrito Federal é uma das regiões que transformaram Corpus Christi em feriado obrigatório, por meio de lei específica.

### Questão 04

Muitos brasileiros usam a data de Corpus Christi, celebrada na quinta-feira, como um dia para viajar ou descansar. O que poucos sabem é que não se trata de um feriado nacional, mas sim, de ponto facultativo. Ou seja, na maioria das cidades, os empregadores não têm obrigação de liberar os funcionários. Cada empresa decide se vai ou não paralisar os serviços por um dia.

Em relação à concordância verbal, é correto afirmar que o verbo:

- (A) "usam" e o verbo "decide" concordam corretamente com os sujeitos "muitos brasileiros" e "cada empresa", respectivamente, mantendo a flexão de número exigida pela norma-padrão.
- (B) "decide" foi mantido no singular por concordar com sujeito indeterminado, já que "empresa" é substantivo usado com valor coletivo.
- (C) "sabem" está no plural por atração sintática da oração seguinte, o que reforça o valor explicativo da estrutura.
- (D) "têm" apresenta concordância irregular com "os empregadores", sendo flexionado no plural apenas por força da ênfase quanto à ideia de coletividade.

### Questão 05

A festa foi instituída pelo papa Urbano 4º – ele publicou uma bula sobre o tema, concedendo indulgências às pessoas que fossem à missa neste dia.

Segundo biógrafos, o papa incumbiu o filósofo e teólogo italiano São Tomás de Aquino de redigir um rito para a celebração da data.

De acordo com as regras de acentuação, é correto afirmar que:

- (A) "indulgências" e "instituída" são vocábulos acentuados pela mesma regra das paroxítonas.
- (B) "celebração" é acentuado por ser um vocábulo oxítono terminado em "o".
- (C) há três vocábulos acentuados por serem monossílabos tônicos: dois terminados em "a" e um terminado em "o".
- (D) há três vocábulos acentuados por serem proparoxítonos legítimos.

**O texto seguinte servirá de base para responder às questões de 6 a 10.**

#### O mistério do canto das baleias

Cientistas descobriram como algumas das maiores baleias do oceano produzem cantos assustadores e complexos.

As baleias jubarte e outras baleias com barbatanas desenvolveram uma caixa vocal especializada, que permite cantar debaixo d'água.

A descoberta, publicada na revista Nature, também revelou porque os ruídos que navios e embarcações fazem são tão perturbadores para estes gigantes oceânicos.

O canto das baleias está restrito a uma frequência específica, que se sobrepõe ao ruído produzido pelos navios.

"O som é absolutamente crucial para a sobrevivência delas, porque é a única forma de elas se encontrarem para acasalar no oceano", explica o professor Coen Elemans, da Universidade do Sul da Dinamarca, que liderou o estudo.

"Estes são alguns dos animais mais enigmáticos que já viveram no planeta. Eles estão entre os maiores e mais inteligentes, e são altamente sociáveis."

As baleias de barbatanas são um grupo de quatorze espécies, incluindo a baleia azul, a jubarte, a franca, a baleia-de-minke e a baleia-cinzenta.

Em vez de dentes, esses animais têm placas chamadas barbatanas ou cerdas, através das quais peneiram enormes quantidades de criaturas minúsculas que vivem na água.

A forma exata como eles produzem sons complexos foi um mistério até agora.

Junto de colegas, Elemans realizou experimentos usando laringes, ou caixas vocais, que foram cuidadosamente removidas de três carcaças de baleias que encalharam em praias.

Após a retirada, eles sopraram ar através das estruturas maciças, com o objetivo de produzir um som.

Em seres humanos, a voz vem de vibrações que acontecem quando o ar passa por estruturas chamadas pregas vocais, que ficam na garganta.

As baleias de barbatanas, por outro lado, possuem uma grande estrutura em forma de U, com uma almofada de gordura, no topo da laringe.

Essa anatomia vocal permite que os animais cantem ao reciclarem o ar. Isso evita que a água seja inalada.

<https://www.bbc.com/portuguese/articles/ckrddp57r77o>. adaptado.

### Questão 06

O texto explora aspectos anatômicos e fisiológicos das baleias de barbatanas, destacando as diferenças entre seus mecanismos vocais e os dos seres humanos, com base em pesquisa experimental.

De acordo com o texto base, analise as afirmações a seguir e assinale a alternativa correta.

- (A) Segundo o texto, o uso de barbatanas pelas baleias de barbatanas é essencial para a emissão de sons, funcionando como ressonadores naturais da vibração sonora.

- (B) A pesquisa demonstrou que as baleias possuem pregas vocais semelhantes às humanas, localizadas na garganta, embora utilizem uma frequência sonora distinta.
- (C) O texto informa que os experimentos foram realizados com baleias vivas, monitoradas em ambientes controlados para simular o funcionamento da caixa vocal.
- (D) O texto apresenta resultados de experimentos que revelaram o funcionamento da anatomia vocal das baleias de barbatanas, destacando estruturas específicas que possibilitam a produção de sons mesmo sob a água.

### Questão 07

O texto apresenta resultados de uma pesquisa científica que investigou os mecanismos de vocalização das baleias com barbatanas e os impactos ambientais causados por ruídos marítimos sobre esses animais.

De acordo com o texto base, analise as afirmações a seguir e assinale a alternativa correta.

- (A) Segundo os pesquisadores, os sons produzidos por embarcações coincidem com os sons naturais das baleias, o que favorece uma adaptação comunicativa entre espécies distintas.
- (B) A pesquisa revela que a caixa vocal das baleias foi prejudicada pela poluição sonora, tornando os cantos menos audíveis mesmo entre membros próximos do grupo.
- (C) A investigação científica destaca que o canto das baleias, limitado a uma faixa específica de frequência, é diretamente afetado pelos sons emitidos por navios, o que compromete suas interações sociais e reprodutivas.
- (D) O estudo conclui que a comunicação vocal das baleias é uma característica ancestral em extinção, substituída por novos comportamentos sociais observados em espécies mais jovens.

### Questão 08

As baleias de barbatanas são um grupo de quatorze espécies. Esses animais têm placas chamadas barbatanas ou cerdas, através das quais peneiram enormes quantidades de criaturas minúsculas que vivem na água.

De acordo com as regras de acentuação, é correto afirmar que:

- (A) o vocábulo "têm" recebe acento circunflexo por ser a forma verbal da terceira pessoa do plural do verbo "ter" no presente do indicativo, diferenciando-se da forma singular "tem".
- (B) o vocábulo "são" é acentuado graficamente por ser um monossílabo tônico terminado em vogal nasal.
- (C) há três vocábulos acentuados por serem proparoxítonos legítimos, com a tonicidade recaída sobre a antepenúltima sílaba.

- (D) o vocábulo "espécies" recebe acento por ser paroxítono terminado em "cies", o que justifica a presença do acento agudo na vogal tônica da penúltima sílaba.

### Questão 09

O som é absolutamente crucial para a sobrevivência delas, porque é a única forma de elas se encontrarem para acasalar no oceano, explica o professor Coen Elemans, da Universidade do Sul da Dinamarca, que liderou o estudo. Estes são alguns dos animais mais enigmáticos que já viveram no planeta. Eles estão entre os maiores e mais inteligentes, e são altamente sociáveis.

Em relação à concordância nominal, é correto afirmar que:

- (A) as expressões "mais enigmáticos" e "mais inteligentes" apresentam concordância com o termo "animais", e os adjetivos estão flexionados no masculino plural, respeitando a forma do substantivo.
- (B) a expressão "altamente sociáveis" está invariável por se tratar de locução adjetiva, exigindo forma neutra diante de sujeitos compostos.
- (C) os adjetivos "única" e "absolutamente" mantêm-se no feminino singular, pois se referem a ideias abstratas e, por isso, não sofrem variação de número ou gênero.
- (D) o adjetivo "crucial" aparece no singular por concordar com o substantivo "forma", já que ambos aparecem ligados ao contexto da necessidade de comunicação.

### Questão 10

Cientistas descobriram como algumas das maiores baleias do oceano produzem cantos assustadores e complexos. As baleias jubarte e outras baleias com barbatanas desenvolveram uma caixa vocal especializada, que permite cantar debaixo d'água.

Em relação à concordância verbal, é correto afirmar que:

- (A) o uso do plural em "desenvolveram" ocorre por atração do termo "outras baleias", que reforça o valor distributivo da frase.
- (B) os verbos "descobriram" e "desenvolveram" estão flexionados no plural por concordarem, respectivamente, com os sujeitos "cientistas" e "as baleias jubarte e outras baleias com barbatanas".
- (C) a forma verbal "permite" aparece no singular por concordar com a ação de cantar, expressando uma ideia de finalidade dentro da oração subordinada.
- (D) o verbo "produzem" está no plural por estar em sequência a substantivos compostos pospostos, formado por "cantos assustadores e complexos".

### Questão 11

**De acordo com o Art. 3º da LDB, qual alternativa apresenta, de forma mais completa, os princípios que orientam a valorização dos saberes**

**extraescolares e a articulação da educação escolar com o trabalho e as práticas sociais?**

- (A) O ensino deve promover a valorização da experiência extraescolar e a vinculação entre a educação escolar, o trabalho e as práticas sociais.
- (B) A formação escolar deve priorizar exclusivamente conteúdos acadêmicos, dispensando vínculos com experiências externas ou o mundo do trabalho.
- (C) A educação escolar deve manter-se autônoma e desconectada das experiências extraescolares e das práticas sociais.
- (D) A educação escolar deve restringir-se ao espaço formal de ensino, desconsiderando o saber prático e vivencial adquirido fora da escola.

**Questão 12**

**Segundo a BNCC, qual alternativa melhor descreve como se relacionam as competências específicas de área com as competências gerais no Ensino Fundamental?**

- (A) As competências específicas de área expressam, em cada área, as competências gerais da BNCC.
- (B) As competências específicas substituem as competências gerais nas áreas do conhecimento.
- (C) As competências específicas são independentes das competências gerais, focando apenas o conteúdo disciplinar.
- (D) As competências gerais são exclusivas da Educação Infantil, não se aplicando ao Ensino Fundamental.

**Questão 13**

**Segundo a BNCC, como se estrutura o processo de organização curricular no Ensino Fundamental?**

- (A) As habilidades são definidas exclusivamente por áreas, sem ligação com componentes curriculares.
- (B) Os objetos de conhecimento são aplicados de forma desvinculada das habilidades e competências da BNCC, com base apenas em escolhas individuais do professor ou preferências da gestão escolar.
- (C) As competências específicas de área substituem as habilidades dos componentes curriculares.
- (D) As habilidades dos componentes curriculares estão ligadas a objetos de conhecimento organizados em unidades temáticas.

**Questão 14**

**Conforme o Art. 1º da LDB, qual das alternativas apresenta, de forma mais completa, os espaços ou contextos em que se desenvolvem os processos formativos abrangidos pela educação?**

- (A) Apenas as instituições formais de ensino e pesquisa, devidamente reconhecidas pelo poder público.

- (B) Os espaços formais e certificados de aprendizagem, como escolas e universidades, e que contemplam estrutura física e recursos adaptados para pessoas com deficiência.
- (C) A vida familiar, o trabalho, instituições de ensino, movimentos sociais, organizações da sociedade civil e manifestações culturais.
- (D) O ambiente escolar e os cursos técnicos e superiores regulamentados.

**Questão 15**

**De acordo com a BNCC, acerca do Ensino Fundamental, como as áreas do conhecimento se organizam para atender às fases da escolarização?**

- (A) Não fazem distinções pedagógicas entre os diferentes anos do Ensino Fundamental.
- (B) São aplicadas de forma única e uniforme em todas as etapas, sem distinção entre Anos Iniciais e Finais.
- (C) Direcionam-se apenas às características do alunado dos Anos Finais, por serem mais complexas.
- (D) Explicam seu papel na formação integral dos alunos, considerando as especificidades dos Anos Iniciais e Finais.

**Questão 16**

**De acordo com o texto da BNCC, as áreas do conhecimento no Ensino Fundamental:**

- (A) não mantêm relação entre si, para garantir a autonomia dos componentes curriculares.
- (B) são organizadas de forma a privilegiar apenas os saberes específicos de cada disciplina.
- (C) comunicam-se entre si, preservando as especificidades dos componentes curriculares.
- (D) substituem os componentes curriculares tradicionais por saberes transversais integrados.

**Questão 17**

**De acordo com o Art. 11, inciso I, da Lei nº 9.394/1996, qual alternativa apresenta, de forma mais completa, uma das incumbências atribuídas aos Municípios quanto à organização, manutenção e desenvolvimento de seus sistemas de ensino?**

- (A) Organizar, manter e desenvolver os órgãos e instituições oficiais de ensino, de modo autônomo, sem necessidade de integração com políticas da União ou dos Estados.
- (B) Apenas supervisionar instituições privadas de ensino em seu território, sendo vedado criar e manter instituições públicas.
- (C) Organizar, manter e desenvolver os órgãos e instituições oficiais de seus sistemas de ensino, integrando-os às políticas e planos educacionais da União e dos estados.

- (D) Desenvolver políticas educacionais exclusivamente em articulação com o Governo Federal, sem necessidade de considerar os Estados ou suas políticas locais.

### Questão 18

Conforme a BNCC, qual alternativa corresponde a uma das funções das competências específicas de área no Ensino Fundamental?

- (A) Permitir que os componentes curriculares atuem de forma totalmente autônoma e isolada.
- (B) Estabelecer conteúdos fixos e imutáveis para cada área do conhecimento, sem conexão entre si.
- (C) Viabilizar a articulação horizontal entre áreas e a articulação vertical entre etapas do Ensino Fundamental.
- (D) Restringir a integração curricular às disciplinas de Ciências Humanas e Linguagens.

### Questão 19

Conforme o Art. 3º, inciso I, da LDB, qual princípio deve orientar o ensino no que se refere ao acesso e à permanência dos estudantes na escola?

- (A) Liberdade irrestrita de escolha de instituições privadas em detrimento das públicas.
- (B) Seleção por mérito acadêmico como critério exclusivo para o acesso às instituições públicas.
- (C) Igualdade de condições para o acesso e permanência na escola.
- (D) Garantia de acesso apenas a alunos em situação de vulnerabilidade social.

### Questão 20

Com base no Art. 11 da Lei nº 9.394/1996, qual das alternativas abaixo expressa corretamente as atribuições dos municípios em relação à organização dos sistemas de ensino?

- (A) Os municípios podem optar por se integrar ao sistema estadual de ensino ou formar com ele um sistema único de educação básica.
- (B) Os municípios devem organizar seus sistemas de ensino de forma isolada, sem considerar políticas ou planos educacionais da União e dos estados.
- (C) Os municípios não possuem competência para organizar sistemas de ensino e devem delegar essa função exclusivamente aos estados.
- (D) Os municípios são obrigados a manter sistemas de ensino totalmente independentes dos sistemas estaduais, sem possibilidade de integração.

## Conhecimentos Específicos

### Questão 21

O atletismo é uma das manifestações esportivas mais antigas da humanidade, englobando corridas, saltos e lançamentos, com modalidades que exigem alto nível técnico e preparação física específica. No contexto da Educação Física e do esporte de rendimento, é fundamental compreender as exigências biomecânicas, técnicas e regulamentares que caracterizam cada prova. Acerca do assunto, marque V, para as afirmativas verdadeiras, e F, para as falsas:

(\_\_ ) O salto com vara exige grande desenvolvimento da impulsão horizontal, sendo realizado sem auxílio de implemento, o que o aproxima tecnicamente dos saltos em distância e altura.

(\_\_ ) O revezamento 4x100 metros exige precisão na zona de passagem do bastão, que deve ocorrer dentro de um limite de 20 metros estabelecido pela regulamentação oficial.

(\_\_ ) No lançamento de martelo, o implemento é composto por uma esfera metálica acoplada a um cabo flexível e empunhadura, exigindo giros coordenados para o impulso.

(\_\_ ) As provas de marcha atlética diferenciam-se das corridas por permitirem que ambos os pés percam o contato com o solo, desde que a cadência do movimento seja mantida.

Assinale a alternativa que apresenta a sequência correta dos itens acima:

- (A) V – F – F – F.
- (B) F – V – F – V.
- (C) V – V – V – V.
- (D) F – F – V – V.

### Questão 22

A atuação pedagógica na Educação Física exige compreensão precisa sobre os processos de mudança do comportamento motor humano ao longo da vida e as condições para aquisição e refinamento das habilidades motoras. Um professor que planeja suas aulas considerando tais aspectos precisa reconhecer os limites e potencialidades do desenvolvimento motor em relação à aprendizagem motora. Sobre esse aspecto técnico, assinale a alternativa correta.

- (A) Conceituar o desenvolvimento motor como um conjunto de habilidades automatizadas adquiridas por prática contínua permite diferenciar esse processo da aprendizagem motora, que seria predominantemente reflexa e inata.
- (B) Definir o desenvolvimento motor como processo de mudanças permanentes resultantes de treino deliberado e reforço extrínseco permite compreender sua independência em relação à maturação biológica e ao sistema nervoso central.

- (C) Interpretar a aprendizagem motora como sequência evolutiva de aquisição de movimentos básicos ao longo da vida sustenta que seu progresso depende mais da idade cronológica do que das oportunidades práticas.
- (D) Relacionar a aquisição de habilidades motoras à prática sistemática e à adaptação do indivíduo permite distinguir a aprendizagem motora como um processo de mudanças duradouras no desempenho, condicionado por experiências e feedback.

### Questão 23

As regras do basquete estabelecem diferentes tipos de faltas, cada uma com características específicas quanto ao tipo de infração e suas consequências dentro da partida. O conhecimento correto dessas faltas é essencial para aplicação das penalidades e para a condução disciplinar do jogo. Sobre o tema, relacione corretamente os termos da Coluna A com as descrições da Coluna B.

Coluna A (termos):

1. Faltas pessoais.
2. Faltas técnicas.
3. Faltas antidesportivas.

Coluna B (descrições):

(\_\_ ) Ocorre quando este atrapalha o desenvolvimento da partida sem haver contato físico com o adversário.

(\_\_ ) Segurar ou empurrar adversário.

(\_\_ ) Ocorrem quando o contato ocorre de forma que não segue os padrões do jogo.

Assinale a alternativa que apresenta a sequência da associação correta dos itens acima, de cima para baixo:

- (A) 2 – 3 – 1.  
(B) 1 – 3 – 2.  
(C) 3 – 2 – 1.  
(D) 2 – 1 – 3.

### Questão 24

Nas últimas décadas, a crescente prevalência das doenças crônicas não transmissíveis (DCNT) motivou a reconfiguração das estratégias de saúde pública no Brasil, com destaque para a institucionalização da Política Nacional de Promoção da Saúde (PNPS). Essa política reconhece o sedentarismo como fator de risco relevante e propõe o incentivo à atividade física como eixo prioritário na agenda intersetorial do SUS. Assim, analise as afirmativas a seguir:

I. A promoção da saúde, segundo a PNPS, ultrapassa a perspectiva educativa e comportamental, sendo compreendida como estratégia intersetorial voltada à construção de políticas públicas saudáveis e à ampliação da autonomia individual e coletiva.

II. A prevalência de inatividade física não é considerada

critério epidemiológico relevante para definição de prioridades na PNPS, pois a prática corporal está associada principalmente à estética, não influenciando de modo significativo os indicadores de morbimortalidade.

III. A institucionalização da promoção da saúde no SUS reflete uma mudança paradigmática no enfrentamento das DCNT, reconhecendo que a organização social, econômica e urbana afeta diretamente os modos de vida e os padrões de adoecimento.

Está correto o que se afirma em:

- (A) I, II e III.  
(B) I e III apenas.  
(C) II apenas.  
(D) I e II apenas.

### Questão 25

A psicologia do esporte atua na compreensão e intervenção sobre aspectos emocionais, cognitivos e motivacionais que influenciam o desempenho esportivo. Entre os principais objetivos da área estão o fortalecimento da resiliência mental, a regulação emocional e a otimização do foco atencional dos atletas. Acerca do assunto, marque V, para as afirmativas verdadeiras, e F, para as falsas.

(\_\_ ) A preparação psicológica voltada ao rendimento esportivo envolve o desenvolvimento de habilidades como concentração, controle emocional e motivação, sendo fundamental para o desempenho em ambientes de alta pressão competitiva.

(\_\_ ) A autoconfiança do atleta depende quase exclusivamente dos resultados obtidos nas competições, sendo secundária a influência de fatores cognitivos internos como diálogo interno e percepção de autoeficácia.

(\_\_ ) A regulação do estresse competitivo ocorre de maneira padronizada entre os atletas de alto rendimento, uma vez que todos apresentam respostas fisiológicas e comportamentais semelhantes em eventos de alta exigência emocional.

(\_\_ ) O treinamento de habilidades psicológicas pode ser estruturado de forma sistemática, com uso de técnicas como visualização, relaxamento, estabelecimento de metas e reestruturação cognitiva.

Após análise, assinale a alternativa que apresenta a sequência correta dos itens acima, de cima para baixo:

- (A) V – F – F – V.  
(B) V – F – F – F.  
(C) V – V – V – V.  
(D) F – F – V – V.

### Questão 26

O crescimento corporal infantil é regulado por mecanismos hormonais e ambientais complexos, com

efeitos diferenciados ao longo das fases do desenvolvimento. Durante a infância e a adolescência, distintos estímulos endógenos e exógenos modulam a maturação dos tecidos e a velocidade de crescimento, sendo essencial conhecer esses fatores para monitorar padrões saudáveis de evolução estatural e ponderal. Sobre o tema, analise as afirmativas a seguir:

I.O hormônio do crescimento (GH) atua indiretamente por meio do IGF-1, estimulando a proliferação de condrócitos nas placas epifisárias, além de promover síntese proteica e lipólise, especialmente em resposta ao exercício físico e hipoglicemia.

II.O crescimento na adolescência é impulsionado exclusivamente pelos estrogênios nas meninas e pela testosterona nos meninos, sendo esses os únicos hormônios responsáveis pelo pico de crescimento puberal e pelo fechamento das epífises.

III.Crianças em ambientes afetivamente instáveis, vítimas de negligência ou violência doméstica, podem apresentar prejuízo no crescimento linear e no desenvolvimento neuropsicomotor, mesmo em condições nutricionais adequadas.

Está correto o que se afirma em:

- (A) II apenas.
- (B) I apenas.
- (C) I e III apenas.
- (D) I, II e III.

### Questão 27

O xadrez é um jogo de estratégia amplamente utilizado como recurso pedagógico por favorecer o desenvolvimento do raciocínio lógico, da atenção e da tomada de decisões. No contexto escolar, a compreensão das regras básicas de movimentação das peças é fundamental para a prática adequada do jogo. Sobre o tema, relacione corretamente os termos da Coluna A com as descrições da Coluna B.

Coluna A (termos):

- 1.Torre.
- 2.Bispo.
- 3.Peões.

Coluna B (descrições):

()Com exceção aos primeiros movimentos, em que cada peça pode andar duas casas, elas se movem apenas uma casa por vez. Além disso, caso haja uma peça oponente na sua frente, a peça não pode ser movida ou capturá-la.

()Se movimenta por qualquer número de quadrados vazios, seja na vertical ou na horizontal. Caso alguma peça do jogador oponente estiver no caminho, pode capturá-la e ocupar seu lugar.

()Pode se mover por qualquer número de quadrados livres nas direções diagonais. Além disso, também pode capturar uma peça que eventualmente esteja no

caminho, parando no local ocupado por ela.

Assinale a alternativa que apresenta a sequência da associação correta dos itens acima, de cima para baixo:

- (A) 3 – 1 – 2.
- (B) 3 – 2 – 1.
- (C) 2 – 3 – 1.
- (D) 1 – 2 – 3.

### Questão 28

Os princípios científicos do treinamento físico estabelecem diretrizes fundamentais para a prescrição e a progressão segura e eficiente dos exercícios, garantindo adaptação e desempenho. Tais princípios devem ser observados tanto por atletas quanto por praticantes recreacionais. Sobre esse tema, analise as afirmativas a seguir:

I.O princípio da variabilidade orienta a substituição constante de exercícios em todos os ciclos de treinamento, independentemente dos objetivos específicos, a fim de evitar estagnação fisiológica e desmotivação psíquica.

II.O princípio da individualidade biológica reconhece as diferenças fisiológicas e psicossociais entre os indivíduos, sendo indispensável para adequar o treinamento às capacidades e limitações de cada pessoa.

III.O princípio da especificidade indica que a adaptação do organismo ao exercício depende do tipo de estímulo aplicado, devendo o treinamento estar direcionado às necessidades da modalidade ou objetivo pretendido.

Está correto o que se afirma em:

- (A) I apenas.
- (B) I e III apenas.
- (C) I, II e III.
- (D) II apenas.

### Questão 29

O judô compreende uma variedade de técnicas de solo (ne-waza), que podem ser classificadas segundo sua finalidade — controle, finalização ou submissão do adversário. Entre essas, destacam-se as imobilizações, os estrangulamentos e as chaves de articulação. Sobre o tema, relacione corretamente os termos da Coluna A com as descrições da Coluna B.

Coluna A (termos):

- 1.Ossaekomi-waza.
- 2.Shime-waza.
- 3.Kansetsu-waza.

Coluna B (descrições):

- ()Técnicas de imobilização.
- ()Técnica chave de braço.

() Técnicas de estrangulamento.

Assinale a alternativa que apresenta a sequência da associação correta dos itens acima, de cima para baixo:

- (A) 1 – 2 – 3.
- (B) 2 – 3 – 1.
- (C) 3 – 2 – 1.
- (D) 1 – 3 – 2.

### Questão 30

No planejamento de um ciclo didático voltado ao ensino de atividades rítmicas e expressivas, o professor de Educação Física de uma escola pública propôs a criação de coreografias a partir da exploração de movimentos corporais, sonoridades e expressões culturais diversas. Durante a atividade, alguns alunos questionaram se dançar seria apenas uma forma de lazer ou entretenimento. Considerando os fundamentos técnico-pedagógicos dessas práticas no contexto escolar, assinale a alternativa correta.

- (A) Reconhecer a dança como linguagem cultural e simbólica favorece a vivência de experiências que integram corpo, emoção e identidade, contribuindo para a formação crítica e sensível dos estudantes.
- (B) Tratar a dança como manifestação expressiva centrada no aprimoramento motor favorece a padronização dos gestos e a eficiência dos deslocamentos, restringindo sua abordagem ao campo técnico-funcional.
- (C) Compreender a dança como técnica corporal performática promove o desenvolvimento da aptidão física e das capacidades cardiorrespiratórias, priorizando padrões biomecânicos e condicionamento rítmico como metas centrais da aprendizagem.
- (D) Utilizar a dança como recurso auxiliar para a reabilitação psicomotora permite enfatizar a repetição mecânica dos movimentos, reduzindo a ênfase nos aspectos subjetivos e expressivos da atividade.

### Questão 31

A Educação Física inclusiva propõe práticas pedagógicas que respeitem as diferenças e valorizem a diversidade dos sujeitos, garantindo a participação de todos nas atividades corporais, esportivas e expressivas, sem discriminação. Tal abordagem exige ações planejadas, intencionalidade pedagógica e flexibilidade nas estratégias didáticas, a fim de romper barreiras atitudinais, arquitetônicas e metodológicas. Acerca do assunto, marque V, para as afirmativas verdadeiras, e F, para as falsas:

() A utilização de estratégias de ensino diferenciadas, como a adaptação de regras e equipamentos, contribui para garantir a participação efetiva de alunos com deficiência nas aulas de Educação Física.

() A inclusão de estudantes com deficiência deve ocorrer prioritariamente em turmas especializadas de

Educação Física, com professores específicos, garantindo-lhes um ambiente mais adequado às suas necessidades.

() A prática inclusiva pressupõe a seleção prévia de modalidades adequadas à deficiência apresentada, restringindo a diversidade de conteúdos para preservar a segurança e o rendimento do aluno.

() O planejamento de aulas inclusivas envolve reconhecer as capacidades e limitações dos alunos, propondo experiências corporais significativas e colaborativas que promovam a interação entre todos.

Após análise, assinale a alternativa que apresenta a sequência correta dos itens acima, de cima para baixo:

- (A) F – F – V – V.
- (B) V – F – F – V.
- (C) V – V – V – V.
- (D) V – F – F – F.

### Questão 32

A ressíntese de ATP durante a atividade física depende da disponibilidade de substratos energéticos e da predominância de vias metabólicas específicas, conforme a intensidade e duração do esforço. Entre essas vias, destaca-se o sistema anaeróbico alático, fundamental nos esforços de altíssima intensidade e curta duração. Considerando os mecanismos fisiológicos de produção energética, assinale a alternativa correta.

- (A) A fosforilação oxidativa é a principal via de ressíntese de ATP em situações de demanda energética rápida, pois utiliza grandes reservas musculares de oxigênio.
- (B) A glicólise anaeróbica láctica é ativada primeiro nas atividades de força máxima, sendo o sistema responsável por fornecer energia imediata sem participação de fosfocreatina.
- (C) O sistema ATP-CP é utilizado prioritariamente em atividades de curta duração e alta intensidade, utilizando fosfocreatina como substrato energético, sem formação de lactato.
- (D) O sistema aeróbico é o principal responsável pela ressíntese de ATP durante exercícios de força máxima, pois sua eficiência energética é maior, mesmo com curta duração do esforço.

### Questão 33

A prática de exercícios resistidos tem sido objeto de estudos que demonstram seus efeitos positivos como estratégia terapêutica não farmacológica, especialmente em populações com doenças crônicas, como a Doença de Parkinson (DP). Tais exercícios podem promover ganhos na funcionalidade, na força muscular e na mobilidade, atuando como coadjuvantes na promoção da saúde. Acerca do assunto, marque V, para as afirmativas verdadeiras, e F, para as falsas:

() A prescrição de exercícios resistidos na DP visa exclusivamente o fortalecimento dos membros inferiores, sendo pouco relevante para ganhos funcionais em

membros superiores ou efeitos não motores da doença.

()A aplicação do exercício resistido como método terapêutico pode ser monitorada por escalas subjetivas de esforço, como a de Borg, desde que respeitados os parâmetros de intensidade ajustados à produção voluntária máxima de força.

()O exercício resistido isoladamente não apresenta impacto significativo na capacidade de deambulação, sendo necessária a inclusão obrigatória de exercícios aeróbicos em qualquer intervenção funcional voltada à marcha.

()A rigidez e a bradicinesia observadas na DP podem contribuir para a sensação de fraqueza muscular, sendo o exercício resistido um recurso eficaz na reversão desses sintomas motores, com melhora na mobilidade e desempenho funcional.

Assinale a alternativa que apresenta a sequência correta dos itens acima:

- (A) F – V – F – V.
- (B) V – V – V – V.
- (C) V – F – F – F.
- (D) F – F – V – V.

### Questão 34

O voleibol é estruturado em fundamentos técnicos com funções específicas nas fases ofensiva e defensiva do jogo. Cada fundamento possui uma finalidade distinta dentro do sistema tático da equipe e influencia diretamente o desfecho das ações em quadra. Sobre o tema, relacione corretamente os termos da Coluna A com as descrições da Coluna B.

Coluna A (termos):

- 1.Saque.
- 2.Ataque.
- 3.Recepção.

Coluna B (descrições):

()É o fundamento que geralmente finaliza um rally, consistindo em gesto de potência e precisão cuja execução ocorre na zona ofensiva e tem como objetivo superar o bloqueio e comprometer a linha de defesa adversária.

()Jogada de defesa que requer posicionamento antecipatório e domínio de técnicas de manchete ou toque, sendo empregada para neutralizar ações ofensivas do adversário e permitir a reconfiguração tática da equipe.

()Compreende o momento em que o árbitro apita até a marcação de um ponto, envolvendo todas as ações ininterruptas realizadas em um mesmo ciclo de jogo, de acordo com o conceito de rally definido pelas regras oficiais.

Assinale a alternativa que apresenta a sequência da associação correta dos itens acima, de cima para baixo:

- (A) 3 – 2 – 1.
- (B) 1 – 2 – 3.
- (C) 1 – 3 – 2.
- (D) 2 – 3 – 1.

### Questão 35

O lazer constitui-se como um campo multidimensional que vai além da simples ocupação do tempo livre, abarcando dimensões sociais, culturais e políticas que atravessam a prática profissional da Educação Física. Em um cenário de valorização crescente do consumo e do entretenimento, muitas vezes o lazer é reduzido a uma mercadoria, esvaziando seu potencial crítico e formativo. Nesse contexto, cabe ao profissional da área propor experiências significativas que promovam o desenvolvimento humano e a cidadania. Considerando essa abordagem, assinale a alternativa correta.

- (A) Compreender o lazer como dimensão da cultura permite à Educação Física atuar na formação crítica dos sujeitos, promovendo vivências que valorizem a autonomia, a diversidade e o protagonismo social.
- (B) Aplicar modelos de gestão focados em produtividade e desempenho nas práticas de lazer fortalece sua dimensão educativa ao alinhar os objetivos pedagógicos aos indicadores de rendimento e eficiência.
- (C) Reduzir o lazer a atividades físicas recreativas padronizadas contribui para ampliar o repertório cultural dos praticantes e atender aos objetivos de inclusão e diversidade defendidos pelas políticas públicas.
- (D) Valorizar o lazer como tempo livre descompromissado de regras, normas e estruturas organizadas favorece o controle social e o engajamento político da população por meio de experiências espontâneas.

### Questão 36

O uso da tecnologia na educação tem provocado mudanças significativas nas formas de ensinar e aprender, exigindo do professor domínio não apenas de recursos digitais, mas também de estratégias pedagógicas integradas ao contexto escolar. Em relação à aplicação da tecnologia no processo educativo, analise as afirmativas a seguir:

I.A utilização de Ambientes Virtuais de Aprendizagem (AVAs) favorece a autonomia do estudante ao permitir acesso flexível aos conteúdos, à comunicação com colegas e professores, e à construção colaborativa do conhecimento.

II.A introdução de tecnologias digitais no ensino dispensa o planejamento pedagógico tradicional, pois os recursos tecnológicos substituem a mediação docente e conduzem de forma autônoma o processo de aprendizagem.

III.O uso de metodologias ativas mediadas por tecnologia contribui para uma aprendizagem mais significativa, pois

coloca o estudante no centro do processo, estimulando o protagonismo, a resolução de problemas e o pensamento crítico.

Está correto o que se afirma em:

- (A) I e III apenas.
- (B) I e II apenas.
- (C) I, II e III.
- (D) II apenas.

### Questão 37

As teorias da aprendizagem constituem um dos pilares da Psicologia da Educação ao explicarem como os indivíduos constroem, internalizam e aplicam conhecimentos ao longo do processo escolar. Nesse contexto, diferentes abordagens teóricas fundamentam práticas pedagógicas diversas e apresentam concepções distintas sobre o papel do sujeito e do meio. Com base nessas teorias, assinale a alternativa correta.

- (A) A teoria da aprendizagem significativa, proposta por Skinner, destaca que novos conhecimentos são assimilados apenas por meio da repetição de estímulos neutros até que sejam reforçados por respostas esperadas.
- (B) A abordagem histórico-cultural considera que o desenvolvimento das funções psicológicas superiores se dá por meio da mediação de instrumentos e signos nas interações sociais, sendo a linguagem um dos principais mediadores desse processo.
- (C) A concepção humanista da aprendizagem, conforme Jean Piaget, enfatiza o autoconhecimento e a liberdade como aspectos centrais para o desenvolvimento de competências cognitivas e socioemocionais.
- (D) A teoria da aprendizagem por condicionamento operante, desenvolvida por Vygotsky, foca na modificação de comportamentos por meio de reforços e punições, priorizando o comportamento observável como principal indicador de aprendizagem.

### Questão 38

A atuação docente envolve conhecimentos teóricos e práticos relacionados a diferentes áreas da educação. Entre esses conhecimentos, destacam-se os campos da pedagogia e da didática, que orientam decisões e práticas educacionais em sala de aula e em outros contextos formativos. Acerca do assunto, marque V, para as afirmativas verdadeiras, e F, para as falsas:

(\_\_)A didática é um ramo da pedagogia que se ocupa prioritariamente das políticas educacionais, da gestão escolar e da legislação do ensino.

(\_\_)A pedagogia, por tratar da prática docente em sala de aula, tem como principal objeto o planejamento das aulas e a seleção de estratégias de ensino.

(\_\_)A didática, ao tratar da relação entre ensino e

aprendizagem, tem por objetivo principal garantir a homogeneização dos métodos de ensino, assegurando padronização nacional.

(\_\_)A didática busca compreender e orientar o processo de ensino-aprendizagem, articulando objetivos, conteúdos, métodos, recursos e avaliação.

Após análise, assinale a alternativa que apresenta a sequência correta dos itens acima, de cima para baixo:

- (A) V – V – V – V.
- (B) F – F – V – V.
- (C) V – F – F – F.
- (D) F – F – F – V.

### Questão 39

O desenvolvimento infantil pode ser compreendido a partir de diferentes abordagens teóricas que influenciaram fortemente as práticas pedagógicas. Entre elas, destacam-se as contribuições de Piaget, Vygotsky e Wallon, cada qual com uma ênfase específica no processo de aprendizagem e desenvolvimento. Sobre o tema, relacione corretamente os termos da Coluna A com as descrições da Coluna B:

#### Coluna A (termos)

1. Piaget.
2. Vygotsky.
3. Wallon.

#### Coluna B (descrições)

(\_\_)Defende que o desenvolvimento cognitivo ocorre por estágios sucessivos, resultantes da interação do sujeito com o meio e da construção ativa do conhecimento.

(\_\_)Valoriza o papel das emoções e da afetividade no processo de desenvolvimento, propondo uma abordagem integradora entre motricidade, cognição e emoção.

(\_\_)Sustenta que o desenvolvimento se dá nas interações sociais mediadas pela linguagem, com forte influência do contexto histórico e cultural.

Assinale a alternativa que apresenta a sequência da associação correta dos itens acima, de cima para baixo:

- (A) 3 – 2 – 1.
- (B) 1 – 2 – 3.
- (C) 1 – 3 – 2.
- (D) 2 – 3 – 1.

### Questão 40

A avaliação educacional, nas últimas décadas, passou por significativas transformações conceituais, superando a visão meramente classificatória para assumir uma função formativa, vinculada ao desenvolvimento do estudante e à qualificação das práticas pedagógicas. Em um sistema que busca assegurar a aprendizagem como direito, a avaliação torna-se instrumento de análise dos

processos de ensino e aprendizagem. Nesse contexto, é fundamental compreender os princípios que orientam a avaliação em sua dimensão pedagógica. Com base nesse aspecto técnico, assinale a alternativa correta.

- (A) Entender a avaliação como instrumento de controle disciplinar favorece o desenvolvimento da autonomia dos estudantes, ao garantir a autoridade do professor sobre os critérios e resultados.
- (B) Adotar a avaliação apenas como medida quantitativa de rendimento assegura maior equidade no processo educacional, eliminando vieses subjetivos relacionados à prática docente.
- (C) Considerar a avaliação como um processo contínuo e formativo implica utilizá-la como ferramenta de acompanhamento da aprendizagem, com foco na identificação de dificuldades e na tomada de decisões pedagógicas.
- (D) Compreender a avaliação como etapa final do processo educacional permite assegurar a objetividade necessária para classificar o desempenho dos estudantes com base em padrões estatísticos e normativos.

# RASCUNHO

NÃO DESTAQUE