

EDITAL Nº 001/2025 DO CONCURSO PÚBLICO PARA CARGOS DE NÍVEIS FUNDAMENTAL, MÉDIO, TÉCNICO E SUPERIOR

MUNICÍPIO DE JAPARATINGA (AL)

NÍVEL SUPERIOR (DOMINGO)

PROFESSOR II DE GEOGRAFIA

MANHÃ

Atenção: Fraudar ou tentar fraudar Concursos Públicos é Crime previsto no art. 311-A do Código Penal.

ORIENTAÇÕES IMPORTANTES AO CANDIDATO:

1. Conferência de documentos:

- ✓ Verifique seu nome, número do documento e número de inscrição em todos os materiais entregues.
- ✓ Confira o Caderno de Questões quanto a falhas de impressão ou numeração.

2. Cumprimento das normas:

- ✓ O descumprimento de qualquer regra constante no Edital, Caderno de Questões ou Folha de Respostas poderá acarretar a eliminação do candidato.

3. Folha de Respostas:

- ✓ É o único documento válido para avaliação.
- ✓ Preencha corretamente o campo da assinatura.
- ✓ Assinale apenas uma alternativa por item.
- ✓ Utilize apenas caneta esferográfica azul ou preta.
- ✓ Devolva a Folha de Respostas preenchida e assinada ao fiscal.

4. Divulgação de provas e gabaritos:

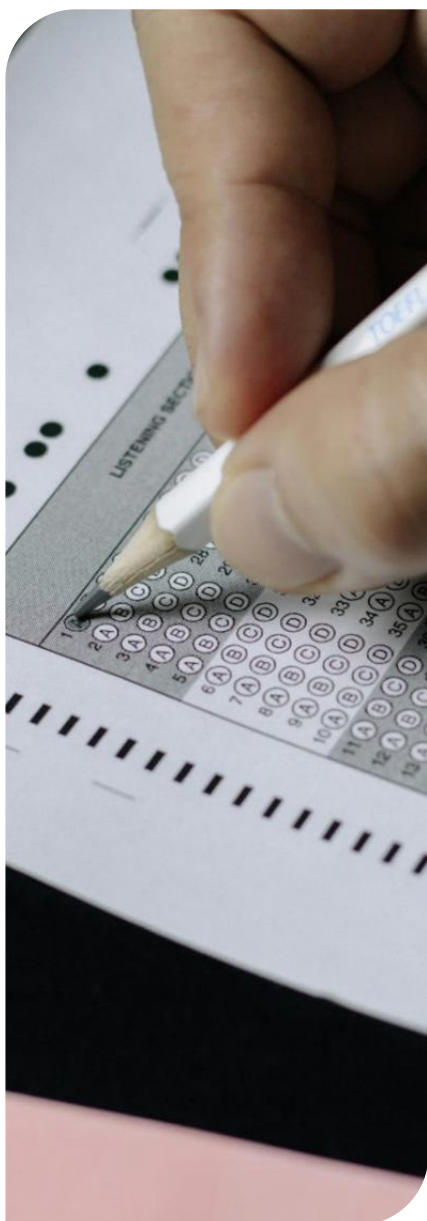
- ✓ Estarão disponíveis no site do Instituto IGEDUC (www.igeduc.org.br), conforme o Edital.

5. Condutas proibidas:

- ✓ Manusear o Caderno de Questões antes do horário oficial.
- ✓ Comunicar-se com outros candidatos durante a prova.
- ✓ Usar aparelhos eletrônicos de qualquer tipo.
- ✓ Anotar o gabarito fora da Folha de Respostas.

6. Exceto quando o enunciado da questão determinar o contrário, considere as seguintes regras:

- ✓ As questões de Língua Portuguesa devem ser respondidas conforme a norma culta vigente à época da aplicação da prova; as de informática, com base na versão mais atualizada dos softwares mencionados na mesma data; e as de legislação, considerando a versão vigente e mais atual de cada lei.



Este caderno foi feito para ser útil e reciclado. Descarte corretamente e ajude o planeta.



Conhecimentos Gerais

O texto seguinte servirá de base para responder às questões de 1 a 5.

Corpus Christi: feriado ou ponto facultativo

Muitos brasileiros usam a data de Corpus Christi, celebrada na quinta-feira, como um dia para viajar ou descansar.

O que poucos sabem é que não se trata de um feriado nacional, mas sim, de ponto facultativo. Ou seja, na maioria das cidades, os empregadores não têm obrigação de liberar os funcionários. Cada empresa decide se vai ou não paralisar os serviços por um dia.

A regra é outra em cidades que aprovaram leis, tornando Corpus Christi um feriado municipal. Para a alegria de quem se programa todo ano para tirar o dia de folga, muitos municípios optaram por isso. No Distrito Federal, por outro lado, esta comemoração é ponto facultativo.

Corpus Christi significa, em latim, corpo de Cristo. É uma data móvel celebrada pela Igreja Católica sessenta dias após o domingo de Páscoa ou na quinta-feira seguinte ao domingo da Santíssima Trindade. Na tradição católica, esta quinta-feira é considerada o dia no qual Jesus Cristo instituiu o sacramento da eucaristia.

De acordo com a Conferência Nacional dos Bispos do Brasil (CNBB), no Corpus Christi se celebra a presença real de Jesus Cristo no pão e no vinho.

A festa foi instituída pelo papa Urbano 4º, no dia oito de setembro de 1264 – ele publicou uma bula papal sobre o tema, instituindo a data e concedendo indulgências às pessoas que fossem à missa neste dia.

Segundo biógrafos, o papa medieval incumbiu o filósofo e teólogo italiano São Tomás de Aquino de redigir um rito para a celebração da data.

<https://www.bbc.com/portuguese/articles/ce371zx2gzqo>. adaptado.

Questão 01

A festa foi instituída pelo papa Urbano 4º – ele publicou uma bula sobre o tema, concedendo indulgências às pessoas que fossem à missa neste dia.

Segundo biógrafos, o papa incumbiu o filósofo e teólogo italiano São Tomás de Aquino de redigir um rito para a celebração da data.

De acordo com as regras de acentuação, é correto afirmar que:

- (A) "celebração" é acentuado por ser um vocábulo oxítono terminado em "o".
- (B) há três vocábulos acentuados por serem monossílabos tônicos: dois terminados em "a" e um terminado em "o".
- (C) "indulgências" e "instituída" são vocábulos acentuados pela mesma regra das paroxítonas.

(D) há três vocábulos acentuados por serem proparoxítonos legítimos.

Questão 02

Muitos brasileiros usam a data de Corpus Christi, celebrada na quinta-feira, como um dia para viajar ou descansar. O que poucos sabem é que não se trata de um feriado nacional, mas sim, de ponto facultativo. Ou seja, na maioria das cidades, os empregadores não têm obrigação de liberar os funcionários. Cada empresa decide se vai ou não paralisar os serviços por um dia.

Em relação à concordância verbal, é correto afirmar que o verbo:

- (A) "usam" e o verbo "decide" concordam corretamente com os sujeitos "muitos brasileiros" e "cada empresa", respectivamente, mantendo a flexão de número exigida pela norma-padrão.
- (B) "sabem" está no plural por atração sintática da oração seguinte, o que reforça o valor explicativo da estrutura.
- (C) "decide" foi mantido no singular por concordar com sujeito indeterminado, já que "empresa" é substantivo usado com valor coletivo.
- (D) "têm" apresenta concordância irregular com "os empregadores", sendo flexionado no plural apenas por força da ênfase quanto à ideia de coletividade.

Questão 03

Corpus Christi significa, em latim, corpo de Cristo. É uma data móvel celebrada pela Igreja Católica sessenta dias após o domingo de Páscoa ou na quinta-feira seguinte ao domingo da Santíssima Trindade. Na tradição católica, esta quinta-feira é considerada o dia no qual Jesus Cristo instituiu o sacramento da eucaristia. De acordo com a Conferência Nacional dos Bispos do Brasil, no Corpus Christi se celebra a presença real de Jesus Cristo no pão e no vinho.

Em relação à concordância nominal, é correto afirmar que:

- (A) o adjetivo "católica" aparece como forma invariável ligada à tradição e à Igreja, mantendo-se no feminino por estar fixado como expressão própria.
- (B) a construção "sacramento da eucaristia" exige que o adjetivo "real", presente na oração seguinte, esteja obrigatoriamente concordando com o termo anterior por continuidade nominal.
- (C) as expressões "data móvel" e "presença real" apresentam concordância adequada entre substantivo e adjetivo, ambos no feminino singular, conforme as exigências da norma-padrão.
- (D) a expressão "quinta-feira seguinte" está no singular apenas por se tratar de nome de dia, o que dispensa a variação de gênero do adjetivo em relação ao substantivo.

Questão 04

O texto apresenta informações sobre a origem, o significado religioso e a formalização da celebração de Corpus Christi no calendário da Igreja Católica.

De acordo com o texto base, analise as afirmações a seguir e assinale a alternativa correta.

- (A) Segundo o texto, o significado da palavra Corpus Christi está relacionado à ressurreição de Cristo e à celebração da vida eterna nas tradições cristãs ocidentais e orientais.
- (B) O texto explica que, por ser um costume medieval, a celebração de Corpus Christi perdeu relevância religiosa no Brasil e se transformou em evento turístico, com procissões e ruas enfeitadas com tapetes.
- (C) De acordo com o texto, a festa de Corpus Christi é comemorada no mesmo dia em todos os anos, como ocorre com datas fixas do calendário litúrgico católico apostólico romano.
- (D) O texto informa que Corpus Christi é uma celebração católica instituída pelo papa Urbano 4º, que designou São Tomás de Aquino para redigir o rito da festividade, reforçando seu valor litúrgico.

Questão 05

O texto apresenta informações religiosas, históricas e administrativas sobre a celebração de Corpus Christi no Brasil e no contexto da Igreja Católica.

De acordo com o texto base, analise as afirmações a seguir e assinale a alternativa correta.

- (A) Segundo o texto, todas as empresas brasileiras devem liberar os funcionários no dia de Corpus Christi, por se tratar de uma data religiosa tradicional.
- (B) O texto destaca que Corpus Christi, embora comemorado nacionalmente, é ponto facultativo na maioria das cidades brasileiras, sendo feriado apenas onde há lei municipal específica.
- (C) Segundo o texto, o Distrito Federal é uma das regiões que transformaram Corpus Christi em feriado obrigatório, por meio de lei específica.
- (D) O texto afirma que, no Brasil, a celebração de Corpus Christi é obrigatória em todas as igrejas católicas, o que garante a folga automática ao trabalhador.

O texto seguinte servirá de base para responder às questões de 6 a 10.

O mistério do canto das baleias

Cientistas descobriram como algumas das maiores baleias do oceano produzem cantos assustadores e complexos.

As baleias jubarte e outras baleias com barbatanas desenvolveram uma caixa vocal especializada, que permite cantar debaixo d'água.

A descoberta, publicada na revista Nature, também revelou porque os ruídos que navios e embarcações fazem são tão perturbadores para estes gigantes oceânicos.

O canto das baleias está restrito a uma frequência específica, que se sobrepõe ao ruído produzido pelos navios.

"O som é absolutamente crucial para a sobrevivência delas, porque é a única forma de elas se encontrarem para acasalar no oceano", explica o professor Coen Elemans, da Universidade do Sul da Dinamarca, que liderou o estudo.

"Estes são alguns dos animais mais enigmáticos que já viveram no planeta. Eles estão entre os maiores e mais inteligentes, e são altamente sociáveis."

As baleias de barbatanas são um grupo de quatorze espécies, incluindo a baleia azul, a jubarte, a franca, a baleia-de-minke e a baleia-cinzenta.

Em vez de dentes, esses animais têm placas chamadas barbatanas ou cerdas, através das quais peneiram enormes quantidades de criaturas minúsculas que vivem na água.

A forma exata como eles produzem sons complexos foi um mistério até agora.

Junto de colegas, Elemans realizou experimentos usando laringes, ou caixas vocais, que foram cuidadosamente removidas de três carcaças de baleias que encalharam em praias.

Após a retirada, eles sopraram ar através das estruturas maciças, com o objetivo de produzir um som.

Em seres humanos, a voz vem de vibrações que acontecem quando o ar passa por estruturas chamadas pregas vocais, que ficam na garganta.

As baleias de barbatanas, por outro lado, possuem uma grande estrutura em forma de U, com uma almofada de gordura, no topo da laringe.

Essa anatomia vocal permite que os animais cantem ao reciclarem o ar. Isso evita que a água seja inalada.

<https://www.bbc.com/portuguese/articles/ckrddp57r77o>. adaptado.

Questão 06

As baleias de barbatanas são um grupo de quatorze espécies. Esses animais têm placas chamadas barbatanas ou cerdas, através das quais peneiram enormes quantidades de criaturas minúsculas que vivem na água.

De acordo com as regras de acentuação, é correto afirmar que:

- (A) o vocábulo "são" é acentuado graficamente por ser um monossílabo tônico terminado em vogal nasal.
- (B) o vocábulo "têm" recebe acento circunflexo por ser a forma verbal da terceira pessoa do plural do verbo "ter" no presente do indicativo, diferenciando-se da forma singular "tem".

- (C) o vocábulo "espécies" recebe acento por ser paroxítono terminado em "cies", o que justifica a presença do acento agudo na vogal tônica da penúltima sílaba.
- (D) há três vocábulos acentuados por serem proparoxítonos legítimos, com a tonicidade recaída sobre a antepenúltima sílaba.

Questão 07

O texto explora aspectos anatômicos e fisiológicos das baleias de barbatanas, destacando as diferenças entre seus mecanismos vocais e os dos seres humanos, com base em pesquisa experimental.

De acordo com o texto base, analise as afirmações a seguir e assinale a alternativa correta.

- (A) Segundo o texto, o uso de barbatanas pelas baleias de barbatanas é essencial para a emissão de sons, funcionando como ressonadores naturais da vibração sonora.
- (B) O texto apresenta resultados de experimentos que revelaram o funcionamento da anatomia vocal das baleias de barbatanas, destacando estruturas específicas que possibilitam a produção de sons mesmo sob a água.
- (C) O texto informa que os experimentos foram realizados com baleias vivas, monitoradas em ambientes controlados para simular o funcionamento da caixa vocal.
- (D) A pesquisa demonstrou que as baleias possuem pregas vocais semelhantes às humanas, localizadas na garganta, embora utilizem uma frequência sonora distinta.

Questão 08

O texto apresenta resultados de uma pesquisa científica que investigou os mecanismos de vocalização das baleias com barbatanas e os impactos ambientais causados por ruídos marítimos sobre esses animais.

De acordo com o texto base, analise as afirmações a seguir e assinale a alternativa correta.

- (A) O estudo conclui que a comunicação vocal das baleias é uma característica ancestral em extinção, substituída por novos comportamentos sociais observados em espécies mais jovens.
- (B) A pesquisa revela que a caixa vocal das baleias foi prejudicada pela poluição sonora, tornando os cantos menos audíveis mesmo entre membros próximos do grupo.
- (C) Segundo os pesquisadores, os sons produzidos por embarcações coincidem com os sons naturais das baleias, o que favorece uma adaptação comunicativa entre espécies distintas.

- (D) A investigação científica destaca que o canto das baleias, limitado a uma faixa específica de frequência, é diretamente afetado pelos sons emitidos por navios, o que compromete suas interações sociais e reprodutivas.

Questão 09

Cientistas descobriram que algumas das maiores baleias do oceano produzem cantos assustadores e complexos. As baleias jubarte e outras baleias com barbatanas desenvolveram uma caixa vocal especializada, que permite cantar debaixo d'água.

Em relação à concordância verbal, é correto afirmar que:

- (A) o uso do plural em "desenvolveram" ocorre por atração do termo "outras baleias", que reforça o valor distributivo da frase.
- (B) a forma verbal "permite" aparece no singular por concordar com a ação de cantar, expressando uma ideia de finalidade dentro da oração subordinada.
- (C) os verbos "descobriram" e "desenvolveram" estão flexionados no plural por concordarem, respectivamente, com os sujeitos "cientistas" e "as baleias jubarte e outras baleias com barbatanas".
- (D) o verbo "produzem" está no plural por estar em sequência a substantivos compostos pospostos, formado por "cantos assustadores e complexos".

Questão 10

O som é absolutamente crucial para a sobrevivência delas, porque é a única forma de elas se encontrarem para acasalar no oceano, explica o professor Coen Elemans, da Universidade do Sul da Dinamarca, que liderou o estudo. Estes são alguns dos animais mais enigmáticos que já viveram no planeta. Eles estão entre os maiores e mais inteligentes, e são altamente sociáveis.

Em relação à concordância nominal, é correto afirmar que:

- (A) o adjetivo "crucial" aparece no singular por concordar com o substantivo "forma", já que ambos aparecem ligados ao contexto da necessidade de comunicação.
- (B) a expressão "altamente sociáveis" está invariável por se tratar de locução adjetiva, exigindo forma neutra diante de sujeitos compostos.
- (C) os adjetivos "única" e "absolutamente" mantêm-se no feminino singular, pois se referem a ideias abstratas e, por isso, não sofrem variação de número ou gênero.
- (D) as expressões "mais enigmáticos" e "mais inteligentes" apresentam concordância com o termo "animais", e os adjetivos estão flexionados no masculino plural, respeitando a forma do substantivo.

Questão 11

Segundo a BNCC, qual alternativa melhor descreve como se relacionam as competências específicas de

área com as competências gerais no Ensino Fundamental?

- (A) As competências específicas são independentes das competências gerais, focando apenas o conteúdo disciplinar.
- (B) As competências específicas substituem as competências gerais nas áreas do conhecimento.
- (C) As competências específicas de área expressam, em cada área, as competências gerais da BNCC.
- (D) As competências gerais são exclusivas da Educação Infantil, não se aplicando ao Ensino Fundamental.

Questão 12

Segundo a BNCC, como se estrutura o processo de organização curricular no Ensino Fundamental?

- (A) As habilidades são definidas exclusivamente por áreas, sem ligação com componentes curriculares.
- (B) As competências específicas de área substituem as habilidades dos componentes curriculares.
- (C) Os objetos de conhecimento são aplicados de forma desvinculada das habilidades e competências da BNCC, com base apenas em escolhas individuais do professor ou preferências da gestão escolar.
- (D) As habilidades dos componentes curriculares estão ligadas a objetos de conhecimento organizados em unidades temáticas.

Questão 13

Conforme o Art. 3º, inciso I, da LDB, qual princípio deve orientar o ensino no que se refere ao acesso e à permanência dos estudantes na escola?

- (A) Seleção por mérito acadêmico como critério exclusivo para o acesso às instituições públicas.
- (B) Liberdade irrestrita de escolha de instituições privadas em detrimento das públicas.
- (C) Igualdade de condições para o acesso e permanência na escola.
- (D) Garantia de acesso apenas a alunos em situação de vulnerabilidade social.

Questão 14

De acordo com o Art. 3º da LDB, qual alternativa apresenta, de forma mais completa, os princípios que orientam a valorização dos saberes extraescolares e a articulação da educação escolar com o trabalho e as práticas sociais?

- (A) A educação escolar deve manter-se autônoma e desconectada das experiências extraescolares e das práticas sociais.
- (B) A educação escolar deve restringir-se ao espaço formal de ensino, desconsiderando o saber prático e vivencial adquirido fora da escola.

- (C) O ensino deve promover a valorização da experiência extraescolar e a vinculação entre a educação escolar, o trabalho e as práticas sociais.
- (D) A formação escolar deve priorizar exclusivamente conteúdos acadêmicos, dispensando vínculos com experiências externas ou o mundo do trabalho.

Questão 15

Com base no Art. 11 da Lei nº 9.394/1996, qual das alternativas abaixo expressa corretamente as atribuições dos municípios em relação à organização dos sistemas de ensino?

- (A) Os municípios não possuem competência para organizar sistemas de ensino e devem delegar essa função exclusivamente aos estados.
- (B) Os municípios podem optar por se integrar ao sistema estadual de ensino ou formar com ele um sistema único de educação básica.
- (C) Os municípios são obrigados a manter sistemas de ensino totalmente independentes dos sistemas estaduais, sem possibilidade de integração.
- (D) Os municípios devem organizar seus sistemas de ensino de forma isolada, sem considerar políticas ou planos educacionais da União e dos estados.

Questão 16

Conforme o Art. 1º da LDB, qual das alternativas apresenta, de forma mais completa, os espaços ou contextos em que se desenvolvem os processos formativos abrangidos pela educação?

- (A) Apenas as instituições formais de ensino e pesquisa, devidamente reconhecidas pelo poder público.
- (B) A vida familiar, o trabalho, instituições de ensino, movimentos sociais, organizações da sociedade civil e manifestações culturais.
- (C) Os espaços formais e certificados de aprendizagem, como escolas e universidades, e que contemplam estrutura física e recursos adaptados para pessoas com deficiência.
- (D) O ambiente escolar e os cursos técnicos e superiores regulamentados.

Questão 17

Conforme a BNCC, qual alternativa corresponde a uma das funções das competências específicas de área no Ensino Fundamental?

- (A) Permitir que os componentes curriculares atuem de forma totalmente autônoma e isolada.
- (B) Viabilizar a articulação horizontal entre áreas e a articulação vertical entre etapas do Ensino Fundamental.
- (C) Estabelecer conteúdos fixos e imutáveis para cada área do conhecimento, sem conexão entre si.
- (D) Restringir a integração curricular às disciplinas de Ciências Humanas e Linguagens.

Questão 18

De acordo com a BNCC, acerca do Ensino Fundamental, como as áreas do conhecimento se organizam para atender às fases da escolarização?

- (A) Direcionam-se apenas às características do alunado dos Anos Finais, por serem mais complexas.
- (B) Explicam seu papel na formação integral dos alunos, considerando as especificidades dos Anos Iniciais e Finais.
- (C) São aplicadas de forma única e uniforme em todas as etapas, sem distinção entre Anos Iniciais e Finais.
- (D) Não fazem distinções pedagógicas entre os diferentes anos do Ensino Fundamental.

Questão 19

De acordo com o Art. 11, inciso I, da Lei nº 9.394/1996, qual alternativa apresenta, de forma mais completa, uma das incumbências atribuídas aos Municípios quanto à organização, manutenção e desenvolvimento de seus sistemas de ensino?

- (A) Organizar, manter e desenvolver os órgãos e instituições oficiais de ensino, de modo autônomo, sem necessidade de integração com políticas da União ou dos Estados.
- (B) Apenas supervisionar instituições privadas de ensino em seu território, sendo vedado criar e manter instituições públicas.
- (C) Desenvolver políticas educacionais exclusivamente em articulação com o Governo Federal, sem necessidade de considerar os Estados ou suas políticas locais.
- (D) Organizar, manter e desenvolver os órgãos e instituições oficiais de seus sistemas de ensino, integrando-os às políticas e planos educacionais da União e dos estados.

Questão 20

De acordo com o texto da BNCC, as áreas do conhecimento no Ensino Fundamental:

- (A) são organizadas de forma a privilegiar apenas os saberes específicos de cada disciplina.
- (B) não mantêm relação entre si, para garantir a autonomia dos componentes curriculares.
- (C) comunicam-se entre si, preservando as especificidades dos componentes curriculares.
- (D) substituem os componentes curriculares tradicionais por saberes transversais integrados.

Conhecimentos Específicos

Questão 21

A climatologia geográfica estuda os elementos e fatores do clima, além da atuação de sistemas atmosféricos em diferentes escalas espaciais e temporais. No Brasil, a

diversidade climática resulta de interações complexas entre massas de ar, relevo, vegetação e fenômenos globais como o El Niño e a La Niña. A partir dessa perspectiva, analise as afirmativas a seguir:

I.A massa Equatorial Atlântica (mEa), quente e úmida, atua com maior frequência sobre o litoral nordestino, especialmente durante o verão, contribuindo para o aumento da pluviosidade no litoral oriental da região.

II.A altitude desempenha papel fundamental na diferenciação climática de áreas tropicais, sendo responsável por amenizar temperaturas em locais como o Planalto da Borborema, a Chapada Diamantina e o Planalto Meridional.

III.Durante episódios de La Niña, observa-se, de modo geral, aumento das chuvas na região Norte e Nordeste do Brasil, e redução da precipitação nas regiões Sul e Sudeste.

IV.As frentes frias associadas à massa Polar Atlântica são responsáveis pela formação de geadas e quedas bruscas de temperatura no Sul do Brasil, mas não afetam o tempo nas demais regiões do país.

Assinale a alternativa correta.

- (A) Apenas as afirmativas I, II e IV estão corretas.
- (B) Apenas as afirmativas I e III estão corretas.
- (C) Apenas as afirmativas II e IV estão corretas.
- (D) Apenas as afirmativas I, II e III estão corretas.

Questão 22

A lógica do comércio internacional contemporâneo está imersa em um sistema global hierarquizado, no qual persistem assimetrias estruturais entre países centrais e periféricos. A intensificação da circulação de mercadorias, serviços e capitais, impulsionada pelas políticas neoliberais, pelos acordos comerciais multilaterais e pela revolução nos transportes e comunicações, coexiste com mecanismos protecionistas e com a reconfiguração das cadeias globais de valor. Além disso, estratégias recentes como o "reshoring" e a transição energética indicam transformações nas lógicas tradicionais de especialização produtiva e de dependência tecnológica. Nesse contexto, assinale a alternativa correta sobre as dinâmicas e os efeitos do comércio internacional.

- (A) A especialização de países periféricos na exportação de produtos primários, como minérios e grãos, representa uma estratégia de fortalecimento autônomo frente às potências econômicas, uma vez que esses produtos concentram alto valor agregado e baixa volatilidade no mercado internacional.
- (B) Uma balança comercial superavitária é, em qualquer circunstância, sinal inequívoco de robustez econômica e soberania produtiva, independentemente da composição qualitativa dos produtos comercializados ou da dependência tecnológica da estrutura produtiva nacional.

- (C) A atual tendência de realocação industrial, impulsionada pela reestruturação das cadeias de suprimento globais, ocorre exclusivamente em função de compromissos climáticos internacionais e metas de descarbonização adotadas por países desenvolvidos e emergentes.
- (D) A formação de blocos econômicos regionais, como a União Europeia e o Mercosul, constitui uma tentativa de supranacionalização das economias, visando à eliminação de barreiras tarifárias internas, à ampliação do poder de barganha coletiva nas relações externas e à atenuação de desequilíbrios regionais — embora estes persistam.

Questão 23

Reconhecida por seu papel estratégico na integração territorial e no suprimento de múltiplas demandas socioeconômicas e ambientais, a Bacia Hidrográfica do São Francisco atravessa regiões de contrastes climáticos e diferentes estruturas fundiárias, articulando atividades como geração de energia, abastecimento humano, irrigação e navegação fluvial. Contudo, a intensificação dos usos hídricos, a construção de grandes empreendimentos e a vulnerabilidade dos ecossistemas inseridos na bacia têm suscitado debates sobre sustentabilidade, justiça socioambiental e gestão integrada dos recursos hídricos. Nesse contexto, assinale a alternativa correta.

- (A) A geração de energia elétrica na Bacia do São Francisco, principalmente por meio de usinas hidrelétricas como Sobradinho e Xingó, interfere diretamente na vazão natural do rio, afetando ecossistemas e o modo de vida de comunidades ribeirinhas.
- (B) A Bacia do São Francisco atravessa apenas o bioma Caatinga e, por isso, possui baixa diversidade ambiental, sendo pouco impactada por atividades agroindustriais ou hidrelétricas.
- (C) A transposição do rio São Francisco, concluída no início dos anos 2000, solucionou definitivamente os problemas de abastecimento hídrico no semiárido, promovendo equidade no acesso à água entre grandes produtores e populações difusas.
- (D) Por estar localizada integralmente em regiões de baixa densidade populacional, a Bacia do São Francisco não enfrenta pressões significativas de uso da água para irrigação, mineração ou expansão urbana.

Questão 24

O Brasil apresenta uma distribuição populacional marcada por diferenças regionais e fatores históricos, econômicos e ambientais que influenciam a concentração e dispersão da população. Sobre a estrutura populacional brasileira, assinale a alternativa correta:

- (A) O Centro-Oeste é a região mais populosa do país devido à expansão urbana acelerada e alta taxa de migração internacional.
- (B) A Região Nordeste concentra a maior parte da população urbana do país, especialmente em áreas litorâneas, devido à industrialização tardia e baixa urbanização nas áreas interiores.
- (C) As regiões Sudeste e Sul concentram os maiores contingentes populacionais do país, resultado da urbanização intensa, industrialização e melhores condições climáticas e geográficas para a ocupação.
- (D) A Região Norte apresenta elevada densidade demográfica em razão da exploração intensa da floresta amazônica e das atividades agrícolas extensivas.

Questão 25

As coordenadas geográficas — latitude e longitude — são fundamentais para a localização exata de qualquer ponto na superfície terrestre. A latitude indica a distância angular em graus em relação à linha do Equador, enquanto a longitude representa a distância angular em relação ao Meridiano de Greenwich. Esses sistemas são amplamente utilizados em navegação, cartografia e georreferenciamento, além de permitirem compreender fenômenos naturais e humanos relacionados à posição geográfica. Considerando essas definições e suas aplicações, analise as afirmativas abaixo:

- (A) A utilização de coordenadas geográficas permite, entre outras aplicações, a definição exata de zonas climáticas e fusos horários, uma vez que esses fenômenos estão diretamente relacionados à posição relativa do Sol e da Terra.
- (B) A linha do Equador é o único paralelo que divide a Terra em hemisférios Norte e Sul e é uma referência fundamental para a definição da latitude zero grau.
- (C) Longitudes localizadas a leste do Meridiano de Greenwich são indicadas com valores positivos, enquanto longitudes a oeste são sempre indicadas com valores negativos.
- (D) Um ponto localizado a 15°S e 30°W situa-se no hemisfério Sul e no hemisfério Ocidental, respectivamente, e sua posição indica proximidade com o litoral atlântico do Nordeste brasileiro.

Questão 26

A estrutura e o funcionamento dos ecossistemas naturais resultam da interação dinâmica entre fatores bióticos e abióticos, sendo influenciados por processos como a sucessão ecológica, os fluxos energéticos e a ciclagem biogeoquímica. Em um contexto de crescentes pressões antrópicas e mudanças globais, compreender os mecanismos que conferem resiliência e estabilidade aos ecossistemas torna-se um desafio crucial para a conservação ambiental. Com base nos conhecimentos de Ecologia e nas propriedades funcionais dos ecossistemas naturais, analise as afirmações a seguir:

I. Os ecossistemas em estágio clímax apresentam

elevada diversidade estrutural e funcional, sendo capazes de manter estabilidade relativa mesmo sob distúrbios moderados, embora a produtividade primária líquida tenda a se estabilizar devido ao equilíbrio entre anabolismo e catabolismo.

II.A diversidade de espécies, ao ampliar a redundância funcional dentro de um ecossistema, contribui significativamente para sua resiliência ecológica, permitindo que diferentes organismos desempenhem funções similares em face de perturbações ambientais.

III.A taxa de decomposição da matéria orgânica é condicionada por fatores abióticos como temperatura e umidade, sendo mais eficiente em ambientes tropicais úmidos, onde a elevada atividade microbiana acelera a liberação de nutrientes para a rede trófica.

IV.Os serviços ecossistêmicos de regulação e suporte — como o sequestro de carbono, a manutenção do ciclo hidrológico e a formação dos solos —, embora de difícil valoração econômica direta, são essenciais à manutenção da vida e ao equilíbrio biosférico.

Assinale a alternativa correta.

- (A) As afirmativas I, II, III e IV estão corretas.
- (B) Apenas as afirmativas II, III e IV estão corretas.
- (C) Apenas as afirmativas II e III estão corretas.
- (D) Apenas as afirmativas I, II e IV estão corretas.

Questão 27

A evolução da cartografia no contexto da chamada "revolução geotecnológica" redefiniu a produção, a representação e a análise do espaço geográfico, incorporando linguagens digitais, dispositivos de sensoriamento remoto e sistemas de localização por satélite. Tais transformações ampliaram significativamente as possibilidades de leitura territorial, especialmente com a integração de dados espaciais em tempo real a partir de tecnologias como o GPS (Global Positioning System) e os Sistemas de Informação Geográfica (SIG), com impactos diretos na gestão urbana, nas dinâmicas logísticas e na análise socioambiental. À luz desses processos, assinale a alternativa correta.

- (A) O GPS permite a localização precisa de qualquer ponto da superfície terrestre por meio da triangulação de sinais entre satélites geostacionários e receptores terrestres, dispensando completamente o uso de mapas convencionais para navegação e análise espacial.
- (B) As projeções cartográficas cilíndricas preservam simultaneamente todas as propriedades métricas da superfície terrestre, razão pela qual são amplamente utilizadas na confecção de mapas temáticos e cadastrais em escalas locais.

- (C) O uso de mapas mentais e esquemáticos compromete a comunicação cartográfica, pois esses recursos não obedecem às normas técnicas de escala, legenda e orientação exigidas pela cartografia científica.
- (D) A cartografia digital permite a manipulação de dados espaciais em tempo real e sua integração com bancos de dados socioeconômicos, o que amplia sua aplicação em áreas como planejamento urbano, agricultura de precisão e logística territorial.

Questão 28

A Geografia contemporânea reconhece que os conceitos de espaço, lugar, região, território e paisagem não são apenas categorias descritivas, mas construções teóricas fundamentais para a leitura crítica da realidade. Esses conceitos, embora inter-relacionados, expressam distintas dimensões das relações sociais no espaço, revelando contradições, disputas de poder, valores simbólicos e processos históricos. Em contextos como a urbanização desigual, a globalização econômica ou as reivindicações identitárias, torna-se essencial compreender como tais categorias operam simultaneamente em diferentes escalas e perspectivas teóricas. Considerando essa abordagem, assinale a alternativa que apresenta a interpretação correta de uma dessas categorias, segundo os marcos da Geografia crítica e humanista:

- (A) O conceito de paisagem, mesmo em sua reformulação crítica, limita-se à descrição estética dos elementos visíveis do espaço, sendo irrelevante para análises que envolvam dinâmicas sociais ou disputas territoriais.
- (B) O espaço geográfico, conforme concepção marxista e crítica, é uma abstração teórica que nega a importância das materialidades e visibilidades espaciais, concentrando-se exclusivamente em redes financeiras e fluxos do capital.
- (C) A noção de lugar, segundo abordagens humanistas e culturais, articula a experiência sensível dos sujeitos com os processos sociais mais amplos, tornando-se central para compreender como identidades e pertencimentos são construídos e apropriados espacialmente.
- (D) O conceito de território, mesmo nos marcos da Geografia crítica, permanece associado unicamente ao controle estatal sobre áreas delimitadas, desconsiderando os conflitos sociais que envolvem atores subalternizados e territórios não institucionalizados.

Questão 29

A agropecuária brasileira apresenta diferentes formas de organização produtiva, desde sistemas intensivos e tecnificados até modos tradicionais e de subsistência. Com base nos conhecimentos sobre a estrutura fundiária, os modelos de produção e os impactos socioambientais da agropecuária no Brasil, analise as afirmações a seguir e registre V, para verdadeiro, e F,

para falso:

()A concentração fundiária, historicamente consolidada no Brasil, favorece o avanço do agronegócio em grandes extensões de terras, enquanto limita o acesso da agricultura familiar à terra e aos recursos produtivos.

()O modelo de produção agroexportador, baseado na monocultura em larga escala, está associado a impactos como o esgotamento do solo, a contaminação de mananciais e o uso excessivo de agrotóxicos.

()A agropecuária intensiva, especialmente no setor pecuário, tem contribuído para a redução das emissões de gases de efeito estufa ao adotar técnicas de confinamento animal e alimentação balanceada.

()A expansão da fronteira agrícola na Amazônia Legal é impulsionada, em parte, pela valorização do mercado interno, pelo fortalecimento das pequenas propriedades e pela proteção ambiental promovida pelo Estado.

Após análise, assinale a alternativa que apresenta a sequência correta dos itens acima, de cima para baixo:

- (A) V, V, F, F.
- (B) F, V, F, F.
- (C) V, F, F, V.
- (D) V, F, V, F.

Questão 30

Após a Segunda Guerra Mundial, o mundo passou por profundas transformações econômicas e geopolíticas. A reconstrução da Europa, o fortalecimento dos Estados Unidos como potência hegemônica, o surgimento de blocos ideológicos antagônicos e a criação de instituições multilaterais marcaram esse período. A economia internacional foi reconfigurada por novas dinâmicas produtivas, financeiras e políticas, as quais moldaram a ordem mundial da segunda metade do século XX. Com base nesse contexto, assinale a alternativa que expressa corretamente um dos principais desdobramentos econômicos do período pós-guerra:

- (A) A criação do sistema de Bretton Woods instituiu regras para o comércio internacional, estabelecendo o dólar como moeda de referência e criando instituições como o FMI e o Banco Mundial.
- (B) A descolonização da África e da Ásia ocorreu sob liderança econômica direta da ONU, garantindo a independência política e, simultaneamente, o crescimento industrial desses territórios.
- (C) A crise do petróleo de 1973 fortaleceu os países centrais ao reduzir seus custos de produção, intensificando sua liderança sobre os países exportadores de energia.
- (D) O Plano Marshall, elaborado pela União Soviética, consolidou a influência socialista no leste europeu e promoveu o desenvolvimento industrial dos países da OTAN.

Questão 31

Analise criticamente as afirmativas a seguir acerca das relações entre desigualdades sociais estruturais e diversas formas de exploração humana no contexto socioeconômico contemporâneo:

I.A persistente concentração de renda e poder político em determinadas classes sociais e grupos econômicos constitui um vetor estrutural que sustenta regimes econômicos excludentes, os quais potencializam a reprodução da exploração do trabalho, sobretudo em segmentos populacionais historicamente marginalizados e racializados.

II.As formas de exploração humana limitam-se às atividades laborais informais, ilegais ou clandestinas, não se configurando em relações de trabalho formalmente regulamentadas, que asseguram direitos trabalhistas universais e proteção social eficaz.

III.A implementação de políticas públicas integradas, combinadas com a mobilização social e o fortalecimento de instituições democráticas, pode propiciar a mitigação das desigualdades sociais e a restrição das práticas exploratórias, promovendo inclusão social e a ampliação dos direitos humanos.

IV.O crescimento econômico macroeconômico isolado, medido exclusivamente pelo Produto Interno Bruto (PIB), revela-se insuficiente para modificar qualitativamente a estrutura das desigualdades sociais e erradicar as diversas formas de exploração humana, exigindo-se ações distributivas e redistributivas complementares.

Considerando o exposto, assinale a alternativa correta.

- (A) Apenas as afirmativas I e II estão corretas.
- (B) Apenas as afirmativas I e III estão corretas.
- (C) Apenas as afirmativas II, III e IV estão corretas.
- (D) As afirmativas I, II, III e IV estão corretas.

Questão 32

No contexto das transformações territoriais contemporâneas, a dinâmica de ocupação do espaço geográfico envolve processos multifacetados que articulam fatores socioeconômicos, políticos, ambientais e culturais, resultando em padrões complexos de segregação, concentração e diversificação espacial. Com base nessa perspectiva, analise as afirmativas abaixo:

I.A expansão urbana desordenada nas regiões metropolitanas brasileiras é um fenômeno que exacerba a segregação socioespacial, configurando bolsões de exclusão social e precarização habitacional, refletindo a reprodução histórica das desigualdades estruturais.

II.A ocupação de áreas de risco ambiental, incluindo encostas, várzeas e zonas costeiras vulneráveis, configura-se como um fenômeno exclusivamente restrito às regiões metropolitanas do Sudeste, devido à maior concentração populacional e ao déficit habitacional nessas áreas.

III.O processo de metropolização está intrinsecamente ligado à concentração seletiva de atividades econômicas de alta complexidade, oferta ampliada de serviços especializados e processos de segregação residencial, provocando profundas modificações na organização territorial regional.

IV.O fortalecimento das políticas públicas de apoio à agricultura familiar tem se revelado como um vetor fundamental para a diversificação da ocupação do espaço rural, contribuindo para a sustentabilidade socioeconômica de regiões interioranas e a mitigação do êxodo rural.

Considerando o exposto, assinale a alternativa correta.

- (A) As afirmativas I, II, III e IV estão corretas.
- (B) Apenas as afirmativas I, III e IV estão corretas.
- (C) Apenas as afirmativas II e IV estão corretas.
- (D) Apenas as afirmativas I e IV estão corretas.

Questão 33

A estrutura geológica brasileira é marcada por diferentes formas de relevo e tipos de rochas que influenciam diretamente os processos naturais e as atividades humanas no país. Sobre essa estrutura, analise as afirmativas a seguir:

I.Os escudos cristalinos correspondem a áreas compostas por rochas muito antigas e resistentes, onde predominam solos menos férteis e baixa presença de grandes rios.

II.As bacias sedimentares apresentam rochas mais jovens e são importantes áreas para a exploração de combustíveis fósseis, como petróleo e gás natural.

III.Os dobramentos modernos estão concentrados principalmente no interior da Amazônia, caracterizando áreas de relevo acidentado e grande atividade tectônica atual.

Assinale a alternativa correta:

- (A) Apenas as afirmativas II e III estão corretas.
- (B) Apenas as afirmativas I e II estão corretas.
- (C) Apenas as afirmativas I e III estão corretas.
- (D) As afirmativas I, II e III estão corretas.

Questão 34

A noção de domínio morfoclimático, consagrada na Geografia brasileira por Aziz Ab'Sáber, expressa a articulação sistêmica entre clima, relevo, vegetação e hidrografia, definindo grandes unidades do espaço geográfico nacional. No entanto, os avanços das frentes de expansão econômica, os reordenamentos territoriais e os impactos decorrentes das mudanças climáticas globais têm tensionado profundamente o equilíbrio ecológico dessas paisagens naturais.

Com base nessa abordagem sistêmica e considerando os atuais processos de transformação ambiental e territorial nos domínios morfoclimáticos do Brasil,

assinale a alternativa correta:

- (A) O domínio das araucárias, predominante nas áreas do Planalto Central, mantém-se ambientalmente equilibrado devido à sua vegetação clímax homogênea e à baixa presença de atividades extrativistas e agroindustriais, o que garante a conservação de sua biodiversidade original.
- (B) O domínio morfoclimático do cerrado, por apresentar clima tropical úmido, solos de elevada fertilidade natural e grande cobertura florestal, permanece amplamente preservado, sendo considerado um dos domínios menos vulneráveis à ação antrópica no Brasil central.
- (C) O domínio morfoclimático amazônico, apesar de historicamente resguardado por barreiras naturais e baixa densidade populacional, encontra-se hoje entre os mais afetados pela conversão de terras para o agronegócio e pela construção de grandes obras de infraestrutura, o que compromete funções ecossistêmicas críticas, como o regime hídrico interregional.
- (D) O domínio da caatinga, delimitado por um clima semiárido com altos índices pluviométricos e solos altamente férteis, vem sendo intensamente ocupado por monoculturas mecanizadas, o que contribui para sua resiliência ecológica e redução dos riscos de desertificação.

Questão 35

O clima brasileiro resulta da complexa interação de múltiplos fatores físicos e dinâmicas atmosféricas, cuja combinação determina padrões regionais e sazonais de temperatura, precipitação e eventos extremos. Entre esses fatores destacam-se a latitude, altitude, massas de ar que atuam sobre o território, relevo e vegetação, os quais interagem de forma não linear e podem potencializar ou atenuar efeitos climáticos. Além disso, processos globais como o El Niño e a La Niña exercem influência significativa sobre a variabilidade climática no país. Considerando essa abordagem integrada, avalie as afirmativas a seguir:

I.A latitude, ao definir a incidência solar ao longo do ano, influencia diretamente a temperatura média e o regime pluviométrico das regiões brasileiras, sendo um fator primordial para a diversidade climática do país.

II.A altitude exerce um papel modulador sobre o clima local, promovendo redução térmica e, em alguns casos, maior pluviosidade; contudo, seu efeito é mediado pela interação com massas de ar e características topográficas.

III.As massas de ar que atuam no Brasil, como a Equatorial Continental, Tropical Atlântica e Polar Atlântica, determinam, em conjunto com fatores locais, padrões de tempo e clima, incluindo a ocorrência de secas prolongadas e eventos de frio intenso em regiões tipicamente tropicais.

IV.A influência de fenômenos oceânicos globais, como o El Niño-Oscilação Sul (ENSO), é limitada ao litoral

brasileiro, não afetando significativamente o clima das regiões interioranas, onde predominam fatores locais como relevo e vegetação.

Assinale a alternativa correta:

- (A) Apenas I e IV são verdadeiras.
- (B) Apenas II, III e IV são verdadeiras.
- (C) Apenas I, II e III são verdadeiras.
- (D) I, II, III e IV são verdadeiras.

Questão 36

O uso da tecnologia na educação tem provocado mudanças significativas nas formas de ensinar e aprender, exigindo do professor domínio não apenas de recursos digitais, mas também de estratégias pedagógicas integradas ao contexto escolar. Em relação à aplicação da tecnologia no processo educativo, analise as afirmativas a seguir:

I.A utilização de Ambientes Virtuais de Aprendizagem (AVAs) favorece a autonomia do estudante ao permitir acesso flexível aos conteúdos, à comunicação com colegas e professores, e à construção colaborativa do conhecimento.

II.A introdução de tecnologias digitais no ensino dispensa o planejamento pedagógico tradicional, pois os recursos tecnológicos substituem a mediação docente e conduzem de forma autônoma o processo de aprendizagem.

III.O uso de metodologias ativas mediadas por tecnologia contribui para uma aprendizagem mais significativa, pois coloca o estudante no centro do processo, estimulando o protagonismo, a resolução de problemas e o pensamento crítico.

Está correto o que se afirma em:

- (A) I, II e III.
- (B) I e III apenas.
- (C) I e II apenas.
- (D) II apenas.

Questão 37

As teorias da aprendizagem constituem um dos pilares da Psicologia da Educação ao explicarem como os indivíduos constroem, internalizam e aplicam conhecimentos ao longo do processo escolar. Nesse contexto, diferentes abordagens teóricas fundamentam práticas pedagógicas diversas e apresentam concepções distintas sobre o papel do sujeito e do meio. Com base nessas teorias, assinale a alternativa correta.

- (A) A teoria da aprendizagem significativa, proposta por Skinner, destaca que novos conhecimentos são assimilados apenas por meio da repetição de estímulos neutros até que sejam reforçados por respostas esperadas.

(B) A teoria da aprendizagem por condicionamento operante, desenvolvida por Vygotsky, foca na modificação de comportamentos por meio de reforços e punições, priorizando o comportamento observável como principal indicador de aprendizagem.

(C) A concepção humanista da aprendizagem, conforme Jean Piaget, enfatiza o autoconhecimento e a liberdade como aspectos centrais para o desenvolvimento de competências cognitivas e socioemocionais.

(D) A abordagem histórico-cultural considera que o desenvolvimento das funções psicológicas superiores se dá por meio da mediação de instrumentos e signos nas interações sociais, sendo a linguagem um dos principais mediadores desse processo.

Questão 38

O desenvolvimento infantil pode ser compreendido a partir de diferentes abordagens teóricas que influenciaram fortemente as práticas pedagógicas. Entre elas, destacam-se as contribuições de Piaget, Vygotsky e Wallon, cada qual com uma ênfase específica no processo de aprendizagem e desenvolvimento. Sobre o tema, relacione corretamente os termos da Coluna A com as descrições da Coluna B:

Coluna A (termos)

- 1.Piaget.
- 2.Vygotsky.
- 3.Wallon.

Coluna B (descrições)

(__)Defende que o desenvolvimento cognitivo ocorre por estágios sucessivos, resultantes da interação do sujeito com o meio e da construção ativa do conhecimento.

(__)Valoriza o papel das emoções e da afetividade no processo de desenvolvimento, propondo uma abordagem integradora entre motricidade, cognição e emoção.

(__)Sustenta que o desenvolvimento se dá nas interações sociais mediadas pela linguagem, com forte influência do contexto histórico e cultural.

Assinale a alternativa que apresenta a sequência da associação correta dos itens acima, de cima para baixo:

- (A) 1 – 2 – 3.
- (B) 1 – 3 – 2.
- (C) 3 – 2 – 1.
- (D) 2 – 3 – 1.

Questão 39

A avaliação educacional, nas últimas décadas, passou por significativas transformações conceituais, superando a visão meramente classificatória para assumir uma função formativa, vinculada ao desenvolvimento do

estudante e à qualificação das práticas pedagógicas. Em um sistema que busca assegurar a aprendizagem como direito, a avaliação torna-se instrumento de análise dos processos de ensino e aprendizagem. Nesse contexto, é fundamental compreender os princípios que orientam a avaliação em sua dimensão pedagógica. Com base nesse aspecto técnico, assinale a alternativa correta.

- (A) Considerar a avaliação como um processo contínuo e formativo implica utilizá-la como ferramenta de acompanhamento da aprendizagem, com foco na identificação de dificuldades e na tomada de decisões pedagógicas.
- (B) Adotar a avaliação apenas como medida quantitativa de rendimento assegura maior equidade no processo educacional, eliminando vieses subjetivos relacionados à prática docente.
- (C) Compreender a avaliação como etapa final do processo educacional permite assegurar a objetividade necessária para classificar o desempenho dos estudantes com base em padrões estatísticos e normativos.
- (D) Entender a avaliação como instrumento de controle disciplinar favorece o desenvolvimento da autonomia dos estudantes, ao garantir a autoridade do professor sobre os critérios e resultados.

Questão 40

A atuação docente envolve conhecimentos teóricos e práticos relacionados a diferentes áreas da educação. Entre esses conhecimentos, destacam-se os campos da pedagogia e da didática, que orientam decisões e práticas educacionais em sala de aula e em outros contextos formativos. Acerca do assunto, marque V, para as afirmativas verdadeiras, e F, para as falsas:

()A didática é um ramo da pedagogia que se ocupa prioritariamente das políticas educacionais, da gestão escolar e da legislação do ensino.

()A pedagogia, por tratar da prática docente em sala de aula, tem como principal objeto o planejamento das aulas e a seleção de estratégias de ensino.

()A didática, ao tratar da relação entre ensino e aprendizagem, tem por objetivo principal garantir a homogeneização dos métodos de ensino, assegurando padronização nacional.

()A didática busca compreender e orientar o processo de ensino-aprendizagem, articulando objetivos, conteúdos, métodos, recursos e avaliação.

Após análise, assinale a alternativa que apresenta a sequência correta dos itens acima, de cima para baixo:

- (A) V – F – F – F.
- (B) F – F – F – V.
- (C) V – V – V – V.
- (D) F – F – V – V.

RASCUNHO

NÃO DESTAQUE