

EDITAL Nº 001/2025 DO CONCURSO PÚBLICO PARA CARGOS DE NÍVEIS FUNDAMENTAL, MÉDIO, TÉCNICO E SUPERIOR

MUNICÍPIO DE JAPARATINGA (AL)

NÍVEL SUPERIOR (DOMINGO)

**PROFESSOR II DE LÍNGUA
INGLESA**

MANHÃ

Atenção: Fraudar ou tentar fraudar Concursos Públicos é Crime previsto no art. 311-A do Código Penal.

ORIENTAÇÕES IMPORTANTES AO CANDIDATO:

1. Conferência de documentos:

- ✓ Verifique seu nome, número do documento e número de inscrição em todos os materiais entregues.
- ✓ Confira o Caderno de Questões quanto a falhas de impressão ou numeração.

2. Cumprimento das normas:

- ✓ O descumprimento de qualquer regra constante no Edital, Caderno de Questões ou Folha de Respostas poderá acarretar a eliminação do candidato.

3. Folha de Respostas:

- ✓ É o único documento válido para avaliação.
- ✓ Preencha corretamente o campo da assinatura.
- ✓ Assinale apenas uma alternativa por item.
- ✓ Utilize apenas caneta esferográfica azul ou preta.
- ✓ Devolva a Folha de Respostas preenchida e assinada ao fiscal.

4. Divulgação de provas e gabaritos:

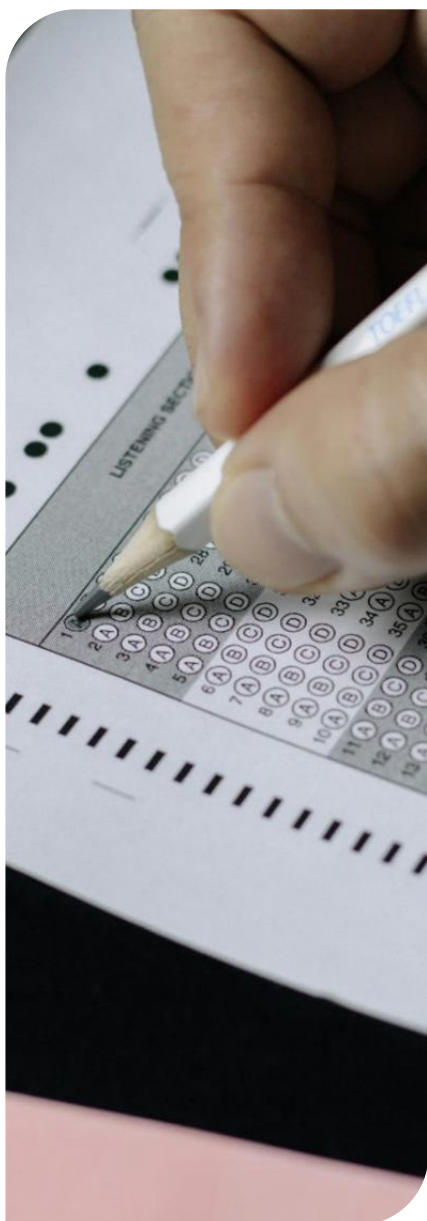
- ✓ Estarão disponíveis no site do Instituto IGEDUC (www.igeduc.org.br), conforme o Edital.

5. Condutas proibidas:

- ✓ Manusear o Caderno de Questões antes do horário oficial.
- ✓ Comunicar-se com outros candidatos durante a prova.
- ✓ Usar aparelhos eletrônicos de qualquer tipo.
- ✓ Anotar o gabarito fora da Folha de Respostas.

6. Exceto quando o enunciado da questão determinar o contrário, considere as seguintes regras:

- ✓ As questões de Língua Portuguesa devem ser respondidas conforme a norma culta vigente à época da aplicação da prova; as de informática, com base na versão mais atualizada dos softwares mencionados na mesma data; e as de legislação, considerando a versão vigente e mais atual de cada lei.



Este caderno foi feito para ser útil e reciclado. Descarte corretamente e ajude o planeta.



Conhecimentos Gerais

O texto seguinte servirá de base para responder às questões de 1 a 5.

Corpus Christi: feriado ou ponto facultativo

Muitos brasileiros usam a data de Corpus Christi, celebrada na quinta-feira, como um dia para viajar ou descansar.

O que poucos sabem é que não se trata de um feriado nacional, mas sim, de ponto facultativo. Ou seja, na maioria das cidades, os empregadores não têm obrigação de liberar os funcionários. Cada empresa decide se vai ou não paralisar os serviços por um dia.

A regra é outra em cidades que aprovaram leis, tornando Corpus Christi um feriado municipal. Para a alegria de quem se programa todo ano para tirar o dia de folga, muitos municípios optaram por isso. No Distrito Federal, por outro lado, esta comemoração é ponto facultativo.

Corpus Christi significa, em latim, corpo de Cristo. É uma data móvel celebrada pela Igreja Católica sessenta dias após o domingo de Páscoa ou na quinta-feira seguinte ao domingo da Santíssima Trindade. Na tradição católica, esta quinta-feira é considerada o dia no qual Jesus Cristo instituiu o sacramento da eucaristia.

De acordo com a Conferência Nacional dos Bispos do Brasil (CNBB), no Corpus Christi se celebra a presença real de Jesus Cristo no pão e no vinho.

A festa foi instituída pelo papa Urbano 4º, no dia oito de setembro de 1264 – ele publicou uma bula papal sobre o tema, instituindo a data e concedendo indulgências às pessoas que fossem à missa neste dia.

Segundo biógrafos, o papa medieval incumbiu o filósofo e teólogo italiano São Tomás de Aquino de redigir um rito para a celebração da data.

<https://www.bbc.com/portuguese/articles/ce371zx2gzqo>. adaptado.

Questão 01

Corpus Christi significa, em latim, corpo de Cristo. É uma data móvel celebrada pela Igreja Católica sessenta dias após o domingo de Páscoa ou na quinta-feira seguinte ao domingo da Santíssima Trindade. Na tradição católica, esta quinta-feira é considerada o dia no qual Jesus Cristo instituiu o sacramento da eucaristia. De acordo com a Conferência Nacional dos Bispos do Brasil, no Corpus Christi se celebra a presença real de Jesus Cristo no pão e no vinho.

Em relação à concordância nominal, é correto afirmar que:

- (A) a expressão "quinta-feira seguinte" está no singular apenas por se tratar de nome de dia, o que dispensa a variação de gênero do adjetivo em relação ao substantivo.

- (B) a construção "sacramento da eucaristia" exige que o adjetivo "real", presente na oração seguinte, esteja obrigatoriamente concordando com o termo anterior por continuidade nominal.
- (C) o adjetivo "católica" aparece como forma invariável ligada à tradição e à Igreja, mantendo-se no feminino por estar fixado como expressão própria.
- (D) as expressões "data móvel" e "presença real" apresentam concordância adequada entre substantivo e adjetivo, ambos no feminino singular, conforme as exigências da norma-padrão.

Questão 02

A festa foi instituída pelo papa Urbano 4º – ele publicou uma bula sobre o tema, concedendo indulgências às pessoas que fossem à missa neste dia.

Segundo biógrafos, o papa incumbiu o filósofo e teólogo italiano São Tomás de Aquino de redigir um rito para a celebração da data.

De acordo com as regras de acentuação, é correto afirmar que:

- (A) há três vocábulos acentuados por serem proparoxítonos legítimos.
- (B) "celebração" é acentuado por ser um vocábulo oxítono terminado em "o".
- (C) há três vocábulos acentuados por serem monossílabos tônicos: dois terminados em "a" e um terminado em "o".
- (D) "indulgências" e "instituída" são vocábulos acentuados pela mesma regra das paroxítonas.

Questão 03

O texto apresenta informações religiosas, históricas e administrativas sobre a celebração de Corpus Christi no Brasil e no contexto da Igreja Católica.

De acordo com o texto base, analise as afirmações a seguir e assinale a alternativa correta.

- (A) Segundo o texto, todas as empresas brasileiras devem liberar os funcionários no dia de Corpus Christi, por se tratar de uma data religiosa tradicional.
- (B) O texto afirma que, no Brasil, a celebração de Corpus Christi é obrigatória em todas as igrejas católicas, o que garante a folga automática ao trabalhador.
- (C) Segundo o texto, o Distrito Federal é uma das regiões que transformaram Corpus Christi em feriado obrigatório, por meio de lei específica.
- (D) O texto destaca que Corpus Christi, embora comemorado nacionalmente, é ponto facultativo na maioria das cidades brasileiras, sendo feriado apenas onde há lei municipal específica.

Questão 04

O texto apresenta informações sobre a origem, o significado religioso e a formalização da celebração de

Corpus Christi no calendário da Igreja Católica.

De acordo com o texto base, analise as afirmações a seguir e assinale a alternativa correta.

- (A) De acordo com o texto, a festa de Corpus Christi é comemorada no mesmo dia em todos os anos, como ocorre com datas fixas do calendário litúrgico católico apostólico romano.
- (B) Segundo o texto, o significado da palavra Corpus Christi está relacionado à ressurreição de Cristo e à celebração da vida eterna nas tradições cristãs ocidentais e orientais.
- (C) O texto explica que, por ser um costume medieval, a celebração de Corpus Christi perdeu relevância religiosa no Brasil e se transformou em evento turístico, com procissões e ruas enfeitadas com tapetes.
- (D) O texto informa que Corpus Christi é uma celebração católica instituída pelo papa Urbano 4º, que designou São Tomás de Aquino para redigir o rito da festividade, reforçando seu valor litúrgico.

Questão 05

Muitos brasileiros usam a data de Corpus Christi, celebrada na quinta-feira, como um dia para viajar ou descansar. O que poucos sabem é que não se trata de um feriado nacional, mas sim, de ponto facultativo. Ou seja, na maioria das cidades, os empregadores não têm obrigação de liberar os funcionários. Cada empresa decide se vai ou não paralisar os serviços por um dia.

Em relação à concordância verbal, é correto afirmar que o verbo:

- (A) "têm" apresenta concordância irregular com "os empregadores", sendo flexionado no plural apenas por força da ênfase quanto à ideia de coletividade.
- (B) "decide" foi mantido no singular por concordar com sujeito indeterminado, já que "empresa" é substantivo usado com valor coletivo.
- (C) "usam" e o verbo "decide" concordam corretamente com os sujeitos "muitos brasileiros" e "cada empresa", respectivamente, mantendo a flexão de número exigida pela norma-padrão.
- (D) "sabem" está no plural por atração sintática da oração seguinte, o que reforça o valor explicativo da estrutura.

O texto seguinte servirá de base para responder às questões de 6 a 10.

O mistério do canto das baleias

Cientistas descobriram como algumas das maiores baleias do oceano produzem cantos assustadores e complexos.

As baleias jubarte e outras baleias com barbatanas desenvolveram uma caixa vocal especializada, que permite cantar debaixo d'água.

A descoberta, publicada na revista Nature, também revelou porque os ruídos que navios e embarcações fazem são tão perturbadores para estes gigantes oceânicos.

O canto das baleias está restrito a uma frequência específica, que se sobrepõe ao ruído produzido pelos navios.

"O som é absolutamente crucial para a sobrevivência delas, porque é a única forma de elas se encontrarem para acasalar no oceano", explica o professor Coen Elemans, da Universidade do Sul da Dinamarca, que liderou o estudo.

"Estes são alguns dos animais mais enigmáticos que já viveram no planeta. Eles estão entre os maiores e mais inteligentes, e são altamente sociáveis."

As baleias de barbatanas são um grupo de quatorze espécies, incluindo a baleia azul, a jubarte, a franca, a baleia-de-minke e a baleia-cinzenta.

Em vez de dentes, esses animais têm placas chamadas barbatanas ou cerdas, através das quais peneiram enormes quantidades de criaturas minúsculas que vivem na água.

A forma exata como eles produzem sons complexos foi um mistério até agora.

Junto de colegas, Elemans realizou experimentos usando laringes, ou caixas vocais, que foram cuidadosamente removidas de três carcaças de baleias que encalharam em praias.

Após a retirada, eles sopraram ar através das estruturas maciças, com o objetivo de produzir um som.

Em seres humanos, a voz vem de vibrações que acontecem quando o ar passa por estruturas chamadas pregas vocais, que ficam na garganta.

As baleias de barbatanas, por outro lado, possuem uma grande estrutura em forma de U, com uma almofada de gordura, no topo da laringe.

Essa anatomia vocal permite que os animais cantem ao reciclarem o ar. Isso evita que a água seja inalada.

<https://www.bbc.com/portuguese/articles/ckrddp57r77o>. adaptado.

Questão 06

As baleias de barbatanas são um grupo de quatorze espécies. Esses animais têm placas chamadas barbatanas ou cerdas, através das quais peneiram enormes quantidades de criaturas minúsculas que vivem na água.

De acordo com as regras de acentuação, é correto afirmar que:

- (A) o vocábulo "têm" recebe acento circunflexo por ser a forma verbal da terceira pessoa do plural do verbo "ter" no presente do indicativo, diferenciando-se da forma singular "tem".

- (B) há três vocábulos acentuados por serem proparoxítonos legítimos, com a tonicidade recaída sobre a antepenúltima sílaba.
- (C) o vocábulo "espécies" recebe acento por ser paroxítono terminado em "cies", o que justifica a presença do acento agudo na vogal tônica da penúltima sílaba.
- (D) o vocábulo "são" é acentuado graficamente por ser um monossílabo tônico terminado em vogal nasal.

Questão 07

Cientistas descobriram como algumas das maiores baleias do oceano produzem cantos assustadores e complexos. As baleias jubarte e outras baleias com barbatanas desenvolveram uma caixa vocal especializada, que permite cantar debaixo d'água.

Em relação à concordância verbal, é correto afirmar que:

- (A) o uso do plural em "desenvolveram" ocorre por atração do termo "outras baleias", que reforça o valor distributivo da frase.
- (B) o verbo "produzem" está no plural por estar em sequência a substantivos compostos pospostos, formado por "cantos assustadores e complexos".
- (C) os verbos "descobriram" e "desenvolveram" estão flexionados no plural por concordarem, respectivamente, com os sujeitos "cientistas" e "as baleias jubarte e outras baleias com barbatanas".
- (D) a forma verbal "permite" aparece no singular por concordar com a ação de cantar, expressando uma ideia de finalidade dentro da oração subordinada.

Questão 08

O som é absolutamente crucial para a sobrevivência delas, porque é a única forma de elas se encontrarem para acasalar no oceano, explica o professor Coen Elemans, da Universidade do Sul da Dinamarca, que liderou o estudo. Estes são alguns dos animais mais enigmáticos que já viveram no planeta. Eles estão entre os maiores e mais inteligentes, e são altamente sociáveis.

Em relação à concordância nominal, é correto afirmar que:

- (A) os adjetivos "única" e "absolutamente" mantêm-se no feminino singular, pois se referem a ideias abstratas e, por isso, não sofrem variação de número ou gênero.
- (B) o adjetivo "crucial" aparece no singular por concordar com o substantivo "forma", já que ambos aparecem ligados ao contexto da necessidade de comunicação.
- (C) a expressão "altamente sociáveis" está invariável por se tratar de locução adjetiva, exigindo forma neutra diante de sujeitos compostos.
- (D) as expressões "mais enigmáticos" e "mais inteligentes" apresentam concordância com o termo "animais", e os adjetivos estão flexionados no masculino plural, respeitando a forma do substantivo.

Questão 09

O texto explora aspectos anatômicos e fisiológicos das baleias de barbatanas, destacando as diferenças entre seus mecanismos vocais e os dos seres humanos, com base em pesquisa experimental.

De acordo com o texto base, analise as afirmações a seguir e assinale a alternativa correta.

- (A) O texto informa que os experimentos foram realizados com baleias vivas, monitoradas em ambientes controlados para simular o funcionamento da caixa vocal.
- (B) Segundo o texto, o uso de barbatanas pelas baleias de barbatanas é essencial para a emissão de sons, funcionando como ressonadores naturais da vibração sonora.
- (C) A pesquisa demonstrou que as baleias possuem pregas vocais semelhantes às humanas, localizadas na garganta, embora utilizem uma frequência sonora distinta.
- (D) O texto apresenta resultados de experimentos que revelaram o funcionamento da anatomia vocal das baleias de barbatanas, destacando estruturas específicas que possibilitam a produção de sons mesmo sob a água.

Questão 10

O texto apresenta resultados de uma pesquisa científica que investigou os mecanismos de vocalização das baleias com barbatanas e os impactos ambientais causados por ruídos marítimos sobre esses animais.

De acordo com o texto base, analise as afirmações a seguir e assinale a alternativa correta.

- (A) A pesquisa revela que a caixa vocal das baleias foi prejudicada pela poluição sonora, tornando os cantos menos audíveis mesmo entre membros próximos do grupo.
- (B) A investigação científica destaca que o canto das baleias, limitado a uma faixa específica de frequência, é diretamente afetado pelos sons emitidos por navios, o que compromete suas interações sociais e reprodutivas.
- (C) O estudo conclui que a comunicação vocal das baleias é uma característica ancestral em extinção, substituída por novos comportamentos sociais observados em espécies mais jovens.
- (D) Segundo os pesquisadores, os sons produzidos por embarcações coincidem com os sons naturais das baleias, o que favorece uma adaptação comunicativa entre espécies distintas.

Questão 11

Conforme o Art. 1º da LDB, qual das alternativas apresenta, de forma mais completa, os espaços ou contextos em que se desenvolvem os processos formativos abrangidos pela educação?

- (A) Apenas as instituições formais de ensino e pesquisa, devidamente reconhecidas pelo poder público.
- (B) A vida familiar, o trabalho, instituições de ensino, movimentos sociais, organizações da sociedade civil e manifestações culturais.
- (C) O ambiente escolar e os cursos técnicos e superiores regulamentados.
- (D) Os espaços formais e certificados de aprendizagem, como escolas e universidades, e que contemplam estrutura física e recursos adaptados para pessoas com deficiência.

Questão 12

Conforme a BNCC, qual alternativa corresponde a uma das funções das competências específicas de área no Ensino Fundamental?

- (A) Restringir a integração curricular às disciplinas de Ciências Humanas e Linguagens.
- (B) Viabilizar a articulação horizontal entre áreas e a articulação vertical entre etapas do Ensino Fundamental.
- (C) Estabelecer conteúdos fixos e imutáveis para cada área do conhecimento, sem conexão entre si.
- (D) Permitir que os componentes curriculares atuem de forma totalmente autônoma e isolada.

Questão 13

De acordo com a BNCC, acerca do Ensino Fundamental, como as áreas do conhecimento se organizam para atender às fases da escolarização?

- (A) Direcionam-se apenas às características do alunado dos Anos Finais, por serem mais complexas.
- (B) São aplicadas de forma única e uniforme em todas as etapas, sem distinção entre Anos Iniciais e Finais.
- (C) Explicam seu papel na formação integral dos alunos, considerando as especificidades dos Anos Iniciais e Finais.
- (D) Não fazem distinções pedagógicas entre os diferentes anos do Ensino Fundamental.

Questão 14

Conforme o Art. 3º, inciso I, da LDB, qual princípio deve orientar o ensino no que se refere ao acesso e à permanência dos estudantes na escola?

- (A) Liberdade irrestrita de escolha de instituições privadas em detrimento das públicas.
- (B) Garantia de acesso apenas a alunos em situação de vulnerabilidade social.
- (C) Igualdade de condições para o acesso e permanência na escola.
- (D) Seleção por mérito acadêmico como critério exclusivo para o acesso às instituições públicas.

Questão 15

De acordo com o texto da BNCC, as áreas do conhecimento no Ensino Fundamental:

- (A) não mantêm relação entre si, para garantir a autonomia dos componentes curriculares.
- (B) são organizadas de forma a privilegiar apenas os saberes específicos de cada disciplina.
- (C) comunicam-se entre si, preservando as especificidades dos componentes curriculares.
- (D) substituem os componentes curriculares tradicionais por saberes transversais integrados.

Questão 16

Com base no Art. 11 da Lei nº 9.394/1996, qual das alternativas abaixo expressa corretamente as atribuições dos municípios em relação à organização dos sistemas de ensino?

- (A) Os municípios são obrigados a manter sistemas de ensino totalmente independentes dos sistemas estaduais, sem possibilidade de integração.
- (B) Os municípios devem organizar seus sistemas de ensino de forma isolada, sem considerar políticas ou planos educacionais da União e dos estados.
- (C) Os municípios podem optar por se integrar ao sistema estadual de ensino ou formar com ele um sistema único de educação básica.
- (D) Os municípios não possuem competência para organizar sistemas de ensino e devem delegar essa função exclusivamente aos estados.

Questão 17

De acordo com o Art. 3º da LDB, qual alternativa apresenta, de forma mais completa, os princípios que orientam a valorização dos saberes extraescolares e a articulação da educação escolar com o trabalho e as práticas sociais?

- (A) A educação escolar deve manter-se autônoma e desconectada das experiências extraescolares e das práticas sociais.
- (B) A formação escolar deve priorizar exclusivamente conteúdos acadêmicos, dispensando vínculos com experiências externas ou o mundo do trabalho.
- (C) O ensino deve promover a valorização da experiência extraescolar e a vinculação entre a educação escolar, o trabalho e as práticas sociais.
- (D) A educação escolar deve restringir-se ao espaço formal de ensino, desconsiderando o saber prático e vivencial adquirido fora da escola.

Questão 18

Segundo a BNCC, como se estrutura o processo de organização curricular no Ensino Fundamental?

- (A) Os objetos de conhecimento são aplicados de forma desvinculada das habilidades e competências da BNCC, com base apenas em escolhas individuais do professor ou preferências da gestão escolar.
- (B) As habilidades são definidas exclusivamente por áreas, sem ligação com componentes curriculares.
- (C) As competências específicas de área substituem as habilidades dos componentes curriculares.
- (D) As habilidades dos componentes curriculares estão ligadas a objetos de conhecimento organizados em unidades temáticas.

Questão 19

Segundo a BNCC, qual alternativa melhor descreve como se relacionam as competências específicas de área com as competências gerais no Ensino Fundamental?

- (A) As competências gerais são exclusivas da Educação Infantil, não se aplicando ao Ensino Fundamental.
- (B) As competências específicas são independentes das competências gerais, focando apenas o conteúdo disciplinar.
- (C) As competências específicas substituem as competências gerais nas áreas do conhecimento.
- (D) As competências específicas de área expressam, em cada área, as competências gerais da BNCC.

Questão 20

De acordo com o Art. 11, inciso I, da Lei nº 9.394/1996, qual alternativa apresenta, de forma mais completa, uma das incumbências atribuídas aos Municípios quanto à organização, manutenção e desenvolvimento de seus sistemas de ensino?

- (A) Apenas supervisionar instituições privadas de ensino em seu território, sendo vedado criar e manter instituições públicas.
- (B) Organizar, manter e desenvolver os órgãos e instituições oficiais de seus sistemas de ensino, integrando-os às políticas e planos educacionais da União e dos estados.
- (C) Desenvolver políticas educacionais exclusivamente em articulação com o Governo Federal, sem necessidade de considerar os Estados ou suas políticas locais.
- (D) Organizar, manter e desenvolver os órgãos e instituições oficiais de ensino, de modo autônomo, sem necessidade de integração com políticas da União ou dos Estados.

Conhecimentos Específicos

O texto seguinte servirá de base para responder às questões de 21 a 29.

DODGER DILEMMA

Jammie Dodgers unveils new flavour with an 'exotic

twist'... and fans are divided

Biscuit lovers had mixed reactions upon learning there was a new Mango and Passionfruit flavour available to buy at supermarkets.

The 140g packet of biccies is 90p at Sainsbury's and just one of a range of new flavours of the iconic brand.



The flavour is mango and passionfruit. Credit: Facebook

A photo of the mango and passionfruit Jammie Dodgers was shared to the Newfoods UK social media pages where reactions were mixed.

"Wish they would just stick to original!!!! More jam!!!!!!!!!" wrote one person.

Another added: "Oh yum."

A third commented: "Tasteless."

And a fourth reacted: "We need to get these."

A spokesperson for Fox Burton's which makes Jammie Dodgers said they expect the new flavours to fly off the shelf.

"We are very excited about these new flavours and expect them to do well in market," the spokesperson told The Sun.

Another of the unique flavours available at supermarkets is cherry, apple and blackcurrant, and strawberry Jammie Dodgers.

Last year, the brand raised eyebrows when shoppers found a re-released banana version of Jammie Dodgers.

The banana flavouring replaces the classic jam filling that Brits have grown to love over the years.

The yellow-flavoured biscuits were first launched in the UK in July 2022 inspired by the Minions film, The Rise of Gru.

It was not the first new flavour the biscuit company has tried - other tempting flavours have been launched such as cherry and apple.

<https://www.thesun.co.uk/money/35361009/jammie-dodgers-unveils-new-flavour-exotic-twist/>

Questão 21

Consider the sentence: "We are very excited about these new flavours and expect them to do well in market." Which phrase functions as an adverbial modifier of place?

- (A) About these new flavours.
- (B) In market.
- (C) Do well.
- (D) These new flavours.

Questão 22

Considering the expression "Wish they would just stick to original!!!! More jam!!!!!!!!!" found in the article, which characteristic best illustrates a feature of informal spoken English reproduced in writing?

- (A) Technical vocabulary related to the food industry.
- (B) Frequent modal verbs with hedging language.
- (C) The passive voice and formal register.
- (D) Ellipsis of the subject and use of multiple exclamation marks to convey emotion.

Questão 23

In the sentence "Jammie Dodgers unveils new flavour with an 'exotic twist'...", which word functions as an adjective that modifies the noun "twist"?

- (A) Exotic.
- (B) Range.
- (C) Unveils.
- (D) Flavour.

Questão 24

Which of the following excerpts from the text illustrates a case of subordination, where one clause depends on another?

- (A) "We are very excited and expect them to do well."
- (B) "Another of the unique flavours available is cherry, apple and blackcurrant."
- (C) "Wish they would just stick to original!!!! More jam!!!!!!!!!"
- (D) "The biscuits were first launched in 2022, inspired by the Minions film."

Questão 25

The word "tasteless", used by one of the commentators, illustrates a common lexical process in English. What is the meaning conveyed by the suffix -less in this context?

- (A) A temporary state or mood.
- (B) A complete absence or lack of something.
- (C) Something that increases in intensity.
- (D) A grammatical intensifier.

Questão 26

From the general tone, vocabulary and references (e.g., Facebook, Sainsbury's, Minions), what can be inferred about the intended audience of the article?

- (A) Academic researchers in the field of linguistics.
- (B) Senior executives in the food industry.
- (C) Parents concerned with child nutrition and diet planning.
- (D) Social media users and everyday consumers interested in new products.

Questão 27

In the phrase "expect the new flavours to fly off the shelf," the expression "fly off" is an example of which grammatical construction?

- (A) Phrasal verb.
- (B) Modal verb.
- (C) Causative verb.
- (D) Prepositional phrase.

Questão 28

In the sentence "The banana flavouring replaces the classic jam filling," the phrase "banana flavouring" is best classified as:

- (A) A compound noun formed by adjective + noun.
- (B) A derivational noun formed by suffixation.
- (C) A proper noun used in informal register.
- (D) A collective noun indicating a category.

Questão 29

The article "Dodger Dilemma" presents a news-style text related to a well-known British biscuit brand. Based on its structure and content, what is the main communicative purpose of the text?

- (A) To narrate the detailed production process of Jammie Dodgers.
- (B) To report a controversy involving health standards in biscuit manufacturing.
- (C) To inform the public about the launch of new biscuit flavours and how people are reacting to them.
- (D) To compare different biscuit brands based on consumer surveys.

Questão 30

Complete the sentence below with the most appropriate prepositions:

"The professor insisted___the importance of clarity___academic writing and advised students to reflect___their feedback before submitting the final version."

Choose the alternative that correctly and respectively

completes the sentence above.

- (A) about / for / in
- (B) in / to / of
- (C) on / in / on
- (D) at / for / on

Questão 31

Which of the following best describes a scientific abstract in terms of genre and text type?

- (A) An expository-informational genre that summarizes the objectives, methods, results, and conclusions of a study.
- (B) A narrative genre that follows a chronological plot structure.
- (C) A descriptive genre intended to create a sensory experience in the reader.
- (D) An instructive genre used to provide step-by-step guidance for everyday tasks.

Questão 32

Which of the following sentences contains a subject-verb agreement error?

- (A) A collection of essays has been submitted to the editorial board.
- (B) The rise in global temperatures affect several ecosystems across the world.
- (C) The data suggest a correlation between diet and cognitive performance.
- (D) Neither the students nor the teacher was late for class.

Questão 33

Read the short dialogue below and answer the question:

A: Did you finish the report?

B: I tried, but it wasn't easy. I asked Mark, but he didn't know much about it either.

A: Did he at least send you the files?

B: No. Said he'd do it later.

Which of the following best explains a cohesive mechanism used in this dialogue?

- (A) The frequent use of passive voice to emphasize the result of actions.
- (B) The substitution of nouns by pronouns like "it" and "he" to avoid redundancy and maintain textual cohesion.
- (C) The repeated use of proper nouns to ensure clarity throughout the exchange.
- (D) The use of imperatives to structure spoken instructions.

Questão 34

Which of the following passive constructions is both grammatically correct and stylistically appropriate for formal academic writing?

- (A) The study was being conducted while the participants completed the survey.
- (B) They gave the award to the scientist who discovered the vaccine.
- (C) The researchers are believing that the method is flawed.
- (D) The committee is rejecting the proposal due to inconsistencies.

Questão 35

Which of the following sentences uses lexical cohesion through synonymy to maintain textual flow?

- (A) He was exhausted after the meeting. The long discussion had drained him.
- (B) The system failed due to a lack of energy. However, it was later repaired.
- (C) The text lacks coherence. Nevertheless, the reader can still understand it.
- (D) Maria attended the seminar. Therefore, she submitted the report on time.

Questão 36

As teorias da aprendizagem constituem um dos pilares da Psicologia da Educação ao explicarem como os indivíduos constroem, internalizam e aplicam conhecimentos ao longo do processo escolar. Nesse contexto, diferentes abordagens teóricas fundamentam práticas pedagógicas diversas e apresentam concepções distintas sobre o papel do sujeito e do meio. Com base nessas teorias, assinale a alternativa correta.

- (A) A concepção humanista da aprendizagem, conforme Jean Piaget, enfatiza o autoconhecimento e a liberdade como aspectos centrais para o desenvolvimento de competências cognitivas e socioemocionais.
- (B) A abordagem histórico-cultural considera que o desenvolvimento das funções psicológicas superiores se dá por meio da mediação de instrumentos e signos nas interações sociais, sendo a linguagem um dos principais mediadores desse processo.
- (C) A teoria da aprendizagem significativa, proposta por Skinner, destaca que novos conhecimentos são assimilados apenas por meio da repetição de estímulos neutros até que sejam reforçados por respostas esperadas.

(D) A teoria da aprendizagem por condicionamento operante, desenvolvida por Vygotsky, foca na modificação de comportamentos por meio de reforços e punições, priorizando o comportamento observável como principal indicador de aprendizagem.

Questão 37

A avaliação educacional, nas últimas décadas, passou por significativas transformações conceituais, superando a visão meramente classificatória para assumir uma função formativa, vinculada ao desenvolvimento do estudante e à qualificação das práticas pedagógicas. Em um sistema que busca assegurar a aprendizagem como direito, a avaliação torna-se instrumento de análise dos processos de ensino e aprendizagem. Nesse contexto, é fundamental compreender os princípios que orientam a avaliação em sua dimensão pedagógica. Com base nesse aspecto técnico, assinale a alternativa correta.

- (A) Compreender a avaliação como etapa final do processo educacional permite assegurar a objetividade necessária para classificar o desempenho dos estudantes com base em padrões estatísticos e normativos.
- (B) Entender a avaliação como instrumento de controle disciplinar favorece o desenvolvimento da autonomia dos estudantes, ao garantir a autoridade do professor sobre os critérios e resultados.
- (C) Adotar a avaliação apenas como medida quantitativa de rendimento assegura maior equidade no processo educacional, eliminando vieses subjetivos relacionados à prática docente.
- (D) Considerar a avaliação como um processo contínuo e formativo implica utilizá-la como ferramenta de acompanhamento da aprendizagem, com foco na identificação de dificuldades e na tomada de decisões pedagógicas.

Questão 38

O desenvolvimento infantil pode ser compreendido a partir de diferentes abordagens teóricas que influenciaram fortemente as práticas pedagógicas. Entre elas, destacam-se as contribuições de Piaget, Vygotsky e Wallon, cada qual com uma ênfase específica no processo de aprendizagem e desenvolvimento. Sobre o tema, relacione corretamente os termos da Coluna A com as descrições da Coluna B:

Coluna A (termos)

1. Piaget.
2. Vygotsky.
3. Wallon.

Coluna B (descrições)

(___) Defende que o desenvolvimento cognitivo ocorre por estágios sucessivos, resultantes da interação do sujeito com o meio e da construção ativa do conhecimento.

(___) Valoriza o papel das emoções e da afetividade no

processo de desenvolvimento, propondo uma abordagem integradora entre motricidade, cognição e emoção.

(___) Sustenta que o desenvolvimento se dá nas interações sociais mediadas pela linguagem, com forte influência do contexto histórico e cultural.

Assinale a alternativa que apresenta a sequência da associação correta dos itens acima, de cima para baixo:

- (A) 1 – 2 – 3.
- (B) 3 – 2 – 1.
- (C) 1 – 3 – 2.
- (D) 2 – 3 – 1.

Questão 39

A atuação docente envolve conhecimentos teóricos e práticos relacionados a diferentes áreas da educação. Entre esses conhecimentos, destacam-se os campos da pedagogia e da didática, que orientam decisões e práticas educacionais em sala de aula e em outros contextos formativos. Acerca do assunto, marque V, para as afirmativas verdadeiras, e F, para as falsas:

(___) A didática é um ramo da pedagogia que se ocupa prioritariamente das políticas educacionais, da gestão escolar e da legislação do ensino.

(___) A pedagogia, por tratar da prática docente em sala de aula, tem como principal objeto o planejamento das aulas e a seleção de estratégias de ensino.

(___) A didática, ao tratar da relação entre ensino e aprendizagem, tem por objetivo principal garantir a homogeneização dos métodos de ensino, assegurando padronização nacional.

(___) A didática busca compreender e orientar o processo de ensino-aprendizagem, articulando objetivos, conteúdos, métodos, recursos e avaliação.

Após análise, assinale a alternativa que apresenta a sequência correta dos itens acima, de cima para baixo:

- (A) V – F – F – F.
- (B) F – F – F – V.
- (C) F – F – V – V.
- (D) V – V – V – V.

Questão 40

O uso da tecnologia na educação tem provocado mudanças significativas nas formas de ensinar e aprender, exigindo do professor domínio não apenas de recursos digitais, mas também de estratégias pedagógicas integradas ao contexto escolar. Em relação à aplicação da tecnologia no processo educativo, analise as afirmativas a seguir:

I. A utilização de Ambientes Virtuais de Aprendizagem (AVAs) favorece a autonomia do estudante ao permitir acesso flexível aos conteúdos, à comunicação com colegas e professores, e à construção colaborativa do conhecimento.

II.A introdução de tecnologias digitais no ensino dispensa o planejamento pedagógico tradicional, pois os recursos tecnológicos substituem a mediação docente e conduzem de forma autônoma o processo de aprendizagem.

III.O uso de metodologias ativas mediadas por tecnologia contribui para uma aprendizagem mais significativa, pois coloca o estudante no centro do processo, estimulando o protagonismo, a resolução de problemas e o pensamento crítico.

Está correto o que se afirma em:

- (A) I e III apenas.
- (B) I e II apenas.
- (C) II apenas.
- (D) I, II e III.

RASCUNHO

NÃO DESTAQUE