

EDITAL Nº 001/2025 DO CONCURSO PÚBLICO PARA CARGOS DE NÍVEIS FUNDAMENTAL, MÉDIO, TÉCNICO E SUPERIOR

MUNICÍPIO DE JAPARATINGA (AL)

NÍVEL SUPERIOR (DOMINGO)

PROFESSOR II DE HISTÓRIA

MANHÃ

Atenção: Fraudar ou tentar fraudar Concursos Públicos é Crime previsto no art. 311-A do Código Penal.

ORIENTAÇÕES IMPORTANTES AO CANDIDATO:

1. Conferência de documentos:

- ✓ Verifique seu nome, número do documento e número de inscrição em todos os materiais entregues.
- ✓ Confira o Caderno de Questões quanto a falhas de impressão ou numeração.

2. Cumprimento das normas:

- ✓ O descumprimento de qualquer regra constante no Edital, Caderno de Questões ou Folha de Respostas poderá acarretar a eliminação do candidato.

3. Folha de Respostas:

- ✓ É o único documento válido para avaliação.
- ✓ Preencha corretamente o campo da assinatura.
- ✓ Assinale apenas uma alternativa por item.
- ✓ Utilize apenas caneta esferográfica azul ou preta.
- ✓ Devolva a Folha de Respostas preenchida e assinada ao fiscal.

4. Divulgação de provas e gabaritos:

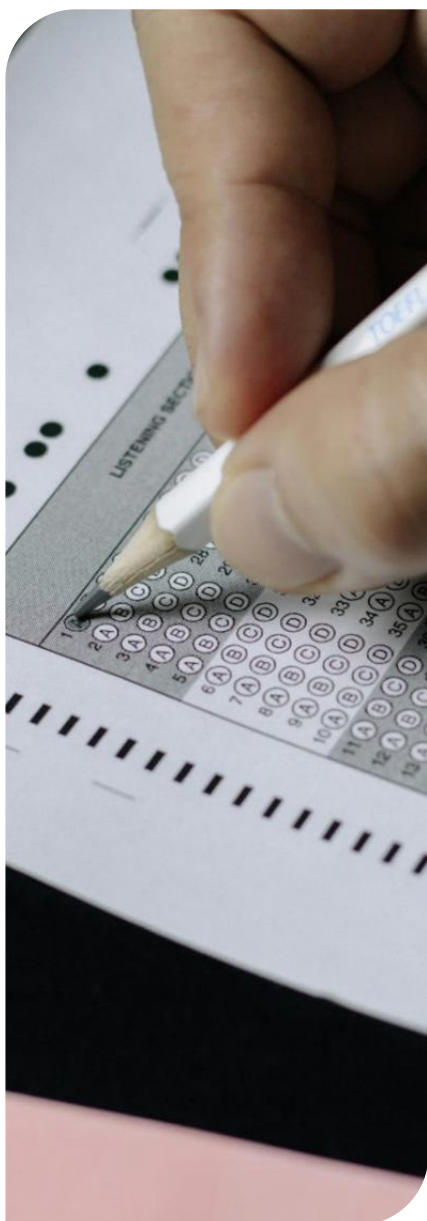
- ✓ Estarão disponíveis no site do Instituto IGEDUC (www.igeduc.org.br), conforme o Edital.

5. Condutas proibidas:

- ✓ Manusear o Caderno de Questões antes do horário oficial.
- ✓ Comunicar-se com outros candidatos durante a prova.
- ✓ Usar aparelhos eletrônicos de qualquer tipo.
- ✓ Anotar o gabarito fora da Folha de Respostas.

6. Exceto quando o enunciado da questão determinar o contrário, considere as seguintes regras:

- ✓ As questões de Língua Portuguesa devem ser respondidas conforme a norma culta vigente à época da aplicação da prova; as de informática, com base na versão mais atualizada dos softwares mencionados na mesma data; e as de legislação, considerando a versão vigente e mais atual de cada lei.



Este caderno foi feito para ser útil e reciclado. Descarte corretamente e ajude o planeta.



Conhecimentos Gerais

O texto seguinte servirá de base para responder às questões de 1 a 5.

Corpus Christi: feriado ou ponto facultativo

Muitos brasileiros usam a data de Corpus Christi, celebrada na quinta-feira, como um dia para viajar ou descansar.

O que poucos sabem é que não se trata de um feriado nacional, mas sim, de ponto facultativo. Ou seja, na maioria das cidades, os empregadores não têm obrigação de liberar os funcionários. Cada empresa decide se vai ou não paralisar os serviços por um dia.

A regra é outra em cidades que aprovaram leis, tornando Corpus Christi um feriado municipal. Para a alegria de quem se programa todo ano para tirar o dia de folga, muitos municípios optaram por isso. No Distrito Federal, por outro lado, esta comemoração é ponto facultativo.

Corpus Christi significa, em latim, corpo de Cristo. É uma data móvel celebrada pela Igreja Católica sessenta dias após o domingo de Páscoa ou na quinta-feira seguinte ao domingo da Santíssima Trindade. Na tradição católica, esta quinta-feira é considerada o dia no qual Jesus Cristo instituiu o sacramento da eucaristia.

De acordo com a Conferência Nacional dos Bispos do Brasil (CNBB), no Corpus Christi se celebra a presença real de Jesus Cristo no pão e no vinho.

A festa foi instituída pelo papa Urbano 4º, no dia oito de setembro de 1264 – ele publicou uma bula papal sobre o tema, instituindo a data e concedendo indulgências às pessoas que fossem à missa neste dia.

Segundo biógrafos, o papa medieval incumbiu o filósofo e teólogo italiano São Tomás de Aquino de redigir um rito para a celebração da data.

<https://www.bbc.com/portuguese/articles/ce371zx2gzqo>. adaptado.

Questão 01

O texto apresenta informações religiosas, históricas e administrativas sobre a celebração de Corpus Christi no Brasil e no contexto da Igreja Católica.

De acordo com o texto base, analise as afirmações a seguir e assinale a alternativa correta.

- (A) O texto afirma que, no Brasil, a celebração de Corpus Christi é obrigatória em todas as igrejas católicas, o que garante a folga automática ao trabalhador.
- (B) O texto destaca que Corpus Christi, embora comemorado nacionalmente, é ponto facultativo na maioria das cidades brasileiras, sendo feriado apenas onde há lei municipal específica.
- (C) Segundo o texto, o Distrito Federal é uma das regiões que transformaram Corpus Christi em feriado obrigatório, por meio de lei específica.

- (D) Segundo o texto, todas as empresas brasileiras devem liberar os funcionários no dia de Corpus Christi, por se tratar de uma data religiosa tradicional.

Questão 02

A festa foi instituída pelo papa Urbano 4º – ele publicou uma bula sobre o tema, concedendo indulgências às pessoas que fossem à missa neste dia.

Segundo biógrafos, o papa incumbiu o filósofo e teólogo italiano São Tomás de Aquino de redigir um rito para a celebração da data.

De acordo com as regras de acentuação, é correto afirmar que:

- (A) há três vocábulos acentuados por serem proparoxítonos legítimos.
- (B) "indulgências" e "instituída" são vocábulos acentuados pela mesma regra das paroxítonas.
- (C) há três vocábulos acentuados por serem monossílabos tônicos: dois terminados em "a" e um terminado em "o".
- (D) "celebração" é acentuado por ser um vocábulo oxítono terminado em "o".

Questão 03

Muitos brasileiros usam a data de Corpus Christi, celebrada na quinta-feira, como um dia para viajar ou descansar. O que poucos sabem é que não se trata de um feriado nacional, mas sim, de ponto facultativo. Ou seja, na maioria das cidades, os empregadores não têm obrigação de liberar os funcionários. Cada empresa decide se vai ou não paralisar os serviços por um dia.

Em relação à concordância verbal, é correto afirmar que o verbo:

- (A) "usam" e o verbo "decide" concordam corretamente com os sujeitos "muitos brasileiros" e "cada empresa", respectivamente, mantendo a flexão de número exigida pela norma-padrão.
- (B) "têm" apresenta concordância irregular com "os empregadores", sendo flexionado no plural apenas por força da ênfase quanto à ideia de coletividade.
- (C) "decide" foi mantido no singular por concordar com sujeito indeterminado, já que "empresa" é substantivo usado com valor coletivo.
- (D) "sabem" está no plural por atração sintática da oração seguinte, o que reforça o valor explicativo da estrutura.

Questão 04

Corpus Christi significa, em latim, corpo de Cristo. É uma data móvel celebrada pela Igreja Católica sessenta dias após o domingo de Páscoa ou na quinta-feira seguinte ao domingo da Santíssima Trindade. Na tradição católica, esta quinta-feira é considerada o dia no qual Jesus Cristo instituiu o sacramento da eucaristia. De acordo com a Conferência Nacional dos Bispos do Brasil,

no Corpus Christi se celebra a presença real de Jesus Cristo no pão e no vinho.

Em relação à concordância nominal, é correto afirmar que:

- (A) a construção "sacramento da eucaristia" exige que o adjetivo "real", presente na oração seguinte, esteja obrigatoriamente concordando com o termo anterior por continuidade nominal.
- (B) o adjetivo "católica" aparece como forma invariável ligada à tradição e à Igreja, mantendo-se no feminino por estar fixado como expressão própria.
- (C) as expressões "data móvel" e "presença real" apresentam concordância adequada entre substantivo e adjetivo, ambos no feminino singular, conforme as exigências da norma-padrão.
- (D) a expressão "quinta-feira seguinte" está no singular apenas por se tratar de nome de dia, o que dispensa a variação de gênero do adjetivo em relação ao substantivo.

Questão 05

O texto apresenta informações sobre a origem, o significado religioso e a formalização da celebração de Corpus Christi no calendário da Igreja Católica.

De acordo com o texto base, analise as afirmações a seguir e assinale a alternativa correta.

- (A) O texto explica que, por ser um costume medieval, a celebração de Corpus Christi perdeu relevância religiosa no Brasil e se transformou em evento turístico, com procissões e ruas enfeitadas com tapetes.
- (B) De acordo com o texto, a festa de Corpus Christi é comemorada no mesmo dia em todos os anos, como ocorre com datas fixas do calendário litúrgico católico apostólico romano.
- (C) Segundo o texto, o significado da palavra Corpus Christi está relacionado à ressurreição de Cristo e à celebração da vida eterna nas tradições cristãs ocidentais e orientais.
- (D) O texto informa que Corpus Christi é uma celebração católica instituída pelo papa Urbano 4º, que designou São Tomás de Aquino para redigir o rito da festividade, reforçando seu valor litúrgico.

O texto seguinte servirá de base para responder às questões de 6 a 10.

O mistério do canto das baleias

Cientistas descobriram como algumas das maiores baleias do oceano produzem cantos assustadores e complexos.

As baleias jubarte e outras baleias com barbatanas desenvolveram uma caixa vocal especializada, que permite cantar debaixo d'água.

A descoberta, publicada na revista Nature, também

revelou porque os ruídos que navios e embarcações fazem são tão perturbadores para estes gigantes oceânicos.

O canto das baleias está restrito a uma frequência específica, que se sobrepõe ao ruído produzido pelos navios.

"O som é absolutamente crucial para a sobrevivência delas, porque é a única forma de elas se encontrarem para acasalar no oceano", explica o professor Coen Elemans, da Universidade do Sul da Dinamarca, que liderou o estudo.

"Estes são alguns dos animais mais enigmáticos que já viveram no planeta. Eles estão entre os maiores e mais inteligentes, e são altamente sociáveis."

As baleias de barbatanas são um grupo de quatorze espécies, incluindo a baleia azul, a jubarte, a franca, a baleia-de-minke e a baleia-cinza.

Em vez de dentes, esses animais têm placas chamadas barbatanas ou cerdas, através das quais peneiram enormes quantidades de criaturas minúsculas que vivem na água.

A forma exata como eles produzem sons complexos foi um mistério até agora.

Junto de colegas, Elemans realizou experimentos usando laringes, ou caixas vocais, que foram cuidadosamente removidas de três carcaças de baleias que encalharam em praias.

Após a retirada, eles sopraram ar através das estruturas maciças, com o objetivo de produzir um som.

Em seres humanos, a voz vem de vibrações que acontecem quando o ar passa por estruturas chamadas pregas vocais, que ficam na garganta.

As baleias de barbatanas, por outro lado, possuem uma grande estrutura em forma de U, com uma almofada de gordura, no topo da laringe.

Essa anatomia vocal permite que os animais cantem ao reciclarem o ar. Isso evita que a água seja inalada.

<https://www.bbc.com/portuguese/articles/ckrddp57r77o>. adaptado.

Questão 06

O texto apresenta resultados de uma pesquisa científica que investigou os mecanismos de vocalização das baleias com barbatanas e os impactos ambientais causados por ruídos marítimos sobre esses animais.

De acordo com o texto base, analise as afirmações a seguir e assinale a alternativa correta.

- (A) A investigação científica destaca que o canto das baleias, limitado a uma faixa específica de frequência, é diretamente afetado pelos sons emitidos por navios, o que compromete suas interações sociais e reprodutivas.

- (B) Segundo os pesquisadores, os sons produzidos por embarcações coincidem com os sons naturais das baleias, o que favorece uma adaptação comunicativa entre espécies distintas.
- (C) A pesquisa revela que a caixa vocal das baleias foi prejudicada pela poluição sonora, tornando os cantos menos audíveis mesmo entre membros próximos do grupo.
- (D) O estudo conclui que a comunicação vocal das baleias é uma característica ancestral em extinção, substituída por novos comportamentos sociais observados em espécies mais jovens.

Questão 07

As baleias de barbatanas são um grupo de quatorze espécies. Esses animais têm placas chamadas barbatanas ou cerdas, através das quais peneiram enormes quantidades de criaturas minúsculas que vivem na água.

De acordo com as regras de acentuação, é correto afirmar que:

- (A) o vocábulo "têm" recebe acento circunflexo por ser a forma verbal da terceira pessoa do plural do verbo "ter" no presente do indicativo, diferenciando-se da forma singular "tem".
- (B) o vocábulo "espécies" recebe acento por ser paroxítono terminado em "cies", o que justifica a presença do acento agudo na vogal tônica da penúltima sílaba.
- (C) há três vocábulos acentuados por serem proparoxítonos legítimos, com a tonicidade recaída sobre a antepenúltima sílaba.
- (D) o vocábulo "são" é acentuado graficamente por ser um monossílabo tônico terminado em vogal nasal.

Questão 08

Cientistas descobriram como algumas das maiores baleias do oceano produzem cantos assustadores e complexos. As baleias jubarte e outras baleias com barbatanas desenvolveram uma caixa vocal especializada, que permite cantar debaixo d'água.

Em relação à concordância verbal, é correto afirmar que:

- (A) a forma verbal "permite" aparece no singular por concordar com a ação de cantar, expressando uma ideia de finalidade dentro da oração subordinada.
- (B) os verbos "descobriram" e "desenvolveram" estão flexionados no plural por concordarem, respectivamente, com os sujeitos "cientistas" e "as baleias jubarte e outras baleias com barbatanas".
- (C) o verbo "produzem" está no plural por estar em sequência a substantivos compostos pospostos, formado por "cantos assustadores e complexos".
- (D) o uso do plural em "desenvolveram" ocorre por atração do termo "outras baleias", que reforça o valor distributivo da frase.

Questão 09

O som é absolutamente crucial para a sobrevivência delas, porque é a única forma de elas se encontrarem para acasalar no oceano, explica o professor Coen Elemans, da Universidade do Sul da Dinamarca, que liderou o estudo. Estes são alguns dos animais mais enigmáticos que já viveram no planeta. Eles estão entre os maiores e mais inteligentes, e são altamente sociáveis.

Em relação à concordância nominal, é correto afirmar que:

- (A) a expressão "altamente sociáveis" está invariável por se tratar de locução adjetiva, exigindo forma neutra diante de sujeitos compostos.
- (B) o adjetivo "crucial" aparece no singular por concordar com o substantivo "forma", já que ambos aparecem ligados ao contexto da necessidade de comunicação.
- (C) as expressões "mais enigmáticos" e "mais inteligentes" apresentam concordância com o termo "animais", e os adjetivos estão flexionados no masculino plural, respeitando a forma do substantivo.
- (D) os adjetivos "única" e "absolutamente" mantêm-se no feminino singular, pois se referem a ideias abstratas e, por isso, não sofrem variação de número ou gênero.

Questão 10

O texto explora aspectos anatômicos e fisiológicos das baleias de barbatanas, destacando as diferenças entre seus mecanismos vocais e os dos seres humanos, com base em pesquisa experimental.

De acordo com o texto base, analise as afirmações a seguir e assinale a alternativa correta.

- (A) A pesquisa demonstrou que as baleias possuem pregas vocais semelhantes às humanas, localizadas na garganta, embora utilizem uma frequência sonora distinta.
- (B) Segundo o texto, o uso de barbatanas pelas baleias de barbatanas é essencial para a emissão de sons, funcionando como ressonadores naturais da vibração sonora.
- (C) O texto apresenta resultados de experimentos que revelaram o funcionamento da anatomia vocal das baleias de barbatanas, destacando estruturas específicas que possibilitam a produção de sons mesmo sob a água.
- (D) O texto informa que os experimentos foram realizados com baleias vivas, monitoradas em ambientes controlados para simular o funcionamento da caixa vocal.

Questão 11

Conforme o Art. 1º da LDB, qual das alternativas apresenta, de forma mais completa, os espaços ou contextos em que se desenvolvem os processos formativos abrangidos pela educação?

- (A) A vida familiar, o trabalho, instituições de ensino, movimentos sociais, organizações da sociedade civil e manifestações culturais.
- (B) O ambiente escolar e os cursos técnicos e superiores regulamentados.
- (C) Apenas as instituições formais de ensino e pesquisa, devidamente reconhecidas pelo poder público.
- (D) Os espaços formais e certificados de aprendizagem, como escolas e universidades, e que contemplam estrutura física e recursos adaptados para pessoas com deficiência.

Questão 12

De acordo com o Art. 11, inciso I, da Lei nº 9.394/1996, qual alternativa apresenta, de forma mais completa, uma das incumbências atribuídas aos Municípios quanto à organização, manutenção e desenvolvimento de seus sistemas de ensino?

- (A) Apenas supervisionar instituições privadas de ensino em seu território, sendo vedado criar e manter instituições públicas.
- (B) Organizar, manter e desenvolver os órgãos e instituições oficiais de seus sistemas de ensino, integrando-os às políticas e planos educacionais da União e dos estados.
- (C) Desenvolver políticas educacionais exclusivamente em articulação com o Governo Federal, sem necessidade de considerar os Estados ou suas políticas locais.
- (D) Organizar, manter e desenvolver os órgãos e instituições oficiais de ensino, de modo autônomo, sem necessidade de integração com políticas da União ou dos Estados.

Questão 13

De acordo com o texto da BNCC, as áreas do conhecimento no Ensino Fundamental:

- (A) substituem os componentes curriculares tradicionais por saberes transversais integrados.
- (B) não mantêm relação entre si, para garantir a autonomia dos componentes curriculares.
- (C) comunicam-se entre si, preservando as especificidades dos componentes curriculares.
- (D) são organizadas de forma a privilegiar apenas os saberes específicos de cada disciplina.

Questão 14

Segundo a BNCC, como se estrutura o processo de organização curricular no Ensino Fundamental?

- (A) As habilidades dos componentes curriculares estão ligadas a objetos de conhecimento organizados em unidades temáticas.
- (B) As habilidades são definidas exclusivamente por áreas, sem ligação com componentes curriculares.

- (C) As competências específicas de área substituem as habilidades dos componentes curriculares.
- (D) Os objetos de conhecimento são aplicados de forma desvinculada das habilidades e competências da BNCC, com base apenas em escolhas individuais do professor ou preferências da gestão escolar.

Questão 15

Com base no Art. 11 da Lei nº 9.394/1996, qual das alternativas abaixo expressa corretamente as atribuições dos municípios em relação à organização dos sistemas de ensino?

- (A) Os municípios são obrigados a manter sistemas de ensino totalmente independentes dos sistemas estaduais, sem possibilidade de integração.
- (B) Os municípios devem organizar seus sistemas de ensino de forma isolada, sem considerar políticas ou planos educacionais da União e dos estados.
- (C) Os municípios não possuem competência para organizar sistemas de ensino e devem delegar essa função exclusivamente aos estados.
- (D) Os municípios podem optar por se integrar ao sistema estadual de ensino ou formar com ele um sistema único de educação básica.

Questão 16

De acordo com o Art. 3º da LDB, qual alternativa apresenta, de forma mais completa, os princípios que orientam a valorização dos saberes extraescolares e a articulação da educação escolar com o trabalho e as práticas sociais?

- (A) O ensino deve promover a valorização da experiência extraescolar e a vinculação entre a educação escolar, o trabalho e as práticas sociais.
- (B) A formação escolar deve priorizar exclusivamente conteúdos acadêmicos, dispensando vínculos com experiências externas ou o mundo do trabalho.
- (C) A educação escolar deve restringir-se ao espaço formal de ensino, desconsiderando o saber prático e vivencial adquirido fora da escola.
- (D) A educação escolar deve manter-se autônoma e desconectada das experiências extraescolares e das práticas sociais.

Questão 17

Conforme o Art. 3º, inciso I, da LDB, qual princípio deve orientar o ensino no que se refere ao acesso e à permanência dos estudantes na escola?

- (A) Seleção por mérito acadêmico como critério exclusivo para o acesso às instituições públicas.
- (B) Garantia de acesso apenas a alunos em situação de vulnerabilidade social.
- (C) Igualdade de condições para o acesso e permanência na escola.

- (D) Liberdade irrestrita de escolha de instituições privadas em detrimento das públicas.

Questão 18

Segundo a BNCC, qual alternativa melhor descreve como se relacionam as competências específicas de área com as competências gerais no Ensino Fundamental?

- (A) As competências específicas de área expressam, em cada área, as competências gerais da BNCC.
(B) As competências específicas substituem as competências gerais nas áreas do conhecimento.
(C) As competências gerais são exclusivas da Educação Infantil, não se aplicando ao Ensino Fundamental.
(D) As competências específicas são independentes das competências gerais, focando apenas o conteúdo disciplinar.

Questão 19

Conforme a BNCC, qual alternativa corresponde a uma das funções das competências específicas de área no Ensino Fundamental?

- (A) Estabelecer conteúdos fixos e imutáveis para cada área do conhecimento, sem conexão entre si.
(B) Permitir que os componentes curriculares atuem de forma totalmente autônoma e isolada.
(C) Restringir a integração curricular às disciplinas de Ciências Humanas e Linguagens.
(D) Viabilizar a articulação horizontal entre áreas e a articulação vertical entre etapas do Ensino Fundamental.

Questão 20

De acordo com a BNCC, acerca do Ensino Fundamental, como as áreas do conhecimento se organizam para atender às fases da escolarização?

- (A) São aplicadas de forma única e uniforme em todas as etapas, sem distinção entre Anos Iniciais e Finais.
(B) Não fazem distinções pedagógicas entre os diferentes anos do Ensino Fundamental.
(C) Direcionam-se apenas às características do alunado dos Anos Finais, por serem mais complexas.
(D) Explicam seu papel na formação integral dos alunos, considerando as especificidades dos Anos Iniciais e Finais.

Conhecimentos Específicos

Questão 21

Ao longo do século XIX, a escravidão tornou-se objeto de crescentes questionamentos no Brasil, tanto por pressões externas quanto por ações internas articuladas em uma ampla frente antiescravista. A chamada Campanha Abolicionista não se limitou a projetos legislativos, mas envolveu práticas insurgentes,

articulações transatlânticas, e novas formas de mobilização política e cultural. Sobre o processo histórico da Campanha Abolicionista, é correto afirmar que:

- (A) O movimento abolicionista brasileiro rompeu totalmente com a estrutura agrária após a Lei Áurea, promovendo políticas de inclusão econômica e cidadania plena para os ex-escravizados, nos moldes do que já ocorria em países como os Estados Unidos.
(B) A campanha abolicionista teve forte apoio das elites agrárias do Sudeste, que viam na abolição uma oportunidade de modernizar a economia cafeeira e integrar os libertos no mercado de trabalho assalariado rural.
(C) A participação de mulheres, negros livres e intelectuais na campanha contribuiu para a construção de espaços públicos alternativos, como clubes, jornais e associações, que desafiaram as hierarquias raciais e ampliaram o alcance da luta antiescravista.
(D) Embora progressista em sua retórica, a campanha abolicionista reproduziu a lógica da tutela senhorial, ao centrar-se em ações parlamentares de elite que excluía os negros livres e libertos da arena pública.

Questão 22

Leia atentamente as afirmações abaixo sobre as civilizações Grega e Romana e assinale V, para as verdadeiras, e F, para as falsas:

(__) A democracia ateniense, considerada um dos primeiros modelos de governo participativo da Antiguidade, ainda que limitada em seus critérios, funcionava por meio da participação direta dos cidadãos nas assembleias e nos processos decisórios. Contudo, esse modelo restringia a cidadania a homens nascidos em Atenas, livres e maiores de idade, excluindo mulheres, estrangeiros residentes (metecos) e a grande população escravizada, o que revela a natureza excludente e elitista dessa forma de organização política.

(__) Ao contrário do que muitos acreditam, a civilização romana manteve uma postura de rejeição sistemática e permanente às influências culturais externas, especialmente as originárias da cultura grega clássica. Essa atitude de resistência cultural foi fundamental para a preservação da identidade latina autônoma e para a consolidação de um sistema político e social característico, que se diferenciava nitidamente dos modelos helenísticos contemporâneos.

(__) A religião na Roma antiga desempenhava um papel central não apenas na vida privada, mas sobretudo como um instrumento político fundamental. O Estado romano utilizava o culto imperial, a realização de festivais públicos e rituais oficiais para fortalecer a legitimidade do poder centralizado, garantir a coesão social e controlar as diversas populações conquistadas, demonstrando assim como a religiosidade funcionava como um elemento de governo e manutenção da ordem.

(__) A fragmentação política entre as numerosas

ciudades-Estado (pólis) gregas impediu a formação de uma unidade política duradoura e um projeto expansionista comum, o que contrastava com o modelo romano. Roma, por sua vez, desenvolveu um sistema de cidadania progressiva e inclusiva, que, ao longo de sua expansão territorial, permitiu a gradual incorporação de povos diversos, estabelecendo uma base legal e institucional que consolidou o império e facilitou a administração das vastas áreas sob seu domínio.

Assinale a alternativa correta:

- (A) V, V, V, V.
- (B) F, F, F, V.
- (C) F, V, V, F.
- (D) V, F, V, V.

Questão 23

A crise do sistema colonial português no Brasil, entre os séculos XVII e XVIII, foi marcada por tensões econômicas, sociais e políticas que evidenciaram os limites da estrutura colonial e abriram caminho para a emancipação. Analise as afirmativas a seguir e assinale a alternativa que corresponde à interpretação correta sobre essa crise:

I.A política do monopólio comercial imposta por Portugal restringia o comércio dos colonos apenas com a metrópole, o que prejudicava o desenvolvimento econômico local e fomentava o contrabando.

II.A crescente cobrança de impostos sobre a mineração, especialmente o "quinto do ouro", causou revoltas e descontentamento nas elites mineradoras, destacando o conflito entre interesses coloniais e metropolitano.

III.As reformas administrativas pombalinas descentralizaram o controle político no Brasil, fortalecendo as câmaras municipais e ampliando a participação popular nas decisões locais.

IV.Movimentos como a Revolta dos Beckman e a Inconfidência Mineira expressaram a insatisfação dos colonos com a rigidez do sistema colonial e a exploração econômica, servindo de precursores para as futuras lutas pela independência.

Assinale a alternativa correta:

- (A) I, II, III e IV estão corretas.
- (B) Apenas as afirmativas I, II e IV estão corretas.
- (C) Apenas as afirmativas II e IV estão corretas.
- (D) Apenas as afirmativas II, III e IV estão corretas.

Questão 24

O período da Guerra Fria (1947–1991) foi marcado pela polarização entre Estados Unidos e União Soviética (URSS), resultando em disputas políticas, militares e ideológicas que configuraram um dos momentos mais tensos da história contemporânea. A URSS consolidou seu poder sobre a Europa Oriental, implantou um sistema político autoritário e enfrentou desafios econômicos que culminaram em sua dissolução. Com

base nesse contexto, analise as afirmativas a seguir sobre a Guerra Fria e a União Soviética:

I.A União Soviética expandiu sua influência sobre a Europa Oriental por meio da imposição de regimes comunistas e da criação do Pacto de Varsóvia, que serviu como aliança militar contra a OTAN, representando a bipolaridade da Guerra Fria.

II.O sistema econômico soviético baseado na economia planificada foi eficaz em promover inovação tecnológica e crescimento econômico constante durante toda a existência da URSS, o que garantiu sua estabilidade política até a dissolução.

III.A política interna soviética restringia o pluralismo político, com um único partido dominante, e a repressão política era comum, incluindo censura e perseguição a dissidentes, elementos que caracterizavam o autoritarismo do regime.

IV.A dissolução da União Soviética foi resultado exclusivo de uma intervenção militar estrangeira que derrubou o governo soviético, sem qualquer participação das reformas internas promovidas pelo governo soviético no final dos anos 1980.

Assinale a alternativa CORRETA:

- (A) Apenas as afirmativas I, II e IV estão corretas.
- (B) Apenas as afirmativas I e III estão corretas.
- (C) I, II, III e IV estão corretas.
- (D) Apenas as afirmativas II e III estão corretas.

Questão 25

Sobre a Crise Econômica de 1929, analise as afirmativas abaixo e assinale V, para as verdadeiras, e F, para as falsas.

(__)A crise de 1929, também conhecida como a Grande Depressão, teve início com a quebra da Bolsa de Valores de Nova York, causada pela supervalorização das ações e pela especulação desenfreada, o que provocou um efeito cascata que afetou profundamente a economia mundial, expondo a fragilidade do modelo econômico baseado no liberalismo e no livre mercado absoluto.

(__)A resposta inicial dos governos à crise foi generalizadamente marcada por políticas econômicas intervencionistas, que incluíam controle de preços, aumento da taxa de juros e medidas protecionistas, buscando estabilizar os mercados e proteger a indústria nacional, apesar de os Estados Unidos inicialmente terem adotado uma postura de *laissez-faire*, retardando a implementação de políticas públicas eficazes até o governo Roosevelt.

(__)Entre as consequências sociais da crise, destacam-se o aumento dramático do desemprego e da pobreza, o crescimento das tensões sociais e políticas, a intensificação dos movimentos trabalhistas e a ascensão de regimes autoritários em diversos países, que usaram a crise como justificativa para a centralização do poder e para a adoção de políticas econômicas nacionalistas e

intervencionistas.

(___)A crise de 1929 não afetou de forma significativa as economias coloniais e periféricas, que continuaram seus processos de industrialização e crescimento econômico, beneficiadas pelo aumento do controle dos países centrais sobre os mercados globais, fortalecendo a divisão internacional do trabalho e acelerando a integração econômica global durante o período entre guerras.

Assinale a alternativa que contém a sequência CORRETA:

- (A) V, V, F, V.
- (B) V, F, V, F.
- (C) F, F, V, F.
- (D) F, V, V, F.

Questão 26

O período dos governos militares no Brasil, compreendido entre 1964 e 1985, marcou profundamente a história política, social e econômica do país. Esse regime autoritário implementou políticas de repressão política e censura, mas também promoveu transformações econômicas e sociais que suscitam debates até hoje. Considerando esse contexto, analise as afirmativas a seguir e assinale a alternativa correta:

- (A) Os governos militares mantiveram um sistema político completamente aberto e pluralista, respeitando os direitos civis e políticos, o que garantiu o funcionamento regular do Congresso Nacional e a realização de eleições diretas para presidente durante todo o período.
- (B) A ditadura militar brasileira foi caracterizada pela ausência de repressão institucionalizada contra opositores políticos, tendo optado por mecanismos exclusivamente pacíficos para resolver conflitos sociais e dissidências internas, garantindo assim uma convivência pacífica e estável.
- (C) O fim do regime militar em 1985 deu-se de forma abrupta e sem negociações políticas, com a renúncia inesperada dos militares e a imediata instauração de uma democracia plena, sem períodos de transição ou pactos entre os setores militares e civis.
- (D) Durante a ditadura militar, o regime instaurou um rígido controle político por meio da censura e repressão, mas também promoveu a modernização econômica por meio do chamado "Milagre Econômico", com forte crescimento do PIB, ampliação das infraestruturas e estímulo à indústria nacional, embora esses avanços tenham ocorrido acompanhados de desigualdade social crescente e endividamento externo.

Questão 27

O Egito Antigo destaca-se como uma das civilizações mais influentes da Antiguidade, tendo desenvolvido ao longo de milênios uma complexa estrutura política, social

e religiosa que marcou profundamente a história da humanidade. Com base nesse contexto, analise as afirmativas a seguir sobre o Egito Antigo e assinale a alternativa correta:

- (A) A centralização do poder no Egito Antigo estava fortemente vinculada à figura do faraó, considerado um deus vivo, o que legitimava seu domínio absoluto sobre o território e a sociedade; esse poder teocrático se refletia na organização burocrática e nas obras monumentais, como as pirâmides, que também tinham função religiosa relacionada à crença na vida após a morte.
- (B) A agricultura no Egito Antigo não dependia significativamente das cheias anuais do rio Nilo, pois os egípcios desenvolveram sistemas avançados de irrigação independente, que lhes permitiram cultivar em regiões áridas distantes do vale do rio, tornando o Egito uma sociedade pouco vulnerável a variações climáticas.
- (C) A religião egípcia era predominantemente monoteísta, tendo como principal divindade o deus Amon-Rá, cuja adoração unificou todas as regiões do Egito desde os primórdios da civilização, eliminando cultos locais e promovendo uma identidade religiosa homogênea.
- (D) A escrita hieroglífica egípcia, utilizada para fins administrativos e religiosos, era um sistema acessível a todas as camadas sociais, já que a alfabetização era amplamente difundida, o que garantiu a alta mobilidade social e a rápida expansão cultural do Egito.

Questão 28

A economia cafeeira desempenhou um papel central no desenvolvimento econômico e social do Brasil durante o século XIX e início do século XX, configurando-se como o principal motor da expansão territorial, das transformações sociais e das mudanças na estrutura produtiva nacional. Essa atividade, concentrada principalmente na região Sudeste, esteve diretamente relacionada ao uso do trabalho escravo até a abolição em 1888, e posteriormente, à intensa imigração europeia, que influenciou a modernização das técnicas agrícolas e a urbanização. Além disso, o café brasileiro esteve profundamente conectado aos mercados internacionais, sofrendo variações de preço e crises econômicas que afetaram o país de diferentes maneiras. Com base nesse contexto, analise as afirmativas a seguir sobre a economia cafeeira e assinale a alternativa correta.

- (A) O desenvolvimento da economia cafeeira no Brasil foi limitado ao Nordeste e ao Centro-Oeste, regiões que concentraram as maiores plantações, enquanto o Sudeste teve um papel secundário, restringindo sua influência na formação da economia brasileira e na estrutura social do país.

- (B) A economia cafeeira manteve-se estável durante todo o século XIX, sem grandes oscilações de preços ou crises, graças à forte regulação do governo imperial que controlava a produção e a exportação, impedindo a superprodução e protegendo os produtores brasileiros dos efeitos do mercado internacional.
- (C) A expansão da economia cafeeira no Brasil esteve diretamente associada à utilização do trabalho escravo até a abolição em 1888, e, após esse período, a substituição por mão de obra assalariada e imigrante, especialmente italiana, contribuiu para a modernização das técnicas agrícolas e para o crescimento das cidades no interior paulista, configurando uma transição econômica que fortaleceu a industrialização no Sudeste.
- (D) A crise da economia cafeeira no início do século XX foi exclusivamente causada pela queda da demanda internacional por café, decorrente da substituição do café por outros produtos na Europa e nos Estados Unidos, sem influência de fatores internos, como problemas na logística de transporte ou na estrutura fundiária.

Questão 29

A formação do Brasil Colonial foi resultado da articulação entre interesses econômicos europeus, a exploração do território americano e a implantação de estruturas administrativas e sociais que marcaram profundamente a história do país. O modelo colonial lusitano, em especial, baseou-se na lógica do exclusivismo comercial, na exploração da mão de obra compulsória e na adaptação a realidades locais e internacionais em constante transformação. Considerando o contexto da colonização portuguesa no Brasil, analise as afirmativas abaixo e assinale a alternativa correta:

- (A) A economia colonial brasileira do período moderno foi majoritariamente de subsistência, voltada para o mercado interno, sem grandes vínculos com o comércio atlântico ou com os interesses mercantis da Coroa portuguesa.
- (B) A estrutura administrativa do Brasil Colonial sempre se baseou na autonomia dos núcleos locais, não havendo centralização nem interferência metropolitana, o que permitiu o desenvolvimento de uma elite colonial totalmente independente de Portugal.
- (C) A colonização portuguesa no Brasil foi marcada, desde o início, por uma ocupação densa e homogênea do território, com a instalação de vilas e instituições administrativas em todo o interior, promovendo uma ampla integração entre colônia e metrópole já no século XVI.
- (D) A introdução da economia açucareira no Brasil, baseada em grandes propriedades monocultoras e no trabalho escravizado de africanos, representou a consolidação do modelo agroexportador e reforçou a dependência da colônia em relação aos capitais e mercados europeus.

Questão 30

A América Latina tem sido palco de intensas lutas sociais ao longo dos séculos, marcadas por disputas territoriais, conflitos por direitos civis e trabalhistas, reivindicações dos povos originários, movimentos sociais urbanos e rurais, e reações às políticas neoliberais implementadas desde o final do século XX. Essas lutas refletem desigualdades estruturais herdadas do processo colonial e agravadas por modelos econômicos excludentes. Considerando as especificidades das lutas sociais latino-americanas, assinale a alternativa que apresenta uma análise coerente com os processos históricos e geográficos da região:

- (A) Os movimentos indígenas latino-americanos foram amplamente integrados às políticas dos governos centristas e neoliberais, que promoveram reconhecimento territorial sem conflitos ou resistência local.
- (B) As lutas sociais na América Latina concentraram-se exclusivamente nas zonas rurais, principalmente entre camponeses contra o latifúndio, sem articulação com movimentos urbanos ou pautas étnico-raciais.
- (C) A contestação das políticas neoliberais nos anos 1990 levou à retração quase completa dos movimentos sociais, uma vez que o Estado reduziu sua intervenção nas políticas públicas, tornando as mobilizações obsoletas.
- (D) As lutas sociais latino-americanas foram impulsionadas tanto por pautas históricas (como reforma agrária e autodeterminação dos povos indígenas) quanto por demandas contemporâneas (como direito à cidade, combate ao racismo e à violência policial).

Questão 31

A Revolução Russa de 1917 representa um dos marcos decisivos da história do século XX, tendo como pano de fundo uma combinação de crises políticas, sociais, econômicas e militares que atingiram o Império Russo no contexto da Primeira Guerra Mundial. A queda do regime czarista, a ascensão dos soviets e a implantação de um Estado socialista provocaram profundas rupturas internas e reverberações internacionais. Considerando esse processo histórico, analise as alternativas abaixo e assinale a correta:

- (A) A Revolução Russa resultou exclusivamente de um movimento espontâneo das massas camponesas e não contou com a atuação de partidos políticos organizados, sendo essencialmente um levante rural contra os grandes proprietários de terra e o clero ortodoxo.
- (B) O Partido Bolchevique, sob a liderança de Lenin, defendia a tomada imediata do poder pelos trabalhadores e a retirada da Rússia da Primeira Guerra Mundial, objetivos que foram colocados em prática após a Revolução de Outubro com a instauração do governo soviético.

- (C) A Revolução de Fevereiro de 1917, de orientação bolchevique, resultou imediatamente na instalação do regime socialista comandado por Lenin, com a implantação do modelo soviético em toda a Rússia e o fim das alianças militares com as potências europeias.
- (D) A Revolução de Outubro de 1917 foi liderada por setores liberais e moderados da sociedade russa que buscavam apenas uma reforma agrária e a transição para uma monarquia constitucional, sem romper com os aliados da Rússia na Primeira Guerra Mundial.

Questão 32

As civilizações grega e romana, pilares da chamada Antiguidade Clássica, construíram modelos políticos e sociais que influenciaram profundamente o Ocidente. Contudo, os discursos de liberdade, cidadania e poder frequentemente se confrontavam com práticas excludentes e estruturas hierarquizadas. Com base nesse contexto, analise as afirmativas a seguir:

I.A democracia ateniense baseava-se na participação direta dos cidadãos nas decisões da pólis, mas essa cidadania era restrita por critérios de nascimento, gênero e condição jurídica, evidenciando uma contradição entre o ideal democrático e a prática social.

II.A estrutura política espartana rompia com o ideal de cidadania participativa, sendo caracterizada por uma diarquia sustentada por uma rígida educação militarista e pela marginalização dos hilotas, que constituíam a base da força produtiva local.

III.A República Romana, embora marcada por uma complexa arquitetura institucional, manteve o predomínio aristocrático por meio do Senado e de magistraturas ocupadas majoritariamente por patrícios, mesmo após conquistas plebeias como a Lei das Doze Tábuas e o tribuno da plebe.

IV.A transição da República para o Império Romano implicou não apenas transformações administrativas, mas também a reelaboração do discurso de poder, com o imperador acumulando autoridade civil, militar e religiosa, mesmo mantendo certas instituições republicanas como fachada de legitimidade.

É correto o que se afirma em:

- (A) Apenas as afirmativas I, II e III estão corretas.
- (B) Apenas as afirmativas I, III e IV estão corretas.
- (C) Apenas as afirmativas II e IV estão corretas.
- (D) I, II, III e IV estão corretas.

Questão 33

O Renascimento, movimento cultural e intelectual que floresceu na Europa entre os séculos XIV e XVI, representou uma ruptura paradigmática com os pressupostos medievais, promovendo uma revalorização dos ideais humanistas e clássicos da Antiguidade Greco-Romana. Caracterizado pela centralidade do ser humano como agente racional e transformador da

realidade, o Renascimento promoveu uma ampla renovação das práticas artísticas, científicas e filosóficas, contribuindo para a transição de uma cosmovisão teocêntrica para uma perspectiva antropocêntrica e empirista. Considerando essas transformações, assinale a alternativa correta:

- (A) O movimento renascentista promoveu a redescoberta de valores greco-romanos, com ênfase no humanismo, na valorização da razão e na dignidade do ser humano, estimulando o desenvolvimento de uma nova visão de mundo laica e antropocêntrica.
- (B) O Renascimento consolidou um modelo educacional baseado na fé, em que os textos bíblicos continuaram a ser a única fonte autorizada de saber, e as universidades medievais rejeitaram qualquer contato com a filosofia clássica.
- (C) Embora tenha tido impacto nas artes, o Renascimento teve escassa influência sobre a ciência, que permaneceu submetida aos dogmas religiosos e só passou a se desenvolver com independência a partir do século XVIII, com o Iluminismo.
- (D) O Renascimento reafirmou os princípios teocêntricos do pensamento escolástico medieval, reforçando a supremacia da Igreja Católica sobre todas as formas de saber e mantendo a produção cultural exclusivamente voltada para fins religiosos.

Questão 34

Leia atentamente as afirmativas a seguir sobre as Cruzadas e assinale a alternativa correta com a sequência de Verdadeiro (V) e Falso (F):

()As Cruzadas foram expedições militares promovidas principalmente pela Igreja Católica entre os séculos XI e XIII, motivadas pela intenção de recuperar Jerusalém e outros territórios sagrados, além de expandir a influência política e econômica da nobreza europeia, provocando transformações nos sistemas feudais e na economia mediterrânea.

()Apesar do discurso religioso que justificava as Cruzadas como guerras santas contra os muçulmanos, as motivações dos cruzados eram exclusivamente espirituais, e a violência contra populações civis, inclusive cristãs, foi mínima, graças à rigidez dos códigos eclesiásticos que protegiam peregrinos e moradores locais.

()O contato entre europeus e povos do Oriente Médio durante as Cruzadas favoreceu o intercâmbio cultural e comercial, impulsionando o Renascimento europeu posterior, com redescoberta de textos clássicos, avanços científicos e o fortalecimento das rotas comerciais entre o Mediterrâneo e a Ásia.

()As Cruzadas não tiveram impacto significativo nas estruturas políticas internas da Europa, pois as monarquias e os sistemas feudais permaneceram estáveis, com mobilização esporádica e limitada em recursos humanos e financeiros.

A sequência correta é:

- (A) V, F, V, F.
- (B) F, V, F, V.
- (C) V, V, F, V.
- (D) F, V, V, F.

Questão 35

A transição da Idade Média para a Idade Moderna na Europa foi marcada por um processo complexo de consolidação do Estado monárquico, que envolveu dinâmicas políticas, econômicas, sociais e religiosas. Sobre esse processo, analise criticamente as afirmativas a seguir:

- (A) O enfrentamento entre o papado e os monarcas, expresso nas disputas como a Querela das Investiduras e o Cisma do Ocidente, evidenciou uma relação conflituosa que, ao mesmo tempo, limitou o poder real e fortaleceu o papel político da Igreja, configurando um cenário de coexistência ambígua entre as duas instituições.
- (B) A centralização do poder real foi sustentada por um sistema burocrático em expansão, pela monopolização da justiça e pela criação de exércitos permanentes financiados por impostos sistematizados, o que resultou na erosão gradual das prerrogativas feudais e na submissão progressiva da nobreza ao soberano.
- (C) A conjuntura de crises demográficas, econômicas e sociais do século XIV — particularmente a Peste Negra e a consequente escassez de mão de obra — precipitou a dissolução do sistema feudal, levando ao imediato colapso das estruturas políticas descentralizadas e ao estabelecimento de regimes monárquicos centralizados em todo o continente.
- (D) A Guerra dos Cem Anos, longe de fortalecer o Estado nacional, aprofundou as divisões internas nos reinos da França e da Inglaterra, fragmentando a autoridade régia e estimulando o fortalecimento de entidades feudais locais, retardando assim o processo de formação estatal.

Questão 36

O desenvolvimento infantil pode ser compreendido a partir de diferentes abordagens teóricas que influenciaram fortemente as práticas pedagógicas. Entre elas, destacam-se as contribuições de Piaget, Vygotsky e Wallon, cada qual com uma ênfase específica no processo de aprendizagem e desenvolvimento. Sobre o tema, relacione corretamente os termos da Coluna A com as descrições da Coluna B:

Coluna A (termos)

1. Piaget.
2. Vygotsky.
3. Wallon.

Coluna B (descrições)

(__) Defende que o desenvolvimento cognitivo ocorre por estágios sucessivos, resultantes da interação do sujeito com o meio e da construção ativa do conhecimento.

(__) Valoriza o papel das emoções e da afetividade no processo de desenvolvimento, propondo uma abordagem integradora entre motricidade, cognição e emoção.

(__) Sustenta que o desenvolvimento se dá nas interações sociais mediadas pela linguagem, com forte influência do contexto histórico e cultural.

Assinale a alternativa que apresenta a sequência da associação correta dos itens acima, de cima para baixo:

- (A) 3 – 2 – 1.
- (B) 1 – 3 – 2.
- (C) 2 – 3 – 1.
- (D) 1 – 2 – 3.

Questão 37

As teorias da aprendizagem constituem um dos pilares da Psicologia da Educação ao explicarem como os indivíduos constroem, internalizam e aplicam conhecimentos ao longo do processo escolar. Nesse contexto, diferentes abordagens teóricas fundamentam práticas pedagógicas diversas e apresentam concepções distintas sobre o papel do sujeito e do meio. Com base nessas teorias, assinale a alternativa correta.

- (A) A abordagem histórico-cultural considera que o desenvolvimento das funções psicológicas superiores se dá por meio da mediação de instrumentos e signos nas interações sociais, sendo a linguagem um dos principais mediadores desse processo.
- (B) A teoria da aprendizagem por condicionamento operante, desenvolvida por Vygotsky, foca na modificação de comportamentos por meio de reforços e punições, priorizando o comportamento observável como principal indicador de aprendizagem.
- (C) A concepção humanista da aprendizagem, conforme Jean Piaget, enfatiza o autoconhecimento e a liberdade como aspectos centrais para o desenvolvimento de competências cognitivas e socioemocionais.
- (D) A teoria da aprendizagem significativa, proposta por Skinner, destaca que novos conhecimentos são assimilados apenas por meio da repetição de estímulos neutros até que sejam reforçados por respostas esperadas.

Questão 38

A atuação docente envolve conhecimentos teóricos e práticos relacionados a diferentes áreas da educação. Entre esses conhecimentos, destacam-se os campos da pedagogia e da didática, que orientam decisões e práticas educacionais em sala de aula e em outros contextos formativos. Acerca do assunto, marque V, para

as afirmativas verdadeiras, e F, para as falsas:

(__)A didática é um ramo da pedagogia que se ocupa prioritariamente das políticas educacionais, da gestão escolar e da legislação do ensino.

(__)A pedagogia, por tratar da prática docente em sala de aula, tem como principal objeto o planejamento das aulas e a seleção de estratégias de ensino.

(__)A didática, ao tratar da relação entre ensino e aprendizagem, tem por objetivo principal garantir a homogeneização dos métodos de ensino, assegurando padronização nacional.

(__)A didática busca compreender e orientar o processo de ensino-aprendizagem, articulando objetivos, conteúdos, métodos, recursos e avaliação.

Após análise, assinale a alternativa que apresenta a sequência correta dos itens acima, de cima para baixo:

- (A) V – F – F – F.
- (B) V – V – V – V.
- (C) F – F – F – V.
- (D) F – F – V – V.

Questão 39

O uso da tecnologia na educação tem provocado mudanças significativas nas formas de ensinar e aprender, exigindo do professor domínio não apenas de recursos digitais, mas também de estratégias pedagógicas integradas ao contexto escolar. Em relação à aplicação da tecnologia no processo educativo, analise as afirmativas a seguir:

I.A utilização de Ambientes Virtuais de Aprendizagem (AVAs) favorece a autonomia do estudante ao permitir acesso flexível aos conteúdos, à comunicação com colegas e professores, e à construção colaborativa do conhecimento.

II.A introdução de tecnologias digitais no ensino dispensa o planejamento pedagógico tradicional, pois os recursos tecnológicos substituem a mediação docente e conduzem de forma autônoma o processo de aprendizagem.

III.O uso de metodologias ativas mediadas por tecnologia contribui para uma aprendizagem mais significativa, pois coloca o estudante no centro do processo, estimulando o protagonismo, a resolução de problemas e o pensamento crítico.

Está correto o que se afirma em:

- (A) I e III apenas.
- (B) I e II apenas.
- (C) II apenas.
- (D) I, II e III.

Questão 40

A avaliação educacional, nas últimas décadas, passou por significativas transformações conceituais, superando

a visão meramente classificatória para assumir uma função formativa, vinculada ao desenvolvimento do estudante e à qualificação das práticas pedagógicas. Em um sistema que busca assegurar a aprendizagem como direito, a avaliação torna-se instrumento de análise dos processos de ensino e aprendizagem. Nesse contexto, é fundamental compreender os princípios que orientam a avaliação em sua dimensão pedagógica. Com base nesse aspecto técnico, assinale a alternativa correta.

- (A) Considerar a avaliação como um processo contínuo e formativo implica utilizá-la como ferramenta de acompanhamento da aprendizagem, com foco na identificação de dificuldades e na tomada de decisões pedagógicas.
- (B) Entender a avaliação como instrumento de controle disciplinar favorece o desenvolvimento da autonomia dos estudantes, ao garantir a autoridade do professor sobre os critérios e resultados.
- (C) Adotar a avaliação apenas como medida quantitativa de rendimento assegura maior equidade no processo educacional, eliminando vieses subjetivos relacionados à prática docente.
- (D) Compreender a avaliação como etapa final do processo educacional permite assegurar a objetividade necessária para classificar o desempenho dos estudantes com base em padrões estatísticos e normativos.

RASCUNHO

NÃO DESTAQUE