



Concurso Público para provimento dos cargos do quadro de pessoal do Município de
Itumbiara – GO

PROFESSOR DE EDUCAÇÃO BÁSICA – PEB II – EDUCAÇÃO FÍSICA

CADERNO DE QUESTÕES

20/07/2025

DISCIPLINA	QUESTÕES
Língua Portuguesa	01 a 10
Matemática	11 a 20
Atualidades e História, Geografia e Conhecimentos Gerais de Goiás e de Itumbiara-GO	21 a 25
Noções de Informática	26 a 30
Conhecimentos Específicos do Cargo	31 a 50
Prova Teórico-Prática	-

SOMENTE ABRA ESTE CADERNO QUANDO AUTORIZADO

LEIA ATENTAMENTE AS INSTRUÇÕES

Atenção: Transcreva no espaço designado do seu CARTÃO-RESPOSTA, com sua caligrafia usual, considerando as letras maiúsculas e minúsculas, a seguinte frase:

Pétalas caíram, suavemente, pelo chão.

1. Quando for autorizado abrir o caderno de questões, verifique se ele está completo ou se apresenta imperfeições gráficas que possam gerar dúvidas. Se isso ocorrer, solicite outro exemplar ao fiscal de sala.
2. Este caderno é composto por questões de múltipla escolha e prova teórico-prática. Cada questão apresenta 4 (quatro) alternativas de respostas, das quais apenas uma é a correta. A prova teórico-prática consiste na elaboração de uma atividade pedagógica, voltada para uma das etapas da educação básica com a qual atuar, levando em conta o conteúdo programático e a descrição do cargo previstos no edital, e deverá ser respondida em, no máximo, 30 (trinta) linhas.
3. O cartão-resposta é personalizado e não será substituído em caso de erro no preenchimento. Ao recebê-lo, confira se seus dados estão impressos corretamente. Se houver erro de impressão, notifique o fiscal de sala.
4. Preencha, integralmente, um alvéolo por questão, utilizando caneta de tinta AZUL ou PRETA, fabricada em material transparente. A questão deixada em branco, com rasura ou com marcação dupla terá pontuação ZERO.

CONCURSO PÚBLICO

Leia o **Texto 1** para responder às questões de **01 a 04**.

Texto 1

Nossa ideia da verdade foi construída ao longo dos séculos, a partir de três concepções diferentes, vindas da língua grega, da latina e da hebraica.

Em grego, verdade se diz *aletheia*, significando não-oculto, não dissimulado. O verdadeiro é o que se manifesta aos olhos do corpo e do espírito; a verdade é a manifestação daquilo que é ou existe tal como é. O verdadeiro se opõe ao falso, *pseudos*, o escondido, o dissimulado, o que parece ser e não é como parece. O verdadeiro é o plenamente visível à razão.

Em latim, verdade se diz *veritas* e se refere à precisão, ao rigor e à exatidão de um relato, no qual se diz com pormenores e fidelidade o que aconteceu. Verdadeiro se refere, portanto, a enunciados que dizem fielmente as coisas tais como foram ou aconteceram. Um relato é veraz ou dotado de veracidade quando a linguagem enuncia os fatos reais.

Em hebraico, verdade se diz *emunah* e significa confiança. Agora são as pessoas e é Deus quem são verdadeiros. Um Deus verdadeiro ou um amigo verdadeiro são os que cumprem o que prometem, são fiéis à palavra dada ou a um pacto feito; enfim, não traem a confiança.

A nossa concepção da verdade é uma síntese dessas três fontes e por isso se refere às coisas presentes, aos fatos passados, à própria realidade, à linguagem e à confiança-esperança.

CHAUI, Marilena. *Convite à Filosofia*. 13. ed. São Paulo: Ática. p. 123. [Adaptado].

QUESTÃO 01

No texto, verifica-se o predomínio da modalidade retórica

- (A) diálogo - discussão dialética acalorada sobre as diferentes concepções da 'verdade' ao longo das diferentes reflexões filosóficas.
- (B) narração - encadeamento de elementos em torno de um enredo acerca da 'verdade', inspirado nas culturas grega, latina e hebraica.
- (C) argumentação - defesa de um ponto de vista sobre a 'verdade', fundamentada em argumentos históricos e etimológicos.
- (D) injunção - exposição de protocolos de uso de termos técnicos de origem grega, latina e hebraica para fazer referência ao termo 'verdade'.

QUESTÃO 02

As palavras "veraz" e "veracidade" originam-se de um mesmo radical de origem latina. Em seus processos de formação, identifica-se a derivação

- (A) prefixal.
- (B) sufixal.
- (C) imprópria.
- (D) parassintética.

QUESTÃO 03

Na frase "Agora são as pessoas e é Deus quem são verdadeiros.", a palavra destacada é

- (A) um pronome relativo com função enfática dos termos antecedentes nas orações principais.
- (B) uma conjunção integrante que introduz uma oração subordinada substantiva predicativa.
- (C) um pronome adjetivo com papel de modificador de um termo presente na oração anterior.
- (D) uma conjunção coordenativa que conecta e explica a relação existente entre as três orações.

QUESTÃO 04

No trecho "Um Deus verdadeiro ou um amigo verdadeiro são os que cumprem o que prometem, são fiéis à palavra dada ou a um pacto feito; enfim, não traem a confiança", a oração coordenada apresenta uma

- (A) possibilidade de ocorrência de uma ação entre as dadas no trecho.
- (B) conclusão com vistas ao encerramento da série de eventos citados.
- (C) consequência dos eventos e predicados verbais citados anteriormente.
- (D) explicação para tornar evidente a natureza de um dos eventos mencionados.

Leia o **Texto 2** para responder às questões de **05 a 08**.

Texto 2

Há um conhecido conto do escritor Hans Christian Andersen, datado de meados do séc. XIX, o qual, admitidas algumas variações e versões, remete a uma estória em que certos golpistas que, diante da excessiva vaidade de um rei, aplicam-lhe um golpe. Prometem vestes maravilhosas e especiais, a custos altíssimos. Quando indagados pelo rei sobre as suas vestimentas, os vigaristas afirmam, diante de uma mesa vazia: – Aqui estão elas. O rei, por sua vez, para não admitir sua ignorância diante dos desconhecidos marcou um desfile para a apresentação daquelas "nobres e maravilhosas" vestes.

No dia do desfile, o rei surge absolutamente nu, com servos segurando a sua cauda invisível. Os súditos ao seu redor, em razão da reação e das palavras do rei acerca das suas vestes, seguem espelhando a ilusão de que estaria o rei integralmente vestido. Até que um menino grita: – O rei está nu! Ocasão em que todos se permitiram acreditar que, diante de seus olhos, de fato, sempre esteve o rei nu, tal como a realidade lhes entregava. Com vergonha, por um período, o rei se recolheu.

A linha entre o que vive a Justiça do Trabalho nos últimos tempos e o conto que ultrapassa os séculos é mais tênue do que se pode imaginar.

ALLAN, Nuredin Ahmad. *O rei não ficou nu sozinho: a atual situação da Justiça do Trabalho*. Disponível em:

<<https://www.cartacapital.com.br/blogs/lado/o-rei-nao-ficou-nu-sozinho-a-atual-situacao-da-justica-do-trabalho/>>. Acesso em: 21 mai. 2025.

[Adaptado].

QUESTÃO 05

O excerto é a introdução de um artigo de opinião, no qual se identifica a intertextualidade com um conhecido conto literário. Esse fator de organização textual é feito por meio de uma

- (A) epígrafe.
- (B) paródia.
- (C) bricolagem.
- (D) paráfrase.

QUESTÃO 06

No segundo parágrafo, a expressão “de fato” é empregada como um(a)

- (A) elemento metadiscursivo que faz referência ao próprio ato de comunicação.
- (B) pergunta retórica sem intenção de obter alguma resposta do enunciatório.
- (C) marcador enunciativo de certeza para reforçar a validade de dada afirmação.
- (D) prescrição feita para que o enunciatório execute uma ação ou um evento.

QUESTÃO 07

No primeiro parágrafo, o mecanismo de coesão referencial utilizado para retomada do termo “golpistas”, na maioria das vezes, é a

- (A) elipse nominal.
- (B) antecipação catafórica.
- (C) retomada anafórica.
- (D) substituição lexical.

QUESTÃO 08

No primeiro parágrafo, o emprego das aspas, em “nobres e maravilhosas”,

- (A) sinaliza a reprodução literal e direta da expressão que foi retirada de um outro texto.
- (B) indica ironia no uso das palavras destacadas quanto ao sentido que assumem no texto.
- (C) sugere que os termos destacados estão expressos em seu sentido denotativo no texto.
- (D) delimita o trecho cujo conteúdo expõe a síntese da ideia central do parágrafo textual.

Leia o **Texto 3** para responder às questões **09** e **10**.

Texto 3**Verdade**

A porta da verdade estava aberta,
Mas só deixava passar
Meia pessoa de cada vez.

Assim não era possível atingir toda a verdade,
Porque a meia pessoa que entrava
só trazia o perfil de meia verdade.

E sua segunda metade
Voltava igualmente com meio perfil.
E os meios perfis não coincidiam.

Arrebantaram a porta. Derrubaram a porta.
Chegaram ao lugar luminoso
Onde a verdade esplendia seus fogos.
Era dividida em metades diferentes uma da outra.

Chegou-se a discutir qual a metade mais bela.
Nenhuma das duas era totalmente bela.
E carecia optar. Cada um optou conforme
seu capricho, sua ilusão, sua miopia.

ANDRADE, Carlos Drummond de. *Corpo*. São Paulo: Companhia das Letras, 2015. p. 29.

QUESTÃO 09

No texto, o eu poético

- (A) acena para a impossibilidade de se definir a verdade sem considerar sua multiplicidade.
- (B) apoia a busca incessante e beligerante do ser humano por uma definição única da verdade.
- (C) sugere que a natureza da verdade seja concebida de modo objetivo e científico.
- (D) critica o ser humano por geralmente conceber a verdade a partir de uma visão unilateral.

QUESTÃO 10

No texto, as palavras “meia”, “meio” e “meios” possuem as funções gramaticais e semânticas de

- (A) substantivos abstratos.
- (B) advérbios de intensidade.
- (C) adjetivos derivados.
- (D) numerais fracionários.

QUESTÃO 11

Considere x, y, z números reais satisfazendo $0 \leq x \leq y \leq z$ e w um número real negativo. Então

- (A) $xw \leq zw$.
- (B) $xw > zw$.
- (C) $xw \geq yw$.
- (D) $yw < zw$.

QUESTÃO 12

A solução da equação $|3x - 1| = 2x - 3$ é

- (A) o conjunto vazio.
- (B) o conjunto $\{x \in \mathbb{R} \mid x = 2\}$.
- (C) o conjunto $\{x \in \mathbb{R} \mid x = \frac{4}{5}\}$.
- (D) o conjunto $\{x \in \mathbb{R} \mid x = \frac{4}{5} \text{ ou } x = 2\}$.

QUESTÃO 13

Um grupo de 7 pessoas vai se sentar em uma fila. Sabendo que três pessoas específicas precisam sentar-se juntas, de quantas maneiras diferentes essa fila pode ser formada?

- (A) 120.
- (B) 144.
- (C) 288.
- (D) 720.

QUESTÃO 14

Uma urna contém bolas idênticas, numeradas de 1 a 80. Uma bola é retirada ao acaso, com igual probabilidade. Qual é a probabilidade de que o número sorteado seja um múltiplo de 5 maior que 20?

- (A) $\frac{11}{80}$.
- (B) $\frac{3}{20}$.
- (C) $\frac{13}{80}$.
- (D) $\frac{1}{5}$.

QUESTÃO 15

Um capital de R\$ 5.000,00 é aplicado à taxa de juros compostos de 10% ao ano. Após um ano, é feito um aporte adicional de R\$ 2.000,00 no mesmo investimento, que continua rendendo à mesma taxa. Ao final de 4 anos, qual será o valor acumulado do investimento?

- (A) R\$ 9.780,00.
- (B) R\$ 9.890,00.
- (C) R\$ 9.982,50.
- (D) R\$ 10.050,50.

QUESTÃO 16

Um número complexo $z = a + bi$ é representado no primeiro quadrante do plano complexo, com argumento θ tal que $0 < \theta < 90^\circ$. Sabendo disso, a potência cúbica desse número, ou seja, z^3 , será representada

- (A) em qualquer um dos quatro quadrantes.
- (B) no primeiro, segundo ou terceiro quadrantes.
- (C) no primeiro ou segundo quadrante.
- (D) apenas no primeiro quadrante.

QUESTÃO 17

Em um cruzamento de uma grande cidade, durante o horário de pico - das 11h às 13h - passam 6.000 veículos. Fora do horário de pico, o fluxo diminui 40% em relação ao do pico, mantendo-se constante. Considerando um período de 4 horas fora do horário de pico, quantos veículos passam por esse cruzamento nesse intervalo?

- (A) 7.200 veículos.
- (B) 4.800 veículos.
- (C) 3.600 veículos.
- (D) 2.400 veículos.

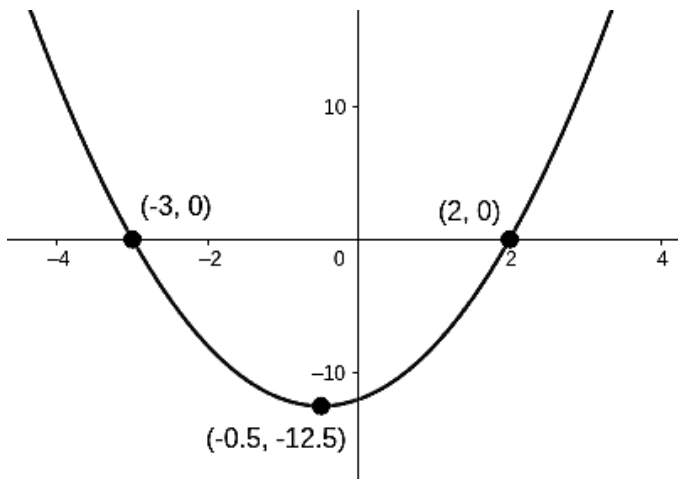
QUESTÃO 18

Um triângulo equilátero possui a razão entre seu perímetro P e a sua área A igual a $\frac{\sqrt{3}}{3}$, ou seja $\frac{P}{A} = \frac{\sqrt{3}}{3}$. Qual é a área desse triângulo?

- (A) $9\sqrt{3}$.
- (B) $18\sqrt{3}$.
- (C) $27\sqrt{3}$.
- (D) $36\sqrt{3}$.

QUESTÃO 19

Observe o gráfico a seguir.



O gráfico acima representa uma função quadrática, no qual estão destacados os pontos de interseção com o eixo das abscissas, bem como o vértice. A expressão que corresponde à forma algébrica dessa função é

- (A) $f(x) = 2x^2 - 2x + 12$.
- (B) $f(x) = 2x^2 + 2x - 12$.
- (C) $f(x) = x^2 - x + 6$.
- (D) $f(x) = x^2 + x - 6$.

QUESTÃO 20

Leia o texto a seguir.

Em um laboratório, a acidez de uma solução é medida pelo pH, que é calculado pela fórmula $pH = -\log_{10}[H^+]$, em que $[H^+]$ representa a concentração de íons de hidrogênio na solução em mol/L.

Em um experimento, a concentração de íons hidrogênio de uma solução foi reduzida em um fator de 10 em relação à solução original, que apresentava pH igual a 4. Qual será o novo valor do pH da solução após essa diluição?

- (A) 3.
- (B) 4.
- (C) 5.
- (D) 6.

RASCUNHO

QUESTÃO 21

Leia o texto a seguir.

O manejo excessivo do solo traz problemas. Os agricultores em sua maioria normalmente não se preocupam com as consequências causadas por esse manejo, tais como: perda da fertilidade do solo, erosão, entre outras. As máquinas agrícolas pesadas, quando utilizadas no solo, provocam a compactação. As atividades agrícolas e a pecuária, vem acabando com as áreas naturais do Cerrado. Pensa-se apenas em aumento da produção, sem considerar com os danos ambientais causados pela agricultura moderna.

COSTA, R., SANTOS, F. Expansão agrícola e vulnerabilidade natural do meio físico no Sul Goiano. *Geografia em Atos*, n. 10, v.2, julho a dezembro de 2010, p 23-35. p. 28. Disponível em <
<http://observatoriodageografia.uepg.br/files/original/69a7984128c1a792c6d9dc8ce6e9ca3a9a4d2831.pdf> >. Acesso em 25 maio 2025. [Adaptado].

De que forma o manejo descrito no texto contribui para uma crise ambiental?

- (A) Abolindo o uso de agrotóxicos.
- (B) Aumentando a eficiência do solo.
- (C) Inutilizando o solo e água da região.
- (D) Destruindo a fauna e flora do cerrado.

QUESTÃO 22

Leia o texto a seguir.

Em 1890, a criação da ferrovia no Triângulo Mineiro marcou um novo capítulo da ocupação de Goiás, especialmente na porção Sul do estado, que teve uma maior facilidade no intercâmbio de mercadorias em comparação com o cenário anterior de quase isolamento. A proximidade com os trilhos intensificou o comércio dos excedentes de produção dos fazendeiros e dos negócios devido à facilidade e velocidade do novo meio de transporte, trazendo consigo um espírito mercantil e até de financiadores da produção agropecuária nas áreas de influência da ferrovia. Contudo, a agricultura ainda era precária e não tinha organização suficiente para atender a demanda crescente.

CAMPOS, F. R., BRITO DE SA, E. K. B., CARVALHO, C. R. Desequilíbrios regionais em Goiás: o caso da região de planejamento Nordeste Goiano. *Revista Formação* (ONLINE), v. 26, n. 47, jan-abr/2019, p. 56. [Adaptado].

O texto relaciona a ferrovia com a expansão da economia através do

- (A) escoamento de produção.
- (B) decréscimo da oferta.
- (C) impedimento de importações.
- (D) crescimento da desigualdade.

QUESTÃO 23

Leia o texto a seguir.

A partir do fato de que nesse estudo foi considerada a inclusão de benefícios sociais para a estimativa do déficit habitacional em Goiás, é possível avaliar o impacto desses benefícios na redução dessa carência. Em 2023, os programas sociais em Goiás, contribuíram para reduzir em mais de 40 mil famílias que comprometem mais de 30% do rendimento com aluguel, redução de 18,7% desse componente.

Souza Junior, E. M.; Lima, A. R. L. *Déficit Habitacional em Goiás*. Goiânia-GO: Instituto Mauro Borges – IMB, 2024, p. 15. [Adaptado].

Qual tipo de programa social contribuiu para a redução apresentada no texto?

- (A) Auxílio capacitação.
- (B) Transferência de renda.
- (C) Estabilização monetária.
- (D) Distribuição de alimentos.

QUESTÃO 24

Leia o texto a seguir.

Basta considerar que tudo o que havia em Goiás de civilização fora feito ainda no tempo colonial. Desde a independência que Goiás tornou-se um mundo-da-lua, uma terra de ninguém, uma ficção geográfica. Enquanto durava tal panorama, jazia o sertão no maior atraso, num momento em que a civilização humana alcançava elevado desenvolvimento em outros pontos da terra, graças à exploração de nossas riquezas.

ELIS, Bernardo. *A vida são as sobras*. Goiânia: Kelps, 2000, p. 119. [Adaptado].

O contraste apresentado no texto denuncia qual problema social?

- (A) O enriquecimento ilícito.
- (B) A desigualdade regional.
- (C) A exploração do trabalho.
- (D) O desmatamento ambiental.

QUESTÃO 25

Leia o texto a seguir.

Deputado federal na década de 1990, o atual prefeito de Itumbiara, José Gomes, compareceu a um comício de campanha eleitoral na sua cidade, em meio a ameaças insinuadas de adversários políticos. Ele denunciou as ameaças em seu discurso e disse que se preparava para enfrentá-las, tendo inclusive contratado um jagunço. Acrescentou com ironia: “Como faço tudo com transparência, vou lhes apresentar o meu jagunço”. Em seguida, levantou o braço direito, e mostrou ao público, o pequenino Vasconcelos - anão e figura popular na cidade. Como se diz popularmente, o público que assistia ao comício morreu de rir.

ROCHA, Hélio. Jaguncinho. In: ROCHA, Hélio. *Folhetim Político* – historietas do folclore político goiano. Goiânia: Kelps, 2010, p. 88. [Adaptado].

De acordo com o texto, qual ação o público esperava do candidato?

- (A) Aumentar a agressividade.
- (B) Ridicularizar a prefeitura.
- (C) Agir com pacificidade.
- (D) Desistir das eleições.

RASCUNHO**RASCUNHO**

QUESTÃO 26

Em uma planilha de vendas, foi inserida a seguinte fórmula na célula D2:

`=SE(B2>=25; C2*2; C2*3)`

Se a célula B2 contém o valor 30, a célula B3 o valor 15, a célula C2 contém 10, e a célula C3 contém 20, qual será o valor exibido em D3 após copiar a fórmula para essa célula?

- (A) 20.
- (B) 40.
- (C) 45.
- (D) 60.

QUESTÃO 27

Em vez de criar um novo slide e de copiar todo o conteúdo manualmente, o colaborador deseja duplicar rapidamente um slide já existente. Qual é o atalho padrão do PowerPoint para duplicar um slide selecionado?

- (A) Ctrl + Shift + C.
- (B) Ctrl + M.
- (C) Ctrl + N.
- (D) Ctrl + D.

QUESTÃO 28

Para encontrar rapidamente o significado de termos técnicos enquanto estudava, o usuário utilizou a barra de pesquisa do Google e digitou o comando define:algoritmo. Esse recurso do buscador

- (A) traduz a palavra “algoritmo” para outros idiomas.
- (B) mostra resultados apenas de enciclopédias online.
- (C) exibe o conceito da palavra pesquisada a partir de diferentes fontes.
- (D) busca imagens relacionadas ao termo “algoritmo”.

QUESTÃO 29

Ao configurar sua conta de e-mail em um aplicativo no celular, a analista teve de escolher entre os protocolos IMAP e POP3. Ela optou pelo IMAP porque ele:

- (A) permite acessar e gerenciar os e-mails em múltiplos dispositivos com sincronização completa.
- (B) apaga automaticamente os e-mails do servidor após o download.
- (C) sincroniza os e-mails com o servidor em tempo real, permitindo que mensagens enviadas sejam atualizadas automaticamente.
- (D) apresenta velocidade inferior, mas proporciona um nível mais elevado de segurança.

QUESTÃO 30

Deseja-se utilizar um software proprietário para criar apresentações, mas salvar os arquivos em um formato aberto para garantir a compatibilidade futura. Qual formato deve ser usado?

- (A) DOC.
- (B) PPTX.
- (C) ODP.
- (D) XLSX.

RASCUNHO

QUESTÃO 31

A Educação Física no Brasil, em suas origens, esteve associada

- (A) à saúde pública, à promoção do bem-estar geral e ao combate de doenças.
- (B) à eugenia, ao higienismo e à formação de corpos disciplinados.
- (C) à prática de esportes de alto rendimento, à ginástica militar e a psicomotricidade.
- (D) à valorização de atividades lúdicas, à recreação social e ao lazer comunitário.

QUESTÃO 32

De acordo com a abordagem desenvolvimentista, a Educação Física deve priorizar a

- (A) aprimoração técnica de esportes competitivos.
- (B) socialização dos alunos por meio de atividades corporais.
- (C) promoção do crescimento motor e da maturação das crianças.
- (D) transmissão de conteúdos voltados exclusivamente à saúde.

QUESTÃO 33

Galatti (2006) destaca que o esporte educacional deve ser entendido como um fenômeno sociocultural. Nesse contexto, o esporte educacional deve

- (A) priorizar a especialização precoce dos alunos em modalidades específicas, a partir da iniciação esportiva.
- (B) ser uma ferramenta para o desenvolvimento integral, abrangendo aspectos físicos, cognitivos, afetivos e sociais.
- (C) focar na formação de equipes competitivas para alcançar bons resultados em competições.
- (D) limitar-se ao ensino das regras oficiais das modalidades esportivas que os alunos façam a escolha.

QUESTÃO 34

Aspectos teóricos acerca de “*Educação Física Escolar, Saúde e Qualidade de Vida*”, defendem que uma das principais contribuições da Educação Física no ambiente escolar para a saúde dos alunos é

- (A) garantir a formação de atletas de alto rendimento.
- (B) proporcionar a prática esportiva em modalidades específicas.
- (C) estimular hábitos saudáveis e a prevenção de doenças.
- (D) enfatizar a estética corporal por meio de exercícios físicos.

QUESTÃO 35

Qual é o principal risco de associar práticas corporais à busca por padrões estéticos?

- (A) A diminuição da prática regular de atividades corporais.
- (B) O aumento do sedentarismo e da busca por conforto físico.
- (C) O distanciamento entre saúde e atividades esportivas.
- (D) O aparecimento de hábitos nocivos à saúde, como transtornos alimentares.

QUESTÃO 36

Considerando as diretrizes para a Educação Física nos anos iniciais, é fundamental que o ensino

- (A) priorize o desenvolvimento de habilidades motoras básicas.
- (B) introduza regras complexas de esportes específicos desde cedo.
- (C) enfatize a prática de esportes competitivos entre os alunos.
- (D) foque no ensino teórico de conceitos sobre o corpo.

QUESTÃO 37

A ginástica no contexto escolar deve ser trabalhada de forma

- (A) competitiva, priorizando o desempenho em apresentações específicas.
- (B) estruturada apenas em exercícios técnicos e movimentos padronizados.
- (C) voltada exclusivamente para atividades relacionadas ao condicionamento físico.
- (D) democrática e inclusiva, sem foco na competitividade.

QUESTÃO 38

A abordagem das manifestações rítmicas e danças populares nas aulas de Educação Física deve

- (A) focar exclusivamente na técnica, na performance dos movimentos e na complexidade de cada modalidade.
- (B) restringir-se às danças eruditas e contemporâneas, desconsiderando as manifestações populares.
- (C) ser integrada ao currículo de forma crítica, valorizando a cultura popular e promovendo a reflexão sobre seu contexto sociocultural.
- (D) priorizar a repetição mecânica de coreografias sem contextualização cultural, com vistas às apresentações culturais.

QUESTÃO 39

A inclusão do esporte adaptado no currículo da Educação Física escolar visa

- (A) promover a compreensão e valorização da diversidade, proporcionando vivências que envolvem todos os alunos em atividades adaptadas.
- (B) preparar alunos com deficiência para competições de alto rendimento, proporcionando o envolvimento com o paradesporto.
- (C) focar exclusivamente no desenvolvimento de habilidades motoras específicas para alunos com deficiência.
- (D) restringir a prática de esportes adaptados apenas aos alunos com deficiência, sem a participação dos demais.

QUESTÃO 40

De que forma as aulas de Educação Física Escolar podem contribuir para a prevenção das violências de gênero e a promoção dos direitos humanos?

- (A) Reforçando práticas tradicionais que perpetuam estereótipos de gênero.
- (B) Evitando discussões sobre sexualidade para prevenir polêmicas.
- (C) Adotando abordagens críticas que promovem inclusão e questionam normas.
- (D) Dividindo atividades por gênero com base em diferenças biológicas.

QUESTÃO 41

As abordagens pedagógicas da Educação Física apresentam diferentes compreensões sobre os conhecimentos que devem ser tratados metodologicamente na escola. Jogos e brincadeiras, na abordagem

- (A) crítico-superadora, devem ser aliados à didática comunicativa, tematizando o movimento como atividade expressiva, explorativa, criativa e comunicativa.
- (B) crítico-emancipatória, devem ser compreendidos como conhecimentos da cultura corporal de movimento, por meio do qual busca-se apreender a história e produzir um processo criativo que possibilite modificar a realidade.
- (C) cultural, devem possibilitar a compreensão de que toda regra é cultural e que todos os alunos são diferentes não apenas fisiologicamente, mas também culturalmente.
- (D) construtivista, devem possibilitar a realização de movimentos que desenvolvam habilidades motoras básicas e complexas, a depender da fase de desenvolvimento motor, biológico e fisiológico que o aluno estiver.

QUESTÃO 42

Ao problematizar questões sobre a Educação Física na Educação Infantil, teóricos da área esclarecem que esta relação

- (A) garante melhor sistematização dos conteúdos por áreas de conhecimento e maior aprendizado dos movimentos corporais.
- (B) possibilita relação de diferentes áreas de conhecimento e profissionais que, coletivamente, podem articular saberes, produzir cultura e superar fragmentações.
- (C) introduz as crianças à lógica da escolarização e aos conhecimentos especializados que irão subsidiar a formação nos anos iniciais do ensino fundamental.
- (D) direciona a realização de práticas e gestos motores que irão capacitar os alunos para melhor desenvolvimento na alfabetização e aprendizados técnicos/esportivos.

QUESTÃO 43

Entende-se que o ensino das Lutas na escola tem sido ainda incipiente. Para aproximar os alunos desse conteúdo nas aulas de Educação Física, o professor deve

- (A) promover a transformação didático pedagógica das lutas, considerando a necessidade de adequação à realidade, às características da população escolar e à função social da escola.
- (B) estabelecer estudos teóricos e históricos que possibilitem conhecer as diversas lutas, sem a necessidade de práticas corporais que estimulam as condutas de violência.
- (C) priorizar o ensino da capoeira, por exigir menos recursos materiais, estar mais próxima da realidade brasileira e seu exercício articular dança, acrobacia e música.
- (D) valorizar as dimensões filosóficas e espirituais que estão presentes em alguns tipos de lutas, considerando a inviabilidade da prática esportiva em espaços com poucos recursos materiais e de segurança como a escola.

QUESTÃO 44

A inclusão dos alunos com deficiência na educação básica é um direito garantido em diversas leis e documentos. No entanto, para que a inclusão realmente aconteça nas aulas de Educação Física é necessário do professor uma formação e um trabalho que se sustentem numa concepção adequada de educação inclusiva. Na área da Educação Física, a concepção de educação inclusiva busca garantir sua

- (A) perpetuação como Educação Física Adaptada ou Educação Física para pessoas com deficiência, conforme estabelecido em seu surgimento na década de 1950, que leva em consideração as limitações, ritmos, interesses e dificuldades.
- (B) definição como Educação Física Especial, voltada apenas para pessoas com deficiência, sendo realizada de modo mais direcionada em instituições especiais, como estratégia para auxiliar a integração na escola.
- (C) reflexão crítica, que não desconsidera as necessidades e particularidades das pessoas com deficiência, sustentando de forma efetiva o respeito à participação, à individualidade como ser social e à inclusão social.
- (D) necessidade de retirar o conteúdo esportivo das aulas, tendo em vista a complexidade das práticas e o caráter competitivo, que exigem maiores habilidades físicas e motoras.

QUESTÃO 45

Considerando a educação como atividade humana, histórica e cultural capaz de transformar dialeticamente o ser humano e a realidade em que vive, temos a organização do trabalho pedagógico pelo professor de Educação Física como

- (A) ato democrático, que permite a interferência de todos envolvidos e a manifestação de todos os alunos, com apresentação de ideias, conhecimentos e valores que possam ser incorporados no desenvolvimento das aulas.
- (B) organização didática, que mapeia as práticas corporais de maior interesse e aptidão, respeitando as particularidades de um grupo, suas afinidades e as possibilidades que expressam para a especialização do saber.
- (C) prescrição de conteúdos, tarefas e ensino de práticas que devem ser cumpridas e aprendidas ao longo de um semestre ou ano letivo, considerando os direcionamentos previamente estabelecidos pelo currículo e documentos oficiais.
- (D) o trato com conhecimento, considerando como ele se manifesta, a realidade em que ele se apresenta, bem como a organização curricular, as possibilidades de trabalho e a coerência entre pares dialéticos conteúdos/método e objetivos/ avaliação.

QUESTÃO 46

Considerando a presença da cultura digital na sociedade contemporânea e no cotidiano de todos que estão inseridos no contexto escolar, faz-se necessário o currículo e a organização do trabalho pedagógico em Educação Física

- (A) tratem os instrumentos tecnológicos como conhecimentos que podem contribuir como ferramenta ou mediação pedagógica, mas também como possibilidade de direcionar criticamente o surgimento de novos modos de cognição e de percepção da realidade.
- (B) priorizarem o investimento em instrumentos que adaptem e capacitem os alunos para desenvolvimento de maior capacidade técnica e científica, com vistas a corresponder às novas formas de trabalho e as diferentes possibilidades de atuação no mundo do trabalho.
- (C) investirem em *Exergames*, para substituir as práticas corporais no ensino médio e favorecer o desenvolvimento de competências exigidas em exames de avaliação, como agilidade, técnica e raciocínio lógico.
- (D) definirem espaços e contextos específicos para promover o processo de ensino-aprendizagem sobre os novos instrumentos tecnológicos, gerando formação técnica e suplementação da ausência de laboratórios de informática e técnicos especializados.

QUESTÃO 47

Segundo Della Fonte e Loureiro (1997) a ideia de que a Educação Física promove saúde, além de ser hegemonicamente aceita e legitimar sua importância nos mais diversos espaços (academias, clubes, escolas etc.), vincula a área como sinônimo de atividade física. Na perspectiva da saúde coletiva essa vinculação corresponde a uma lógica que

- (A) reduz a Educação Física, promove uma concepção individual de saúde, desconsidera os inúmeros fatores sociais e políticos que interferem nas condições de saúde e culpabiliza o indivíduo por aparecimento de doenças que poderiam ser evitadas.
- (B) fortalece a Educação Física perante as demais áreas da saúde, impõe seu imprescindível papel para consolidação de políticas e práticas voltadas à saúde das pessoas e valorização de condutas mais saudáveis.
- (C) favorece as organizações coletivas em torno do debate sobre saúde, inclui a presença de diferentes setores da sociedade e compreendem a necessidade de considerar a atividade física como apenas um dos fatores que contribuem para a saúde.
- (D) promove ações para garantir maior disponibilidade de tempo para cuidar do corpo, apresenta maiores possibilidades de adesão aos locais onde ocorrem as práticas de atividades físicas sistematizadas e considera tais incentivos fundamentais para alcançar a saúde.

QUESTÃO 48

Ao tratar sobre o corpo nas aulas de Educação Física, acredita-se que o professor pode apresentar as diferentes concepções já produzidas, como elas refletem os tempos históricos vividos e promover o exercício de reflexão sobre as finalidades com que o corpo veio se transformando. Ao tratar criticamente sobre o corpo na contemporaneidade, deve-se considerar que tem sido hegemônico na modernidade a produção de um corpo

- (A) eugênico e prático.
- (B) mercantilizado e consumidor.
- (C) forte e produtivo.
- (D) higiênico e organizado.

QUESTÃO 49

A realização de planejamento de propostas para políticas de esporte requer que os gestores responsáveis por programas sociais definam uma concepção e o que será ofertado. Na perspectiva de superar as superficialidades e promover políticas emancipadoras, é necessário

- (A) garantir a ampliação do acesso ao esporte de competição, estimular o empreendedorismo e a busca individual por recursos financeiros.
- (B) qualificar os valores direcionados à prática esportiva, garantir equipamentos públicos de qualidade e projetos articulados com a formação para a cidadania.
- (C) enfatizar a valorização do esporte espetáculo, como forma de possibilitar maior divulgação, investimento e interesse do mercado.
- (D) viabilizar a participação solidária em projetos públicos como forma de ampliar o acesso aos direitos de cidadania e inclusão social pelo esporte.

QUESTÃO 50

No que diz respeito às manifestações do esporte, a legislação brasileira reconhece que o conceito de esporte não deve se restringir somente ao esporte de rendimento. O esporte deve ser considerado também a partir das suas possibilidades como

- (A) esporte desenvolvimento e esporte emancipação.
- (B) esporte para a infância e esporte para a juventude.
- (C) esporte participação e esporte educacional.
- (D) esporte individual e esporte coletivo.

RASCUNHO

PROVA TEÓRICO-PRÁTICA

Questão 01

Prezado(a) candidato(a),

Elabore um plano de aula explorando um dos temas a ser escolhido por você, de acordo com o conteúdo programático e a descrição do cargo previsto no edital. Você deverá escolher um dentre os temas listados abaixo, extraídos do conteúdo programático publicado no edital do certame. Esse plano de aula deverá conter: o tema da aula, os objetivos, o conteúdo a ser ensinado, a metodologia, os recursos didáticos utilizados e a avaliação. Lembre-se de que o plano de aula deve ser articulado a uma simulação de aula, adequando a idade/série e o tempo despendido para essa atividade.

(100 pontos)

Lista de temas:

- **Educação Física, saúde e escola;**
- **Educação Física, corpo, saúde e estética;**
- **Os conhecimentos sobre o corpo;**
- **Recreação física escolar;**
- **Atividade física adaptada para a pessoa com deficiência.**

FOLHA RASCUNHO

1
2
3
4
5
6
7
8
9
10
11
12
13
14
15
16
17
18
19
20
21
22
23
24
25
26
27
28
29
30