

EDITAL Nº 001/2025 DO CONCURSO PÚBLICO PARA CARGOS DE NÍVEIS FUNDAMENTAL, MÉDIO, TÉCNICO E SUPERIOR

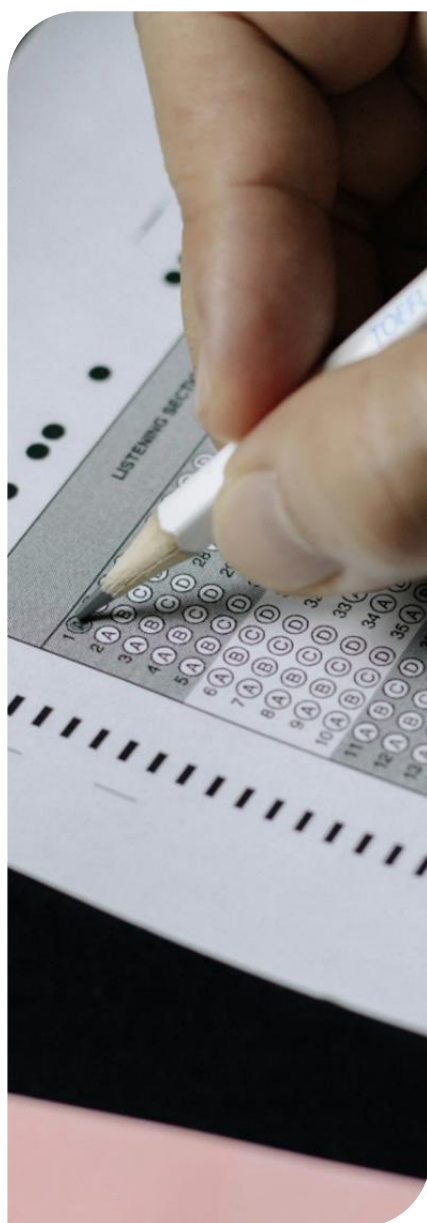
MUNICÍPIO DE JAPARATINGA (AL)

NÍVEL SUPERIOR (DOMINGO)

AUDITOR FISCAL

TARDE

Atenção: Fraudar ou tentar fraudar Concursos Públicos é Crime previsto no art. 311-A do Código Penal.



ORIENTAÇÕES IMPORTANTES AO CANDIDATO:

1. Conferência de documentos:

- ✓ Verifique seu nome, número do documento e número de inscrição em todos os materiais entregues.
- ✓ Confira o Caderno de Questões quanto a falhas de impressão ou numeração.

2. Cumprimento das normas:

- ✓ O descumprimento de qualquer regra constante no Edital, Caderno de Questões ou Folha de Respostas poderá acarretar a eliminação do candidato.

3. Folha de Respostas:

- ✓ É o único documento válido para avaliação.
- ✓ Preencha corretamente o campo da assinatura.
- ✓ Assinale apenas uma alternativa por item.
- ✓ Utilize apenas caneta esferográfica azul ou preta.
- ✓ Devolva a Folha de Respostas preenchida e assinada ao fiscal.

4. Divulgação de provas e gabaritos:

- ✓ Estarão disponíveis no site do Instituto IGEDUC (www.igeduc.org.br), conforme o Edital.

5. Condutas proibidas:

- ✓ Manusear o Caderno de Questões antes do horário oficial.
- ✓ Comunicar-se com outros candidatos durante a prova.
- ✓ Usar aparelhos eletrônicos de qualquer tipo.
- ✓ Anotar o gabarito fora da Folha de Respostas.

6. Exceto quando o enunciado da questão determinar o contrário, considere as seguintes regras:

- ✓ As questões de Língua Portuguesa devem ser respondidas conforme a norma culta vigente à época da aplicação da prova; as de informática, com base na versão mais atualizada dos softwares mencionados na mesma data; e as de legislação, considerando a versão vigente e mais atual de cada lei.



Este caderno foi feito para ser útil e reciclado. Descarte corretamente e ajude o planeta.



Conhecimentos Gerais

O texto seguinte servirá de base para responder às questões de 1 a 10.

MANGUEZAIS

O projeto *BlueShore* – Florestas de Carbono Azul, vinculado ao Centro de Pesquisa para Inovação em Gases de Efeito Estufa (RCGI/USP), visa quantificar a capacidade de sequestro de carbono dos manguezais brasileiros, ecossistemas costeiros que acumulam de três a cinco vezes mais carbono por hectare do que a Floresta Amazônica. Com aproximadamente 1 milhão de hectares, os manguezais brasileiros constituem a segunda maior extensão global desse tipo de floresta.

A pesquisa realiza coletas ao longo de todo o litoral nacional, considerando variáveis climáticas, geomorfológicas e geoquímicas que influenciam a dinâmica de armazenamento de carbono, majoritariamente concentrado nos solos (mais de 80%). O projeto também analisa o impacto antrópico regional sobre esses ecossistemas, como a urbanização, a expansão da carcinicultura e a conversão para pastagens, além de avaliar a biodiversidade local frente a concentrações elevadas de CO₂.

Entre os objetivos específicos estão: desenvolver um índice de saúde do solo, caracterizar os mecanismos de estabilização do carbono nos sedimentos e identificar estratégias para integrar os manguezais ao mercado de créditos de carbono. Apesar da alta resiliência ecológica, esses ecossistemas apresentam vulnerabilidade à degradação decorrente da alteração no uso da terra, o que compromete sua função como sumidouro de carbono.

Fonte: Jornal da USP (disponível em <https://jornal.usp.br> - texto adaptado).

Questão 01

Assinale a alternativa em que todas as palavras estão corretamente acentuadas conforme a norma padrão da Língua Portuguesa:

- (A) Os pesquisadores coletam dados sobre o fenômeno do sequestro de carbono em áreas úmidas.
- (B) As condições geoquímicas dos solos influenciam a captação e o armazenamento de gás carbônico.
- (C) A biodiversidade dos manguezais está ameaçada pela ação humana em zonas urbanas.
- (D) O projeto *BlueShore* estuda o sequestro de carbono em regiões costeiras sujeitas à degradação e erosão.

Questão 02

Segundo o texto "MANGUEZAIS", qual característica dos manguezais os torna altamente eficientes na captura de carbono?

- (A) A alta densidade de espécies vegetais endêmicas.

- (B) A baixa salinidade de suas águas.
- (C) As condições geoquímicas dos solos e o alagamento frequente.
- (D) Sua localização próxima a grandes centros urbanos.

Questão 03

Qual é o principal objetivo do projeto *BlueShore*, conforme apresentado no texto "MANGUEZAIS"?

- (A) Desenvolver novas espécies de manguezais resistentes à salinidade.
- (B) Quantificar a capacidade de sequestro de carbono dos manguezais brasileiros.
- (C) Ampliar a produção de camarão em áreas de mangue no litoral nordestino.
- (D) Estudar o impacto das florestas amazônicas no sequestro de carbono.

Questão 04

Com base nas informações do texto "MANGUEZAIS", é possível inferir que o sucesso das estratégias de mitigação climática propostas pelo projeto *BlueShore* depende principalmente de:

- (A) Conhecimento técnico sobre os processos geoquímicos dos solos e sua relação com o sequestro de carbono.
- (B) Substituição gradual dos manguezais por florestas amazônicas, devido à sua menor eficiência em capturar carbono.
- (C) Incentivos econômicos para estimular a urbanização costeira e o crescimento populacional nas regiões de manguezal.
- (D) Expansão da carcinicultura e da agropecuária como formas de desenvolvimento sustentável nos manguezais.

Questão 05

Assinale a alternativa em que a concordância verbal está CORRETA, de acordo com a norma padrão da Língua Portuguesa:

- (A) A alteração no uso da terra comprometem a função de sumidouro de carbono dos manguezais.
- (B) O projeto *BlueShore* e seus pesquisadores realiza estudos sobre os solos dos manguezais.
- (C) As condições geoquímicas dos solos influenciam na capacidade de sequestro de carbono.
- (D) Os manguezais brasileiros apresenta uma das maiores extensões globais desse ecossistema.

Questão 06

Assinale a alternativa em que a concordância nominal está correta, de acordo com a norma padrão da Língua Portuguesa:

- (A) As análises geoquímico e climáticas foram fundamentais para compreender o potencial dos manguezais.
- (B) As estratégias eficazes e sustentáveis contribuem para a proteção dos ecossistemas costeiros.
- (C) O projeto realiza coletas em regiões diversas e comprometida com a preservação ambiental.
- (D) A degradação dos manguezais resulta de ações urbana e industrial em zonas costeiras.

Questão 07

De acordo com o texto "MANGUEZAIS", o projeto *BlueShore* pretende criar um índice que:

- (A) Meça a velocidade de crescimento dos manguezais.
- (B) Registre a densidade populacional em áreas costeiras.
- (C) Avalie a saúde dos solos dos manguezais.
- (D) Classifique o grau de salinidade da água em diferentes regiões.

Questão 08

Conforme o texto "MANGUEZAIS", qual é uma das ações humanas que impactam negativamente os manguezais?

- (A) A criação de políticas ambientais.
- (B) A formação de parques nacionais.
- (C) A expansão da carcinicultura.
- (D) O aumento da pesca artesanal.

Questão 09

De acordo com o texto "MANGUEZAIS", a maior parte do carbono sequestrado pelos manguezais está armazenada:

- (A) Nas copas das árvores.
- (B) Nos sedimentos e solos.
- (C) Nos animais marinhos que habitam o ecossistema.
- (D) Na água do mar.

Questão 10

De acordo com as informações do texto "MANGUEZAIS", apesar da alta resiliência, os manguezais apresentam vulnerabilidade a:

- (A) Climas frios e seca prolongada.
- (B) Presença de espécies marinhas invasoras.
- (C) Ataques de pragas agrícolas.
- (D) Ações humanas que alteram o uso da terra.

Questão 11

No Microsoft Excel, diversas funções estatísticas são utilizadas para análise de dados. Qual das opções abaixo NÃO corresponde a uma função estatística?

- (A) CONT.NÚM
- (B) CONCATENAR
- (C) DESV.MÉDIO
- (D) MÉDIASE

Questão 12

Ao acessar um site para fazer compras online, qual característica indica que ele possui um certificado de segurança ou SSL (*Secure Sockets Layer*)?

- (A) A URL do site começa com "HTTPS" e há um ícone de cadeado na barra de endereço.
- (B) O site apresenta propagandas chamativas e descontos agressivos.
- (C) A página inicial do site carrega rapidamente e tem bom design visual.
- (D) O site pode ser acessado por meio de um aplicativo de celular.

Questão 13

Qual das alternativas abaixo descreve corretamente uma prática recomendada para a criação de senhas seguras no contexto da Internet?

- (A) Optar por senhas curtas, de no máximo 6 caracteres, para evitar esquecimentos frequentes.
- (B) Usar a própria data de nascimento e o nome do animal de estimação, pois são informações fáceis de lembrar.
- (C) Utilizar sequências simples como "123456" ou padrões de teclado como "qwerty" para facilitar a memorização.
- (D) Criar uma senha longa, com pelo menos 12 caracteres, misturando letras maiúsculas, minúsculas, números e símbolos.

Questão 14

Ao utilizar uma rede Wi-Fi pública, qual das ações abaixo é recomendada para garantir maior segurança ao realizar atividades que envolvam dados confidenciais?

- (A) Acessar informações confidenciais apenas quando a conexão for lenta, pois isso indica menor risco de interceptação.
- (B) Utilizar uma VPN para proteger os dados transmitidos durante o uso da rede pública.
- (C) Utilizar normalmente a rede pública para acessar bancos e fazer compras, desde que o site tenha um cadeado na barra de endereços.
- (D) Conectar-se à rede pública e desativar temporariamente o antivírus para evitar interferências nas transações.

Questão 15

No Microsoft Word, ao acessar a guia "Layout" e o grupo "Parágrafo", o usuário poderá utilizar

ferramentas que permitem:

- (A) Adicionar um elemento gráfico do tipo SmartArt ao documento.
- (B) Fazer ajustes no parágrafo atual, como espaçamento entre linhas e recuos.
- (C) Inserir uma tabela para organizar dados ou informações do parágrafo.
- (D) Adicionar uma marca d'água ao fundo do texto, como "Confidencial" ou "Urgente".

Questão 16

No Microsoft Excel, qual das alternativas a seguir é adequada para destacar visualmente uma célula ou os dados dentro dela?

- (A) Colorir a célula e os seus dados com cores contrastantes (como texto vermelho e célula amarela).
- (B) Renomear o arquivo e incluir letras e números no nome do arquivo, sem mudar a extensão.
- (C) Utilizar textos com menos de 144 caracteres em cada célula.
- (D) Utilizar uma lista suspensa ou filtro para ordenar os dados em ordem alfabética.

Questão 17

No Microsoft Excel, a função SOMA é usada para somar valores numéricos em células. Qual das alternativas apresenta a sintaxe correta dessa função?

- (A) =SOMA(A1:A7)
- (B) =SOMA(A1>A7)
- (C) =SOMA(A1/0)
- (D) =SOMA(A1-A7)

Questão 18

O que caracteriza um ataque de *ransomware*?

- (A) É um tipo de vírus que apaga todos os arquivos automaticamente sem aviso.
- (B) É um sistema de backup que protege arquivos por meio de criptografia.
- (C) É um software de extorsão que bloqueia o computador ou arquivos e exige um pagamento para desbloqueá-los.
- (D) É um programa de segurança que bloqueia malwares e impede resgates financeiros.

Questão 19

No Microsoft Word, qual é o caminho CORRETO para acessar rapidamente a ferramenta de verificação ortográfica e gramatical do texto?

- (A) Acesse a guia "Referências" e, em seguida, a opção "Idioma" no grupo "Parágrafo".

- (B) Acesse a guia "Revisão" e, em seguida, a opção "Ortografia e Gramática" no grupo "Revisão de Texto".
- (C) Acesse a guia "Ajuda" e, em seguida, a opção "Comparar" no grupo "Idioma".
- (D) Acesse a guia "Inserir" e, em seguida, a opção "Editor" no grupo "Estilos".

Questão 20

Qual das afirmativas abaixo está correta sobre malware e vírus?

- (A) Vírus é um termo geral que inclui todos os tipos de malware.
- (B) Spyware e adware não são considerados tipos de malware.
- (C) Ransomware é um software seguro usado para proteger dados contra vírus.
- (D) Malware é um software intrusivo criado para causar danos e inclui vírus, spyware, adware e ransomware.

Conhecimentos Específicos

Questão 21

De acordo com o Art. 4º da Lei Complementar nº 116/2003, considera-se estabelecimento prestador o:

- (A) local onde se desenvolve qualquer atividade econômica, desde que registrado como sede da empresa junto à Receita Federal.
- (B) local utilizado pelo contribuinte para fins administrativos, ainda que nele não se realizem atividades de prestação de serviços.
- (C) local onde o contribuinte desenvolva atividade de prestação de serviços, de forma permanente ou temporária, desde que se configure unidade econômica ou profissional.
- (D) local onde o contribuinte desenvolva exclusivamente a sua atividade principal, desde que de forma permanente.

Questão 22

Conforme o Art. 4º do Código Tributário Nacional, a natureza jurídica específica do tributo é determinada:

- (A) pela destinação legal do produto da arrecadação.
- (B) pela denominação legal e pela finalidade declarada na lei instituidora.
- (C) pelas características formais adotadas pela lei, desde que estejam em consonância com o interesse público e proporcionem benefícios diretos às empresas que possuem mais de 1 mil empregados formais.
- (D) pelo fato gerador da respectiva obrigação, sendo irrelevantes a denominação e a destinação legal da arrecadação.

Questão 23

Sobre os papéis de trabalho utilizados na auditoria interna, assinale a alternativa CORRETA:

- (A) Os papéis de trabalho devem ser elaborados em meio físico, não sendo admitido o uso de suporte eletrônico.
- (B) Os papéis de trabalho devem ser organizados e arquivados de forma sistemática e racional, e constituem registros que evidenciam os exames realizados e dão suporte às opiniões, críticas, sugestões e recomendações da auditoria interna.
- (C) Os papéis de trabalho não precisam ser organizados, desde que sejam mantidos fisicamente no local de realização da auditoria.
- (D) Os papéis de trabalho são opcionais e utilizados apenas quando o auditor interno deseja registrar sugestões pessoais à Administração ou quando for solicitado por determinação judicial.

Questão 24

Nos termos do Art. 9º, II, da Lei nº 5.172/1966 (CTN), é vedado à União, aos Estados, ao Distrito Federal e aos Municípios:

- (A) cobrar imposto sobre o patrimônio e a renda com base em lei publicada no exercício financeiro anterior.
- (B) cobrar imposto sobre o patrimônio e a renda com base em lei posterior à data inicial do exercício financeiro correspondente.
- (C) instituir tributos sobre o patrimônio e a renda a qualquer tempo, independentemente do exercício financeiro.
- (D) exigir qualquer tributo, inclusive sobre a renda ou patrimônio, no mesmo exercício em que publicada a respectiva lei instituidora.

Questão 25

Nos termos do Art. 6º do Código Tributário Nacional (CTN), a atribuição constitucional de competência tributária compreende:

- (A) a competência legislativa plena, limitada apenas por normas infraconstitucionais.
- (B) exclusivamente a possibilidade de editar decretos regulamentares sobre tributos, sem poder de legislar e sem poder determinar alíquotas ou limites de incidência dos impostos.
- (C) a competência legislativa plena, respeitadas as limitações previstas na Constituição Federal, nas Constituições Estaduais, nas Leis Orgânicas do Distrito Federal e dos Municípios, e no CTN.
- (D) apenas a capacidade de arrecadar tributos, excluída a função legislativa.

Questão 26

De acordo com o Art. 1º da Lei Complementar nº 116/2003, sobre o Imposto Sobre Serviços de Qualquer Natureza (ISSQN), assinale a alternativa mais **CORRETA** e completa:

- (A) O Imposto Sobre Serviços de Qualquer Natureza é de competência exclusiva da União, sendo aplicado apenas sobre atividades comerciais listadas na tabela anexa à Lei Complementar nº 116/2003.
- (B) O fato gerador do ISSQN é a circulação de mercadorias, ainda que a prestação de serviços seja a atividade principal do contribuinte.
- (C) O ISSQN é um imposto estadual que incide sobre qualquer atividade econômica, desde que exercida com fins lucrativos.
- (D) O Imposto Sobre Serviços de Qualquer Natureza, de competência dos municípios e do Distrito Federal, tem como fato gerador a prestação de serviços constantes da lista anexa à LC nº 116/2003, ainda que esses não se constituam como atividade preponderante do prestador.

Questão 27

De acordo com a Constituição Federal de 1988, especificamente o artigo 5º, inciso XXXIV, qual das alternativas a seguir apresenta, de forma mais precisa e completa, um dos direitos assegurados a todos, **independentemente do pagamento de taxas?**

- (A) A obtenção de certidões em repartições públicas exclusivamente por brasileiros natos, mediante pagamento de emolumentos.
- (B) É assegurado ao interessado o direito de obter certidão, desde que comprove antecipadamente estar em dia com suas obrigações eleitorais e fiscais, ainda que o documento seja requerido para fins de esclarecimento de situações de interesse pessoal ou para instrução probatória em processo judicial.
- (C) O direito de petição aos Poderes Públicos em defesa de direitos ou contra ilegalidade ou abuso de poder; e a obtenção de certidões em repartições públicas, para defesa de direitos e esclarecimento de situações de interesse pessoal.
- (D) O direito de petição aos Poderes Públicos somente mediante comprovação de interesse coletivo e pagamento prévio de taxa administrativa.

Questão 28

Nos termos do § 3º do Art. 1º da Lei Complementar nº 116/2003, o Imposto Sobre Serviços de Qualquer Natureza (ISSQN) também incide sobre:

- (A) Serviços prestados mediante a utilização de bens e serviços públicos explorados economicamente mediante autorização, permissão ou concessão, com o pagamento de tarifa, preço ou pedágio pelo usuário final do serviço.

- (B) Serviços públicos não remunerados por tarifa, preço ou pedágio, independentemente da forma de exploração.
- (C) Serviços prestados gratuitamente por pessoas físicas, ainda que vinculados a atividade econômica eventual.
- (D) Serviços exclusivamente internos à administração pública direta, sem qualquer cobrança ou exploração econômica, assim como sobre a atividade profissional de consultores e auditores internos.

Questão 29

De acordo com o caput do Art. 37 da Constituição Federal de 1988, a Administração Pública, em todas as esferas e poderes, deve obedecer a determinados princípios. Qual das alternativas a seguir expõe, de maneira mais precisa e abrangente, os referidos princípios?

- (A) A administração pública deve respeitar os princípios de autonomia, discricionariedade, supremacia do interesse privado e conveniência.
- (B) A administração pública deve obedecer aos princípios de legalidade, impessoalidade, moralidade, publicidade e eficiência.
- (C) A administração pública será regida exclusivamente pelos princípios da iniciativa privada, da lucratividade e da livre concorrência.
- (D) A administração pública deve seguir os princípios de interesse pessoal, confidencialidade, flexibilidade legal e parcialidade.

Questão 30

Qual das alternativas apresenta, de maneira mais precisa e abrangente, a finalidade principal de uma auditoria interna?

- (A) Controlar diretamente os processos operacionais da entidade, substituindo a gestão na tomada de decisões estratégicas.
- (B) Realizar exclusivamente verificações contábeis e financeiras, sem se envolver com outros aspectos da gestão.
- (C) Avaliar, de forma estruturada, a integridade, eficácia e economicidade dos processos e controles internos, apoiando a Administração no alcance de seus objetivos.
- (D) Detectar fraudes e irregularidades como única função, atuando reativamente após a ocorrência dos fatos.

Questão 31

Nos termos do Art. 5º do Código Tributário Nacional, os tributos se classificam em:

- (A) impostos, taxas e contribuições de melhoria.
- (B) taxas, tarifas, preços públicos e impostos.

- (C) impostos, taxas, contribuições de melhoria, empréstimos compulsórios e contribuições especiais.
- (D) impostos diretos, impostos indiretos e contribuições sociais.

Questão 32

De acordo com o Art. 2º do Código Tributário Nacional, o sistema tributário nacional é regido:

- (A) pela Emenda Constitucional nº 18/1965, leis complementares, resoluções do Senado Federal e, nos limites das competências, por leis federais, constituições e leis estaduais e municipais.
- (B) exclusivamente por leis complementares e resoluções do Senado Federal.
- (C) apenas pela Constituição Federal e pelas leis ordinárias federais.
- (D) por decretos do Poder Executivo e atos administrativos normativos de órgãos fazendários.

Questão 33

Com base na definição de receitas orçamentárias, assinale a alternativa CORRETA:

- (A) As receitas orçamentárias são disponibilidades financeiras já existentes no início do exercício, sem impacto sobre o saldo financeiro da instituição.
- (B) As receitas orçamentárias são reservas técnicas do orçamento destinadas exclusivamente à amortização da dívida pública, sem finalidade social.
- (C) As receitas orçamentárias correspondem às disponibilidades de recursos financeiros que ingressam durante o exercício e aumentam o saldo financeiro da instituição, sendo instrumentos para a execução de políticas públicas.
- (D) As receitas orçamentárias são recursos provenientes de doações privadas e não se relacionam com a execução das políticas públicas.

Questão 34

De acordo com o Art. 2º, II, da Lei Complementar nº 116/2003, o Imposto Sobre Serviços de Qualquer Natureza (ISSQN) NÃO incide sobre:

- (A) A prestação de serviços exercida por microempreendedores individuais, independentemente da atividade exercida.
- (B) A prestação de serviços em relação de emprego, dos trabalhadores avulsos, dos diretores e membros de conselho consultivo ou de conselho fiscal de sociedades e fundações, bem como dos sócios-gerentes e dos gerentes-delegados.
- (C) A prestação de serviços realizada por empresa terceirizada contratada para executar atividades contínuas em órgãos públicos.
- (D) A prestação de serviços autônomos de profissionais liberais com formação técnica ou superior.

Questão 35

De acordo com o Art. 16 do Código Tributário Nacional, o imposto é o tributo cuja obrigação tem por fato gerador:

- (A) qualquer atividade do contribuinte que dependa de autorização estatal específica.
- (B) uma situação que independe de qualquer atividade estatal específica, relativa ao contribuinte.
- (C) a utilização efetiva de serviço público posto à disposição do contribuinte.
- (D) a prestação, pelo Estado, de atividade administrativa divisível e de uso facultativo.

Questão 36

Com base nos princípios éticos, assinale a alternativa que melhor expressa a relação entre moralidade administrativa e legalidade no âmbito da Administração Pública:

- (A) A moralidade administrativa é um princípio acessório, que pode ser desconsiderado se a conduta estiver formalmente dentro da legalidade.
- (B) O servidor público não precisa considerar aspectos morais em sua conduta funcional, pois sua remuneração já é garantida por lei.
- (C) A exigência de moralidade administrativa é independente da origem dos recursos públicos e se aplica apenas aos ocupantes de cargos de direção.
- (D) A moralidade administrativa deve caminhar junto com o Direito, sendo uma parte essencial na hora de aplicar as leis e garantir que elas sejam justas e corretas.

Questão 37

De acordo com o § 9º do art. 39 da Constituição Federal de 1988, é **CORRETO** afirmar que:

- (A) Vantagens de caráter permanente podem ser incorporadas à remuneração do cargo efetivo, mesmo sem previsão legal.
- (B) As vantagens temporárias podem ser incorporadas à remuneração do cargo efetivo se o servidor permanecer tempo suficiente na função.
- (C) É proibida a incorporação de vantagens de natureza temporária ou ligadas ao exercício de funções de confiança à remuneração do cargo efetivo.
- (D) É obrigatória a incorporação de vantagens adicionais por função de confiança à remuneração básica do cargo efetivo, inclusive para fins de cálculo previdenciário.

Questão 38

Diante dos princípios éticos aplicáveis ao servidor público, qual alternativa apresenta a conduta mais adequada?

- (A) A demora na prestação do serviço público é aceitável, desde que o servidor esteja sobrecarregado de tarefas.
- (B) A espera excessiva de usuários no serviço público pode caracterizar um grave dano moral, além de conduta antiética.
- (C) A responsabilidade ética do servidor limita-se à eficiência técnica do serviço, sem considerar o impacto humano do atendimento.
- (D) A formação de longas filas ou atrasos no atendimento, ainda que injustificados, não configura infração ética, desde que todos sejam atendidos.

Questão 39

Qual das alternativas apresenta corretamente um benefício direto do uso de um **cronograma** de atividades na gestão de tarefas?

- (A) O cronograma permite medir a satisfação dos usuários dos serviços públicos.
- (B) O cronograma é uma forma eficaz de controlar custos.
- (C) O cronograma ajuda a planejar e controlar prazos.
- (D) O cronograma é uma ferramenta eficaz para informar a população sobre os canais de atendimento disponibilizados pela Prefeitura.

Questão 40

De acordo com o art. 40 da Constituição Federal de 1988, o regime próprio de previdência social dos servidores titulares de cargos efetivos:

- (A) Possui caráter contributivo, mas não se aplica a aposentados e pensionistas.
- (B) É financiado exclusivamente pelo ente federativo, sem contribuição dos servidores.
- (C) Isenta os servidores ativos da obrigatoriedade de contribuição previdenciária.
- (D) Deve observar critérios que assegurem o equilíbrio financeiro e atuarial.

RASCUNHO

NÃO DESTAQUE