

EDITAL Nº 001/2025 DO CONCURSO PÚBLICO PARA CARGOS DE NÍVEIS FUNDAMENTAL, MÉDIO, TÉCNICO E SUPERIOR

MUNICÍPIO DE JAPARATINGA (AL)

NÍVEL SUPERIOR (DOMINGO)

ENFERMEIRO

TARDE

Atenção: Fraudar ou tentar fraudar Concursos Públicos é Crime previsto no art. 311-A do Código Penal.

ORIENTAÇÕES IMPORTANTES AO CANDIDATO:

1. Conferência de documentos:

- ✓ Verifique seu nome, número do documento e número de inscrição em todos os materiais entregues.
- ✓ Confira o Caderno de Questões quanto a falhas de impressão ou numeração.

2. Cumprimento das normas:

- ✓ O descumprimento de qualquer regra constante no Edital, Caderno de Questões ou Folha de Respostas poderá acarretar a eliminação do candidato.

3. Folha de Respostas:

- ✓ É o único documento válido para avaliação.
- ✓ Preencha corretamente o campo da assinatura.
- ✓ Assinale apenas uma alternativa por item.
- ✓ Utilize apenas caneta esferográfica azul ou preta.
- ✓ Devolva a Folha de Respostas preenchida e assinada ao fiscal.

4. Divulgação de provas e gabaritos:

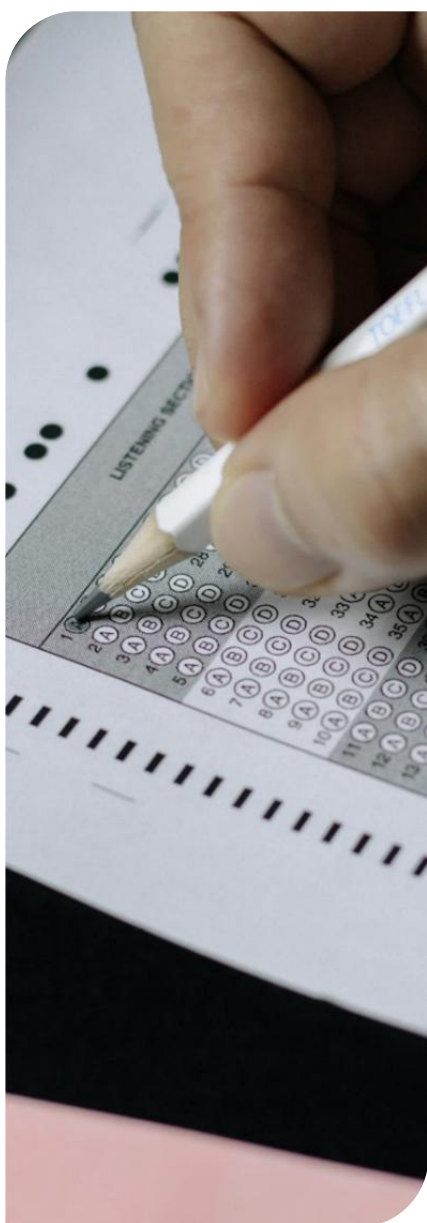
- ✓ Estarão disponíveis no site do Instituto IGEDUC (www.igeduc.org.br), conforme o Edital.

5. Condutas proibidas:

- ✓ Manusear o Caderno de Questões antes do horário oficial.
- ✓ Comunicar-se com outros candidatos durante a prova.
- ✓ Usar aparelhos eletrônicos de qualquer tipo.
- ✓ Anotar o gabarito fora da Folha de Respostas.

6. Exceto quando o enunciado da questão determinar o contrário, considere as seguintes regras:

- ✓ As questões de Língua Portuguesa devem ser respondidas conforme a norma culta vigente à época da aplicação da prova; as de informática, com base na versão mais atualizada dos softwares mencionados na mesma data; e as de legislação, considerando a versão vigente e mais atual de cada lei.



Este caderno foi feito para ser útil e reciclado. Descarte corretamente e ajude o planeta.



Conhecimentos Gerais

O texto seguinte servirá de base para responder às questões de 1 a 10.

MANGUEZAIS

O projeto *BlueShore* – Florestas de Carbono Azul, vinculado ao Centro de Pesquisa para Inovação em Gases de Efeito Estufa (RCGI/USP), visa quantificar a capacidade de sequestro de carbono dos manguezais brasileiros, ecossistemas costeiros que acumulam de três a cinco vezes mais carbono por hectare do que a Floresta Amazônica. Com aproximadamente 1 milhão de hectares, os manguezais brasileiros constituem a segunda maior extensão global desse tipo de floresta.

A pesquisa realiza coletas ao longo de todo o litoral nacional, considerando variáveis climáticas, geomorfológicas e geoquímicas que influenciam a dinâmica de armazenamento de carbono, majoritariamente concentrado nos solos (mais de 80%). O projeto também analisa o impacto antrópico regional sobre esses ecossistemas, como a urbanização, a expansão da carcinicultura e a conversão para pastagens, além de avaliar a biodiversidade local frente a concentrações elevadas de CO₂.

Entre os objetivos específicos estão: desenvolver um índice de saúde do solo, caracterizar os mecanismos de estabilização do carbono nos sedimentos e identificar estratégias para integrar os manguezais ao mercado de créditos de carbono. Apesar da alta resiliência ecológica, esses ecossistemas apresentam vulnerabilidade à degradação decorrente da alteração no uso da terra, o que compromete sua função como sumidouro de carbono.

Fonte: Jornal da USP (disponível em <https://jornal.usp.br> - texto adaptado).

Questão 01

De acordo com o texto "MANGUEZAIS", a maior parte do carbono sequestrado pelos manguezais está armazenada:

- (A) Nos sedimentos e solos.
- (B) Nos animais marinhos que habitam o ecossistema.
- (C) Na água do mar.
- (D) Nas copas das árvores.

Questão 02

Assinale a alternativa em que a concordância verbal está CORRETA, de acordo com a norma padrão da Língua Portuguesa:

- (A) Os manguezais brasileiros apresenta uma das maiores extensões globais desse ecossistema.
- (B) A alteração no uso da terra comprometem a função de sumidouro de carbono dos manguezais.

- (C) O projeto *BlueShore* e seus pesquisadores realiza estudos sobre os solos dos manguezais.
- (D) As condições geoquímicas dos solos influenciam na capacidade de sequestro de carbono.

Questão 03

Qual é o principal objetivo do projeto *BlueShore*, conforme apresentado no texto "MANGUEZAIS"?

- (A) Quantificar a capacidade de sequestro de carbono dos manguezais brasileiros.
- (B) Desenvolver novas espécies de manguezais resistentes à salinidade.
- (C) Ampliar a produção de camarão em áreas de mangue no litoral nordestino.
- (D) Estudar o impacto das florestas amazônicas no sequestro de carbono.

Questão 04

Assinale a alternativa em que todas as palavras estão corretamente acentuadas conforme a norma padrão da Língua Portuguesa:

- (A) O projeto *BlueShore* estuda o sequestro de carbono em regiões costeiras sujeitas à degradação e erosão.
- (B) A biodiversidade dos manguezais está ameaçada pela ação humana em zonas urbanas.
- (C) As condições geoquímicas dos solos influenciam a captação e o armazenamento de gás carbônico.
- (D) Os pesquisadores coletam dados sobre o fenômeno do sequestro de carbono em áreas úmidas.

Questão 05

Segundo o texto "MANGUEZAIS", qual característica dos manguezais os torna altamente eficientes na captura de carbono?

- (A) A alta densidade de espécies vegetais endêmicas.
- (B) Sua localização próxima a grandes centros urbanos.
- (C) A baixa salinidade de suas águas.
- (D) As condições geoquímicas dos solos e o alagamento frequente.

Questão 06

De acordo com o texto "MANGUEZAIS", o projeto *BlueShore* pretende criar um índice que:

- (A) Registre a densidade populacional em áreas costeiras.
- (B) Avalie a saúde dos solos dos manguezais.
- (C) Meça a velocidade de crescimento dos manguezais.
- (D) Classifique o grau de salinidade da água em diferentes regiões.

Questão 07

Com base nas informações do texto "MANGUEZAIS",

é possível inferir que o sucesso das estratégias de mitigação climática propostas pelo projeto BlueShore depende principalmente de:

- (A) Substituição gradual dos manguezais por florestas amazônicas, devido à sua menor eficiência em capturar carbono.
- (B) Expansão da carcinicultura e da agropecuária como formas de desenvolvimento sustentável nos manguezais.
- (C) Conhecimento técnico sobre os processos geoquímicos dos solos e sua relação com o sequestro de carbono.
- (D) Incentivos econômicos para estimular a urbanização costeira e o crescimento populacional nas regiões de manguezal.

Questão 08

Assinale a alternativa em que a concordância nominal está correta, de acordo com a norma padrão da Língua Portuguesa:

- (A) O projeto realiza coletas em regiões diversas e comprometida com a preservação ambiental.
- (B) As estratégias eficazes e sustentáveis contribuem para a proteção dos ecossistemas costeiros.
- (C) As análises geoquímico e climáticas foram fundamentais para compreender o potencial dos manguezais.
- (D) A degradação dos manguezais resulta de ações urbana e industrial em zonas costeiras.

Questão 09

De acordo com as informações do texto "MANGUEZAIS", apesar da alta resiliência, os manguezais apresentam vulnerabilidade a:

- (A) Ações humanas que alteram o uso da terra.
- (B) Ataques de pragas agrícolas.
- (C) Presença de espécies marinhas invasoras.
- (D) Climas frios e seca prolongada.

Questão 10

Conforme o texto "MANGUEZAIS", qual é uma das ações humanas que impactam negativamente os manguezais?

- (A) A criação de políticas ambientais.
- (B) A expansão da carcinicultura.
- (C) A formação de parques nacionais.
- (D) O aumento da pesca artesanal.

Questão 11

No Microsoft Excel, a função SOMA é usada para somar valores numéricos em células. Qual das alternativas apresenta a sintaxe correta dessa função?

- (A) =SOMA(A1-A7)
- (B) =SOMA(A1/0)
- (C) =SOMA(A1:A7)
- (D) =SOMA(A1>A7)

Questão 12

No Microsoft Excel, qual das alternativas a seguir é adequada para destacar visualmente uma célula ou os dados dentro dela?

- (A) Utilizar textos com menos de 144 caracteres em cada célula.
- (B) Utilizar uma lista suspensa ou filtro para ordenar os dados em ordem alfabética.
- (C) Colorir a célula e os seus dados com cores contrastantes (como texto vermelho e célula amarela).
- (D) Renomear o arquivo e incluir letras e números no nome do arquivo, sem mudar a extensão.

Questão 13

Ao utilizar uma rede Wi-Fi pública, qual das ações abaixo é recomendada para garantir maior segurança ao realizar atividades que envolvam dados confidenciais?

- (A) Conectar-se à rede pública e desativar temporariamente o antivírus para evitar interferências nas transações.
- (B) Utilizar normalmente a rede pública para acessar bancos e fazer compras, desde que o site tenha um cadeado na barra de endereços.
- (C) Acessar informações confidenciais apenas quando a conexão for lenta, pois isso indica menor risco de interceptação.
- (D) Utilizar uma VPN para proteger os dados transmitidos durante o uso da rede pública.

Questão 14

Qual das alternativas abaixo descreve corretamente uma prática recomendada para a criação de senhas seguras no contexto da Internet?

- (A) Utilizar sequências simples como "123456" ou padrões de teclado como "qwerty" para facilitar a memorização.
- (B) Usar a própria data de nascimento e o nome do animal de estimação, pois são informações fáceis de lembrar.
- (C) Optar por senhas curtas, de no máximo 6 caracteres, para evitar esquecimentos frequentes.
- (D) Criar uma senha longa, com pelo menos 12 caracteres, misturando letras maiúsculas, minúsculas, números e símbolos.

Questão 15

No Microsoft Excel, diversas funções estatísticas são

utilizadas para análise de dados. Qual das opções abaixo NÃO corresponde a uma função estatística?

- (A) DESV.MÉDIO
- (B) CONT.NÚM
- (C) CONCATENAR
- (D) MÉDIASE

Questão 16

O que caracteriza um ataque de *ransomware*?

- (A) É um tipo de vírus que apaga todos os arquivos automaticamente sem aviso.
- (B) É um sistema de backup que protege arquivos por meio de criptografia.
- (C) É um software de extorsão que bloqueia o computador ou arquivos e exige um pagamento para desbloqueá-los.
- (D) É um programa de segurança que bloqueia malwares e impede resgates financeiros.

Questão 17

Qual das afirmativas abaixo está correta sobre malware e vírus?

- (A) Ransomware é um software seguro usado para proteger dados contra vírus.
- (B) Spyware e adware não são considerados tipos de malware.
- (C) Vírus é um termo geral que inclui todos os tipos de malware.
- (D) Malware é um software intrusivo criado para causar danos e inclui vírus, spyware, adware e ransomware.

Questão 18

No Microsoft Word, ao acessar a guia "Layout" e o grupo "Parágrafo", o usuário poderá utilizar ferramentas que permitem:

- (A) Fazer ajustes no parágrafo atual, como espaçamento entre linhas e recuos.
- (B) Inserir uma tabela para organizar dados ou informações do parágrafo.
- (C) Adicionar um elemento gráfico do tipo SmartArt ao documento.
- (D) Adicionar uma marca d'água ao fundo do texto, como "Confidencial" ou "Urgente".

Questão 19

No Microsoft Word, qual é o caminho CORRETO para acessar rapidamente a ferramenta de verificação ortográfica e gramatical do texto?

- (A) Acesse a guia "Referências" e, em seguida, a opção "Idioma" no grupo "Parágrafo".
- (B) Acesse a guia "Ajuda" e, em seguida, a opção "Comparar" no grupo "Idioma".

(C) Acesse a guia "Revisão" e, em seguida, a opção "Ortografia e Gramática" no grupo "Revisão de Texto".

(D) Acesse a guia "Inserir" e, em seguida, a opção "Editor" no grupo "Estilos".

Questão 20

Ao acessar um site para fazer compras online, qual característica indica que ele possui um certificado de segurança ou SSL (*Secure Sockets Layer*)?

- (A) A URL do site começa com "HTTPS" e há um ícone de cadeado na barra de endereço.
- (B) O site pode ser acessado por meio de um aplicativo de celular.
- (C) A página inicial do site carrega rapidamente e tem bom design visual.
- (D) O site apresenta propagandas chamativas e descontos agressivos.

Conhecimentos Específicos

Questão 21

Uma gestante contraiu rubéola na 6ª semana de gravidez. Com base no conhecimento embriológico, é CORRETO afirmar que o Enfermeiro deve reconhecer que o risco maior associado a essa infecção neste momento é:

- (A) Parto prematuro devido à resposta inflamatória intrauterina.
- (B) Defeitos congênitos graves, especialmente cardíacos, oculares e auditivos.
- (C) Desenvolvimento precoce de insuficiência placentária.
- (D) Malformações genéticas por mutações cromossômicas espontâneas.

Questão 22

Durante o atendimento em uma unidade de urgência, um paciente de 58 anos relata dor torácica, sudorese e náusea. O Enfermeiro observa sinais clínicos compatíveis com infarto agudo do miocárdio (IAM). Considerando os mecanismos básicos da patologia geral, é CORRETO afirmar que o infarto é:

- (A) Uma inflamação granulomatosa provocada por microrganismos intracelulares.
- (B) Um exemplo de necrose de coagulação decorrente de isquemia tecidual prolongada.
- (C) Uma lesão reversível caracterizada por degeneração gordurosa do tecido cardíaco.
- (D) Um tipo de apoptose celular desencadeada por estímulos imunológicos.

Questão 23

Durante uma capacitação sobre terapia gênica, a

enfermeira é informada sobre técnicas que utilizam vetores virais para introduzir genes funcionais em células com defeitos genéticos. É CORRETO afirmar que essa estratégia terapêutica tem como base:

- (A) A inserção de genes normais no genoma celular, restaurando funções perdidas.
- (B) A inibição da tradução de proteínas alteradas por meio de silenciamento gênico.
- (C) O uso de vacinas de DNA para estimular a produção de anticorpos neutralizantes.
- (D) A substituição de nucleotídeos defeituosos por enzimas de reparo celular.

Questão 24

No cuidado intensivo de pacientes com lesão cerebral, o Enfermeiro deve considerar a anatomia do encéfalo e sua vascularização. Com base nessa consideração, julgue as afirmativas abaixo:

I.A artéria cerebral média é responsável pela irrigação da maior parte do córtex lateral do cérebro e é frequentemente acometida em AVCs isquêmicos.

II.O cerebelo é irrigado exclusivamente pela artéria cerebral posterior.

III.A dura-máter craniana possui três camadas, sendo a externa aderida ao periósteo do osso.

IV.A hipófise está localizada na sela túrcica do osso esfenóide.

Qual(is) a(s) afirmativa(s) está(ão) CORRETA(S)?

- (A) III e IV, apenas.
- (B) II, apenas.
- (C) I e II, apenas.
- (D) I e IV, apenas.

Questão 25

Um paciente jovem, saudável, ao se levantar rapidamente após estar deitado por muito tempo, sente tontura momentânea. Esse evento está relacionado à regulação aguda da pressão arterial. Assinale a alternativa CORRETA corresponde qual a melhor explicação para esse fenômeno.

- (A) O reflexo barorreceptor detecta aumento súbito da pressão arterial e reduz a frequência cardíaca.
- (B) A vasodilatação periférica induzida pelo sistema parassimpático aumenta o débito cardíaco.
- (C) Redução do tônus simpático leva à hipotensão compensatória.
- (D) O retorno venoso diminui, ativando o sistema nervoso simpático para restaurar a pressão arterial.

Questão 26

Em uma UTI, um paciente desenvolve uma reação transfusional hemolítica aguda após receber sangue de tipo ABO incompatível. É CORRETO afirmar que essa

reação é mediada principalmente por:

- (A) IgE e mastócitos, levando à liberação de histamina.
- (B) Linfócitos T auxiliares e citocinas inflamatórias.
- (C) Antígenos leucocitários humanos (HLA) e rejeição crônica.
- (D) Ativação do complemento por anticorpos IgM naturais.

Questão 27

No contexto da atenção à saúde da pessoa com diabetes tipo 2, o Enfermeiro realiza ações educativas e monitoramento clínico. Com base nas recomendações nutricionais para esse grupo, julgue as afirmativas abaixo:

I.O consumo de fibras solúveis pode retardar a absorção de glicose e melhorar o controle glicêmico.

II.A contagem de carboidratos é uma estratégia nutricional aplicável apenas a pacientes insulínodpendentes.

III.O fracionamento das refeições pode auxiliar no controle da glicemia e deve ser incentivado.

IV.A substituição de carboidratos refinados por integrais deve ser evitada, pois pode provocar hipoglicemia.

Qual(is) a(s) afirmativa(s) está(ão) CORRETA(S)?

- (A) IV, apenas.
- (B) II e IV, apenas.
- (C) I, II e III, apenas.
- (D) I e III, apenas.

Questão 28

Durante a assistência a um paciente hipertenso e diabético em uso de múltiplas medicações, a enfermeira observa sinais de hipoglicemia e hipotensão. Ao revisar a prescrição, identifica a combinação de um IECA (inibidor da enzima conversora de angiotensina), uma sulfonilureia e um diurético tiazídico. A profissional suspeita de interação farmacológica. A interação entre medicamentos pode alterar seus efeitos terapêuticos e adversos. No caso descrito, a combinação entre IECA, sulfonilureia e diurético tiazídico pode potencializar o risco de _____ devido à _____.

Assinale a alternativa CORRETA que preenche a lacuna acima.

- (A) Hiperglicemia – inibição da secreção de insulina pelo IECA
- (B) Hipoglicemia – somatório de efeitos da sulfonilureia e da tiazida
- (C) Hipertensão – retenção de sódio induzida pela sulfonilureia
- (D) Hipocalemia – antagonismo entre IECA e sulfonilureia

Questão 29

A infecção urinária é uma infecção em qualquer parte do trato urinário, quer seja nos rins, ureteres, bexiga ou uretra. Pode envolver diferentes partes do trato urinário, podendo ser então denominada de várias formas distintas. Diante disso, assinale a alternativa CORRETA que é uma bacteremia sintomática, originária do trato urinário. Pode ser causada por pielonefrite ou abscesso renal ou ser adquirida no hospital, geralmente devido à instrumentação.

- (A) Urosepse.
- (B) Pielonefrite aguda.
- (C) Abscesso renal.
- (D) Cistite.

Questão 30

Um paciente acamado há vários dias apresenta sinais clínicos sugestivos de trombose venosa profunda. Sabendo que a formação de trombos está relacionada à tríade de Virchow, assinale a alternativa CORRETA que corresponde aos seus componentes.

- (A) Estase sanguínea, lesão endotelial e hipercoagulabilidade.
- (B) Aumento da viscosidade sanguínea, anemia e trombocitopenia.
- (C) Hipotensão arterial, necrose celular e edema.
- (D) Inflamação local, estase linfática e fragilidade capilar.

Questão 31

Em uma Unidade de Pronto Atendimento (UPA), o enfermeiro recebe um paciente com sintomas compatíveis com febre amarela. Com base nos princípios da vigilância epidemiológica, marque verdadeiro (V) ou falso (F) nas afirmativas abaixo:

() A notificação compulsória deve ser realizada apenas após confirmação laboratorial da doença.

() A febre amarela é uma doença de notificação imediata, e a suspeita clínica já exige comunicação à autoridade de saúde.

() A vigilância epidemiológica atua apenas sobre doenças transmissíveis.

() A ficha de notificação deve ser preenchida preferencialmente até 24 horas após a suspeita inicial.

Assinale a sequência CORRETA de cima para baixo.

- (A) V, V, F, F.
- (B) F, F, V, V.
- (C) V, F, V, F.
- (D) F, V, F, V.

Questão 32

Uma equipe de enfermagem atua em um assentamento rural onde há elevada prevalência de ascaridíase,

especialmente entre crianças. Durante a capacitação de agentes comunitários, uma enfermeira explica as medidas de prevenção e controle da doença. A ascaridíase é uma verminose causada por *Ascaris lumbricoides*, cuja forma infectante é o _____, transmitida por meio da _____.

Assinale a alternativa CORRETA que preenche as lacunas acima.

- (A) Larva migratória – penetração cutânea em água parada
- (B) Ovo embrionado – ingestão de água ou alimentos contaminados
- (C) Ovo não embrionado – picada de inseto hematófago
- (D) Cisto – ingestão de carne malcozida

Questão 33

Em unidade básica de saúde, o Enfermeiro atende paciente com história de diarreia prolongada, perda de peso e diagnóstico de imunossupressão. Suspeita-se de parasitose oportunista. Sobre os protozoários, assinale V (verdadeiro) ou F (falso), nas afirmativas abaixo:

() A *Cryptosporidium* spp. é um parasita oportunista, especialmente em pacientes com HIV/AIDS, e pode ser detectado por coloração de Ziehl-Neelsen modificada.

() A *Entamoeba histolytica* é um comensal do intestino humano e não está relacionada a lesões hepáticas.

() A *Leishmania chagasi* é responsável pela leishmaniose visceral, sendo transmitida por flebotomíneos.

() A toxoplasmose é causada por protozoário intracelular obrigatório, com risco aumentado de infecção fetal em gestantes imunocompetentes.

Assinale a sequência CORRETA de cima para baixo.

- (A) F, F, V, V.
- (B) F, V, F, V.
- (C) V, F, V, V.
- (D) V, V, F, F.

Questão 34

Em uma auditoria, observou-se que o circulante da sala não conferia os dados do paciente antes do início das cirurgias. Isso gerou alerta sobre riscos de erros evitáveis. Nesse cenário, assinale a alternativa CORRETA que corresponde qual é a conduta correta segundo os princípios da enfermagem perioperatória.

- (A) A checagem dos dados do paciente é responsabilidade exclusiva do anestesista.
- (B) A identificação do paciente é obrigatória apenas em cirurgias de urgência.
- (C) O circulante não deve interferir nos protocolos de identificação, pois são da alçada do núcleo de segurança.

- (D) O Enfermeiro circulante deve garantir a verificação dos dados do paciente antes da indução anestésica.

Questão 35

No manejo de pacientes críticos, a equipe de enfermagem deve entender as propriedades biofísicas do sangue para cuidados adequados. Sobre a viscosidade do sangue, é CORRETO afirmar:

- (A) A viscosidade do sangue é constante e não se altera em condições patológicas.
(B) A viscosidade do sangue não interfere na resistência ao fluxo sanguíneo.
(C) A viscosidade do sangue diminui proporcionalmente ao aumento da hematócrito.
(D) A viscosidade do sangue é influenciada pelo diâmetro dos vasos sanguíneos, seguindo a Lei de Poiseuille.

Questão 36

De acordo com o art. 18, inciso III, da Lei nº 8.080/1990, qual das alternativas abaixo descreve corretamente uma competência da direção municipal do SUS?

- (A) Participar da execução, controle e avaliação das ações referentes às condições e aos ambientes de trabalho.
(B) Executar exclusivamente ações de vigilância sanitária no comércio local, sem envolvimento com o ambiente de trabalho.
(C) Promover ações educativas apenas em unidades hospitalares privadas.
(D) Elaborar políticas de gestão de pessoal nos hospitais estaduais.

Questão 37

Com base nos deveres éticos do servidor público, qual das alternativas está de acordo com a conduta exigida no atendimento ao público?

- (A) A interação com o público não é um dever ético, desde que o serviço seja prestado dentro do prazo legal.
(B) A prioridade do servidor é a execução técnica do serviço, independentemente da qualidade da comunicação com o público.
(C) O servidor deve restringir o contato com os usuários apenas aos canais oficiais de reclamação.
(D) O servidor deve tratar cuidadosamente os usuários, buscando aprimorar a comunicação e o contato com o público.

Questão 38

De acordo com o art. 5º, inciso I, da Lei nº 8.080/1990, qual das alternativas expressa corretamente um dos objetivos do Sistema Único de Saúde (SUS)?

- (A) Fiscalizar o cumprimento da jornada de trabalho pelos profissionais da saúde, com foco específico nesse aspecto.
(B) Garantir exclusivamente o fornecimento gratuito de medicamentos de alto custo à população.
(C) Desenvolver programas de incentivo ao setor privado na gestão hospitalar.
(D) Promover a identificação e a divulgação dos fatores condicionantes e determinantes da saúde.

Questão 39

Qual das alternativas expressa corretamente uma competência do Conselho Nacional de Biossegurança (CNBS)?

- (A) Fixar princípios e diretrizes para a ação administrativa dos órgãos e entidades federais com competências sobre a matéria.
(B) Elaborar pareceres técnicos conclusivos sobre organismos geneticamente modificados para aplicação em pesquisas clínicas.
(C) Executar diretamente projetos de engenharia genética voltados ao desenvolvimento agrícola.
(D) Conceder registros de patentes relacionados à biotecnologia e aos produtos transgênicos.

Questão 40

Qual das alternativas expressa corretamente o princípio da atenção humanizada no âmbito do SUS?

- (A) A atenção humanizada permite reduzir o tempo de consulta, desde que aumente o número de atendimentos realizados.
(B) A atenção humanizada consiste apenas na disponibilização de tecnologias médicas avançadas.
(C) A atenção humanizada prioriza exclusivamente a eficiência dos procedimentos técnicos em saúde.
(D) A atenção humanizada visa garantir que o atendimento respeite a dignidade, os valores e as necessidades dos usuários do sistema.

RASCUNHO

NÃO DESTAQUE