

EDITAL Nº 001/2025 DO CONCURSO PÚBLICO PARA CARGOS DE NÍVEIS FUNDAMENTAL, MÉDIO, TÉCNICO E SUPERIOR

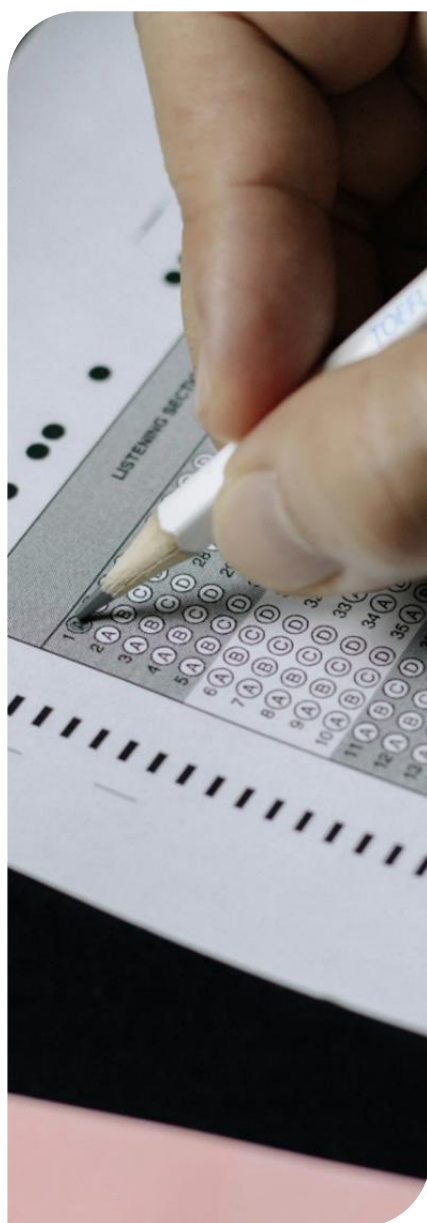
MUNICÍPIO DE JAPARATINGA (AL)

NÍVEL SUPERIOR (DOMINGO)

**FISCAL DE TRIBUTOS**

**TARDE**

Atenção: Fraudar ou tentar fraudar Concursos Públicos é Crime previsto no art. 311-A do Código Penal.



**ORIENTAÇÕES IMPORTANTES AO CANDIDATO:**

**1. Conferência de documentos:**

- ✓ Verifique seu nome, número do documento e número de inscrição em todos os materiais entregues.
- ✓ Confira o Caderno de Questões quanto a falhas de impressão ou numeração.

**2. Cumprimento das normas:**

- ✓ O descumprimento de qualquer regra constante no Edital, Caderno de Questões ou Folha de Respostas poderá acarretar a eliminação do candidato.

**3. Folha de Respostas:**

- ✓ É o único documento válido para avaliação.
- ✓ Preencha corretamente o campo da assinatura.
- ✓ Assinale apenas uma alternativa por item.
- ✓ Utilize apenas caneta esferográfica azul ou preta.
- ✓ Devolva a Folha de Respostas preenchida e assinada ao fiscal.

**4. Divulgação de provas e gabaritos:**

- ✓ Estarão disponíveis no site do Instituto IGEDUC ([www.igeduc.org.br](http://www.igeduc.org.br)), conforme o Edital.

**5. Condutas proibidas:**

- ✓ Manusear o Caderno de Questões antes do horário oficial.
- ✓ Comunicar-se com outros candidatos durante a prova.
- ✓ Usar aparelhos eletrônicos de qualquer tipo.
- ✓ Anotar o gabarito fora da Folha de Respostas.

**6. Exceto quando o enunciado da questão determinar o contrário, considere as seguintes regras:**

- ✓ As questões de Língua Portuguesa devem ser respondidas conforme a norma culta vigente à época da aplicação da prova; as de informática, com base na versão mais atualizada dos softwares mencionados na mesma data; e as de legislação, considerando a versão vigente e mais atual de cada lei.



Este caderno foi feito para ser útil e reciclado. Descarte corretamente e ajude o planeta.



## Conhecimentos Gerais

O texto seguinte servirá de base para responder às questões de 1 a 10.

### MANGUEZAIS

O projeto *BlueShore* – Florestas de Carbono Azul, vinculado ao Centro de Pesquisa para Inovação em Gases de Efeito Estufa (RCGI/USP), visa quantificar a capacidade de sequestro de carbono dos manguezais brasileiros, ecossistemas costeiros que acumulam de três a cinco vezes mais carbono por hectare do que a Floresta Amazônica. Com aproximadamente 1 milhão de hectares, os manguezais brasileiros constituem a segunda maior extensão global desse tipo de floresta.

A pesquisa realiza coletas ao longo de todo o litoral nacional, considerando variáveis climáticas, geomorfológicas e geoquímicas que influenciam a dinâmica de armazenamento de carbono, majoritariamente concentrado nos solos (mais de 80%). O projeto também analisa o impacto antrópico regional sobre esses ecossistemas, como a urbanização, a expansão da carcinicultura e a conversão para pastagens, além de avaliar a biodiversidade local frente a concentrações elevadas de CO<sub>2</sub>.

Entre os objetivos específicos estão: desenvolver um índice de saúde do solo, caracterizar os mecanismos de estabilização do carbono nos sedimentos e identificar estratégias para integrar os manguezais ao mercado de créditos de carbono. Apesar da alta resiliência ecológica, esses ecossistemas apresentam vulnerabilidade à degradação decorrente da alteração no uso da terra, o que compromete sua função como sumidouro de carbono.

Fonte: Jornal da USP (disponível em <https://jornal.usp.br> - texto adaptado).

### Questão 01

Assinale a alternativa em que a concordância nominal está correta, de acordo com a norma padrão da Língua Portuguesa:

- (A) As estratégias eficazes e sustentáveis contribuem para a proteção dos ecossistemas costeiros.
- (B) A degradação dos manguezais resulta de ações urbana e industrial em zonas costeiras.
- (C) As análises geoquímico e climáticas foram fundamentais para compreender o potencial dos manguezais.
- (D) O projeto realiza coletas em regiões diversas e comprometida com a preservação ambiental.

### Questão 02

Qual é o principal objetivo do projeto *BlueShore*, conforme apresentado no texto "MANGUEZAIS"?

- (A) Quantificar a capacidade de sequestro de carbono dos manguezais brasileiros.
- (B) Estudar o impacto das florestas amazônicas no sequestro de carbono.
- (C) Desenvolver novas espécies de manguezais resistentes à salinidade.
- (D) Ampliar a produção de camarão em áreas de mangue no litoral nordestino.

### Questão 03

Segundo o texto "MANGUEZAIS", qual característica dos manguezais os torna altamente eficientes na captura de carbono?

- (A) Sua localização próxima a grandes centros urbanos.
- (B) A baixa salinidade de suas águas.
- (C) A alta densidade de espécies vegetais endêmicas.
- (D) As condições geoquímicas dos solos e o alagamento frequente.

### Questão 04

De acordo com as informações do texto "MANGUEZAIS", apesar da alta resiliência, os manguezais apresentam vulnerabilidade a:

- (A) Climas frios e seca prolongada.
- (B) Ataques de pragas agrícolas.
- (C) Ações humanas que alteram o uso da terra.
- (D) Presença de espécies marinhas invasoras.

### Questão 05

Com base nas informações do texto "MANGUEZAIS", é possível inferir que o sucesso das estratégias de mitigação climática propostas pelo projeto *BlueShore* depende principalmente de:

- (A) Expansão da carcinicultura e da agropecuária como formas de desenvolvimento sustentável nos manguezais.
- (B) Conhecimento técnico sobre os processos geoquímicos dos solos e sua relação com o sequestro de carbono.
- (C) Substituição gradual dos manguezais por florestas amazônicas, devido à sua menor eficiência em capturar carbono.
- (D) Incentivos econômicos para estimular a urbanização costeira e o crescimento populacional nas regiões de manguezal.

### Questão 06

De acordo com o texto "MANGUEZAIS", o projeto *BlueShore* pretende criar um índice que:

- (A) Registre a densidade populacional em áreas costeiras.
- (B) Avalie a saúde dos solos dos manguezais.

- (C) Classifique o grau de salinidade da água em diferentes regiões.
- (D) Meça a velocidade de crescimento dos manguezais.

### Questão 07

Assinale a alternativa em que a concordância verbal está CORRETA, de acordo com a norma padrão da Língua Portuguesa:

- (A) A alteração no uso da terra comprometem a função de sumidouro de carbono dos manguezais.
- (B) As condições geoquímicas dos solos influenciam na capacidade de sequestro de carbono.
- (C) O projeto *BlueShore* e seus pesquisadores realiza estudos sobre os solos dos manguezais.
- (D) Os manguezais brasileiros apresenta uma das maiores extensões globais desse ecossistema.

### Questão 08

De acordo com o texto "MANGUEZAIS", a maior parte do carbono sequestrado pelos manguezais está armazenada:

- (A) Nos animais marinhos que habitam o ecossistema.
- (B) Na água do mar.
- (C) Nos sedimentos e solos.
- (D) Nas copas das árvores.

### Questão 09

Assinale a alternativa em que todas as palavras estão corretamente acentuadas conforme a norma padrão da Língua Portuguesa:

- (A) A biodiversidade dos manguezais está ameaçada pela ação humana em zonas urbanas.
- (B) As condições geoquímicas dos solos influenciam a captação e o armazenamento de gás carbônico.
- (C) Os pesquisadores coletam dados sobre o fenômeno do sequestro de carbono em áreas úmidas.
- (D) O projeto *BlueShore* estuda o sequestro de carbono em regiões costeiras sujeitas à degradação e erosão.

### Questão 10

Conforme o texto "MANGUEZAIS", qual é uma das ações humanas que impactam negativamente os manguezais?

- (A) A criação de políticas ambientais.
- (B) A expansão da carcinicultura.
- (C) O aumento da pesca artesanal.
- (D) A formação de parques nacionais.

### Questão 11

No Microsoft Excel, diversas funções estatísticas são utilizadas para análise de dados. Qual das opções abaixo NÃO corresponde a uma função estatística?

- (A) MÉDIASE
- (B) DESV.MÉDIO
- (C) CONCATENAR
- (D) CONT.NÚM

### Questão 12

O que caracteriza um ataque de *ransomware*?

- (A) É um programa de segurança que bloqueia malwares e impede resgates financeiros.
- (B) É um sistema de backup que protege arquivos por meio de criptografia.
- (C) É um tipo de vírus que apaga todos os arquivos automaticamente sem aviso.
- (D) É um software de extorsão que bloqueia o computador ou arquivos e exige um pagamento para desbloqueá-los.

### Questão 13

Ao utilizar uma rede Wi-Fi pública, qual das ações abaixo é recomendada para garantir maior segurança ao realizar atividades que envolvam dados confidenciais?

- (A) Acessar informações confidenciais apenas quando a conexão for lenta, pois isso indica menor risco de interceptação.
- (B) Utilizar normalmente a rede pública para acessar bancos e fazer compras, desde que o site tenha um cadeado na barra de endereços.
- (C) Conectar-se à rede pública e desativar temporariamente o antivírus para evitar interferências nas transações.
- (D) Utilizar uma VPN para proteger os dados transmitidos durante o uso da rede pública.

### Questão 14

Qual das alternativas abaixo descreve corretamente uma prática recomendada para a criação de senhas seguras no contexto da Internet?

- (A) Utilizar sequências simples como "123456" ou padrões de teclado como "qwerty" para facilitar a memorização.
- (B) Usar a própria data de nascimento e o nome do animal de estimação, pois são informações fáceis de lembrar.
- (C) Optar por senhas curtas, de no máximo 6 caracteres, para evitar esquecimentos frequentes.
- (D) Criar uma senha longa, com pelo menos 12 caracteres, misturando letras maiúsculas, minúsculas, números e símbolos.

### Questão 15

Qual das afirmativas abaixo está correta sobre malware e vírus?

- (A) Vírus é um termo geral que inclui todos os tipos de malware.
- (B) Ransomware é um software seguro usado para proteger dados contra vírus.
- (C) Spyware e adware não são considerados tipos de malware.
- (D) Malware é um software intrusivo criado para causar danos e inclui vírus, spyware, adware e ransomware.

### Questão 16

No Microsoft Excel, qual das alternativas a seguir é adequada para destacar visualmente uma célula ou os dados dentro dela?

- (A) Utilizar uma lista suspensa ou filtro para ordenar os dados em ordem alfabética.
- (B) Utilizar textos com menos de 144 caracteres em cada célula.
- (C) Colorir a célula e os seus dados com cores contrastantes (como texto vermelho e célula amarela).
- (D) Renomear o arquivo e incluir letras e números no nome do arquivo, sem mudar a extensão.

### Questão 17

No Microsoft Word, ao acessar a guia "Layout" e o grupo "Parágrafo", o usuário poderá utilizar ferramentas que permitem:

- (A) Adicionar uma marca d'água ao fundo do texto, como "Confidencial" ou "Urgente".
- (B) Adicionar um elemento gráfico do tipo SmartArt ao documento.
- (C) Fazer ajustes no parágrafo atual, como espaçamento entre linhas e recuos.
- (D) Inserir uma tabela para organizar dados ou informações do parágrafo.

### Questão 18

No Microsoft Word, qual é o caminho CORRETO para acessar rapidamente a ferramenta de verificação ortográfica e gramatical do texto?

- (A) Acesse a guia "Inserir" e, em seguida, a opção "Editor" no grupo "Estilos".
- (B) Acesse a guia "Referências" e, em seguida, a opção "Idioma" no grupo "Parágrafo".
- (C) Acesse a guia "Revisão" e, em seguida, a opção "Ortografia e Gramática" no grupo "Revisão de Texto".
- (D) Acesse a guia "Ajuda" e, em seguida, a opção "Comparar" no grupo "Idioma".

### Questão 19

No Microsoft Excel, a função SOMA é usada para somar valores numéricos em células. Qual das alternativas apresenta a sintaxe correta dessa

função?

- (A) =SOMA(A1>A7)
- (B) =SOMA(A1/0)
- (C) =SOMA(A1:A7)
- (D) =SOMA(A1-A7)

### Questão 20

Ao acessar um site para fazer compras online, qual característica indica que ele possui um certificado de segurança ou SSL (*Secure Sockets Layer*)?

- (A) O site apresenta propagandas chamativas e descontos agressivos.
- (B) A URL do site começa com "HTTPS" e há um ícone de cadeado na barra de endereço.
- (C) A página inicial do site carrega rapidamente e tem bom design visual.
- (D) O site pode ser acessado por meio de um aplicativo de celular.

## Conhecimentos Específicos

### Questão 21

De acordo com a Constituição Federal de 1988, especificamente o artigo 5º, inciso XXXIV, qual das alternativas a seguir apresenta, de forma mais precisa e completa, um dos direitos assegurados a todos, independentemente do pagamento de taxas?

- (A) O direito de petição aos Poderes Públicos em defesa de direitos ou contra ilegalidade ou abuso de poder; e a obtenção de certidões em repartições públicas, para defesa de direitos e esclarecimento de situações de interesse pessoal.
- (B) A obtenção de certidões em repartições públicas exclusivamente por brasileiros natos, mediante pagamento de emolumentos.
- (C) É assegurado ao interessado o direito de obter certidão, desde que comprove antecipadamente estar em dia com suas obrigações eleitorais e fiscais, ainda que o documento seja requerido para fins de esclarecimento de situações de interesse pessoal ou para instrução probatória em processo judicial.
- (D) O direito de petição aos Poderes Públicos somente mediante comprovação de interesse coletivo e pagamento prévio de taxa administrativa.

### Questão 22

Sobre os papéis de trabalho utilizados na auditoria interna, assinale a alternativa CORRETA:

- (A) Os papéis de trabalho são opcionais e utilizados apenas quando o auditor interno deseja registrar sugestões pessoais à Administração ou quando for solicitado por determinação judicial.

- (B) Os papéis de trabalho não precisam ser organizados, desde que sejam mantidos fisicamente no local de realização da auditoria.
- (C) Os papéis de trabalho devem ser organizados e arquivados de forma sistemática e racional, e constituem registros que evidenciam os exames realizados e dão suporte às opiniões, críticas, sugestões e recomendações da auditoria interna.
- (D) Os papéis de trabalho devem ser elaborados em meio físico, não sendo admitido o uso de suporte eletrônico.

### Questão 23

Com base na definição de receitas orçamentárias, assinale a alternativa **CORRETA**:

- (A) As receitas orçamentárias são reservas técnicas do orçamento destinadas exclusivamente à amortização da dívida pública, sem finalidade social.
- (B) As receitas orçamentárias são disponibilidades financeiras já existentes no início do exercício, sem impacto sobre o saldo financeiro da instituição.
- (C) As receitas orçamentárias são recursos provenientes de doações privadas e não se relacionam com a execução das políticas públicas.
- (D) As receitas orçamentárias correspondem às disponibilidades de recursos financeiros que ingressam durante o exercício e aumentam o saldo financeiro da instituição, sendo instrumentos para a execução de políticas públicas.

### Questão 24

De acordo com o Art. 1º da Lei Complementar nº 116/2003, sobre o Imposto Sobre Serviços de Qualquer Natureza (ISSQN), assinale a alternativa mais **CORRETA** e completa:

- (A) O Imposto Sobre Serviços de Qualquer Natureza, de competência dos municípios e do Distrito Federal, tem como fato gerador a prestação de serviços constantes da lista anexa à LC nº 116/2003, ainda que esses não se constituam como atividade preponderante do prestador.
- (B) O ISSQN é um imposto estadual que incide sobre qualquer atividade econômica, desde que exercida com fins lucrativos.
- (C) O fato gerador do ISSQN é a circulação de mercadorias, ainda que a prestação de serviços seja a atividade principal do contribuinte.
- (D) O Imposto Sobre Serviços de Qualquer Natureza é de competência exclusiva da União, sendo aplicado apenas sobre atividades comerciais listadas na tabela anexa à Lei Complementar nº 116/2003.

### Questão 25

Nos termos do Art. 9º, II, da Lei nº 5.172/1966 (CTN), é vedado à União, aos Estados, ao Distrito Federal e aos Municípios:

- (A) cobrar imposto sobre o patrimônio e a renda com base em lei publicada no exercício financeiro anterior.
- (B) cobrar imposto sobre o patrimônio e a renda com base em lei posterior à data inicial do exercício financeiro correspondente.
- (C) instituir tributos sobre o patrimônio e a renda a qualquer tempo, independentemente do exercício financeiro.
- (D) exigir qualquer tributo, inclusive sobre a renda ou patrimônio, no mesmo exercício em que publicada a respectiva lei instituidora.

### Questão 26

De acordo com o Art. 2º, II, da Lei Complementar nº 116/2003, o Imposto Sobre Serviços de Qualquer Natureza (ISSQN) **NÃO** incide sobre:

- (A) A prestação de serviços em relação de emprego, dos trabalhadores avulsos, dos diretores e membros de conselho consultivo ou de conselho fiscal de sociedades e fundações, bem como dos sócios-gerentes e dos gerentes-delegados.
- (B) A prestação de serviços realizada por empresa terceirizada contratada para executar atividades contínuas em órgãos públicos.
- (C) A prestação de serviços exercida por microempreendedores individuais, independentemente da atividade exercida.
- (D) A prestação de serviços autônomos de profissionais liberais com formação técnica ou superior.

### Questão 27

Nos termos do Art. 5º do Código Tributário Nacional, os tributos se classificam em:

- (A) taxas, tarifas, preços públicos e impostos.
- (B) impostos diretos, impostos indiretos e contribuições sociais.
- (C) impostos, taxas, contribuições de melhoria, empréstimos compulsórios e contribuições especiais.
- (D) impostos, taxas e contribuições de melhoria.

### Questão 28

Qual das alternativas apresenta, de maneira mais precisa e abrangente, a finalidade principal de uma **auditoria interna**?

- (A) Realizar exclusivamente verificações contábeis e financeiras, sem se envolver com outros aspectos da gestão.
- (B) Detectar fraudes e irregularidades como única função, atuando reativamente após a ocorrência dos fatos.
- (C) Avaliar, de forma estruturada, a integridade, eficácia e economicidade dos processos e controles internos, apoiando a Administração no alcance de seus objetivos.

- (D) Controlar diretamente os processos operacionais da entidade, substituindo a gestão na tomada de decisões estratégicas.

### Questão 29

De acordo com o caput do Art. 37 da Constituição Federal de 1988, a Administração Pública, em todas as esferas e poderes, deve obedecer a determinados princípios. Qual das alternativas a seguir expõe, de maneira mais precisa e abrangente, os referidos princípios?

- (A) A administração pública deve obedecer aos princípios de legalidade, impessoalidade, moralidade, publicidade e eficiência.
- (B) A administração pública deve respeitar os princípios de autonomia, discricionariedade, supremacia do interesse privado e conveniência.
- (C) A administração pública será regida exclusivamente pelos princípios da iniciativa privada, da lucratividade e da livre concorrência.
- (D) A administração pública deve seguir os princípios de interesse pessoal, confidencialidade, flexibilidade legal e parcialidade.

### Questão 30

De acordo com o Art. 2º do Código Tributário Nacional, o sistema tributário nacional é regido:

- (A) apenas pela Constituição Federal e pelas leis ordinárias federais.
- (B) exclusivamente por leis complementares e resoluções do Senado Federal.
- (C) por decretos do Poder Executivo e atos administrativos normativos de órgãos fazendários.
- (D) pela Emenda Constitucional nº 18/1965, leis complementares, resoluções do Senado Federal e, nos limites das competências, por leis federais, constituições e leis estaduais e municipais.

### Questão 31

De acordo com o Art. 16 do Código Tributário Nacional, o imposto é o tributo cuja obrigação tem por fato gerador:

- (A) a utilização efetiva de serviço público posto à disposição do contribuinte.
- (B) uma situação que independe de qualquer atividade estatal específica, relativa ao contribuinte.
- (C) qualquer atividade do contribuinte que dependa de autorização estatal específica.
- (D) a prestação, pelo Estado, de atividade administrativa divisível e de uso facultativo.

### Questão 32

De acordo com o Art. 4º da Lei Complementar nº 116/2003, considera-se estabelecimento prestador o:

- (A) local onde o contribuinte desenvolva exclusivamente a sua atividade principal, desde que de forma permanente.
- (B) local onde o contribuinte desenvolva atividade de prestação de serviços, de forma permanente ou temporária, desde que se configure unidade econômica ou profissional.
- (C) local utilizado pelo contribuinte para fins administrativos, ainda que nele não se realizem atividades de prestação de serviços.
- (D) local onde se desenvolve qualquer atividade econômica, desde que registrado como sede da empresa junto à Receita Federal.

### Questão 33

Nos termos do Art. 6º do Código Tributário Nacional (CTN), a atribuição constitucional de competência tributária compreende:

- (A) a competência legislativa plena, respeitadas as limitações previstas na Constituição Federal, nas Constituições Estaduais, nas Leis Orgânicas do Distrito Federal e dos Municípios, e no CTN.
- (B) apenas a capacidade de arrecadar tributos, excluída a função legislativa.
- (C) exclusivamente a possibilidade de editar decretos regulamentares sobre tributos, sem poder de legislar e sem poder determinar alíquotas ou limites de incidência dos impostos.
- (D) a competência legislativa plena, limitada apenas por normas infraconstitucionais.

### Questão 34

Conforme o Art. 4º do Código Tributário Nacional, a natureza jurídica específica do tributo é determinada:

- (A) pelas características formais adotadas pela lei, desde que estejam em consonância com o interesse público e proporcionem benefícios diretos às empresas que possuem mais de 1 mil empregados formais.
- (B) pelo fato gerador da respectiva obrigação, sendo irrelevantes a denominação e a destinação legal da arrecadação.
- (C) pela denominação legal e pela finalidade declarada na lei instituidora.
- (D) pela destinação legal do produto da arrecadação.

### Questão 35

Nos termos do § 3º do Art. 1º da Lei Complementar nº 116/2003, o Imposto Sobre Serviços de Qualquer Natureza (ISSQN) também incide sobre:

- (A) Serviços públicos não remunerados por tarifa, preço ou pedágio, independentemente da forma de exploração.

- (B) Serviços prestados mediante a utilização de bens e serviços públicos explorados economicamente mediante autorização, permissão ou concessão, com o pagamento de tarifa, preço ou pedágio pelo usuário final do serviço.
- (C) Serviços exclusivamente internos à administração pública direta, sem qualquer cobrança ou exploração econômica, assim como sobre a atividade profissional de consultores e auditores internos.
- (D) Serviços prestados gratuitamente por pessoas físicas, ainda que vinculados a atividade econômica eventual.

### Questão 36

Com base nos princípios éticos, assinale a alternativa que melhor expressa a relação entre moralidade administrativa e legalidade no âmbito da Administração Pública:

- (A) O servidor público não precisa considerar aspectos morais em sua conduta funcional, pois sua remuneração já é garantida por lei.
- (B) A exigência de moralidade administrativa é independente da origem dos recursos públicos e se aplica apenas aos ocupantes de cargos de direção.
- (C) A moralidade administrativa deve caminhar junto com o Direito, sendo uma parte essencial na hora de aplicar as leis e garantir que elas sejam justas e corretas.
- (D) A moralidade administrativa é um princípio acessório, que pode ser desconsiderado se a conduta estiver formalmente dentro da legalidade.

### Questão 37

De acordo com o art. 40 da Constituição Federal de 1988, o regime próprio de previdência social dos servidores titulares de cargos efetivos:

- (A) Deve observar critérios que assegurem o equilíbrio financeiro e atuarial.
- (B) Possui caráter contributivo, mas não se aplica a aposentados e pensionistas.
- (C) É financiado exclusivamente pelo ente federativo, sem contribuição dos servidores.
- (D) Isenta os servidores ativos da obrigatoriedade de contribuição previdenciária.

### Questão 38

Qual das alternativas apresenta corretamente um benefício direto do uso de um **cronograma** de atividades na gestão de tarefas?

- (A) O cronograma é uma ferramenta eficaz para informar a população sobre os canais de atendimento disponibilizados pela Prefeitura.
- (B) O cronograma ajuda a planejar e controlar prazos.
- (C) O cronograma é uma forma eficaz de controlar custos.

- (D) O cronograma permite medir a satisfação dos usuários dos serviços públicos.

### Questão 39

De acordo com o § 9º do art. 39 da Constituição Federal de 1988, é **CORRETO** afirmar que:

- (A) Vantagens de caráter permanente podem ser incorporadas à remuneração do cargo efetivo, mesmo sem previsão legal.
- (B) É proibida a incorporação de vantagens de natureza temporária ou ligadas ao exercício de funções de confiança à remuneração do cargo efetivo.
- (C) As vantagens temporárias podem ser incorporadas à remuneração do cargo efetivo se o servidor permanecer tempo suficiente na função.
- (D) É obrigatória a incorporação de vantagens adicionais por função de confiança à remuneração básica do cargo efetivo, inclusive para fins de cálculo previdenciário.

### Questão 40

Diante dos princípios éticos aplicáveis ao servidor público, qual alternativa apresenta a conduta mais adequada?

- (A) A formação de longas filas ou atrasos no atendimento, ainda que injustificados, não configura infração ética, desde que todos sejam atendidos.
- (B) A espera excessiva de usuários no serviço público pode caracterizar um grave dano moral, além de conduta antiética.
- (C) A responsabilidade ética do servidor limita-se à eficiência técnica do serviço, sem considerar o impacto humano do atendimento.
- (D) A demora na prestação do serviço público é aceitável, desde que o servidor esteja sobrecarregado de tarefas.

# RASCUNHO

NÃO DESTAQUE