

EDITAL Nº 001/2025 DO CONCURSO PÚBLICO PARA CARGOS DE NÍVEIS FUNDAMENTAL, MÉDIO, TÉCNICO E SUPERIOR

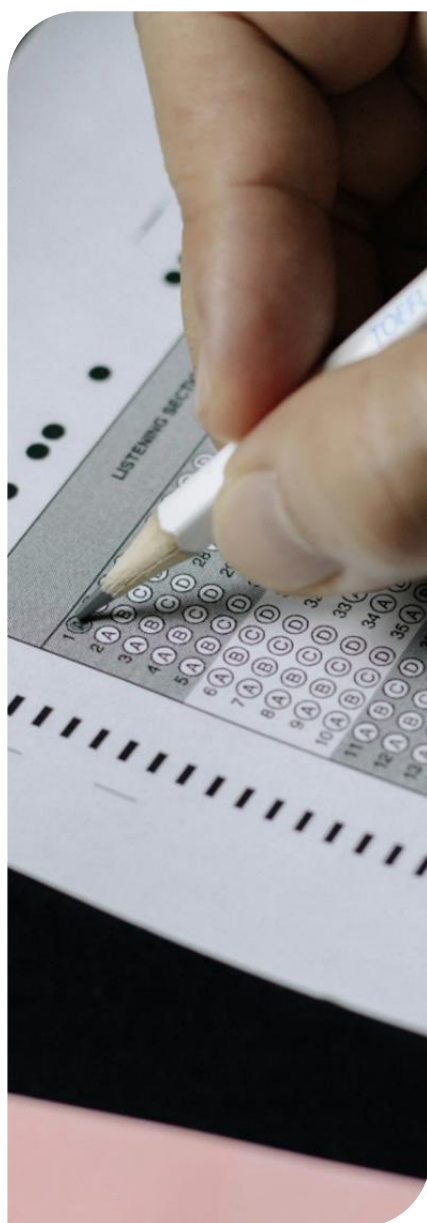
MUNICÍPIO DE JAPARATINGA (AL)

NÍVEL SUPERIOR (DOMINGO)

**MÉDICO CLÍNICO GERAL**

**TARDE**

Atenção: Fraudar ou tentar fraudar Concursos Públicos é Crime previsto no art. 311-A do Código Penal.



**ORIENTAÇÕES IMPORTANTES AO CANDIDATO:**

**1. Conferência de documentos:**

- ✓ Verifique seu nome, número do documento e número de inscrição em todos os materiais entregues.
- ✓ Confira o Caderno de Questões quanto a falhas de impressão ou numeração.

**2. Cumprimento das normas:**

- ✓ O descumprimento de qualquer regra constante no Edital, Caderno de Questões ou Folha de Respostas poderá acarretar a eliminação do candidato.

**3. Folha de Respostas:**

- ✓ É o único documento válido para avaliação.
- ✓ Preencha corretamente o campo da assinatura.
- ✓ Assinale apenas uma alternativa por item.
- ✓ Utilize apenas caneta esferográfica azul ou preta.
- ✓ Devolva a Folha de Respostas preenchida e assinada ao fiscal.

**4. Divulgação de provas e gabaritos:**

- ✓ Estarão disponíveis no site do Instituto IGEDUC ([www.igeduc.org.br](http://www.igeduc.org.br)), conforme o Edital.

**5. Condutas proibidas:**

- ✓ Manusear o Caderno de Questões antes do horário oficial.
- ✓ Comunicar-se com outros candidatos durante a prova.
- ✓ Usar aparelhos eletrônicos de qualquer tipo.
- ✓ Anotar o gabarito fora da Folha de Respostas.

**6. Exceto quando o enunciado da questão determinar o contrário, considere as seguintes regras:**

- ✓ As questões de Língua Portuguesa devem ser respondidas conforme a norma culta vigente à época da aplicação da prova; as de informática, com base na versão mais atualizada dos softwares mencionados na mesma data; e as de legislação, considerando a versão vigente e mais atual de cada lei.



Este caderno foi feito para ser útil e reciclado. Descarte corretamente e ajude o planeta.



## Conhecimentos Gerais

O texto seguinte servirá de base para responder às questões de 1 a 10.

### MANGUEZAIS

O projeto *BlueShore* – Florestas de Carbono Azul, vinculado ao Centro de Pesquisa para Inovação em Gases de Efeito Estufa (RCGI/USP), visa quantificar a capacidade de sequestro de carbono dos manguezais brasileiros, ecossistemas costeiros que acumulam de três a cinco vezes mais carbono por hectare do que a Floresta Amazônica. Com aproximadamente 1 milhão de hectares, os manguezais brasileiros constituem a segunda maior extensão global desse tipo de floresta.

A pesquisa realiza coletas ao longo de todo o litoral nacional, considerando variáveis climáticas, geomorfológicas e geoquímicas que influenciam a dinâmica de armazenamento de carbono, majoritariamente concentrado nos solos (mais de 80%). O projeto também analisa o impacto antrópico regional sobre esses ecossistemas, como a urbanização, a expansão da carcinicultura e a conversão para pastagens, além de avaliar a biodiversidade local frente a concentrações elevadas de CO<sub>2</sub>.

Entre os objetivos específicos estão: desenvolver um índice de saúde do solo, caracterizar os mecanismos de estabilização do carbono nos sedimentos e identificar estratégias para integrar os manguezais ao mercado de créditos de carbono. Apesar da alta resiliência ecológica, esses ecossistemas apresentam vulnerabilidade à degradação decorrente da alteração no uso da terra, o que compromete sua função como sumidouro de carbono.

Fonte: Jornal da USP (disponível em <https://jornal.usp.br> - texto adaptado).

### Questão 01

De acordo com o texto "MANGUEZAIS", a maior parte do carbono sequestrado pelos manguezais está armazenada:

- (A) Nos sedimentos e solos.
- (B) Nos animais marinhos que habitam o ecossistema.
- (C) Na água do mar.
- (D) Nas copas das árvores.

### Questão 02

Conforme o texto "MANGUEZAIS", qual é uma das ações humanas que impactam negativamente os manguezais?

- (A) A expansão da carcinicultura.
- (B) A formação de parques nacionais.
- (C) A criação de políticas ambientais.
- (D) O aumento da pesca artesanal.

### Questão 03

De acordo com o texto "MANGUEZAIS", o projeto *BlueShore* pretende criar um índice que:

- (A) Classifique o grau de salinidade da água em diferentes regiões.
- (B) Registre a densidade populacional em áreas costeiras.
- (C) Meça a velocidade de crescimento dos manguezais.
- (D) Avalie a saúde dos solos dos manguezais.

### Questão 04

Assinale a alternativa em que a concordância nominal está correta, de acordo com a norma padrão da Língua Portuguesa:

- (A) As análises geoquímico e climáticas foram fundamentais para compreender o potencial dos manguezais.
- (B) A degradação dos manguezais resulta de ações urbana e industrial em zonas costeiras.
- (C) O projeto realiza coletas em regiões diversas e comprometida com a preservação ambiental.
- (D) As estratégias eficazes e sustentáveis contribuem para a proteção dos ecossistemas costeiros.

### Questão 05

Com base nas informações do texto "MANGUEZAIS", é possível inferir que o sucesso das estratégias de mitigação climática propostas pelo projeto *BlueShore* depende principalmente de:

- (A) Substituição gradual dos manguezais por florestas amazônicas, devido à sua menor eficiência em capturar carbono.
- (B) Incentivos econômicos para estimular a urbanização costeira e o crescimento populacional nas regiões de manguezal.
- (C) Expansão da carcinicultura e da agropecuária como formas de desenvolvimento sustentável nos manguezais.
- (D) Conhecimento técnico sobre os processos geoquímicos dos solos e sua relação com o sequestro de carbono.

### Questão 06

Segundo o texto "MANGUEZAIS", qual característica dos manguezais os torna altamente eficientes na captura de carbono?

- (A) As condições geoquímicas dos solos e o alagamento frequente.
- (B) A alta densidade de espécies vegetais endêmicas.
- (C) A baixa salinidade de suas águas.
- (D) Sua localização próxima a grandes centros urbanos.

### Questão 07

Assinale a alternativa em que a concordância verbal está CORRETA, de acordo com a norma padrão da Língua Portuguesa:

- (A) Os manguezais brasileiros apresenta uma das maiores extensões globais desse ecossistema.
- (B) As condições geoquímicas dos solos influenciam na capacidade de sequestro de carbono.
- (C) O projeto *BlueShore* e seus pesquisadores realiza estudos sobre os solos dos manguezais.
- (D) A alteração no uso da terra comprometem a função de sumidouro de carbono dos manguezais.

### Questão 08

Assinale a alternativa em que todas as palavras estão corretamente acentuadas conforme a norma padrão da Língua Portuguesa:

- (A) A biodiversidade dos manguezais está ameaçada pela ação humana em zonas urbanas.
- (B) Os pesquisadores coletam dados sobre o fenômeno do sequestro de carbono em áreas úmidas.
- (C) As condições geoquímicas dos solos influenciam a captação e o armazenamento de gás carbônico.
- (D) O projeto *BlueShore* estuda o sequestro de carbono em regiões costeiras sujeitas à degradação e erosão.

### Questão 09

Qual é o principal objetivo do projeto *BlueShore*, conforme apresentado no texto "MANGUEZAIS"?

- (A) Quantificar a capacidade de sequestro de carbono dos manguezais brasileiros.
- (B) Estudar o impacto das florestas amazônicas no sequestro de carbono.
- (C) Ampliar a produção de camarão em áreas de mangue no litoral nordestino.
- (D) Desenvolver novas espécies de manguezais resistentes à salinidade.

### Questão 10

De acordo com as informações do texto "MANGUEZAIS", apesar da alta resiliência, os manguezais apresentam vulnerabilidade a:

- (A) Climas frios e seca prolongada.
- (B) Ações humanas que alteram o uso da terra.
- (C) Ataques de pragas agrícolas.
- (D) Presença de espécies marinhas invasoras.

### Questão 11

Ao acessar um site para fazer compras online, qual característica indica que ele possui um certificado de segurança ou SSL (*Secure Sockets Layer*)?

- (A) O site apresenta propagandas chamativas e descontos agressivos.
- (B) O site pode ser acessado por meio de um aplicativo de celular.
- (C) A URL do site começa com "HTTPS" e há um ícone de cadeado na barra de endereço.
- (D) A página inicial do site carrega rapidamente e tem bom design visual.

### Questão 12

Ao utilizar uma rede Wi-Fi pública, qual das ações abaixo é recomendada para garantir maior segurança ao realizar atividades que envolvam dados confidenciais?

- (A) Utilizar normalmente a rede pública para acessar bancos e fazer compras, desde que o site tenha um cadeado na barra de endereços.
- (B) Conectar-se à rede pública e desativar temporariamente o antivírus para evitar interferências nas transações.
- (C) Acessar informações confidenciais apenas quando a conexão for lenta, pois isso indica menor risco de interceptação.
- (D) Utilizar uma VPN para proteger os dados transmitidos durante o uso da rede pública.

### Questão 13

Qual das afirmativas abaixo está correta sobre malware e vírus?

- (A) Spyware e adware não são considerados tipos de malware.
- (B) Malware é um software intrusivo criado para causar danos e inclui vírus, spyware, adware e ransomware.
- (C) Vírus é um termo geral que inclui todos os tipos de malware.
- (D) Ransomware é um software seguro usado para proteger dados contra vírus.

### Questão 14

O que caracteriza um ataque de *ransomware*?

- (A) É um tipo de vírus que apaga todos os arquivos automaticamente sem aviso.
- (B) É um sistema de backup que protege arquivos por meio de criptografia.
- (C) É um software de extorsão que bloqueia o computador ou arquivos e exige um pagamento para desbloqueá-los.
- (D) É um programa de segurança que bloqueia malwares e impede resgates financeiros.

### Questão 15

No Microsoft Excel, diversas funções estatísticas são utilizadas para análise de dados. Qual das opções abaixo NÃO corresponde a uma função estatística?

- (A) DESV.MÉDIO
- (B) MÉDIASE
- (C) CONCATENAR
- (D) CONT.NÚM

### Questão 16

No Microsoft Excel, a função SOMA é usada para somar valores numéricos em células. Qual das alternativas apresenta a sintaxe correta dessa função?

- (A) =SOMA(A1>A7)
- (B) =SOMA(A1/0)
- (C) =SOMA(A1:A7)
- (D) =SOMA(A1-A7)

### Questão 17

No Microsoft Excel, qual das alternativas a seguir é adequada para destacar visualmente uma célula ou os dados dentro dela?

- (A) Renomear o arquivo e incluir letras e números no nome do arquivo, sem mudar a extensão.
- (B) Colorir a célula e os seus dados com cores contrastantes (como texto vermelho e célula amarela).
- (C) Utilizar uma lista suspensa ou filtro para ordenar os dados em ordem alfabética.
- (D) Utilizar textos com menos de 144 caracteres em cada célula.

### Questão 18

Qual das alternativas abaixo descreve corretamente uma prática recomendada para a criação de senhas seguras no contexto da Internet?

- (A) Criar uma senha longa, com pelo menos 12 caracteres, misturando letras maiúsculas, minúsculas, números e símbolos.
- (B) Usar a própria data de nascimento e o nome do animal de estimação, pois são informações fáceis de lembrar.
- (C) Optar por senhas curtas, de no máximo 6 caracteres, para evitar esquecimentos frequentes.
- (D) Utilizar sequências simples como "123456" ou padrões de teclado como "qwerty" para facilitar a memorização.

### Questão 19

No Microsoft Word, qual é o caminho CORRETO para acessar rapidamente a ferramenta de verificação ortográfica e gramatical do texto?

- (A) Acesse a guia "Referências" e, em seguida, a opção "Idioma" no grupo "Parágrafo".

- (B) Acesse a guia "Inserir" e, em seguida, a opção "Editor" no grupo "Estilos".
- (C) Acesse a guia "Revisão" e, em seguida, a opção "Ortografia e Gramática" no grupo "Revisão de Texto".
- (D) Acesse a guia "Ajuda" e, em seguida, a opção "Comparar" no grupo "Idioma".

### Questão 20

No Microsoft Word, ao acessar a guia "Layout" e o grupo "Parágrafo", o usuário poderá utilizar ferramentas que permitem:

- (A) Inserir uma tabela para organizar dados ou informações do parágrafo.
- (B) Adicionar um elemento gráfico do tipo SmartArt ao documento.
- (C) Adicionar uma marca d'água ao fundo do texto, como "Confidencial" ou "Urgente".
- (D) Fazer ajustes no parágrafo atual, como espaçamento entre linhas e recuos.

## Conhecimentos Específicos

### Questão 21

Sobre o diagnóstico da Artrite Reumatoide (AR), assinale a alternativa mais CORRETA:

- (A) O diagnóstico deve considerar achados clínicos, exames complementares e o tempo de evolução da artrite.
- (B) A presença de nódulos reumatoides isoladamente confirma o diagnóstico de AR.
- (C) O diagnóstico pode ser confirmado exclusivamente por exame laboratorial positivo para fator reumatoide.
- (D) Exames de imagem isolados são suficientes para confirmar a AR.

### Questão 22

Com relação às manifestações clínicas da leptospirose, assinale a alternativa mais correta e completa dentre as opções a seguir:

- (A) É uma doença febril aguda, podendo variar de formas leves até quadros graves como a síndrome de Weil e hemorragia pulmonar.
- (B) É uma doença crônica e assintomática em humanos, sendo diagnosticada apenas por triagem sorológica.
- (C) Causa exclusivamente insuficiência renal, sem acometimento hepático ou pulmonar.
- (D) Inicia-se de forma insidiosa e progride lentamente até sintomas respiratórios graves.

### Questão 23

Com relação às características do diabetes mellitus, assinale a alternativa mais correta e completa:

- (A) O diabetes afeta unicamente o pâncreas, não sendo considerada uma doença sistêmica.
- (B) O diabetes é uma doença exclusivamente endocrinológica, sem impacto significativo sobre outros órgãos.
- (C) O diabetes é caracterizado por hipoglicemia crônica e tem origem exclusivamente em distúrbios alimentares.
- (D) O diabetes resulta de processos patológicos diversos que causam hiperglicemia, afetando múltiplos órgãos e sistemas.

### Questão 24

**Assinale a alternativa mais completa e correta sobre os testes rápidos (TR) utilizados na Atenção Primária à Saúde para diagnóstico de doenças sexualmente transmissíveis:**

- (A) Detectam exclusivamente anticorpos no sangue total.
- (B) Somente são indicados para diagnóstico de HIV e hepatite C.
- (C) Detectam apenas antígenos para indicar contato com o agente infeccioso.
- (D) Podem utilizar amostras de soro, plasma, sangue total ou fluido oral para detectar antígenos e/ou anticorpos.

### Questão 25

**Qual a alternativa que descreve de forma mais completa os critérios do *American College of Rheumatology (ACR)* de 1987 para classificação da Artrite Reumatoide (AR)?**

- (A) Apenas presença de autoanticorpos e alterações radiográficas.
- (B) Presença de rigidez matinal e sintomas gastrointestinais.
- (C) Artrite unilateral, rigidez noturna e fator reumatoide negativo.
- (D) Rigidez matinal, artrite em três ou mais áreas articulares, artrite de mãos, artrites simétricas, nódulos reumatoides, fator reumatoide positivo e alterações radiográficas.

### Questão 26

**Assinale a alternativa mais correta e completa sobre os objetivos da investigação clínico laboratorial do paciente hipertenso:**

- (A) Investigar fatores de risco cardiovasculares, lesões em órgãos alvo e causas associadas.
- (B) Confirmar o diagnóstico e avaliar a pressão arterial exclusivamente durante o esforço físico.
- (C) Excluir a possibilidade de qualquer comorbidade associada à hipertensão.
- (D) Avaliar apenas a função pulmonar e a presença de doenças infecciosas.

### Questão 27

**Com base nas características clínicas da tuberculose pulmonar, assinale a alternativa mais correta e completa dentre as listadas:**

- (A) A tuberculose pulmonar primária ocorre geralmente em adultos e apresenta tosse como principal sintoma.
- (B) A tuberculose pulmonar secundária ocorre mais frequentemente em crianças e raramente causa tosse.
- (C) A tuberculose pulmonar secundária é mais comum em idosos e tem como principal característica a ausência de sintomas respiratórios.
- (D) A tuberculose pulmonar primária é mais comum em crianças e pode apresentar sintomas inespecíficos, como febre baixa e sudorese noturna.

### Questão 28

**Assinale a alternativa que descreve de forma mais correta e completa os sintomas comuns da fase febril da dengue:**

- (A) Febre de início lento, acompanhada de icterícia, tosse produtiva e convulsões.
- (B) Febre de sete a quinze dias, com vômitos persistentes e convulsões generalizadas.
- (C) Febre de início abrupto, associada a cefaleia, dores musculares e dor retro-orbitária.
- (D) Queda de temperatura corporal, palidez súbita e delírios.

### Questão 29

**Sobre a prevenção do diabetes mellitus, assinale a alternativa mais completa e correta de acordo com a abordagem na Atenção Básica:**

- (A) A prevenção secundária corresponde à detecção precoce de casos ainda não diagnosticados para início do tratamento.
- (B) A atenção básica limita-se a ações educativas, não estando envolvida na identificação de alto risco ou no controle da doença.
- (C) A prevenção primária envolve o controle de pacientes já diagnosticados para evitar complicações.
- (D) A prevenção terciária busca evitar a progressão da doença antes do surgimento de qualquer sintoma clínico.

### Questão 30

**A respeito da abordagem da hipertensão arterial sistêmica, assinale a alternativa mais correta e completa:**

- (A) O risco de um diagnóstico falso positivo de hipertensão é desprezível, podendo ser ignorado na prática clínica.

- (B) O diagnóstico de hipertensão requer aferições repetidas da pressão arterial em dias distintos.
- (C) A aferição da pressão arterial em apenas um momento já permite determinar a pressão usual do paciente.
- (D) A "hipertensão do avental branco" refere-se à queda abrupta da pressão arterial diante da presença do profissional de saúde.

### Questão 31

Assinale a alternativa mais **CORRETA** e completa sobre a detecção de anticorpos em um teste rápido (TR) para doenças sexualmente transmissíveis e o que isso indica:

- (A) Esse resultado indica o contato exclusivo com o agente infeccioso durante as últimas 24 horas.
- (B) Essa detecção representa o contato atual ou prévio com o agente infeccioso.
- (C) A detecção de anticorpos em um TR indica a ausência de exposição ao agente infeccioso.
- (D) A detecção comprova uma infecção ativa pelo agente infeccioso.

### Questão 32

A leptospirose é uma zoonose causada por leptospiros patogênicas. Sobre essa doença, assinale a alternativa mais correta e completa:

- (A) Pode ser transmitida pelo contato com água contaminada por urina de animais infectados, sendo os roedores urbanos importantes reservatórios.
- (B) A transmissão ocorre apenas em ambientes rurais, com suínos sendo os únicos reservatórios relevantes.
- (C) Apresenta sempre quadro clínico grave com icterícia e hemorragia pulmonar.
- (D) É transmitida exclusivamente pelo contato com secreções respiratórias de cães infectados.

### Questão 33

Em relação à infecção pelo vírus da dengue, assinale a alternativa mais correta e completa:

- (A) A febre da dengue dura até 14 dias e é de início progressivo.
- (B) A infecção pode ser assintomática e, quando sintomática, apresenta uma doença sistêmica dinâmica.
- (C) A infecção é sempre sintomática e de rápida evolução para casos graves.
- (D) A presença de febre baixa e constante é a principal característica da fase crítica.

### Questão 34

Sobre a tuberculose miliar, marque a opção mais correta e completa dentre as alternativas a seguir:

- (A) Está restrita à forma primária da doença e ocorre principalmente em idosos saudáveis.
- (B) É uma forma leve da doença, sem importância clínica significativa.
- (C) Pode ocorrer tanto na forma primária quanto na secundária da TB, sendo mais comum em imunocomprometidos.
- (D) É causada por infecção viral associada à tuberculose e não afeta crianças.

### Questão 35

Com relação ao diagnóstico da Hipertensão Arterial Sistêmica (HAS), identifique e assinale a alternativa mais completa e correta:

- (A) A aferição isolada da pressão arterial em consultório é suficiente para excluir o fenômeno da "hipertensão do avental branco".
- (B) A pressão arterial elevada em uma única aferição já é suficiente para classificar um indivíduo como hipertenso.
- (C) O diagnóstico de HAS deve considerar os níveis de pressão arterial e o risco cardiovascular global, com base em fatores de risco, lesões de órgãos alvo e comorbidades.
- (D) O diagnóstico pode ser confirmado com apenas uma aferição da pressão arterial em qualquer circunstância clínica.

### Questão 36

Qual das alternativas expressa corretamente uma competência do Conselho Nacional de Biossegurança (CNBS)?

- (A) Elaborar pareceres técnicos conclusivos sobre organismos geneticamente modificados para aplicação em pesquisas clínicas.
- (B) Conceder registros de patentes relacionados à biotecnologia e aos produtos transgênicos.
- (C) Executar diretamente projetos de engenharia genética voltados ao desenvolvimento agrícola.
- (D) Fixar princípios e diretrizes para a ação administrativa dos órgãos e entidades federais com competências sobre a matéria.

### Questão 37

De acordo com o art. 5º, inciso I, da Lei nº 8.080/1990, qual das alternativas expressa corretamente um dos objetivos do Sistema Único de Saúde (SUS)?

- (A) Desenvolver programas de incentivo ao setor privado na gestão hospitalar.
- (B) Garantir exclusivamente o fornecimento gratuito de medicamentos de alto custo à população.
- (C) Promover a identificação e a divulgação dos fatores condicionantes e determinantes da saúde.

- (D) Fiscalizar o cumprimento da jornada de trabalho pelos profissionais da saúde, com foco específico nesse aspecto.

### **Questão 38**

Com base nos deveres éticos do servidor público, qual das alternativas está de acordo com a conduta exigida no atendimento ao público?

- (A) O servidor deve tratar cuidadosamente os usuários, buscando aprimorar a comunicação e o contato com o público.
- (B) A prioridade do servidor é a execução técnica do serviço, independentemente da qualidade da comunicação com o público.
- (C) O servidor deve restringir o contato com os usuários apenas aos canais oficiais de reclamação.
- (D) A interação com o público não é um dever ético, desde que o serviço seja prestado dentro do prazo legal.

### **Questão 39**

**De acordo com o art. 18, inciso III, da Lei nº 8.080/1990, qual das alternativas abaixo descreve corretamente uma competência da direção municipal do SUS?**

- (A) Promover ações educativas apenas em unidades hospitalares privadas.
- (B) Elaborar políticas de gestão de pessoal nos hospitais estaduais.
- (C) Executar exclusivamente ações de vigilância sanitária no comércio local, sem envolvimento com o ambiente de trabalho.
- (D) Participar da execução, controle e avaliação das ações referentes às condições e aos ambientes de trabalho.

### **Questão 40**

**Qual das alternativas expressa corretamente o princípio da atenção humanizada no âmbito do SUS?**

- (A) A atenção humanizada permite reduzir o tempo de consulta, desde que aumente o número de atendimentos realizados.
- (B) A atenção humanizada consiste apenas na disponibilização de tecnologias médicas avançadas.
- (C) A atenção humanizada visa garantir que o atendimento respeite a dignidade, os valores e as necessidades dos usuários do sistema.
- (D) A atenção humanizada prioriza exclusivamente a eficiência dos procedimentos técnicos em saúde.

# RASCUNHO

NÃO DESTAQUE