



EXÉRCITO BRASILEIRO
ESCOLA DE SAÚDE E FORMAÇÃO COMPLEMENTAR DO EXÉRCITO

CONCURSO DE ADMISSÃO/2025
PARA MATRÍCULA NO CURSO DE FORMAÇÃO DE OFICIAIS DO SERVIÇO DE SAÚDE/2026

006. PROVA OBJETIVA

CURSO DE FORMAÇÃO DE OFICIAIS MÉDICOS

ESPECIALIDADE: MEDICINA INTENSIVA PEDIÁTRICA

- Você recebeu sua folha de respostas e este caderno contendo 50 questões objetivas.
- Confira seus dados impressos na capa deste caderno e na folha de respostas.
- Certifique-se de que a letra referente ao modelo de sua prova é igual àquela constante em sua folha de respostas.
- Quando for permitido abrir o caderno, verifique se está completo ou se apresenta imperfeições.
- Caso haja alguma divergência de informação, comunique ao fiscal da sala para a devida substituição desse caderno.
- Leia cuidadosamente todas as questões e escolha a resposta que você considera correta.
- Marque, na folha de respostas, com caneta de tinta azul ou preta, a letra correspondente à alternativa que você escolheu.
- A duração da prova é de 4 horas, já incluído o tempo para o preenchimento da folha de respostas.
- Só será permitida a saída definitiva da sala e do prédio após transcorridas 3 horas do início da prova.
- Até que você saia do prédio, todas as proibições e orientações continuam válidas.

AGUARDE A ORDEM DO FISCAL PARA ABRIR ESTE CADERNO.

Nome do candidato

RG

Inscrição

Prédio

Sala

Carteira

CONHECIMENTOS GERAIS

MEDICINA PREVENTIVA E SOCIAL/SAÚDE COLETIVA

01. Eliza comparece a uma consulta de pré-natal em uma Unidade Básica de Saúde (UBS). Do ponto de vista clínico, no seu sétimo mês de gestação, a usuária está bem, mas chora ao relatar que seu marido, que trabalha em uma serralheria, sofrera um acidente de trabalho que resultou em lesão grave em sua mão direita. Foi atendido por um convênio privado de saúde, mas está sem tratamento. Não consegue trabalhar pela dor e limitação funcional. A respeito desse caso, assinale a alternativa correta.
- (A) Eliza deve ser orientada a aconselhar o marido a retornar ao trabalho o mais rápido possível para que não corra o risco de ser demitido pela empresa.
- (B) A equipe de saúde deve informar Eliza de que seu marido deve procurar a auditoria fiscal do trabalho que, como única instância de fiscalização em ambientes de trabalho, tomará providências para prevenir novos casos.
- (C) Como a consulta na UBS foi de pré-natal e a conclusão foi de que está tudo bem com a mãe e o bebê, as atribuições da equipe se encerram, pois a questão que afeta o marido da usuária é de caráter trabalhista.
- (D) A usuária do Sistema Único de Saúde (SUS) é Eliza e não seu marido, que está sob cuidados de um serviço de saúde conveniado, e a equipe de saúde da UBS deve se abster de intervir no caso.
- (E) A equipe de saúde deve solicitar à Eliza que oriente o marido a procurar a UBS, para que se verifique sua situação, haja encaminhamento clínico e para que se desencadeiem ações de vigilância por parte do Sistema Único de Saúde (SUS).
02. Vitor, de 28 anos, atua como motorista de uma empresa de transporte por aplicativo. Enquanto realizava uma corrida, sofreu um acidente de trânsito que lhe resultou em traumatismo craniano. Ambos foram socorridos por um serviço de urgência e emergência, sendo que o passageiro sofreu apenas escoriações leves. A esse respeito, assinale a alternativa correta.
- (A) O acidente de Vitor deve ser considerado decorrente do trabalho para, efeito de notificação no SINAN, apenas se ele for microempreendedor individual.
- (B) O serviço deve aguardar Vitor estar em condições de informar se ele tem vínculo formal com a empresa e, apenas neste caso, deve realizar a notificação no SINAN.
- (C) Apenas se a lesão que Vitor sofreu for considerada grave pela equipe médica, seu caso deve ser notificado no SINAN como acidente de trabalho.
- (D) O serviço de saúde deve notificar o acidente como decorrente do trabalho no prazo de 24 horas no Sistema de Informação de Agravos de Notificação (SINAN).
- (E) O acidente de trânsito deixou de ser considerado acidente de trabalho e, portanto, não há necessidade de notificação no SINAN.
03. O direito constitucional de proteção à maternidade e à infância tem concretude no SUS por meio da Política Nacional de Atenção Integral à Saúde da Criança. Essa Política se estrutura em 7 eixos estratégicos e um deles é o aleitamento materno e a alimentação complementar saudável. Assinale a alternativa correta sobre esse eixo estratégico.
- (A) Todas as empresas devem criar salas de apoio à amamentação em seus espaços para manutenção da amamentação entre mulheres que retornam ao trabalho após a licença-maternidade.
- (B) No Brasil, para estimular o aleitamento materno, existe possibilidade de ampliação da licença-maternidade por 12 meses, sem diminuição do salário, e por 24 meses, com desconto de 20% do salário.
- (C) Os bancos de leite humano têm cumprido papel fundamental para a promoção, a proteção e o apoio à amamentação e são alimentados principalmente pela doação de leite de mulheres que perderam seus filhos.
- (D) É previsto que mãe e bebê sejam acolhidos, pela equipe da Atenção Básica, entre o 3º e o 5º dia de vida do recém-nascido, para atendimento a ambos, com a presença do pai sempre que possível, com observação da mamada e orientação em relação à amamentação e aos cuidados com a mulher e com a criança.
- (E) O contato pele a pele, no Método Canguru, destinado a promover a atenção humanizada ao recém-nascido com imunodeficiência, começa com o toque evoluindo até a posição canguru, permitindo uma maior participação dos pais e da família nos cuidados com o recém-nascido, o que aumenta a sua adesão ao leite materno.

- 04.** A revelação diagnóstica é um momento de especial importância no cuidado de crianças e adolescentes vivendo com HIV e requer o envolvimento de todos, cuidadores e profissionais, que participam de seu cuidado. A esse respeito, assinale a alternativa correta.
- (A) A comunicação diagnóstica deve ser feita sempre na presença dos pais no caso de crianças e adolescentes de até 18 anos de idade.
 - (B) Sabe-se que quanto menos as crianças e adolescentes que convivem com HIV sabem de sua condição, a adesão ao tratamento medicamentoso maior é.
 - (C) O nome HIV deve ser sempre evitado para crianças e adolescentes que convivem com o vírus até que sejam capazes de traçar estratégias para ocultar a sua condição.
 - (D) As explicações dadas à criança que convive com HIV devem ser feitas de forma que ela não compreenda bem, para que não se exponha à possibilidade de ser vítima de discriminação por parte de amigos.
 - (E) O processo de revelação diagnóstica deve ser iniciado o mais precocemente possível e guiado a partir das primeiras manifestações de curiosidade da criança e cada pergunta deve ser respondida de forma simples e objetiva.
- 05.** Assinale a alternativa correta em relação ao aumento do antígeno prostático específico (PSA).
- (A) Deve-se continuar investigando para descartar câncer de próstata.
 - (B) Trata-se de diagnóstico de câncer de próstata.
 - (C) O PSA não é um indicador valorizado na saúde do homem.
 - (D) Deve-se continuar o monitoramento do PSA por 5 anos para ver a evolução.
 - (E) Deve-se realizar prostatectomia preventiva.
- 06.** A Política Nacional de Saúde do Trabalhador e da Trabalhadora (PNSTT), entre outras atribuições do SUS, pressupõe “capacitação para aplicação de protocolos, linhas guias e linhas de cuidado em saúde do trabalhador, com ênfase à identificação da relação saúde-trabalho, ao diagnóstico e manejo dos acidentes e das doenças relacionadas ao trabalho, incluindo a reabilitação, à vigilância de agravos, de ambientes e de processos de trabalho e à produção de análise da situação de saúde”. Assinale a alternativa que sintetize o significado desse enunciado.
- (A) Espera-se que cada município do país seja auto-suficiente para diagnosticar doenças relacionadas ao trabalho, sem depender de serviços de outros municípios.
 - (B) Espera-se que o SUS, em seus diferentes níveis de atenção, seja capaz de identificar os agravos relacionados ao trabalho e traçar linhas de cuidados, além de desenvolver ações de vigilância.
 - (C) Espera-se que em todos os níveis de atenção do SUS haja pessoas capazes de atuarem como inspetores em saúde do trabalhador com atribuição de exercerem a função de fiscalização de ambientes de trabalho.
 - (D) Espera-se que em todas as regiões de saúde haja ações e serviços de saúde do trabalhador e que essa seja uma condição para que sejam instituídos.
 - (E) Espera-se que em todas as regiões de saúde haja ações e serviços de saúde do trabalhador, além de equipes de médicos do trabalho capacitados para realizarem o diagnóstico de doenças relacionadas ao trabalho.
- 07.** Sobre doenças infecciosas, assinale a alternativa correta.
- (A) O botulismo por ferimentos é a forma mais frequente e é ocasionado pela contaminação de ferimentos com *C. botulinum*, que, em condições de anaerobiose, assume a forma vegetativa e produz toxina *in vivo*.
 - (B) Doenças diarreicas causadas por *Staphylococcus aureus* e *E. coli* enterotoxigênica têm o período de incubação de 3 a 7 dias.
 - (C) A transmissão do vírus do sarampo ocorre de forma direta, por meio de secreções nasofaríngeas expelidas ao tossir, espirrar, falar ou respirar; daí a elevada contagiosidade da doença.
 - (D) A rubéola se dissemina principalmente por meio de contato com objetos contaminados com secreções nasofaríngeas, sangue e urina.
 - (E) As doenças diarreicas causadas por rotavírus costumam ter manifestações clínicas exuberantes com duração de 1 a 2 dias.

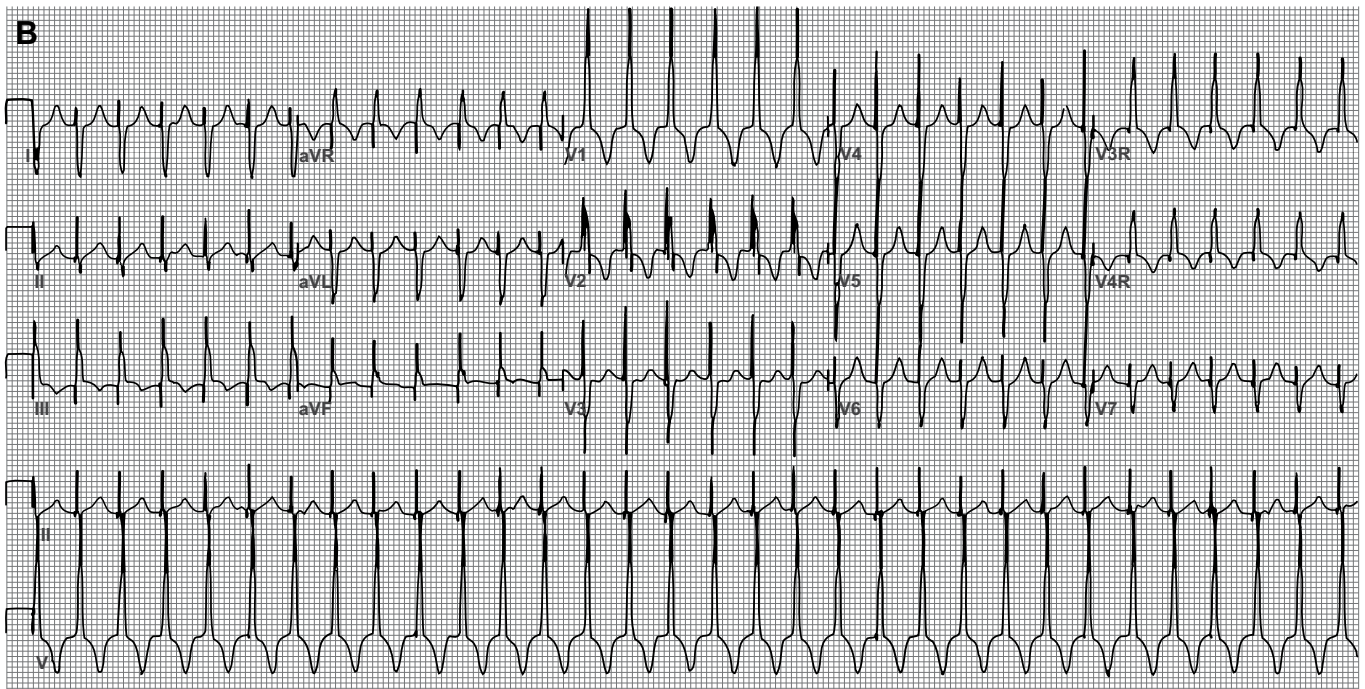
- 08.** Em uma quarta-feira, um serviço de urgência e emergência atende mais de 100 pessoas, a maioria crianças e adolescentes com queixas de náuseas, vômitos, tonturas, cefaleias, irritação de pele e até convulsões. Todas são de uma escola municipal localizada na zona rural, onde uma empresa fez pulverização aérea de agrotóxicos no mesmo dia. Dez dias depois, algumas crianças ainda apresentavam sintomas importantes. Essa situação gerou protestos de movimentos de trabalhadores da agricultura contra a empresa responsável. Acerca desse caso, assinale a alternativa correta.
- (A) Entre outras providências, apenas os casos em que houver comprovação de intoxicação por agrotóxicos devem ser notificados no SINAN.
 - (B) A empresa responsável deve prestar atendimento e esclarecimento às pessoas atingidas e realizar estudos, sendo que a Prefeitura não tem atribuições específicas no caso.
 - (C) O enunciado não dá elementos suficientes para uma conclusão, pois não informa quantas pessoas estavam na escola no momento da pulverização, para se calcular o coeficiente de incidência dos sintomas.
 - (D) O governo Estadual deve ser imediatamente acionado, pois a Prefeitura não tem competência legal para atuar nesse caso, sendo que eventos graves de saúde são de responsabilidade da Secretaria Estadual de Saúde.
 - (E) A Prefeitura tem obrigação de realizar uma investigação para apurar o acontecido, com o envolvimento, no mínimo, das áreas da Saúde, do Meio Ambiente e da Agricultura.
- 09.** Um estudo foi realizado por meio de entrevistas de duas dezenas de informantes, peregrinos, de uma cidade-santuário no Estado do Rio de Janeiro. São pessoas que tiveram ou esperavam curas de doenças que a medicina ocidental tradicional não havia dado ou não dava resposta satisfatória. A esse respeito, assinale a alternativa correta.
- (A) Como não há fundamentação científica, a crença das pessoas em milagres de cura deve ser ignorada pelos profissionais de saúde.
 - (B) Esse tipo de crença religiosa, sem fundamentação científica, não encontra acolhimento entre os que se autodenominam católicos.
 - (C) Os devotos citados certamente são pessoas de extração socioeconômica popular, sem escolaridade.
 - (D) Situações de extremo sofrimento, desespero frente à doença e/ou iminência de morte frequentemente motivam a busca pela religião dos milagres.
 - (E) A cidade-santuário citada deve ser um grande centro, pujante do ponto de vista econômico.
- 10.** Uma doença infecciosa tem alto coeficiente de incidência e baixo coeficiente de prevalência. Trata-se de uma doença
- (A) de transmissão sexual e de alta letalidade.
 - (B) de média transmissibilidade e de longa duração.
 - (C) grave e de alta letalidade.
 - (D) sem gravidade e com tendência à cronificação.
 - (E) altamente transmissível e de curta duração.
- 11.** Com base nos conhecimentos sobre a crise climática e seus impactos na saúde, assinale a alternativa correta.
- (A) Todos os estudos mostram que o clima da Terra passou a sofrer mudanças há 30 anos e se devem exclusivamente à ação humana, tendo profundas repercussões sobre a saúde.
 - (B) As mudanças climáticas e o aquecimento global têm efeito positivo sobre a saúde nos países do hemisfério norte, pois as pessoas sofrem menos com o rigor do inverno, e as mortes pelo frio sofrerão um declínio.
 - (C) A ocorrência do processo de mudanças climáticas, principalmente aquelas devidas ao aquecimento global induzido pela ação humana, foi pela primeira vez alertada na década de 1950 e tem influência sobre a saúde das pessoas.
 - (D) As mudanças climáticas que resultam em aquecimento global têm influência sobre a saúde, mas o organismo humano tem grande capacidade de adaptação e é capaz de amenizar de forma significativa esses efeitos, não sendo um problema de saúde coletiva neste momento.
 - (E) Não há estudos que associem altas temperaturas e elevadas concentrações de poluentes atmosféricos com o aumento de hospitalizações.

- 12.** Uma trabalhadora doméstica, Elza, de 63 anos de idade, vive na residência de uma família, que mora em zona rural, desde os 12 anos de idade. Moram na casa um casal de meia idade e a mãe da dona da casa, de 88 anos de idade. Os filhos do casal viveram lá até a juventude e atualmente moram na cidade. Elza é analfabeta e cuida da casa, incluindo limpeza, refeições e roupas, além de cuidar da idosa, sem ajuda de outra pessoa. Sua jornada de trabalho começa por volta das 6h30 e vai até a hora de servir o jantar, quando, então, pode-se retirar para descansar. Não sai para nenhum lugar e nem tem carteira de trabalho assinada. Quando comete um erro, como deixar a comida queimar ou quebrar alguma louça, é proibida de comer à noite. Apresenta dor lombar desde os 50 anos de idade, mas nunca reclamou, até que um dia, ao arrastar um móvel pesado, fica com a “coluna travada”, sendo levada a um serviço de pronto atendimento do SUS. O médico que a atende fica estarecido com a situação de vida de Elza e sente que teria que fazer alguma coisa. Sobre esse caso, assinale a alternativa correta.
- (A) O médico nada tem a ver com a situação de vida de Elza, pois o motivo da procura de um serviço de saúde foi o quadro clínico agudo desencadeado por um esforço físico.
- (B) Analisando a situação de Elza, pode-se suspeitar de uma condição análoga à escravidão, e o médico deve denunciar, pois pode-se considerar que ela sofre há décadas procedimentos degradantes, desumanos ou cruéis.
- (C) Somente se Elza vivesse sob tortura física por parte dos patrões, o médico teria a obrigação de denunciar a situação, pois assim manda o Código de Ética Médica.
- (D) O médico deve limitar-se a intervir no quadro clínico, sem invadir sua privacidade, receitando medicamento para aliviar a dor na região lombar, e encaminhá-la a uma UBS para que tenha acompanhamento de sua saúde.
- (E) O médico deve considerar que Elza poderia estar em uma situação pior, sendo analfabeta, e que ter um teto para morar já é uma vantagem social.
- 13.** Um senhor de 88 anos de idade apresenta quadro de câncer terminal e prefere passar seus últimos dias em casa, com sua filha e seus netos, com quem mora desde que ficou viúvo. É acompanhado por um médico há mais de 30 anos. Passa a maior parte do tempo dormindo e, em uma manhã, a cuidadora percebe que ele não está respirando. A família chama imediatamente o médico, que constata o óbito. Assinale a alternativa que apresenta a conduta correta de seu médico, segundo o Código de Ética Médica.
- (A) É temerário que o médico ateste o óbito, pois este pode ter sido provocado por maus-tratos por parte da cuidadora.
- (B) O corpo deve ser levado ao Serviço de Verificação de Óbito para que se tenha certeza da causa da morte.
- (C) O médico pode atestar o óbito apenas se houver uma declaração de familiares relatando o ocorrido.
- (D) O médico deve atestar o óbito, pois o acompanha na doença terminal e sabe que o desfecho seria o óbito.
- (E) Como o médico não presenciou o óbito, ele não pode preencher o atestado de óbito.
- 14.** Luci é uma usuária de uma UBS e começa a ter quadro de náuseas, vômito e diarreia. É trabalhadora doméstica e não consegue ir trabalhar nesse dia. Está em bom estado clínico, mas procura a UBS em busca de orientação. Recebe a informação de que deve procurar o serviço de urgência e emergência, que fica a 3 quilômetros de distância, e não se conforma com o descaso do serviço de saúde. Sobre esse caso, assinale a alternativa correta.
- (A) Luci deveria ser acolhida na sua demanda espontânea.
- (B) A informação está correta, pois a UBS não deve atender demanda espontânea.
- (C) A UBS é um serviço que atende apenas usuários com doenças crônicas.
- (D) A UBS poderia atender Luci somente em caso de mau estado geral.
- (E) Luci deve voltar para casa e se hidratar, pois em geral esse quadro clínico é autolimitado.

- 15.** Leni tem 45 anos de idade e é usuária de uma UBS. Trabalha em uma livraria realizando vendas e, desde que teve covid-19 em 2022, apresenta quadro de lapsos de memória que às vezes atrapalha a sua atividade de trabalho. Assinale a alternativa correta quanto a procedimentos da equipe de saúde da UBS.
- (A) O quadro agudo de covid-19 já passou há muitos anos, de forma que a equipe de saúde já cumpriu o seu papel, e Leni deve buscar outro emprego se não estiver dando conta do atual.
 - (B) Como equipe de saúde da Atenção Primária da Saúde (APS), não há o que se fazer a não ser encaminhar Leni a um centro de reabilitação para que recupere a capacidade de trabalho plena.
 - (C) Com a ajuda da equipe de saúde, Leni deve tentar se afastar do trabalho até a completa recuperação de sua capacidade laboral.
 - (D) O SUS já cumpriu o seu papel no caso, pois propiciou assistência na fase aguda da covid-19, e Leni deve buscar ajuda em outros órgãos que não os do setor Saúde.
 - (E) A equipe de saúde deve estudar a situação juntamente com Leni para melhorar a sua condição clínica e para pensar em alterar o modo de trabalhar, de forma a minimizar a influência do quadro clínico no seu desempenho laboral.
- 16.** Assinale a alternativa que apresenta alguns dos fundamentos da Política Nacional de Humanização do SUS.
- (A) Respeito à hierarquia com atribuições legais delimitadas dos profissionais dentro dos serviços do SUS; informação selecionada aos usuários.
 - (B) Responsabilidade compartilhada entre usuários, trabalhadores e gestores da saúde na administração dos serviços; respeito ao princípio da caridade.
 - (C) Valores cristãos de solidariedade e caridade e autonomia; protagonismo dos sujeitos implicados no processo de produção de saúde.
 - (D) Valorização dos diferentes sujeitos implicados no processo de produção da saúde; participação coletiva no processo de gestão.
 - (E) Estabelecimento de vínculos afetivos que extrapolem o âmbito profissional entre gestores e trabalhadores da saúde e usuários; respeito à hierarquia administrativa dos serviços.
- 17.** A hipertensão arterial sistêmica (HAS) é uma das condições frequentes dos usuários da APS. A esse respeito, assinale a alternativa correta.
- (A) A automedida da pressão arterial (Ampa) é realizada por pacientes ou familiares, não profissionais de Saúde, fora do consultório, geralmente no domicílio, e não deve ser valorizada no diagnóstico de HAS.
 - (B) A medida de pressão arterial deve ser feita preferencialmente pelo médico, pois os estudos mostram que a aferição feita por esse profissional é mais fidedigna do que a realizada pela enfermagem.
 - (C) O diagnóstico de HAS atualmente requer tecnologia sofisticada, cabendo à APS parte dos procedimentos para tal.
 - (D) Além do diagnóstico precoce da HAS, o acompanhamento efetivo dos casos por médico de ambulatório especializado é fundamental, pois o controle da pressão arterial reduz complicações cardiovasculares.
 - (E) Em geral, a HAS pode ser tratada e controlada com mudanças no estilo de vida, com medicamentos de baixo custo e de poucos efeitos colaterais, comprovadamente eficazes e de fácil aplicabilidade na APS.

- 18.** As mudanças climáticas ameaçam as conquistas e os esforços de redução das doenças transmissíveis e não transmissíveis. Ações para construir ambiente mais saudável poderiam reduzir um quarto da carga global de doenças e evitar cerca de 13 milhões de mortes prematuras. Assinale a alternativa correta sobre a questão colocada.
- (A) Devido à impossibilidade de alteração do modelo de desenvolvimento e da própria produção de energia, a saída estratégica é o maciço investimento nas vacinas contra o leque mais amplo de doenças infecciosas.
 - (B) Falta produção científica para que as grandes corporações e tomadores de decisões governamentais se convençam sobre a existência da crise climática.
 - (C) É preciso investimento estratégico em programas de proteção da saúde para populações ameaçadas pelas mudanças climáticas e ambientais, como sistemas de vigilância de doenças transmitidas por vetores, suprimento de água e saneamento, bem como a redução do impacto de desastres.
 - (D) A crise climática é fruto de falta de informação das populações, em especial as mais carentes, que acabam gastando muitos recursos naturais para suprir suas necessidades básicas.
 - (E) Pela primeira vez, o controle das doenças, sejam transmissíveis ou não transmissíveis, depende do empenho do setor Saúde, ficando as mudanças sistêmicas em segundo plano.
- 19.** Antonio é médico de uma UBS e recebe uma carta de um colega, representante de uma seguradora privada, solicitando informações clínicas sobre um empregado de uma empresa, que foi acompanhado por Antonio por vários anos devido a transtorno ansioso-depressivo. O empregado foi encontrado morto recentemente. A esse respeito, é correto afirmar que
- (A) Antonio só pode atender à solicitação do colega se houver autorização por parte da chefia do serviço de saúde.
 - (B) é vedado a Antonio revelar fato de que tenha conhecimento em virtude do exercício de sua profissão.
 - (C) Antonio está liberado para prestar informações sobre seu paciente, pois este já é falecido.
 - (D) Antonio está liberado para prestar informações sobre seu paciente se houver consentimento da empresa onde ele trabalhava.
 - (E) Antonio está liberado para prestar informações sobre seu paciente, pois o colega tem o compromisso do sigilo médico.
- 20.** Há contraindicação das vacinas contra a dengue, aprovadas para uso no Brasil, para
- (A) gestantes, mulheres que amamentam e portadores de imunodeficiências.
 - (B) crianças a partir de 9 anos de idade que já tiveram a doença.
 - (C) pessoas entre 18 e 60 anos.
 - (D) mulheres com doenças crônicas.
 - (E) crianças com doenças congênitas.

21. Observe a imagem a seguir:



O traçado EEG apresentado indica o diagnóstico de taquicardia

- (A) supraventricular paroxística.
- (B) sinusal.
- (C) ventricular.
- (D) juncional ectópica.
- (E) atrial.

22. Queda súbita de saturação de oxigênio em criança submetida a ventilação pulmonar mecânica é uma emergência que ocorre em UTI. Qual a conduta imediata a ser tomada enquanto se analisa o ocorrido?

- (A) Aumentar a fração inspirada de oxigênio, fornecida pelo respirador pulmonar mecânico para uma fração de 100% de oxigênio.
- (B) Proceder à imediata retirada do tubo traqueal e realizar com urgência a reinstalação de novo tubo traqueal no paciente.
- (C) Desconectar o paciente do aparelho de VPM e conectá-lo a uma bolsa de ventilação manual, iniciando ciclos ventilatórios enquanto se avalia o ocorrido.
- (D) Ventilar manualmente o paciente através do botão do respirador pulmonar mecânico que fornece ciclos adicionais.
- (E) Checar a posição do tubo traqueal e proceder à sua aspiração com inserção profunda da sonda de aspiração para retirada de “rolhas”.

23. Paciente em 1º pós-operatório de neurocirurgia apresenta, no controle de 6 horas, uma poliúria intensa. Encontra-se hidratado, hemodinamicamente estável, débito urinário de 9 ml/kg/hora, densidade urinária de 1005, sódio sérico de 128 meq/l, sódio urinário em amostra isolada de 60 meq/l. Qual é o diagnóstico?

- (A) Natriurese do pós-operatório.
- (B) Síndrome perdedora de sal.
- (C) Diabetes insípido nefrogênico.
- (D) Diabetes insípido central.
- (E) Síndrome da secreção inapropriada do ADH.

24. O edema cerebral é uma complicação indesejada do tratamento da cetoacidose diabético. A esse respeito, assinale a alternativa correta.
- (A) A mudança rápida da osmolalidade sérica é a explicação fisiopatológica incontestável para a ocorrência de edema cerebral.
 - (B) É obrigatória a realização de um exame de neuroimagem para confirmação diagnóstica em qualquer caso.
 - (C) O grau de edema cerebral não se correlaciona com o grau de desidratação e hiperventilação observada à admissão.
 - (D) Não se observa a quebra da barreira hematoencefálica em pacientes com CAD e edema cerebral.
 - (E) O diagnóstico do edema cerebral se beneficia do uso de escores clínicos específicos baseados em sintomas clínicos e sinais fisiológicos.
25. A ocorrência de hiperglicemia é muito frequente em UTI, e o controle estrito da hiperglicemia com uso de insulina é uma estratégia terapêutica que
- (A) não se justifica, pois não diminui a mortalidade na UTI e aumenta a ocorrência de hipoglicemia.
 - (B) não se justifica, pois não altera o tempo de permanência na UTI.
 - (C) se justifica por diminuir a ocorrência de disfunção de múltiplos órgãos e sistemas.
 - (D) se justifica, pois é segura e não causa hipoglicemia, principalmente em recém-nascidos.
 - (E) se justifica por diminuir a mortalidade na UTI.
26. Paciente de 5 anos idade encontra-se em ventilação pulmonar mecânica, modo pressão controlado, FiO_2 : 60%, FR: 20 i.p.m, tempo inspiratório: 0,8 segundos, pressão inspiratória: 18 cmH_2O e PEEP: 5 cmH_2O , volume corrente inspiratório: 4 mL/kg. Na gasometria arterial, observa-se PaO_2 : 50 mmHg, $SatO_2$: 90% e $PaCO_2$: 60 mmHg. Qual é o ajuste que resulta em melhoria global nas trocas gasosas?
- (A) Aumento do PEEP e aumento frequência respiratória.
 - (B) Aumento do gradiente entre PEEP e pressão inspiratória às custas da diminuição PEEP.
 - (C) Aumento do PEEP e do gradiente entre PEEP e pressão inspiratória às custas do aumento da pressão inspiratória.
 - (D) Aumento do FiO_2 e aumento da frequência respiratória.
 - (E) Aumento do gradiente entre PEEP e pressão inspiratória às custas do aumento da pressão inspiratória.
27. Paciente 7 anos, vítima de acidente automobilístico, trauma craniano grave, hipertensão intracraniana grave, evolui após 7 dias de internação em UTI com pneumonia intra-hospitalar, síndrome do desconforto respiratório agudo, hemorragia pulmonar e óbito. O paciente tem médico responsável pela internação, mas o óbito ocorreu com o plantonista.
- Assinale a alternativa que apresenta corretamente quem irá emitir e assinar a Declaração de Óbito e quais as causas básicas e imediatas do óbito.
- (A) Médico plantonista; trauma craniano grave, pneumonia intra-hospitalar.
 - (B) Médico responsável; trauma craniano grave, hemorragia pulmonar.
 - (C) Médico IML; pneumonia intra-hospitalar, síndrome do desconforto respiratório agudo.
 - (D) Médico IML; trauma craniano grave, hemorragia pulmonar.
 - (E) Médico plantonista; vítima de acidente automobilístico.
28. Paciente nefropata dialítico com dengue, com coagulopatia e sangramento em mucosas, desidratado, pulsos finos, extremidades frias, taquicárdico e hipotenso. Após expansão volêmica adequada com solução cristalóide para tratamento do choque, o paciente persiste com sinais de choque e hematócrito em elevação. O que deve se fazer então?
- (A) Correção da coagulopatia e sangramento com hemoderivados.
 - (B) Expansão com albumina 1g/kg ou colóides sintéticos.
 - (C) Novas expansões com solução cristalóides.
 - (D) Introdução de drogas vasoativas sem realização de novas expansões.
 - (E) Conduzir como nefropata a partir deste ponto.
29. No modo ventilatório espontâneo suporte de pressão, o que acontece com o tempo inspiratório e com o volume corrente, respectivamente, se houver um aumento de resistência de vias aéreas?
- (A) Aumenta; aumenta.
 - (B) Aumenta; diminui.
 - (C) Encurta; aumenta.
 - (D) Aumenta; não altera.
 - (E) Encurta; diminui.

30. Em uma parada cardiorrespiratória em um ritmo chocável, a primeira dose de amiodarona ou lidocaína é feita após o
- (A) 5º choque e a 4ª adrenalina.
 - (B) 4º choque e a 3ª adrenalina.
 - (C) 1º choque.
 - (D) 2º choque e a 1ª adrenalina.
 - (E) 3º choque e a 2ª adrenalina.
31. Em relação à pneumonia necrosante, é correto afirmar que
- (A) as cepas de pneumococo produtoras das leucocidinas panton-valentine destroem o parênquima com sua ação citolítica.
 - (B) os agentes microbianos mais comumente envolvidos na fisiopatologia são bactérias multirresistentes.
 - (C) as séries de casos demonstram melhores resultados nos grupos submetidos a cirurgia precoce *versus* tratamento conservador.
 - (D) a tomografia de tórax é o exame para diagnóstico, mas, uma vez feito o diagnóstico, a USG dos pulmões é um ótimo exame para seguimento evolutivo.
 - (E) nas crianças acometidas ocorre comprometimento ventilatório tardio de característica severa e incapacitante.
32. A diferença entre complacência estática e complacência dinâmica na curva pressão x tempo nos gráficos de monitorização mecânica pulmonar
- (A) relaciona-se com a capacidade residual funcional.
 - (B) trata-se da medida indireta do *pendelluft*.
 - (C) relaciona-se com o componente resistivo inspiratório.
 - (D) relaciona-se com alterações de complacência caixa.
 - (E) trata-se da medida indireta da relação ventilação/perfusão.
33. Para evitar a estafa muscular e a lesão pulmonar autoinfligida é fundamental manter uma sincronia adequada entre o paciente e o aparelho de ventilação pulmonar mecânica, evitando que o paciente “brigue” com o aparelho. Nesse sentido, se observarmos na curva pressão x tempo um aumento do esforço no início da inspiração, é necessário
- (A) ajustar a sensibilidade disparo.
 - (B) avaliar presença de água no circuito.
 - (C) avaliar a presença de auto-PEEP.
 - (D) aumentar o tempo inspiratório.
 - (E) reduzir o tempo inspiratório.
34. Em um menino de 7 anos e 25 kg será inserida uma cânula orotraqueal com balonete. Qual é o número da cânula (diâmetro interno) e qual fixação oral, em cm, deverá ser feita?
- (A) 5 mm; 16 cm.
 - (B) 5 mm; 15,5 cm.
 - (C) 5 mm; 15 cm.
 - (D) 6 mm; 16 cm.
 - (E) 6 mm; 18 cm.
35. Em relação ao desmame ventilatório em crianças, é correto afirmar:
- (A) pode-se usar desmame com tubo T com segurança na faixa etária pediátrica.
 - (B) o uso de desmame em NAVA não se mostrou benéfico em pacientes neuropatas e desnutridos.
 - (C) é necessário colocar todos os pacientes extubados em VNI ou CANF para diminuir a falha de extubação.
 - (D) o desmame em SIMV não aumenta o tempo em ventilação pulmonar mecânica.
 - (E) o teste de respiração espontânea aplicado em protocolos de desmame diminuiu o tempo em ventilação pulmonar mecânica.
36. Paciente se encontra comatoso com nível de consciência rebaixado, pupilas médio fixas, respiração central em hiperventilação, postura em descerebração, reflexo fotomotor abolido bilateralmente. Qual o nível anatômico de lesão cerebral esse paciente apresenta?
- (A) Bulbar.
 - (B) Pontino.
 - (C) Mesencefálico.
 - (D) Diencefálico.
 - (E) Tectal.
37. Paciente é admitido em insuficiência respiratória, taquicárdico, taquidispneico, com cianose discreta. Ao exame físico pulmonar, encontramos: expansibilidade assimétrica com HTD expandido e pouco móvel, ictus desviado na linha axilar anterior esquerda, murmúrio vesicular desigual, sem ruídos adventícios, globalmente diminuído no HT direito e abolido na base pulmonar direita. Na percussão pulmonar, a base pulmonar direita apresenta macicez em quanto campo médio e ápice direito estão hipertimpânicos. Qual o seu diagnóstico?
- (A) Derrame pleural.
 - (B) Hidro-pneumotórax.
 - (C) Pneumotórax.
 - (D) Atelectasia.
 - (E) Condensação.

38. Paciente de 5 anos, em tratamento por otite média aguda há 3 dias, é admitido consciente, gemente, TpT 36,4 °C, hidratado, corado, FC: 160 bpm, FR: 30 ipm, pressão arterial aferida por manguito: 70×40 mmHg, SatO₂: 94% ar ambiente com curva pletismográfica de variação ampla no oxímetro, acianótico, anictérico, dispneico, pele pálida, sudoreica e rendilhada. Apresenta pulsos periféricos finos, má perfusão periférica com tempo de enchimento capilar > 5 segundos. Ausculta pulmonar limpa e abdômen normal ao exame físico.
- O diagnóstico e a droga vasoativa de escolha são, respectivamente,
- (A) choque séptico hiperdinâmico e hipotensivo; nora-drenalina.
 - (B) choque séptico hipodinâmico e normotensivo; milrinona.
 - (C) choque séptico hiperdinâmico e normotensivo; milrinona.
 - (D) choque séptico hipodinâmico e hipotensivo; adrenalina.
 - (E) choque séptico hipodinâmico e hipotensivo; dobutamina.
39. Pacientes com PARDS devem ser ventilados com as recomendações PALICC 2. Qual é a recomendação correta quanto ao ajuste de parâmetros para realizar uma ventilação protetora?
- (A) Volume corrente de 4 a 6 mL/Kg não é recomendado nos casos graves de PARDS, pois pode resultar em hipoxia grave.
 - (B) A escolha do PEEP deve ser feita em valores inferiores ao recomendado pela tabela PEEP/FiO₂ do ARDSNET.
 - (C) No PARDS severo, após otimizar o PEEP, níveis de SatO₂ < 90% podem ser aceitos na tentativa de reduzir exposição a altas FiO₂.
 - (D) Quando SatO₂ < 92%, deve-se monitorar SatO₂ central e marcadores de disoxia (desequilíbrio oferta / consumo de oxigênio).
 - (E) Volume corrente de 6 a 8 mL/Kg devem ser mantidos independentes da complacência torácica e do *driving pressure* de 15 cm/H₂O.
40. O Escore Phoenix de Sepse (EPS) foi introduzido na prática clínica há pouco tempo e muitos pontos permanecem ainda sob avaliação. Em relação ao uso desse escore, assinale a alternativa correta.
- (A) As medidas de suporte orgânico e de antibioticoterapia só devem ser realizadas após confirmação diagnóstico.
 - (B) O EPS pode ser usado como ferramenta de triagem de sepse.
 - (C) O uso do EPS não exclui a realização da triagem da sepse em casos suspeitos.
 - (D) Sepse é uma infecção diagnosticada ou suspeitada e EPS ≥ 3 pontos.
 - (E) Choque séptico é a sepse com ≥ 2 pontos no escore cardiovascular.
41. Paciente de 1 ano de idade, internado na UTI, apresenta bradicardia 40 bpm e pressão arterial normal, sem sinais de má perfusão enquanto dormia. Nesse caso, deve-se realizar
- (A) manobras de RCP imediata, pois FC menor que 60 bpm é PCR.
 - (B) estímulo e sequência ABC e observar se melhora.
 - (C) ECG 12 derivações.
 - (D) monitor multiparamétrico e acesso venoso.
 - (E) estímulo e sequência ABC e observar se melhora e considerar o oxigênio.
42. Frente a uma intoxicação exógena, é importante definir qual é o tipo de manifestação sindrômica que se apresenta. Isso auxilia a conduta inicial e os exames a serem colhidos. Um paciente é admitido com: midríase, rubor, mucosas secas, hipertermia, taquicardia, retenção urinária, agitação psicomotora, alucinações e delírios. A possível síndrome de intoxicação exógena que esse paciente apresenta é a síndrome
- (A) anticolinérgica.
 - (B) anticolinesterásica.
 - (C) simpaticomimética.
 - (D) extrapiramidal.
 - (E) narcótica.
43. As infecções relacionadas à assistência à saúde são um problema grave e demandam medidas preventivas. A medida preventiva mais importante é a aderência ao *bundle* de
- (A) pneumonia intra-hospitalar.
 - (B) lavagem de mãos.
 - (C) infecções de cateteres.
 - (D) curativos e escaras.
 - (E) sondagem vesical.

44. Os acidentes mais comuns na faixa etária pediátrica são as quedas e acidentes de trânsito. Qual é a faixa etária mais acometida por quedas?
- (A) 1 a 4 anos.
 - (B) 10 a 14 anos.
 - (C) 14 a 18 anos.
 - (D) 0 a 1 ano.
 - (E) 5 a 9 anos.
45. Os maus-tratos sofridos por crianças e adolescentes são objeto de notificação compulsória por imposição do *Estatuto da Criança e do Adolescente*. Formulário específico deve ser preenchido pelo médico e deve-se notificar
- (A) o conselho tutelar.
 - (B) a autoridade policial.
 - (C) o juiz.
 - (D) o promotor.
 - (E) a diretoria clínica.
46. O critério p-rifle estabelece alterações sequenciais de *clearance* de creatinina e débito urinário, desde risco até estágio final. Como classificar um lesão renal manifestada por *clearance* de creatinina com decréscimo de até 50% e débito urinário < 0,5 ml/kg/h por 16 horas?
- (A) Perda.
 - (B) Falência.
 - (C) Injúria.
 - (D) Estágio final.
 - (E) Risco.
47. Na diálise peritoneal, com o intuito de aumentar a filtração e retirar volume mais rapidamente, pode-se modificar 3 parâmetros. Assinale a alternativa que descreve a presença das mudanças possíveis nos três parâmetros, simultaneamente.
- (A) Diminuir tempo de permanência, diminuir concentração de glicose e diminuir volume infundido.
 - (B) Aumentar tempo de permanência, aumentar concentração de glicose e aumentar volume infundido.
 - (C) Diminuir tempo de permanência, diminuir concentração de glicose e aumentar volume infundido.
 - (D) Diminuir tempo de permanência, aumentar concentração de glicose e aumentar volume infundido.
 - (E) Diminuir tempo de permanência, aumentar concentração de glicose e diminuir volume infundido.
48. Quanto à melhor via para iniciar nutrição enteral, assinale a alternativa correta.
- (A) A via jejunal pode receber dietas volumosas e hiperosmolares sem desenvolver sintomatologia de intolerância.
 - (B) A via duodenal pós-pilórica é de fácil e rápida inserção e sua passagem não retarda o início da nutrição enteral.
 - (C) A via oral é frequentemente disponível para uso em pacientes críticos.
 - (D) As sondas disponíveis são uma grande dificuldade para uso em pediatria.
 - (E) A via gástrica por sonda gástrica ou gastrostomia é segura e não apresenta risco aumentado de aspiração em pacientes sem risco, além de ser mais fisiológica.
49. Trata-se de contraindicação(ões) absoluta(s) ao uso de VNI:
- (A) instabilidade hemodinâmica.
 - (B) pneumotórax hipertensivo não drenado.
 - (C) vômitos excessivos.
 - (D) agitação e confusão.
 - (E) trauma torácico leve-moderado.
50. Criança de 1 ano de idade, peso de 10 Kg, sofreu queimadura por escaldadura por óleo quente na cozinha de sua casa com acometimento de face, tronco anterior e membros superiores, totalizando 25% de superfície corporal acometida. Foi levada para atendimento imediato na UBS próxima a sua residência e posteriormente encaminhada para o hospital de referência, dando entrada 4 hora após o acidente. Sobre a reposição volêmica, assinale a alternativa correta.
- (A) Paciente deverá receber 1.250 mL de Ringer lactato nas primeiras 12 horas do acidente, sendo a infusão titulada pela diurese do paciente.
 - (B) Deve ser iniciada a infusão de Ringer lactato 1.000 mL durante as primeiras 24 horas, a partir da chegada do paciente no hospital de referência.
 - (C) Deve ser iniciada a infusão 2.500 mL de solução cristalóide a partir do momento do acidente, a primeira metade em 8 horas e a segunda metade em 16 horas, além do soro de manutenção basal acrescido de glicose.
 - (D) Paciente deverá receber o total de 1.000 mL de Ringer lactato nas primeiras 24 horas, independentemente do volume de diurese que ele apresentar na evolução.
 - (E) Paciente deverá receber 500 mL de Ringer lactato nas primeiras 8 horas após o acidente, sendo a infusão titulada pela diurese do paciente. Além disso, deverá receber o soro de manutenção basal acrescido de glicose.

