



**EXÉRCITO BRASILEIRO**  
**ESCOLA DE SAÚDE E FORMAÇÃO COMPLEMENTAR DO EXÉRCITO**

CONCURSO DE ADMISSÃO/2025  
PARA MATRÍCULA NO CURSO DE FORMAÇÃO DE OFICIAIS DO SERVIÇO DE SAÚDE/2026

**009. PROVA OBJETIVA**

**CURSO DE FORMAÇÃO DE OFICIAIS MÉDICOS**

**ESPECIALIDADE: PATOLOGIA**

- Você recebeu sua folha de respostas e este caderno contendo 50 questões objetivas.
- Confira seus dados impressos na capa deste caderno e na folha de respostas.
- Certifique-se de que a letra referente ao modelo de sua prova é igual àquela constante em sua folha de respostas.
- Quando for permitido abrir o caderno, verifique se está completo ou se apresenta imperfeições.
- Caso haja alguma divergência de informação, comunique ao fiscal da sala para a devida substituição desse caderno.
- Leia cuidadosamente todas as questões e escolha a resposta que você considera correta.
- Marque, na folha de respostas, com caneta de tinta azul ou preta, a letra correspondente à alternativa que você escolheu.
- A duração da prova é de 4 horas, já incluído o tempo para o preenchimento da folha de respostas.
- Só será permitida a saída definitiva da sala e do prédio após transcorridas 3 horas do início da prova.
- Até que você saia do prédio, todas as proibições e orientações continuam válidas.

**AGUARDE A ORDEM DO FISCAL PARA ABRIR ESTE CADERNO.**

Nome do candidato

RG

Inscrição

Prédio

Sala

Carteira



## CONHECIMENTOS GERAIS

### MEDICINA PREVENTIVA E SOCIAL/SAÚDE COLETIVA

01. Eliza comparece a uma consulta de pré-natal em uma Unidade Básica de Saúde (UBS). Do ponto de vista clínico, no seu sétimo mês de gestação, a usuária está bem, mas chora ao relatar que seu marido, que trabalha em uma serralheria, sofrera um acidente de trabalho que resultou em lesão grave em sua mão direita. Foi atendido por um convênio privado de saúde, mas está sem tratamento. Não consegue trabalhar pela dor e limitação funcional. A respeito desse caso, assinale a alternativa correta.
- (A) A equipe de saúde deve informar Eliza de que seu marido deve procurar a auditoria fiscal do trabalho que, como única instância de fiscalização em ambientes de trabalho, tomará providências para prevenir novos casos.
  - (B) A equipe de saúde deve solicitar à Eliza que oriente o marido a procurar a UBS, para que se verifique sua situação, haja encaminhamento clínico e para que se desencadeiem ações de vigilância por parte do Sistema Único de Saúde (SUS).
  - (C) Como a consulta na UBS foi de pré-natal e a conclusão foi de que está tudo bem com a mãe e o bebê, as atribuições da equipe se encerram, pois a questão que afeta o marido da usuária é de caráter trabalhista.
  - (D) Eliza deve ser orientada a aconselhar o marido a retornar ao trabalho o mais rápido possível para que não corra o risco de ser demitido pela empresa.
  - (E) A usuária do Sistema Único de Saúde (SUS) é Eliza e não seu marido, que está sob cuidados de um serviço de saúde conveniado, e a equipe de saúde da UBS deve se abster de intervir no caso.
02. Vitor, de 28 anos, atua como motorista de uma empresa de transporte por aplicativo. Enquanto realizava uma corrida, sofreu um acidente de trânsito que lhe resultou em traumatismo craniano. Ambos foram socorridos por um serviço de urgência e emergência, sendo que o passageiro sofreu apenas escoriações leves. A esse respeito, assinale a alternativa correta.
- (A) O serviço deve aguardar Vitor estar em condições de informar se ele tem vínculo formal com a empresa e, apenas neste caso, deve realizar a notificação no SINAN.
  - (B) O acidente de Vitor deve ser considerado decorrente do trabalho para, efeito de notificação no SINAN, apenas se ele for microempreendedor individual.
  - (C) O serviço de saúde deve notificar o acidente como decorrente do trabalho no prazo de 24 horas no Sistema de Informação de Agravos de Notificação (SINAN).
  - (D) Apenas se a lesão que Vitor sofreu for considerada grave pela equipe médica, seu caso deve ser notificado no SINAN como acidente de trabalho.
  - (E) O acidente de trânsito deixou de ser considerado acidente de trabalho e, portanto, não há necessidade de notificação no SINAN.
03. O direito constitucional de proteção à maternidade e à infância tem concretude no SUS por meio da Política Nacional de Atenção Integral à Saúde da Criança. Essa Política se estrutura em 7 eixos estratégicos e um deles é o aleitamento materno e a alimentação complementar saudável. Assinale a alternativa correta sobre esse eixo estratégico.
- (A) O contato pele a pele, no Método Canguru, destinado a promover a atenção humanizada ao recém-nascido com imunodeficiência, começa com o toque evoluindo até a posição canguru, permitindo uma maior participação dos pais e da família nos cuidados com o recém-nascido, o que aumenta a sua adesão ao leite materno.
  - (B) No Brasil, para estimular o aleitamento materno, existe possibilidade de ampliação da licença-maternidade por 12 meses, sem diminuição do salário, e por 24 meses, com desconto de 20% do salário.
  - (C) É previsto que mãe e bebê sejam acolhidos, pela equipe da Atenção Básica, entre o 3º e o 5º dia de vida do recém-nascido, para atendimento a ambos, com a presença do pai sempre que possível, com observação da mamada e orientação em relação à amamentação e aos cuidados com a mulher e com a criança.
  - (D) Os bancos de leite humano têm cumprido papel fundamental para a promoção, a proteção e o apoio à amamentação e são alimentados principalmente pela doação de leite de mulheres que perderam seus filhos.
  - (E) Todas as empresas devem criar salas de apoio à amamentação em seus espaços para manutenção da amamentação entre mulheres que retornam ao trabalho após a licença-maternidade.

- 04.** A revelação diagnóstica é um momento de especial importância no cuidado de crianças e adolescentes vivendo com HIV e requer o envolvimento de todos, cuidadores e profissionais, que participam de seu cuidado. A esse respeito, assinale a alternativa correta.
- (A) O nome HIV deve ser sempre evitado para crianças e adolescentes que convivem com o vírus até que sejam capazes de traçar estratégias para ocultar a sua condição.
  - (B) Sabe-se que quanto menos as crianças e adolescentes que convivem com HIV sabem de sua condição, a adesão ao tratamento medicamentoso maior é.
  - (C) A comunicação diagnóstica deve ser feita sempre na presença dos pais no caso de crianças e adolescentes de até 18 anos de idade.
  - (D) O processo de revelação diagnóstica deve ser iniciado o mais precocemente possível e guiado a partir das primeiras manifestações de curiosidade da criança e cada pergunta deve ser respondida de forma simples e objetiva.
  - (E) As explicações dadas à criança que convive com HIV devem ser feitas de forma que ela não compreenda bem, para que não se exponha à possibilidade de ser vítima de discriminação por parte de amigos.
- 05.** Assinale a alternativa correta em relação ao aumento do antígeno prostático específico (PSA).
- (A) Deve-se continuar investigando para descartar câncer de próstata.
  - (B) Deve-se realizar prostatectomia preventiva.
  - (C) O PSA não é um indicador valorizado na saúde do homem.
  - (D) Deve-se continuar o monitoramento do PSA por 5 anos para ver a evolução.
  - (E) Trata-se de diagnóstico de câncer de próstata.
- 06.** A Política Nacional de Saúde do Trabalhador e da Trabalhadora (PNSTT), entre outras atribuições do SUS, pressupõe “capacitação para aplicação de protocolos, linhas guias e linhas de cuidado em saúde do trabalhador, com ênfase à identificação da relação saúde-trabalho, ao diagnóstico e manejo dos acidentes e das doenças relacionadas ao trabalho, incluindo a reabilitação, à vigilância de agravos, de ambientes e de processos de trabalho e à produção de análise da situação de saúde”. Assinale a alternativa que sintetize o significado desse enunciado.
- (A) Espera-se que em todos os níveis de atenção do SUS haja pessoas capazes de atuarem como inspetores em saúde do trabalhador com atribuição de exercerem a função de fiscalização de ambientes de trabalho.
  - (B) Espera-se que cada município do país seja auto-suficiente para diagnosticar doenças relacionadas ao trabalho, sem depender de serviços de outros municípios.
  - (C) Espera-se que em todas as regiões de saúde haja ações e serviços de saúde do trabalhador e que essa seja uma condição para que sejam instituídos.
  - (D) Espera-se que em todas as regiões de saúde haja ações e serviços de saúde do trabalhador, além de equipes de médicos do trabalho capacitados para realizarem o diagnóstico de doenças relacionadas ao trabalho.
  - (E) Espera-se que o SUS, em seus diferentes níveis de atenção, seja capaz de identificar os agravos relacionados ao trabalho e traçar linhas de cuidados, além de desenvolver ações de vigilância.
- 07.** Sobre doenças infecciosas, assinale a alternativa correta.
- (A) A rubéola se dissemina principalmente por meio de contato com objetos contaminados com secreções nasofaríngeas, sangue e urina.
  - (B) As doenças diarreicas causadas por rotavírus costumam ter manifestações clínicas exuberantes com duração de 1 a 2 dias.
  - (C) O botulismo por ferimentos é a forma mais frequente e é ocasionado pela contaminação de ferimentos com *C. botulinum*, que, em condições de anaerobiose, assume a forma vegetativa e produz toxina *in vivo*.
  - (D) Doenças diarreicas causadas por *Staphylococcus aureus* e *E. coli* enterotoxigênica têm o período de incubação de 3 a 7 dias.
  - (E) A transmissão do vírus do sarampo ocorre de forma direta, por meio de secreções nasofaríngeas expelidas ao tossir, espirrar, falar ou respirar; daí a elevada contagiosidade da doença.

- 08.** Em uma quarta-feira, um serviço de urgência e emergência atende mais de 100 pessoas, a maioria crianças e adolescentes com queixas de náuseas, vômitos, tonturas, cefaleias, irritação de pele e até convulsões. Todas são de uma escola municipal localizada na zona rural, onde uma empresa fez pulverização aérea de agrotóxicos no mesmo dia. Dez dias depois, algumas crianças ainda apresentavam sintomas importantes. Essa situação gerou protestos de movimentos de trabalhadores da agricultura contra a empresa responsável. Acerca desse caso, assinale a alternativa correta.
- (A) A Prefeitura tem obrigação de realizar uma investigação para apurar o acontecido, com o envolvimento, no mínimo, das áreas da Saúde, do Meio Ambiente e da Agricultura.
  - (B) O enunciado não dá elementos suficientes para uma conclusão, pois não informa quantas pessoas estavam na escola no momento da pulverização, para se calcular o coeficiente de incidência dos sintomas.
  - (C) A empresa responsável deve prestar atendimento e esclarecimento às pessoas atingidas e realizar estudos, sendo que a Prefeitura não tem atribuições específicas no caso.
  - (D) O governo Estadual deve ser imediatamente acionado, pois a Prefeitura não tem competência legal para atuar nesse caso, sendo que eventos graves de saúde são de responsabilidade da Secretaria Estadual de Saúde.
  - (E) Entre outras providências, apenas os casos em que houver comprovação de intoxicação por agrotóxicos devem ser notificados no SINAN.
- 09.** Um estudo foi realizado por meio de entrevistas de duas dezenas de informantes, peregrinos, de uma cidade-santuário no Estado do Rio de Janeiro. São pessoas que tiveram ou esperavam curas de doenças que a medicina ocidental tradicional não havia dado ou não dava resposta satisfatória. A esse respeito, assinale a alternativa correta.
- (A) Como não há fundamentação científica, a crença das pessoas em milagres de cura deve ser ignorada pelos profissionais de saúde.
  - (B) Os devotos citados certamente são pessoas de extração socioeconômica popular, sem escolaridade.
  - (C) A cidade-santuário citada deve ser um grande centro, pujante do ponto de vista econômico.
  - (D) Situações de extremo sofrimento, desespero frente à doença e/ou iminência de morte frequentemente motivam a busca pela religião dos milagres.
  - (E) Esse tipo de crença religiosa, sem fundamentação científica, não encontra acolhimento entre os que se autodenominam católicos.
- 10.** Uma doença infecciosa tem alto coeficiente de incidência e baixo coeficiente de prevalência. Trata-se de uma doença
- (A) grave e de alta letalidade.
  - (B) altamente transmissível e de curta duração.
  - (C) de transmissão sexual e de alta letalidade.
  - (D) sem gravidade e com tendência à cronificação.
  - (E) de média transmissibilidade e de longa duração.
- 11.** Com base nos conhecimentos sobre a crise climática e seus impactos na saúde, assinale a alternativa correta.
- (A) Não há estudos que associem altas temperaturas e elevadas concentrações de poluentes atmosféricos com o aumento de hospitalizações.
  - (B) As mudanças climáticas que resultam em aquecimento global têm influência sobre a saúde, mas o organismo humano tem grande capacidade de adaptação e é capaz de amenizar de forma significativa esses efeitos, não sendo um problema de saúde coletiva neste momento.
  - (C) A ocorrência do processo de mudanças climáticas, principalmente aquelas devidas ao aquecimento global induzido pela ação humana, foi pela primeira vez alertada na década de 1950 e tem influência sobre a saúde das pessoas.
  - (D) As mudanças climáticas e o aquecimento global têm efeito positivo sobre a saúde nos países do hemisfério norte, pois as pessoas sofrem menos com o rigor do inverno, e as mortes pelo frio sofrerão um declínio.
  - (E) Todos os estudos mostram que o clima da Terra passou a sofrer mudanças há 30 anos e se devem exclusivamente à ação humana, tendo profundas repercussões sobre a saúde.

- 12.** Uma trabalhadora doméstica, Elza, de 63 anos de idade, vive na residência de uma família, que mora em zona rural, desde os 12 anos de idade. Moram na casa um casal de meia idade e a mãe da dona da casa, de 88 anos de idade. Os filhos do casal viveram lá até a juventude e atualmente moram na cidade. Elza é analfabeta e cuida da casa, incluindo limpeza, refeições e roupas, além de cuidar da idosa, sem ajuda de outra pessoa. Sua jornada de trabalho começa por volta das 6h30 e vai até a hora de servir o jantar, quando, então, pode-se retirar para descansar. Não sai para nenhum lugar e nem tem carteira de trabalho assinada. Quando comete um erro, como deixar a comida queimar ou quebrar alguma louça, é proibida de comer à noite. Apresenta dor lombar desde os 50 anos de idade, mas nunca reclamou, até que um dia, ao arrastar um móvel pesado, fica com a “coluna travada”, sendo levada a um serviço de pronto atendimento do SUS. O médico que a atende fica estarecido com a situação de vida de Elza e sente que teria que fazer alguma coisa. Sobre esse caso, assinale a alternativa correta.
- (A) Somente se Elza vivesse sob tortura física por parte dos patrões, o médico teria a obrigação de denunciar a situação, pois assim manda o Código de Ética Médica.
- (B) O médico deve limitar-se a intervir no quadro clínico, sem invadir sua privacidade, receitando medicamento para aliviar a dor na região lombar, e encaminhá-la a uma UBS para que tenha acompanhamento de sua saúde.
- (C) O médico nada tem a ver com a situação de vida de Elza, pois o motivo da procura de um serviço de saúde foi o quadro clínico agudo desencadeado por um esforço físico.
- (D) O médico deve considerar que Elza poderia estar em uma situação pior, sendo analfabeta, e que ter um teto para morar já é uma vantagem social.
- (E) Analisando a situação de Elza, pode-se suspeitar de uma condição análoga à escravidão, e o médico deve denunciar, pois pode-se considerar que ela sofre há décadas procedimentos degradantes, desumanos ou cruéis.
- 13.** Um senhor de 88 anos de idade apresenta quadro de câncer terminal e prefere passar seus últimos dias em casa, com sua filha e seus netos, com quem mora desde que ficou viúvo. É acompanhado por um médico há mais de 30 anos. Passa a maior parte do tempo dormindo e, em uma manhã, a cuidadora percebe que ele não está respirando. A família chama imediatamente o médico, que constata o óbito. Assinale a alternativa que apresenta a conduta correta de seu médico, segundo o Código de Ética Médica.
- (A) É temerário que o médico ateste o óbito, pois este pode ter sido provocado por maus-tratos por parte da cuidadora.
- (B) Como o médico não presenciou o óbito, ele não pode preencher o atestado de óbito.
- (C) O corpo deve ser levado ao Serviço de Verificação de Óbito para que se tenha certeza da causa da morte.
- (D) O médico pode atestar o óbito apenas se houver uma declaração de familiares relatando o ocorrido.
- (E) O médico deve atestar o óbito, pois o acompanha na doença terminal e sabe que o desfecho seria o óbito.
- 14.** Luci é uma usuária de uma UBS e começa a ter quadro de náuseas, vômito e diarreia. É trabalhadora doméstica e não consegue ir trabalhar nesse dia. Está em bom estado clínico, mas procura a UBS em busca de orientação. Recebe a informação de que deve procurar o serviço de urgência e emergência, que fica a 3 quilômetros de distância, e não se conforma com o descaso do serviço de saúde. Sobre esse caso, assinale a alternativa correta.
- (A) Luci deveria ser acolhida na sua demanda espontânea.
- (B) A UBS é um serviço que atende apenas usuários com doenças crônicas.
- (C) A UBS poderia atender Luci somente em caso de mau estado geral.
- (D) A informação está correta, pois a UBS não deve atender demanda espontânea.
- (E) Luci deve voltar para casa e se hidratar, pois em geral esse quadro clínico é autolimitado.

- 15.** Leni tem 45 anos de idade e é usuária de uma UBS. Trabalha em uma livraria realizando vendas e, desde que teve covid-19 em 2022, apresenta quadro de lapsos de memória que às vezes atrapalha a sua atividade de trabalho. Assinale a alternativa correta quanto a procedimentos da equipe de saúde da UBS.
- (A) O quadro agudo de covid-19 já passou há muitos anos, de forma que a equipe de saúde já cumpriu o seu papel, e Leni deve buscar outro emprego se não estiver dando conta do atual.
  - (B) Com a ajuda da equipe de saúde, Leni deve tentar se afastar do trabalho até a completa recuperação de sua capacidade laboral.
  - (C) A equipe de saúde deve estudar a situação juntamente com Leni para melhorar a sua condição clínica e para pensar em alterar o modo de trabalhar, de forma a minimizar a influência do quadro clínico no seu desempenho laboral.
  - (D) Como equipe de saúde da Atenção Primária da Saúde (APS), não há o que se fazer a não ser encaminhar Leni a um centro de reabilitação para que recupere a capacidade de trabalho plena.
  - (E) O SUS já cumpriu o seu papel no caso, pois propiciou assistência na fase aguda da covid-19, e Leni deve buscar ajuda em outros órgãos que não os do setor Saúde.
- 16.** Assinale a alternativa que apresenta alguns dos fundamentos da Política Nacional de Humanização do SUS.
- (A) Valores cristãos de solidariedade e caridade e autonomia; protagonismo dos sujeitos implicados no processo de produção de saúde.
  - (B) Respeito à hierarquia com atribuições legais delimitadas dos profissionais dentro dos serviços do SUS; informação selecionada aos usuários.
  - (C) Responsabilidade compartilhada entre usuários, trabalhadores e gestores da saúde na administração dos serviços; respeito ao princípio da caridade.
  - (D) Valorização dos diferentes sujeitos implicados no processo de produção da saúde; participação coletiva no processo de gestão.
  - (E) Estabelecimento de vínculos afetivos que extrapolem o âmbito profissional entre gestores e trabalhadores da saúde e usuários; respeito à hierarquia administrativa dos serviços.
- 17.** A hipertensão arterial sistêmica (HAS) é uma das condições frequentes dos usuários da APS. A esse respeito, assinale a alternativa correta.
- (A) Em geral, a HAS pode ser tratada e controlada com mudanças no estilo de vida, com medicamentos de baixo custo e de poucos efeitos colaterais, comprovadamente eficazes e de fácil aplicabilidade na APS.
  - (B) O diagnóstico de HAS atualmente requer tecnologia sofisticada, cabendo à APS parte dos procedimentos para tal.
  - (C) A medida de pressão arterial deve ser feita preferencialmente pelo médico, pois os estudos mostram que a aferição feita por esse profissional é mais fidedigna do que a realizada pela enfermagem.
  - (D) A automedida da pressão arterial (Ampa) é realizada por pacientes ou familiares, não profissionais de Saúde, fora do consultório, geralmente no domicílio, e não deve ser valorizada no diagnóstico de HAS.
  - (E) Além do diagnóstico precoce da HAS, o acompanhamento efetivo dos casos por médico de ambulatório especializado é fundamental, pois o controle da pressão arterial reduz complicações cardiovasculares.

- 18.** As mudanças climáticas ameaçam as conquistas e os esforços de redução das doenças transmissíveis e não transmissíveis. Ações para construir ambiente mais saudável poderiam reduzir um quarto da carga global de doenças e evitar cerca de 13 milhões de mortes prematuras. Assinale a alternativa correta sobre a questão colocada.
- (A) Falta produção científica para que as grandes corporações e tomadores de decisões governamentais se convençam sobre a existência da crise climática.
  - (B) É preciso investimento estratégico em programas de proteção da saúde para populações ameaçadas pelas mudanças climáticas e ambientais, como sistemas de vigilância de doenças transmitidas por vetores, suprimento de água e saneamento, bem como a redução do impacto de desastres.
  - (C) Pela primeira vez, o controle das doenças, sejam transmissíveis ou não transmissíveis, depende do empenho do setor Saúde, ficando as mudanças sistêmicas em segundo plano.
  - (D) Devido à impossibilidade de alteração do modelo de desenvolvimento e da própria produção de energia, a saída estratégica é o maciço investimento nas vacinas contra o leque mais amplo de doenças infecciosas.
  - (E) A crise climática é fruto de falta de informação das populações, em especial as mais carentes, que acabam gastando muitos recursos naturais para suprir suas necessidades básicas.
- 19.** Antonio é médico de uma UBS e recebe uma carta de um colega, representante de uma seguradora privada, solicitando informações clínicas sobre um empregado de uma empresa, que foi acompanhado por Antonio por vários anos devido a transtorno ansioso-depressivo. O empregado foi encontrado morto recentemente. A esse respeito, é correto afirmar que
- (A) Antonio está liberado para prestar informações sobre seu paciente, pois este já é falecido.
  - (B) Antonio só pode atender à solicitação do colega se houver autorização por parte da chefia do serviço de saúde.
  - (C) é vedado a Antonio revelar fato de que tenha conhecimento em virtude do exercício de sua profissão.
  - (D) Antonio está liberado para prestar informações sobre seu paciente se houver consentimento da empresa onde ele trabalhava.
  - (E) Antonio está liberado para prestar informações sobre seu paciente, pois o colega tem o compromisso do sigilo médico.
- 20.** Há contraindicação das vacinas contra a dengue, aprovadas para uso no Brasil, para
- (A) gestantes, mulheres que amamentam e portadores de imunodeficiências.
  - (B) pessoas entre 18 e 60 anos.
  - (C) crianças a partir de 9 anos de idade que já tiveram a doença.
  - (D) mulheres com doenças crônicas.
  - (E) crianças com doenças congênitas.

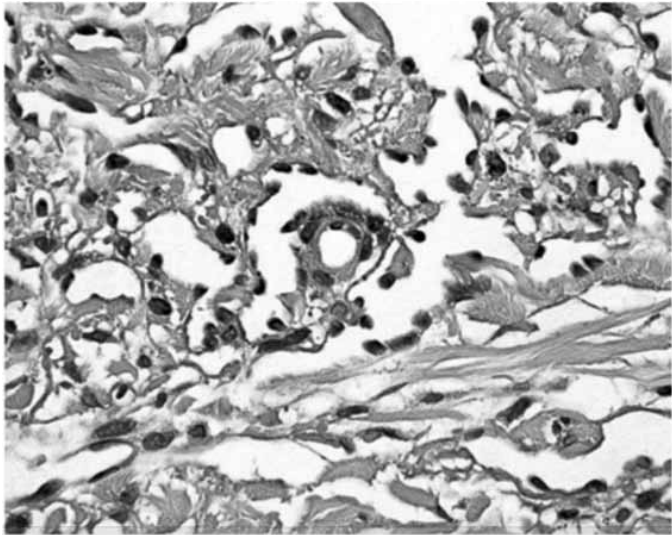
## CONHECIMENTOS ESPECÍFICOS

21. Assinale a alternativa que indica corretamente a recomendação da boa prática em qualidade, em um laboratório da Anatomia Patológica.
- (A) Considerando a oxidação do formaldeído em relação ao tempo, é recomendado que a solução seja tamponada, de forma que o pH permaneça entre 6 e 8. O tempo de fixação também é importante, sendo recomendado, para uma amostra de biópsia por agulha, a fixação em média de 72 horas para a preservação da antigenicidade.
  - (B) No dimensionamento dos recursos humanos em um laboratório de anatomia patológica que execute análises colpocitológicas, é recomendada a proporção mínima de um citopatologista para cada 10 citotécnicos, considerando a jornada de trabalho diária de 8 horas para cada profissional.
  - (C) A temperatura da parafina deve ser constantemente monitorada, de forma a não ultrapassar os 68 °C. Parafinas impuras podem ser muito maleáveis ou muito duras, o que dificulta seu manuseio. Para a correção da dureza da parafina, é recomendado o uso de espessantes, sendo um bom produto para o propósito a cera de abelha.
  - (D) As colorações histoquímicas podem ser realizadas utilizando reagentes próprios de kits prontos para uso ou formulados "in house". Independentemente da metodologia utilizada, o tempo de imersão em cada etapa deve ser idêntico e constante, sob risco de aumento de resultados falso negativos.
  - (E) No intuito da correção de um esfregaço em lâmina com defeito de fixação por dessecação, é recomendado o tratamento através da imersão em glicerina e água destilada; seguido de banho em álcool a 95% e em água e fixação em álcool a 95%.
22. Considere a avaliação anatomopatológica de necropsia em óbito fetal intrauterino: feto do sexo feminino em gestação de 36 semanas, peso 2.300 g, comprimento corono-calcâneo de 45 cm, maceração fetal grau 2, ausência de malformações congênitas, pulmões com peso levemente reduzido em relação à idade gestacional, docimasia hidrostática de galeno negativa, coração pálido, fígado aumentado em volume, com evidência de hematopoese extramedular à microscopia, rins reduzidos em volume e peso, pálidos, com escassez e imaturidade glomerular. Placenta pesando 320 g, com diâmetro e espessura reduzidas, áreas pálidas ou esbranquiçadas ao corte, com redução difusa da arborização vilosa, presença de vilosidades terminais com sinais de maturação acelerada, espessamento da membrana basal e aumento da deposição de fibrina perivilositária e necrose fibrinoide em vasos decíduais à microscopia.
- Qual é o diagnóstico para o caso, dentre as alternativas a seguir?
- (A) Vilosite de etiologia indefinida.
  - (B) Infecção ascendente.
  - (C) Infecção hematogênica por rubéola.
  - (D) Má perfusão vascular materna.
  - (E) Sequência de oligodrâmio.
23. Um paciente de 45 anos, previamente hígido, desenvolve trombose venosa profunda após longa internação em UTI devido a politraumatismo. Com base nos conhecimentos sobre trombose, sua fisiopatologia e morfologia, assinale a alternativa correta.
- (A) A resistência do fator V de Leiden à antitrombina III representa uma alteração genética frequentemente associada à trombose venosa em pacientes politraumatizados.
  - (B) A imobilidade prolongada favoreceu a estase sanguínea, aumentando a permanência de fatores pró-coagulantes locais e contribuindo para a formação de trombo vermelho rico em hemácias e fibrina.
  - (C) O trombo formado provavelmente apresenta coloração esbranquiçada, por sua composição predominante de plaquetas e fibrina, e possui maior risco de embolização precoce devido à sua baixa aderência à parede vascular.
  - (D) A hipercoagulabilidade adquirida, observada nesse caso está relacionada à ativação da via intrínseca da coagulação, promovida pelo trauma, e associada com a imobilidade prolongada.
  - (E) A hipercoagulabilidade primária (genética) é significativa como fator de risco quando em homozigosidade, mas não em heterozigosidade.

24. Quanto aos mecanismos moleculares que regulam a via mitocondrial (intrínseca) da apoptose, assinale a alternativa correta.
- (A) A proteína FLIP atua na via mitocondrial, inibindo a clivagem do DNA pelas caspases executoras.
  - (B) A liberação do citocromo c no citosol ocorre de forma aleatória e independe do estado funcional da célula.
  - (C) A ativação da via mitocondrial depende da formação do apoptossomo, composto por citocromo c, APAF-1 e caspase-9.
  - (D) A caspase-8 é a principal caspase iniciadora da via mitocondrial, enquanto a caspase-9 atua apenas na via extrínseca.
  - (E) As proteínas da família BCL2 são exclusivamente pró-apoptóticas e promovem diretamente a clivagem das caspases.
25. Considerando os aspectos anatomopatológicos das manifestações cutâneas do lúpus eritematoso e seus diagnósticos diferenciais, assinale a alternativa correta.
- (A) O lúpus eritematoso sistêmico apresenta, nas lesões cutâneas, necrose fibrinoide na junção dermoepidérmica associada à atrofia epidérmica e degeneração liquefativa da camada basal.
  - (B) No lúpus eritematoso discoide crônico, a deposição de imunoglobulinas e do complexo de ataque à membrana ocorre em 90% dos casos, mesmo em áreas de pele clinicamente não envolvidas.
  - (C) A histologia do lúpus eritematoso discoide crônico é marcada por espessamento epidérmico, proliferação da camada basal e infiltração linfocítica perivasculare superficial, poupando unidades pilossebáceas.
  - (D) A infiltração linfocítica de Jessner é patognomônica e facilmente distinguível histologicamente do lúpus eritematoso discoide crônico.
  - (E) A imunofluorescência direta é geralmente positiva nas lesões de erupção polimórfica à luz, evidenciando padrão em faixa ao longo da junção dermoepidérmica.
26. Assinale a alternativa correta em relação às citocinas e suas funções no sistema imune.
- (A) A IL-17, produzida por macrófagos, é responsável pela estimulação do fígado na produção de proteínas da fase aguda.
  - (B) O interferon- $\gamma$  é uma citocina envolvida na degradação direta de ácidos nucleicos virais e, por isso, é utilizado no tratamento de infecções.
  - (C) A IL-6 é produzida por linfócitos B e sua principal função é recrutar neutrófilos para o sítio da inflamação.
  - (D) As quimiocinas atuam na fase crônica da inflamação, promovendo a secreção de imunoglobulinas pelos plasmócitos.
  - (E) O TNF- $\alpha$  está envolvido na inflamação, podendo induzir febre, perda de apetite e caquexia em algumas doenças.
27. Sobre a carcinogênese viral, assinale a alternativa correta.
- (A) A carcinogênese associada ao vírus da hepatite B independe de integração do DNA viral ao genoma celular, sendo causada exclusivamente por inflamação crônica hepática.
  - (B) As proteínas E6 e E7 dos tipos oncogênicos de HPV interferem na regulação da proliferação celular ao se ligarem, respectivamente, às proteínas pRB e p53, promovendo apoptose.
  - (C) A integração do DNA do vírus da hepatite C ao genoma do hepatócito induz à estabilidade genômica e supressão do ciclo celular, favorecendo o surgimento do carcinoma hepatocelular.
  - (D) EBNA-2 codifica uma proteína que atua no núcleo e aumenta a expressão não só do gene LMP-1 (do vírus) como também do gene da ciclina D, o que favorece mais ainda a manutenção do ciclo celular ativo em linfócitos.
  - (E) O genoma do vírus Epstein-Barr é encontrado quase na totalidade dos casos de linfoma de Burkitt endêmico, o que difere da forma esporádica, onde não é evidenciado.
28. Considerando as normas éticas para a confecção de um laudo histopatológico, assinale a alternativa correta.
- (A) A identificação do laboratório no cabeçalho pode omitir endereço postal, desde que contenha endereço digital, e-mail e telefone para contato.
  - (B) O laudo deve conter o nome do patologista responsável pelo laudo, com assinatura e CRM, além do nome e CRM do patologista responsável técnico do laboratório.
  - (C) É eticamente aceitável utilizar ilustrações ou tabelas no laudo, mesmo sem base científica publicada, desde que não induzam ao erro.
  - (D) A identificação do paciente pode ser feita com sobrenome abreviado, desde que presente um número de identificação ou de prontuário exclusivo.
  - (E) A responsabilidade ética pela correta identificação e separação de tecidos de diferentes topografias é exclusiva do patologista responsável.

- 29.** Assinale a alternativa que indica corretamente diretriz proposta no *Manual de Padronização de Laudos Histopatológicos da Sociedade Brasileira de Patologia* para avaliação, elaboração e recomendações no laudo histopatológico de uma amostra de ressecção intestinal por carcinoma colorretal.
- (A) Recomenda-se a análise da margem radial por cortes longitudinais à margem cirúrgica, independentemente da distância do tumor.
  - (B) A presença de mucina acelular após tratamento neoadjuvante deve ser considerada como evidência de neoplasia residual, indicando resposta incompleta ao tratamento.
  - (C) Depósitos tumorais irregulares na gordura pericólica ou perirretal, sem estrutura linfonodal, devem ser incluídos na categoria N1c do estadiamento.
  - (D) A classificação como adenocarcinoma mucinoso exige que mais de 50% da lesão contenha células em anel de sinete.
  - (E) A identificação de instabilidade de microssatélites afasta o diagnóstico de câncer de cólon hereditário não associado à polipose (HNPCC).
- 30.** A respeito da patogênese do câncer de mama familiar, assinale a alternativa correta.
- (A) Os genes BRCA1 e BRCA2 estão associados apenas ao câncer de mama feminino.
  - (B) As mutações em BRCA2 conferem maior risco de câncer de ovário do que as mutações em BRCA1.
  - (C) A maioria dos cânceres de mama familiares associados a um único gene resulta de mutações em TP53.
  - (D) O risco de câncer de mama hereditário é transmitido de forma autossômica recessiva.
  - (E) As mutações em BRCA1 e BRCA2 estão associadas a defeitos no reparo de quebras de DNA por recombinação homóloga.
- 31.** Assinale a alternativa correta sobre o carcinoma da mama.
- (A) O câncer de mama luminal caracteriza-se por ser uma neoplasia bem diferenciada à histologia, negativa para Receptor de estrógeno, positiva para HER2.
  - (B) Os carcinomas do subtipo ricos em HER2 são negativos para receptores hormonais (receptores de estrógeno e progesterona) e positivos para E-caderina.
  - (C) Os cânceres de mama do tipo basal são geralmente positivos para receptores hormonais, negativos para HER2 e para instabilidade microssatélite.
  - (D) A subtipagem molecular por perfil de expressão gênica correlaciona-se com a expressão proteica de receptores de estrógeno e HER2, podendo ser diagnosticada por imuno-histoquímica.
  - (E) Os cânceres de mama triplo negativos não expressam Receptores de estrógeno e progesterona, HER2 e proteínas típicas de células mioepiteliais.
- 32.** A respeito dos aspectos histopatológicos da retocolite ulcerativa, assinale a alternativa correta.
- (A) Inflamação limitada à mucosa e submucosa, alterações atrófico-regenerativas das glândulas e plasmocitose basal são achados histológicos típicos da retocolite ulcerativa.
  - (B) A presença de glândulas paralelas e uniformemente espaçadas na mucosa é um achado típico nos estágios crônicos da doença.
  - (C) A metaplasia de células de Paneth é um achado que, embora pouco frequente, é específico da retocolite ulcerativa.
  - (D) Os pseudopólipos, quando presentes, são compostos exclusivamente por tecido neoplásico, justificando investigação oncológica imediata.
  - (E) A regeneração epitelial nas áreas afetadas é acompanhada por restauração completa da arquitetura glandular, sem alterações nucleares ou mitóticas.
- 33.** Um homem de 71 anos foi diagnosticado com um tumor pulmonar. A biópsia revelou neoplasia imatura com arquitetura micropapilar e morfologia de alto grau. Considerando a suspeita diagnóstica de neoplasia de sítio primário vesical e os diagnósticos com carcinoma prostático pouco diferenciado e carcinoma micropapilar pulmonar, qual dos perfis imuno-histoquímicos a seguir é mais compatível com carcinoma urotelial micropapilar metastático?
- (A) Positividade para TTF-1 e receptores hormonais; negatividade para uroplaquina III e CK20.
  - (B) Positividade para CK20, uroplaquina III e GATA-3; expressão focal de TTF-1.
  - (C) Positividade para cromogranina, sinaptofisina e NSE; ausência de tromboomodulina e CK7.
  - (D) Negatividade para CK7, CK20 e TTF-1; positividade para NKX3.1.
  - (E) Positividade para CK5/6 e p63; ausência de CK20 e uroplaquina III.

34. Considere a biópsia a seguir:



(J.R. Goldblum; J.K. Mckenney; L.W. Lamps e J.L. Myers. Rosai and Ackerman's Surgical Pathology. 11ª ed. Elsevier. 2017. Seção 1. Cap 3)

A biópsia mostrada foi realizada em um paciente do sexo masculino, de 35 anos, imunossuprimido, em uma lesão violácea de pele. A microscopia demonstrou proliferação de células fusiformes formando fendas vasculares irregulares com hemácias extravasadas, predominante em torno de vasos e anexos e dissecando estruturas dérmicas, com presença de corpos hialinos PAS-positivos e infiltrado inflamatório crônico misto.

Qual é o diagnóstico a ser considerado e qual marcação complementar deve ser positiva para a confirmação?

- (A) Angiomatose bacilar – positividade para bacilos com coloração de Warthin-Starry.
  - (B) Hemangioendotelioma kaposiforme – positividade para GLUT1.
  - (C) Granuloma piogênico – positividade para CD31.
  - (D) Hemangioma cavernoso – positividade para CD34.
  - (E) Sarcoma de Kaposi – positividade para HHV-8 (antígeno nuclear latente).
35. Com base na Classificação de Tumores do SNC da OMS 2021, assinale a alternativa correta quanto aos aspectos morfológicos e moleculares dos gliomas.
- (A) A deleção homozigótica de CDKN2A e/ou CDKN2B, mesmo em tumores com histologia de baixo grau e sem necrose ou proliferação microvascular, reclassifica o astrocitoma IDH-mutante para grau 4.
  - (B) A presença de necrose e de proliferação microvascular é necessária e compõe os critérios para classificação dos astrocitomas como grau 4, independentemente de alterações moleculares.
  - (C) A expressão nuclear de Olig2 é patognomônica dos glioblastomas IDH-selvagens, não ocorrendo em tumores astrocíticos de menor grau.
  - (D) A presença da mutação IDH-1 p.R132H, por imunohistoquímica, é exclusiva dos astrocitomas grau 4, não sendo observada em tumores de menor grau.
  - (E) Mutação de ATRX e forte expressão nuclear de p53 são critérios para o diagnóstico do Oligodendroglioma IDH-mutante e codeletado 1p/19q.

36. Com relação aos tumores mesenquimais e seu estadiamento conforme a Classificação TNM (AJCC 8ª edição, 2017), assinale a alternativa correta.

- (A) Os sarcomas, por sua alta frequência na população geral, apresentam diretrizes de estadiamento semelhantes às dos carcinomas viscerais epiteliais.
- (B) A graduação histológica dos sarcomas não interfere no estadiamento da neoplasia, sendo este definido exclusivamente por critérios clínicos.
- (C) Os tumores orbitários e viscerais são sempre estadiados exclusivamente pelo seu tamanho, independentemente de invadirem estruturas adjacentes.
- (D) Os tumores de cabeça e pescoço têm limites de tamanho para classificação T mais restritos do que os tumores de extremidades e retroperitônio, refletindo seu comportamento mais agressivo.
- (E) A disseminação metastática linfonodal é uma característica comum da maioria dos sarcomas de partes moles.

37. Com relação aos tumores adipocíticos, suas características histopatológicas e moleculares, assinale a alternativa correta.

- (A) O lipossarcoma mixoide é caracterizado histologicamente por lipoblastos pleomórficos e exibe, na maioria dos casos, amplificação do gene MDM2.
- (B) O diagnóstico do lipossarcoma bem diferenciado pode ser confirmado pela detecção de amplificação de MDM2, ausente nos lipomas.
- (C) A presença de amplificação dos genes MDM2 e CDK4 é fundamental para o diagnóstico diferencial entre lipoma e lipossarcoma pleomórfico.
- (D) O lipoblastoma, tumor exclusivo da infância, possui comportamento infiltrativo agressivo e exibe fusão gênica entre FUS e DDIT3, comum também ao lipossarcoma mixoide.
- (E) O lipoma, apesar de benigno, pode evoluir para lipossarcoma pleomórfico, especialmente quando apresenta degeneração mixoide e diferenciação condral.

38. Em relação aos aspectos morfológicos das doenças hepáticas gordurosas, assinale a alternativa correta.

- (A) A presença de corpúsculos de Mallory é exclusiva da hepatite alcoólica e nunca encontrada na esteato-hepatite não alcoólica.
- (B) A cirrose macronodular é típica da doença hepática alcoólica desde os estágios iniciais.
- (C) A fibrose perissinusoidal na zona 3 do lóbulo hepático é característica tanto da esteato-hepatite alcoólica quanto da não alcoólica.
- (D) A esteatose hepática alcoólica apresenta, microscopicamente, infiltração inflamatória intensa e formação precoce de nódulos regenerativos.
- (E) Na esteato-hepatite alcoólica, o padrão típico de fibrose é portal e centrado nos espaços porta.

39. Com relação ao adenoma pleomórfico (AP), assinale a alternativa correta.
- (A) O adenoma pleomórfico pode apresentar rearranjo no cromossomo 8q12, envolvendo o gene PLAG1, em aproximadamente 40% dos casos.
  - (B) É a neoplasia mais prevalente em glândulas salivares, com igual incidência na parótida e nas glândulas salivares menores.
  - (C) O padrão histológico multinodular, quando presente, indica obrigatoriamente invasão maligna.
  - (D) A presença de amplo citoplasma eosinófilo e granuloso é característica histológica marcante do adenoma pleomórfico, devido à grande quantidade de mitocôndrias.
  - (E) A variante celular com predomínio mioepitelial apresenta extenso componente mixoide, o que permite diferenciá-la do mioepitelioma.
40. Com relação às classes de nefrite lúpica (NL), segundo a classificação da Sociedade Internacional de Nefrologia (ISN) e da Renal Pathology Society (RPS), assinale a alternativa correta.
- (A) A Classe III apresenta lesões difusas com mais de 50% dos glomérulos acometidos por inflamação.
  - (B) A Classe VI apresenta espessamento difuso da membrana basal glomerular com depósitos subepiteliais de imunocomplexos.
  - (C) A Classe IV apresenta lesões proliferativas difusas, com infiltrado inflamatório, e depósitos subendoteliais proeminentes (*wire loops*).
  - (D) A Classe V é caracterizada por hiper celularidade mesangial e depósitos mesangiais de imunocomplexos.
  - (E) A Classe I é caracterizada por lesões inflamatórias com infiltração leucocitária nas alças capilares e presença de crescentes celulares.
41. Assinale a alternativa que descreve corretamente uma característica morfológica típica da miocardiopatia hipertrófica.
- (A) Espessamento endomiocárdico proeminente na via de entrada do ventrículo esquerdo.
  - (B) Hipertrofia de miocardiócitos à microscopia, com deposição de substância hialina intersticial e perivascular.
  - (C) Formação de trombos murais no ápice do ventrículo esquerdo, associada à fibrose intersticial randômica.
  - (D) Hipertrofia biventricular, e assimetria do ventrículo esquerdo, à custa de maior espessura do septo em relação à parede livre.
  - (E) Hipertrofia excêntrica do ventrículo esquerdo e microscopia representada por feixes de miocardiócitos com disposição habitual.
42. Assinale a alternativa correta quanto às características morfológicas e imunofenotípicas das células neoplásicas, no linfoma de Hodgkin de predominância linfocitária nodular (LHPLN).
- (A) O padrão de crescimento em mantos das células neoplásicas, expressando EMA e CD3, é típico do LHPLN e ajuda a diferenciá-lo do linfoma de células B rico em células T.
  - (B) As células L&H têm morfologia semelhante à das células de Reed-Sternberg clássicas, sendo encontradas na periferia das áreas nodulares, dispersas em meio a células T CD8 positivas.
  - (C) O achado de nódulos bem delimitados compostos exclusivamente por linfócitos T CD3 positivos e células neoplásicas CD15 positivas caracteriza a variante predominância linfocitária nodular do linfoma de Hodgkin.
  - (D) As células L&H exibem morfologia multilobulada, pequenos nucléolos, imunofenótipo positivo para CD20 e PAX5, com frequência positiva para EMA, e negativa para CD15 e CD30.
  - (E) A presença de numerosos eosinófilos, centros germinativos reativos proeminentes e células multilobuladas positivas para CD15 e CD30 é fundamental para o diagnóstico de LHPLN.
43. Com relação aos aspectos histopatológicos e ao diagnóstico diferencial das esofagites, assinale a alternativa correta.
- (A) A candidíase esofágica é identificada por infiltrado inflamatório brando, ausência de necrose e presença de hifas septadas com ramificação dicotômica regular em ângulo agudo.
  - (B) A esofagite química apresenta, como característica histológica marcante da fase aguda, a infiltração linfocítica intensa e difusa na mucosa associada à necrose completa da parede.
  - (C) A presença de inclusões virais citoplasmáticas em células epiteliais multinucleadas nas bordas da úlcera é achado típico da infecção por citomegalovírus (CMV).
  - (D) A esofagite por refluxo distingue-se da eosinofílica pela ausência completa de eosinófilos, mesmo nos casos mais graves, sendo o infiltrado predominantemente neutrofílico.
  - (E) A esofagite eosinofílica é caracterizada histologicamente por denso infiltrado de eosinófilos intraepiteliais, especialmente nas camadas mais superficiais, frequentemente dispostos em agregados ou lâminas.

**44.** Em amostra de biópsia prostática, a correta distinção entre adenocarcinoma acinar da próstata e lesões benignas que mimetizam malignidade requer análise cuidadosa da arquitetura glandular, citomorfologia e uso de marcadores auxiliares.

Qual das alternativas a seguir descreve com maior precisão uma característica distintiva do adenocarcinoma, capaz de diferenciá-lo de condições benignas, como atrofia, adenose, neoplasia intraepitelial prostática de alto grau (PIN alto grau) e alterações induzidas por radioterapia?

- (A) A presença de glândulas pequenas, com arquitetura cribriforme e citoplasma anfófilo, associada à coloração positiva para AMACR e preservação de células basais, favorece adenocarcinoma acinar bem diferenciado.
- (B) A ausência de atipia nuclear significativa, mesmo em glândulas com arranjo compacto e pequenas dimensões, associada à cromatina uniforme e ausência de nucléolos, é indicativa de adenocarcinoma latente.
- (C) A presença de glândulas com células atípicas, com nucléolos evidentes, dispostas dentro de estruturas ductoacinares ramificadas, mantendo a camada basal contínua, é sugestiva de adenocarcinoma invasivo precoce.
- (D) A atrofia pós-irradiação, apesar da citologia alterada e da desorganização glandular, é diferenciada do adenocarcinoma pela ausência de fusão glandular e pelo padrão uniforme de coloração para AMACR.
- (E) Arquitetura glandular irregular, com eventual fusão, nucléolos evidentes e ausência de expressão de p63 ou HMWCK são suficientes para o diagnóstico de adenocarcinoma da próstata, mesmo na ausência de figuras mitóticas.

**45.** Com relação à fisiopatologia e morfologia da lesão pulmonar aguda (LPA) e da síndrome do desconforto respiratório agudo (SDRA), assinale a alternativa correta.

- (A) A formação de membranas hialinas resulta da deposição de fibrina e debris celulares em alvéolos preenchidos por edema rico em proteínas, refletindo lesão alveolar difusa.
- (B) A distribuição homogênea das lesões pulmonares na síndrome do desconforto respiratório agudo favorece a ventilação uniforme e preservação da troca gasosa nas áreas afetadas.
- (C) No estágio proliferativo da síndrome do desconforto respiratório agudo, observa-se resolução completa do edema e regeneração imediata dos pneumócitos tipo I sem participação de células inflamatórias.
- (D) A principal via de lesão alveolar na lesão pulmonar aguda decorre da apoptose seletiva de pneumócitos tipo I, com preservação da função de pneumócitos tipo II.
- (E) A ativação endotelial na lesão pulmonar aguda ocorre exclusivamente por mediadores inflamatórios sistêmicos, independentemente da resposta imune alveolar local.

**46.** Quanto aos fatores etiológicos do câncer de pulmão, assinale a alternativa correta.

- (A) A exposição ao amianto aumenta modestamente o risco de câncer de pulmão, de forma independente do tabagismo. Ambos os fatores, embora causais, não são cumulativos ou sinérgicos.
- (B) O câncer de pulmão relacionado ao tabagismo pode surgir em indivíduos com variantes genéticas que conferem maior sensibilidade aos carcinógenos do fumo, inclusive com deficiências no reparo do DNA.
- (C) As mutações no gene KRAS são frequentemente encontradas em cânceres de pulmão de não fumantes, sendo uma característica típica dos adenocarcinomas.
- (D) A via metabólica do citocromo P-450 ativa pró-carcinógenos de forma persistente no tabagismo ativo, retornando gradativamente a níveis basais quando da cessação do hábito.
- (E) O carcinoma de pequenas células apresenta carga mutacional baixa e raramente está associado à inativação de genes supressores como TP53 e RB.

**47.** Com base nas características morfológicas das neoplasias malignas do endométrio, assinale a alternativa correta.

- (A) O adenossarcoma é composto por estroma maligno associado a glândulas benignas, sendo geralmente de baixo grau e com recorrência pélvica em alguns casos.
- (B) O carcinoma endometriode pouco diferenciado é caracterizado por padrão glandular bem formado, com invasão exclusivamente superficial do miométrio.
- (C) O carcinoma seroso é classificado em três graus histológicos, de acordo com o padrão de crescimento glandular.
- (D) Os carcinosarcomas apresentam metástases que contêm, preferencialmente, o componente mesenquimal maligno.
- (E) O carcinoma endometriode grau 2 é composto predominantemente por células em padrão sólido com mais de 50% de diferenciação escamosa.

48. Com relação aos tumores epiteliais ovarianos, assinale a alternativa correta quanto às suas características morfológicas, moleculares e diferenciais diagnósticos.
- (A) O carcinoma seroso de baixo grau associa-se à superexpressão de TP53, apresentando comportamento agressivo.
  - (B) Tumores endometrioides bilaterais, por definição, são metastáticos e nunca se originam de forma primária nos ovários.
  - (C) O carcinoma seroso intraepitelial tubário distingue-se do carcinoma seroso de alto grau pela presença de papilas mucinosas e proliferação de células da granulosa.
  - (D) Tumores mucinosos do ovário são, em sua maioria, unilaterais; quando bilaterais, deve-se suspeitar de neoplasia metastática.
  - (E) A presença de corpos de psammoma é patognômica dos carcinomas serosos de alto grau e está associada à mutação em BRCA2.
49. Com relação aos pólipos intestinais, assinale a alternativa correta quanto às suas características morfológicas e mecanismos patogênicos.
- (A) Os pólipos hamartomatosos da síndrome de Peutz-Jeghers são morfológicamente indistinguíveis dos pólipos juvenis, mas diferem por não apresentarem risco aumentado de malignidade extraintestinal.
  - (B) Os pólipos hiperplásicos apresentam células caliciformes e absortivas maduras, arquitetura de superfície serrilhada e mutações frequentes em STK11, características que os distinguem dos adenomas tradicionais.
  - (C) A polipose juvenil autossômica dominante tem como alteração comum associada à mutação do SMAD4. Morfológicamente, observam-se dilatações císticas glandulares, preenchidas com mucinas e restos inflamatórios.
  - (D) A síndrome da úlcera retal solitária leva à formação de pólipos serrilhados típicos, cuja principal característica histológica é a dilatação cística glandular associada à arborização do músculo liso.
  - (E) A maioria dos pólipos juvenis apresenta-se ao diagnóstico com atipia epitelial, razão pela qual a colectomia é indicada, mesmo na ausência de sangramento.
50. Quanto ao carcinoma de células renais (CCR), assinale a alternativa correta.
- (A) A perda do braço curto do cromossomo 3 (-3p) está fortemente associada aos CCR papilares e é rara nos casos de células claras esporádicos.
  - (B) O CCR do tipo cromóforo possui comportamento agressivo, com alta taxa de metástases hematogênicas e prognóstico reservado, similar ao subtipo medular.
  - (C) A trissomia do cromossomo 7 é característica exclusiva dos CCR de células claras esporádicos, estando ausente nos carcinomas papilares familiares.
  - (D) O carcinoma de ducto coletor é o tipo mais comum de CCR e associa-se frequentemente à trissomia dos cromossomos 16 e 17.
  - (E) A presença de diferenciação sarcomatoide, ainda que restrita a áreas localizadas do tumor, é indicativa de pior prognóstico devido ao alto potencial invasivo e metastático.

