



EXÉRCITO BRASILEIRO
ESCOLA DE SAÚDE E FORMAÇÃO COMPLEMENTAR DO EXÉRCITO

CONCURSO DE ADMISSÃO/2025
PARA MATRÍCULA NO CURSO DE FORMAÇÃO DE OFICIAIS DO SERVIÇO DE SAÚDE/2026

002. PROVA OBJETIVA

CURSO DE FORMAÇÃO DE OFICIAIS MÉDICOS

ESPECIALIDADE: CARDIOLOGIA

- Você recebeu sua folha de respostas e este caderno contendo 50 questões objetivas.
- Confira seus dados impressos na capa deste caderno e na folha de respostas.
- Certifique-se de que a letra referente ao modelo de sua prova é igual àquela constante em sua folha de respostas.
- Quando for permitido abrir o caderno, verifique se está completo ou se apresenta imperfeições.
- Caso haja alguma divergência de informação, comunique ao fiscal da sala para a devida substituição desse caderno.
- Leia cuidadosamente todas as questões e escolha a resposta que você considera correta.
- Marque, na folha de respostas, com caneta de tinta azul ou preta, a letra correspondente à alternativa que você escolheu.
- A duração da prova é de 4 horas, já incluído o tempo para o preenchimento da folha de respostas.
- Só será permitida a saída definitiva da sala e do prédio após transcorridas 3 horas do início da prova.
- Até que você saia do prédio, todas as proibições e orientações continuam válidas.

AGUARDE A ORDEM DO FISCAL PARA ABRIR ESTE CADERNO.

Nome do candidato

RG

Inscrição

Prédio

Sala

Carteira

CONHECIMENTOS GERAIS

MEDICINA PREVENTIVA E SOCIAL/SAÚDE COLETIVA

01. Eliza comparece a uma consulta de pré-natal em uma Unidade Básica de Saúde (UBS). Do ponto de vista clínico, no seu sétimo mês de gestação, a usuária está bem, mas chora ao relatar que seu marido, que trabalha em uma serralheria, sofrera um acidente de trabalho que resultou em lesão grave em sua mão direita. Foi atendido por um convênio privado de saúde, mas está sem tratamento. Não consegue trabalhar pela dor e limitação funcional. A respeito desse caso, assinale a alternativa correta.
- (A) A equipe de saúde deve informar Eliza de que seu marido deve procurar a auditoria fiscal do trabalho que, como única instância de fiscalização em ambientes de trabalho, tomará providências para prevenir novos casos.
 - (B) A equipe de saúde deve solicitar à Eliza que oriente o marido a procurar a UBS, para que se verifique sua situação, haja encaminhamento clínico e para que se desencadeiem ações de vigilância por parte do Sistema Único de Saúde (SUS).
 - (C) Eliza deve ser orientada a aconselhar o marido a retornar ao trabalho o mais rápido possível para que não corra o risco de ser demitido pela empresa.
 - (D) Como a consulta na UBS foi de pré-natal e a conclusão foi de que está tudo bem com a mãe e o bebê, as atribuições da equipe se encerram, pois a questão que afeta o marido da usuária é de caráter trabalhista.
 - (E) A usuária do Sistema Único de Saúde (SUS) é Eliza e não seu marido, que está sob cuidados de um serviço de saúde conveniado, e a equipe de saúde da UBS deve se abster de intervir no caso.
02. Vitor, de 28 anos, atua como motorista de uma empresa de transporte por aplicativo. Enquanto realizava uma corrida, sofreu um acidente de trânsito que lhe resultou em traumatismo craniano. Ambos foram socorridos por um serviço de urgência e emergência, sendo que o passageiro sofreu apenas escoriações leves. A esse respeito, assinale a alternativa correta.
- (A) O serviço de saúde deve notificar o acidente como decorrente do trabalho no prazo de 24 horas no Sistema de Informação de Agravos de Notificação (SINAN).
 - (B) O serviço deve aguardar Vitor estar em condições de informar se ele tem vínculo formal com a empresa e, apenas neste caso, deve realizar a notificação no SINAN.
 - (C) O acidente de Vitor deve ser considerado decorrente do trabalho para, efeito de notificação no SINAN, apenas se ele for microempreendedor individual.
 - (D) Apenas se a lesão que Vitor sofreu for considerada grave pela equipe médica, seu caso deve ser notificado no SINAN como acidente de trabalho.
 - (E) O acidente de trânsito deixou de ser considerado acidente de trabalho e, portanto, não há necessidade de notificação no SINAN.
03. O direito constitucional de proteção à maternidade e à infância tem concretude no SUS por meio da Política Nacional de Atenção Integral à Saúde da Criança. Essa Política se estrutura em 7 eixos estratégicos e um deles é o aleitamento materno e a alimentação complementar saudável. Assinale a alternativa correta sobre esse eixo estratégico.
- (A) Os bancos de leite humano têm cumprido papel fundamental para a promoção, a proteção e o apoio à amamentação e são alimentados principalmente pela doação de leite de mulheres que perderam seus filhos.
 - (B) No Brasil, para estimular o aleitamento materno, existe possibilidade de ampliação da licença-maternidade por 12 meses, sem diminuição do salário, e por 24 meses, com desconto de 20% do salário.
 - (C) O contato pele a pele, no Método Canguru, destinado a promover a atenção humanizada ao recém-nascido com imunodeficiência, começa com o toque evoluindo até a posição canguru, permitindo uma maior participação dos pais e da família nos cuidados com o recém-nascido, o que aumenta a sua adesão ao leite materno.
 - (D) É previsto que mãe e bebê sejam acolhidos, pela equipe da Atenção Básica, entre o 3º e o 5º dia de vida do recém-nascido, para atendimento a ambos, com a presença do pai sempre que possível, com observação da mamada e orientação em relação à amamentação e aos cuidados com a mulher e com a criança.
 - (E) Todas as empresas devem criar salas de apoio à amamentação em seus espaços para manutenção da amamentação entre mulheres que retornam ao trabalho após a licença-maternidade.

- 04.** A revelação diagnóstica é um momento de especial importância no cuidado de crianças e adolescentes vivendo com HIV e requer o envolvimento de todos, cuidadores e profissionais, que participam de seu cuidado. A esse respeito, assinale a alternativa correta.
- (A) O nome HIV deve ser sempre evitado para crianças e adolescentes que convivem com o vírus até que sejam capazes de traçar estratégias para ocultar a sua condição.
 - (B) A comunicação diagnóstica deve ser feita sempre na presença dos pais no caso de crianças e adolescentes de até 18 anos de idade.
 - (C) Sabe-se que quanto menos as crianças e adolescentes que convivem com HIV sabem de sua condição, a adesão ao tratamento medicamentoso maior é.
 - (D) As explicações dadas à criança que convive com HIV devem ser feitas de forma que ela não compreenda bem, para que não se exponha à possibilidade de ser vítima de discriminação por parte de amigos.
 - (E) O processo de revelação diagnóstica deve ser iniciado o mais precocemente possível e guiado a partir das primeiras manifestações de curiosidade da criança e cada pergunta deve ser respondida de forma simples e objetiva.
- 05.** Assinale a alternativa correta em relação ao aumento do antígeno prostático específico (PSA).
- (A) Deve-se continuar o monitoramento do PSA por 5 anos para ver a evolução.
 - (B) Deve-se realizar prostatectomia preventiva.
 - (C) Deve-se continuar investigando para descartar câncer de próstata.
 - (D) Trata-se de diagnóstico de câncer de próstata.
 - (E) O PSA não é um indicador valorizado na saúde do homem.
- 06.** A Política Nacional de Saúde do Trabalhador e da Trabalhadora (PNSTT), entre outras atribuições do SUS, pressupõe “capacitação para aplicação de protocolos, linhas guias e linhas de cuidado em saúde do trabalhador, com ênfase à identificação da relação saúde-trabalho, ao diagnóstico e manejo dos acidentes e das doenças relacionadas ao trabalho, incluindo a reabilitação, à vigilância de agravos, de ambientes e de processos de trabalho e à produção de análise da situação de saúde”. Assinale a alternativa que sintetize o significado desse enunciado.
- (A) Espera-se que cada município do país seja auto-suficiente para diagnosticar doenças relacionadas ao trabalho, sem depender de serviços de outros municípios.
 - (B) Espera-se que em todas as regiões de saúde haja ações e serviços de saúde do trabalhador e que essa seja uma condição para que sejam instituídos.
 - (C) Espera-se que em todas as regiões de saúde haja ações e serviços de saúde do trabalhador, além de equipes de médicos do trabalho capacitados para realizarem o diagnóstico de doenças relacionadas ao trabalho.
 - (D) Espera-se que o SUS, em seus diferentes níveis de atenção, seja capaz de identificar os agravos relacionados ao trabalho e traçar linhas de cuidados, além de desenvolver ações de vigilância.
 - (E) Espera-se que em todos os níveis de atenção do SUS haja pessoas capazes de atuarem como inspetores em saúde do trabalhador com atribuição de exercerem a função de fiscalização de ambientes de trabalho.
- 07.** Sobre doenças infecciosas, assinale a alternativa correta.
- (A) O botulismo por ferimentos é a forma mais frequente e é ocasionado pela contaminação de ferimentos com *C. botulinum*, que, em condições de anaerobiose, assume a forma vegetativa e produz toxina *in vivo*.
 - (B) As doenças diarreicas causadas por rotavírus costumam ter manifestações clínicas exuberantes com duração de 1 a 2 dias.
 - (C) A rubéola se dissemina principalmente por meio de contato com objetos contaminados com secreções nasofaríngeas, sangue e urina.
 - (D) Doenças diarreicas causadas por *Staphylococcus aureus* e *E. coli* enterotoxigênica têm o período de incubação de 3 a 7 dias.
 - (E) A transmissão do vírus do sarampo ocorre de forma direta, por meio de secreções nasofaríngeas expelidas ao tossir, espirrar, falar ou respirar; daí a elevada contagiosidade da doença.

- 08.** Em uma quarta-feira, um serviço de urgência e emergência atende mais de 100 pessoas, a maioria crianças e adolescentes com queixas de náuseas, vômitos, tonturas, cefaleias, irritação de pele e até convulsões. Todas são de uma escola municipal localizada na zona rural, onde uma empresa fez pulverização aérea de agrotóxicos no mesmo dia. Dez dias depois, algumas crianças ainda apresentavam sintomas importantes. Essa situação gerou protestos de movimentos de trabalhadores da agricultura contra a empresa responsável. Acerca desse caso, assinale a alternativa correta.
- (A) O enunciado não dá elementos suficientes para uma conclusão, pois não informa quantas pessoas estavam na escola no momento da pulverização, para se calcular o coeficiente de incidência dos sintomas.
 - (B) A Prefeitura tem obrigação de realizar uma investigação para apurar o acontecido, com o envolvimento, no mínimo, das áreas da Saúde, do Meio Ambiente e da Agricultura.
 - (C) A empresa responsável deve prestar atendimento e esclarecimento às pessoas atingidas e realizar estudos, sendo que a Prefeitura não tem atribuições específicas no caso.
 - (D) O governo Estadual deve ser imediatamente acionado, pois a Prefeitura não tem competência legal para atuar nesse caso, sendo que eventos graves de saúde são de responsabilidade da Secretaria Estadual de Saúde.
 - (E) Entre outras providências, apenas os casos em que houver comprovação de intoxicação por agrotóxicos devem ser notificados no SINAN.
- 09.** Um estudo foi realizado por meio de entrevistas de duas dezenas de informantes, peregrinos, de uma cidade-santuário no Estado do Rio de Janeiro. São pessoas que tiveram ou esperavam curas de doenças que a medicina ocidental tradicional não havia dado ou não dava resposta satisfatória. A esse respeito, assinale a alternativa correta.
- (A) Situações de extremo sofrimento, desespero frente à doença e/ou iminência de morte frequentemente motivam a busca pela religião dos milagres.
 - (B) Os devotos citados certamente são pessoas de extração socioeconômica popular, sem escolaridade.
 - (C) Como não há fundamentação científica, a crença das pessoas em milagres de cura deve ser ignorada pelos profissionais de saúde.
 - (D) Esse tipo de crença religiosa, sem fundamentação científica, não encontra acolhimento entre os que se autodenominam católicos.
 - (E) A cidade-santuário citada deve ser um grande centro, pujante do ponto de vista econômico.
- 10.** Uma doença infecciosa tem alto coeficiente de incidência e baixo coeficiente de prevalência. Trata-se de uma doença
- (A) de média transmissibilidade e de longa duração.
 - (B) de transmissão sexual e de alta letalidade.
 - (C) altamente transmissível e de curta duração.
 - (D) grave e de alta letalidade.
 - (E) sem gravidade e com tendência à cronificação.
- 11.** Com base nos conhecimentos sobre a crise climática e seus impactos na saúde, assinale a alternativa correta.
- (A) As mudanças climáticas que resultam em aquecimento global têm influência sobre a saúde, mas o organismo humano tem grande capacidade de adaptação e é capaz de amenizar de forma significativa esses efeitos, não sendo um problema de saúde coletiva neste momento.
 - (B) Não há estudos que associem altas temperaturas e elevadas concentrações de poluentes atmosféricos com o aumento de hospitalizações.
 - (C) As mudanças climáticas e o aquecimento global têm efeito positivo sobre a saúde nos países do hemisfério norte, pois as pessoas sofrem menos com o rigor do inverno, e as mortes pelo frio sofrerão um declínio.
 - (D) A ocorrência do processo de mudanças climáticas, principalmente aquelas devidas ao aquecimento global induzido pela ação humana, foi pela primeira vez alertada na década de 1950 e tem influência sobre a saúde das pessoas.
 - (E) Todos os estudos mostram que o clima da Terra passou a sofrer mudanças há 30 anos e se devem exclusivamente à ação humana, tendo profundas repercussões sobre a saúde.

- 12.** Uma trabalhadora doméstica, Elza, de 63 anos de idade, vive na residência de uma família, que mora em zona rural, desde os 12 anos de idade. Moram na casa um casal de meia idade e a mãe da dona da casa, de 88 anos de idade. Os filhos do casal viveram lá até a juventude e atualmente moram na cidade. Elza é analfabeta e cuida da casa, incluindo limpeza, refeições e roupas, além de cuidar da idosa, sem ajuda de outra pessoa. Sua jornada de trabalho começa por volta das 6h30 e vai até a hora de servir o jantar, quando, então, pode-se retirar para descansar. Não sai para nenhum lugar e nem tem carteira de trabalho assinada. Quando comete um erro, como deixar a comida queimar ou quebrar alguma louça, é proibida de comer à noite. Apresenta dor lombar desde os 50 anos de idade, mas nunca reclamou, até que um dia, ao arrastar um móvel pesado, fica com a “coluna travada”, sendo levada a um serviço de pronto atendimento do SUS. O médico que a atende fica estarecido com a situação de vida de Elza e sente que teria que fazer alguma coisa. Sobre esse caso, assinale a alternativa correta.
- (A) Somente se Elza vivesse sob tortura física por parte dos patrões, o médico teria a obrigação de denunciar a situação, pois assim manda o Código de Ética Médica.
- (B) O médico nada tem a ver com a situação de vida de Elza, pois o motivo da procura de um serviço de saúde foi o quadro clínico agudo desencadeado por um esforço físico.
- (C) Analisando a situação de Elza, pode-se suspeitar de uma condição análoga à escravidão, e o médico deve denunciar, pois pode-se considerar que ela sofre há décadas procedimentos degradantes, desumanos ou cruéis.
- (D) O médico deve limitar-se a intervir no quadro clínico, sem invadir sua privacidade, receitando medicamento para aliviar a dor na região lombar, e encaminhá-la a uma UBS para que tenha acompanhamento de sua saúde.
- (E) O médico deve considerar que Elza poderia estar em uma situação pior, sendo analfabeta, e que ter um teto para morar já é uma vantagem social.
- 13.** Um senhor de 88 anos de idade apresenta quadro de câncer terminal e prefere passar seus últimos dias em casa, com sua filha e seus netos, com quem mora desde que ficou viúvo. É acompanhado por um médico há mais de 30 anos. Passa a maior parte do tempo dormindo e, em uma manhã, a cuidadora percebe que ele não está respirando. A família chama imediatamente o médico, que constata o óbito. Assinale a alternativa que apresenta a conduta correta de seu médico, segundo o Código de Ética Médica.
- (A) Como o médico não presenciou o óbito, ele não pode preencher o atestado de óbito.
- (B) O médico deve atestar o óbito, pois o acompanha na doença terminal e sabe que o desfecho seria o óbito.
- (C) É temerário que o médico ateste o óbito, pois este pode ter sido provocado por maus-tratos por parte da cuidadora.
- (D) O corpo deve ser levado ao Serviço de Verificação de Óbito para que se tenha certeza da causa da morte.
- (E) O médico pode atestar o óbito apenas se houver uma declaração de familiares relatando o ocorrido.
- 14.** Luci é uma usuária de uma UBS e começa a ter quadro de náuseas, vômito e diarreia. É trabalhadora doméstica e não consegue ir trabalhar nesse dia. Está em bom estado clínico, mas procura a UBS em busca de orientação. Recebe a informação de que deve procurar o serviço de urgência e emergência, que fica a 3 quilômetros de distância, e não se conforma com o descaso do serviço de saúde. Sobre esse caso, assinale a alternativa correta.
- (A) A informação está correta, pois a UBS não deve atender demanda espontânea.
- (B) A UBS é um serviço que atende apenas usuários com doenças crônicas.
- (C) A UBS poderia atender Luci somente em caso de mau estado geral.
- (D) Luci deve voltar para casa e se hidratar, pois em geral esse quadro clínico é autolimitado.
- (E) Luci deveria ser acolhida na sua demanda espontânea.

- 15.** Leni tem 45 anos de idade e é usuária de uma UBS. Trabalha em uma livraria realizando vendas e, desde que teve covid-19 em 2022, apresenta quadro de lapsos de memória que às vezes atrapalha a sua atividade de trabalho. Assinale a alternativa correta quanto a procedimentos da equipe de saúde da UBS.
- (A) A equipe de saúde deve estudar a situação juntamente com Leni para melhorar a sua condição clínica e para pensar em alterar o modo de trabalhar, de forma a minimizar a influência do quadro clínico no seu desempenho laboral.
 - (B) O quadro agudo de covid-19 já passou há muitos anos, de forma que a equipe de saúde já cumpriu o seu papel, e Leni deve buscar outro emprego se não estiver dando conta do atual.
 - (C) Com a ajuda da equipe de saúde, Leni deve tentar se afastar do trabalho até a completa recuperação de sua capacidade laboral.
 - (D) Como equipe de saúde da Atenção Primária da Saúde (APS), não há o que se fazer a não ser encaminhar Leni a um centro de reabilitação para que recupere a capacidade de trabalho plena.
 - (E) O SUS já cumpriu o seu papel no caso, pois propiciou assistência na fase aguda da covid-19, e Leni deve buscar ajuda em outros órgãos que não os do setor Saúde.
- 16.** Assinale a alternativa que apresenta alguns dos fundamentos da Política Nacional de Humanização do SUS.
- (A) Valorização dos diferentes sujeitos implicados no processo de produção da saúde; participação coletiva no processo de gestão.
 - (B) Responsabilidade compartilhada entre usuários, trabalhadores e gestores da saúde na administração dos serviços; respeito ao princípio da caridade.
 - (C) Valores cristãos de solidariedade e caridade e autonomia; protagonismo dos sujeitos implicados no processo de produção de saúde.
 - (D) Estabelecimento de vínculos afetivos que extrapolem o âmbito profissional entre gestores e trabalhadores da saúde e usuários; respeito à hierarquia administrativa dos serviços.
 - (E) Respeito à hierarquia com atribuições legais delimitadas dos profissionais dentro dos serviços do SUS; informação selecionada aos usuários.
- 17.** A hipertensão arterial sistêmica (HAS) é uma das condições frequentes dos usuários da APS. A esse respeito, assinale a alternativa correta.
- (A) O diagnóstico de HAS atualmente requer tecnologia sofisticada, cabendo à APS parte dos procedimentos para tal.
 - (B) Em geral, a HAS pode ser tratada e controlada com mudanças no estilo de vida, com medicamentos de baixo custo e de poucos efeitos colaterais, comprovadamente eficazes e de fácil aplicabilidade na APS.
 - (C) A automedida da pressão arterial (Ampa) é realizada por pacientes ou familiares, não profissionais de Saúde, fora do consultório, geralmente no domicílio, e não deve ser valorizada no diagnóstico de HAS.
 - (D) A medida de pressão arterial deve ser feita preferencialmente pelo médico, pois os estudos mostram que a aferição feita por esse profissional é mais fidedigna do que a realizada pela enfermagem.
 - (E) Além do diagnóstico precoce da HAS, o acompanhamento efetivo dos casos por médico de ambulatório especializado é fundamental, pois o controle da pressão arterial reduz complicações cardiovasculares.

- 18.** As mudanças climáticas ameaçam as conquistas e os esforços de redução das doenças transmissíveis e não transmissíveis. Ações para construir ambiente mais saudável poderiam reduzir um quarto da carga global de doenças e evitar cerca de 13 milhões de mortes prematuras. Assinale a alternativa correta sobre a questão colocada.
- (A) A crise climática é fruto de falta de informação das populações, em especial as mais carentes, que acabam gastando muitos recursos naturais para suprir suas necessidades básicas.
 - (B) Falta produção científica para que as grandes corporações e tomadores de decisões governamentais se convençam sobre a existência da crise climática.
 - (C) Pela primeira vez, o controle das doenças, sejam transmissíveis ou não transmissíveis, depende do empenho do setor Saúde, ficando as mudanças sistêmicas em segundo plano.
 - (D) É preciso investimento estratégico em programas de proteção da saúde para populações ameaçadas pelas mudanças climáticas e ambientais, como sistemas de vigilância de doenças transmitidas por vetores, suprimento de água e saneamento, bem como a redução do impacto de desastres.
 - (E) Devido à impossibilidade de alteração do modelo de desenvolvimento e da própria produção de energia, a saída estratégica é o maciço investimento nas vacinas contra o leque mais amplo de doenças infecciosas.
- 19.** Antonio é médico de uma UBS e recebe uma carta de um colega, representante de uma seguradora privada, solicitando informações clínicas sobre um empregado de uma empresa, que foi acompanhado por Antonio por vários anos devido a transtorno ansioso-depressivo. O empregado foi encontrado morto recentemente. A esse respeito, é correto afirmar que
- (A) Antonio está liberado para prestar informações sobre seu paciente se houver consentimento da empresa onde ele trabalhava.
 - (B) Antonio está liberado para prestar informações sobre seu paciente, pois o colega tem o compromisso do sigilo médico.
 - (C) Antonio só pode atender à solicitação do colega se houver autorização por parte da chefia do serviço de saúde.
 - (D) Antonio está liberado para prestar informações sobre seu paciente, pois este já é falecido.
 - (E) é vedado a Antonio revelar fato de que tenha conhecimento em virtude do exercício de sua profissão.
- 20.** Há contraindicação das vacinas contra a dengue, aprovadas para uso no Brasil, para
- (A) gestantes, mulheres que amamentam e portadores de imunodeficiências.
 - (B) crianças a partir de 9 anos de idade que já tiveram a doença.
 - (C) pessoas entre 18 e 60 anos.
 - (D) mulheres com doenças crônicas.
 - (E) crianças com doenças congênitas.

CONHECIMENTOS ESPECÍFICOS

21. A qual dos pacientes a seguir é indicada (classe I ou IIa) a realização de teste ergométrico?

- (A) Paciente com insuficiência cardíaca grave, com o objetivo de estimar o VO₂ na seleção para transplante cardíaco.
- (B) Homem, 30 anos de idade, sem fatores de risco cardiovascular, antes do início de atividade física moderada.
- (C) Paciente com estenose aórtica grave assintomática, para indicação de intervenção.
- (D) Indivíduo com síndrome de Wolff-Parkinson-White sem história prévia de arritmia sintomática para pesquisa de doença arterial coronariana.
- (E) Paciente com bloqueio atrioventricular total e QRS estreito, para avaliação da resposta cronotrópica.

22. Homem, 65 anos de idade, apresenta infarto agudo do miocárdico com supradesnivelamento do segmento ST de parede anterior, tratado com angioplastia primária com stent da artéria descendente anterior. Apresenta ainda obstrução de 50% em terço médio de artéria coronária direita, para a qual se optou por tratamento clínico. Na entrada, o paciente apresentava troponina de 1.120 ng/ml e permaneceu assintomático durante a internação. Na alta hospitalar, 4 dias após a entrada, realizou novos exames laboratoriais que evidenciaram troponina de 440 ng/ml e creatinina de 0,9 mg/dl.

Assinale a alternativa correta sobre a interpretação para os níveis de troponina nesse momento.

- (A) Trombose subaguda do stent.
- (B) Evolução natural da troponina.
- (C) Trombose aguda do stent.
- (D) Isquemia causada pela obstrução da artéria coronária direita.
- (E) Síndrome de Dressler.

23. Ao auscultar homem de 33 anos com dispneia aos esforços, nota-se sopro diastólico em ruflar e sopro mesossistólico. O pulso tem rápida ascensão, alta amplitude e colapso abrupto.

Esses achados sugerem

- (A) miocardiopatia hipertrófica obstrutiva.
- (B) estenose mitral.
- (C) comunicação interventricular.
- (D) insuficiência aórtica.
- (E) estenose aórtica.

24. Assinale a alternativa correta sobre a medida da pressão arterial.

- (A) O manômetro aneróide utilizado na técnica auscultatória pode estar descalibrado, mesmo quando o ponteiro está no zero.
- (B) Pela técnica auscultatória, a deflação rápida do manguito pode causar superestimação da pressão arterial sistólica.
- (C) O braço não deve estar dobrado no momento da aferição da pressão arterial.
- (D) A avaliação pela técnica oscilométrica com aparelhos automáticos não apresenta nenhuma vantagem em comparação à técnica auscultatória em consultório médico.
- (E) O comprimento do manguito deve envolver 60% a 80% do braço.

25. Mulher, 26 anos de idade, apresenta episódio de infecção das vias aéreas superiores de provável etiologia viral. Após 5 dias, evolui com dispneia aos mínimos esforços, ortopneia e dispneia paroxística noturna. Realiza ecocardiograma que evidencia disfunção ventricular esquerda (fração de ejeção: 25%; hipocinesia difusa) e direita. Há necessidade de introduzir dobutamina para suporte inotrópico.

Assinale a alternativa correta sobre o uso da imunoglobulina (IG).

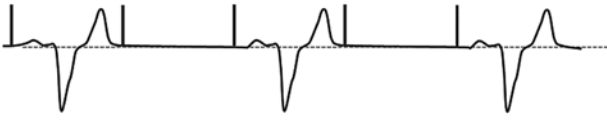
- (A) É indicado se biópsia endomiocárdica demonstrar inflamação e presença de vírus.
- (B) Não é indicado em nenhuma situação.
- (C) Pode já ser indicado com os dados descritos.
- (D) Deve ser realizado se painel viral respiratório mostrar influenza.
- (E) Deve ser realizado se ressonância magnética cardíaca mostrar edema miocárdico.

26. Homem, 45 anos de idade, com histórico de lombalgia e uveíte, é admitido com bloqueio atrioventricular total. Realiza ecocardiograma que demonstra valva aórtica espessada e com insuficiência moderada, sem estenose, além de dilatação da raiz aórtica. A fração de ejeção do ventrículo esquerdo e a pressão sistólica em artéria pulmonar são normais.

Assinale a alternativa que apresenta a etiologia dos achados.

- (A) Arterite de Takayasu.
- (B) Doença de Behcet.
- (C) Esclerose sistêmica.
- (D) Síndrome de Sjögren.
- (E) Espondilite anquilosante.

27. Homem, 85 anos de idade, é admitido em bradicardia com rebaixamento do nível de consciência e hipotensão, optando-se por colocação de marcapasso transcutâneo, com uma das pás sobre o ápice do coração e a outra na região paraesternal direita. FC: 65 bpm; corrente: 30 A. Observa-se o ritmo a seguir:



(Arquivo pessoal; imagem usada com autorização)

Nesse momento, deve-se

- (A) passar marcapasso transvenoso imediatamente.
 - (B) aumentar a frequência cardíaca.
 - (C) aumentar a corrente.
 - (D) aumentar a voltagem.
 - (E) reposicionar as pás adesivas.
28. Assinale a alternativa correta sobre o uso de peptídeos natriuréticos.
- (A) Seu uso é útil para o diagnóstico de insuficiência cardíaca, porém não tem valor prognóstico.
 - (B) Seu uso tem valor importante em serviços de emergência, porém praticamente não tem importância na atenção primária.
 - (C) Pacientes com insuficiência cardíaca e necessidade de internação hospitalar para compensação clínica devem receber alta apenas após níveis de BNP abaixo do percentil 99.
 - (D) Eles podem ser utilizados para guiar o tratamento, estabelecendo um nível-alvo a ser atingido.
 - (E) O uso de sacubitril/valsartana pode manter níveis falsamente elevados de BNP.
29. Mulher, 71 anos de idade, hipertensa há mais de 30 anos, faz uso atualmente de losartana 100 mg/dia, anlodipino 10 mg/dia e hidroclorotiazida 25 mg/dia. É aderente ao tratamento e à dieta hipossódica. Há 2 meses, a paciente vem apresentando níveis de pressão arterial acima de 140x90 mmHg e realizou MAPA que demonstrou comportamento anormal da pressão arterial nas 24 horas.
- Nesse caso, o fármaco preferencial a ser associado para melhor controle pressórico é
- (A) carvedilol.
 - (B) espironolactona.
 - (C) doxazosina.
 - (D) hidralazina.
 - (E) clonidina.

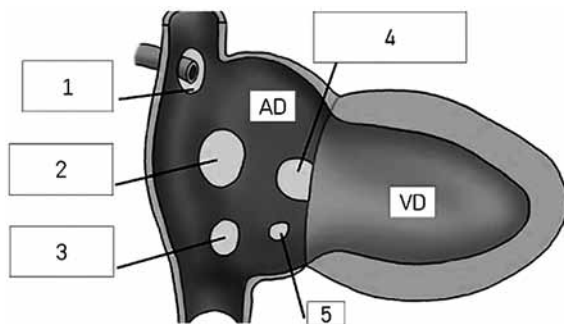
30. Mulher, 88 anos de idade, assintomática, apresenta em ecocardiograma calcificação moderada da valva aórtica, com gradiente sistólico máximo de 58 mmHg e médio de 30 mmHg. Área estimada em 1,2 cm².

Se a paciente se mantiver assintomática, há indicação de realizar novo exame após

- (A) 6 meses.
 - (B) 1 a 2 anos.
 - (C) 2 a 3 anos.
 - (D) 3 a 5 anos.
 - (E) 3 meses.
31. Mulher, 31 anos de idade, portadora de miocardiopatia dilatada idiopática, com fração de ejeção de 35%, atualmente em classe funcional II, apresenta desejo de engravidar.
- Assinale a alternativa correta sobre o aconselhamento dessa paciente.
- (A) A descompensação é muito mais frequente no terceiro trimestre.
 - (B) Na gestação, diuréticos de alça devem ser utilizados mesmo na ausência de congestão, pelo risco elevado de descompensação.
 - (C) Inibidor da ECA, BRA e digoxina são contraindicados na gestação.
 - (D) O parto vaginal é preferencial se a paciente estiver compensada.
 - (E) Deve-se contraindicar a gestação e, se ocorrer, deve-se considerar sua interrupção.
32. Criança, 3 meses de idade, é diagnosticada com tetralogia de Fallot, com anatomia desfavorável.
- Nesse momento, idealmente, realiza-se cirurgia com
- (A) anastomose entre artéria subclávia e artéria pulmonar direita.
 - (B) fechamento da comunicação interventricular e bandagem do tronco pulmonar.
 - (C) anastomose da veia cava superior e da veia cava inferior com a artéria pulmonar direita.
 - (D) anastomose entre veia cava superior e artéria pulmonar direita.
 - (E) fechamento da comunicação interventricular e conexão do ventrículo direito às artérias pulmonares.

- 33.** Homem, 45 anos de idade, portador de miocardiopatia hipertrófica septal obstrutiva, apresenta dispneia aos esforços e gradiente sistólico máximo de 70 mmHg na via de saída do ventrículo esquerdo. Ele tem asma, com crises recentes e necessidade de procurar atendimento de urgência.
- A estratégia inicial para manejo do paciente é
- (A) furosemida.
 - (B) alcoolização septal.
 - (C) diltiazem.
 - (D) mavacanteno.
 - (E) atenolol.
- 34.** Presença de imagem de realce tardio miocárdico com imagem normal anulada em paciente com doença arterial coronária e hipertensão arterial sistêmica sugere
- (A) hipertrofia.
 - (B) miocardite.
 - (C) ausência de viabilidade.
 - (D) miocárdio atordoadado.
 - (E) segmento aneurismático.
- 35.** Assinale a alternativa correta sobre terapia antianginosa em pacientes com infarto agudo do miocárdio sem supra-desnívelamento do segmento ST.
- (A) Morfina deve ser evitada pelo alto risco de depressão respiratória no infarto, mesmo em doses baixas.
 - (B) Betabloqueador não tem efeito antianginoso.
 - (C) Anti-inflamatório não esteroide pode ser utilizado nos pacientes com dor refratária.
 - (D) Oxigenioterapia desempenha papel antianginoso importante.
 - (E) Morfina pode reduzir a ação do clopidogrel.
- 36.** Ao examinar paciente com queixa de dispneia, nota-se pulso carotídeo bífido, com dois picos sistólicos com amplitude semelhante, sugerindo
- (A) estenose aórtica importante.
 - (B) insuficiência aórtica importante.
 - (C) insuficiência mitral.
 - (D) estenose mitral.
 - (E) bloqueio atrioventricular total.
- 37.** Assinale a alternativa que descreve corretamente exemplos de fármacos com os seguintes mecanismos de ação no tratamento da hipertensão arterial pulmonar: 1 – antagonista do receptor de endotelina; 2 – análogo da prostaciclina; 3 – agonista do receptor IP (da prostaciclina).
- (A) 1 – selexipague; 2 – bosantana; 3 – iloprost
 - (B) 1 – bosantana; 2 – iloprost; 3 – selexipague
 - (C) 1 – bosantana; 2 – sildenafil; 3 – selexipague
 - (D) 1 – bosantana; 2 – selexipague; 3 – iloprost
 - (E) 1 – selexipague; 2 – iloprost; 3 – bosantana
- 38.** Assinale a alternativa correta sobre o strain miocárdico obtido pela ecocardiografia:
- (A) O valor do strain pode variar conforme alterações na pré ou pós-carga.
 - (B) Redução expressiva do strain miocárdico indica necessidade de parar quimioterapia com antraciclina.
 - (C) A medida é útil para avaliação da função ventricular em pacientes com imagens limitadas.
 - (D) Em pacientes com fração de ejeção do ventrículo esquerdo menor que 50%, a medida do strain do ventrículo esquerdo não tem utilidade.
 - (E) Em pacientes com estenose aórtica grave assintomática, o strain abaixo de 18% é uma indicação isolada para intervenção valvar (cirurgia ou tratamento percutâneo).

39. Observe a imagem a seguir:



(Radiology key. Chapter 4: Atrial septal defects. Disponível em: <https://radiologykey.com/atrial-septal-defects/>)

Assinale a alternativa que faz a correspondência correta entre a localização e o tipo de comunicação interatrial (AD: átrio direito; VD: ventrículo direito).

- (A) 1 – seio venoso superior; 2 – seio coronariano; 3 – seio venoso inferior; 4 – ostium primum; 5 – ostium secundum.
- (B) 1 – seio venoso superior; 2 – seio venoso inferior; 3 – ostium primum; 4 – ostium secundum; 5 – seio coronariano.
- (C) 1 – seio venoso superior; 2 – seio venoso inferior; 3 – ostium secundum; 4 – ostium primum; 5 – seio coronariano.
- (D) 1 – seio venoso superior; 2 – ostium primum; 3 – seio venoso inferior; 4 – ostium secundum; 5 – seio coronariano.
- (E) 1 – seio venoso superior; 2 – ostium secundum; 3 – seio venoso inferior; 4 – ostium primum; 5 – seio coronariano.
40. Assinale a alternativa correta sobre orientação para cessação do tabagismo para paciente recebendo alta após infarto do miocárdio sem supradesnívelamento.
- (A) Reposição de nicotina não é estratégia adequada nessa situação.
- (B) Deve-se orientar o paciente a evitar festas, ingestão de álcool ou cafeína e encontro com fumantes nas primeiras semanas após a alta.
- (C) Testes para avaliar a dependência à nicotina não são úteis em pacientes que já tiveram eventos cardiovasculares.
- (D) A substituição do cigarro convencional por cigarro eletrônico é uma estratégia inicial adequada no processo de cessação do tabagismo.
- (E) A vareniclina não tem perfil de segurança cardiovascular adequado nesse cenário.

41. Qual dos seguintes fármacos cardiovasculares é considerado seguro na gravidez?

- (A) Propafenona.
- (B) Estatinas.
- (C) Amiodarona.
- (D) Digoxina.
- (E) Espironolactona.

42. A presença de desdobramento da segunda bulha com a expiração pode indicar

- (A) estenose pulmonar importante.
- (B) hipertensão pulmonar.
- (C) estenose aórtica importante.
- (D) comunicação interatrial.
- (E) comunicação interventricular.

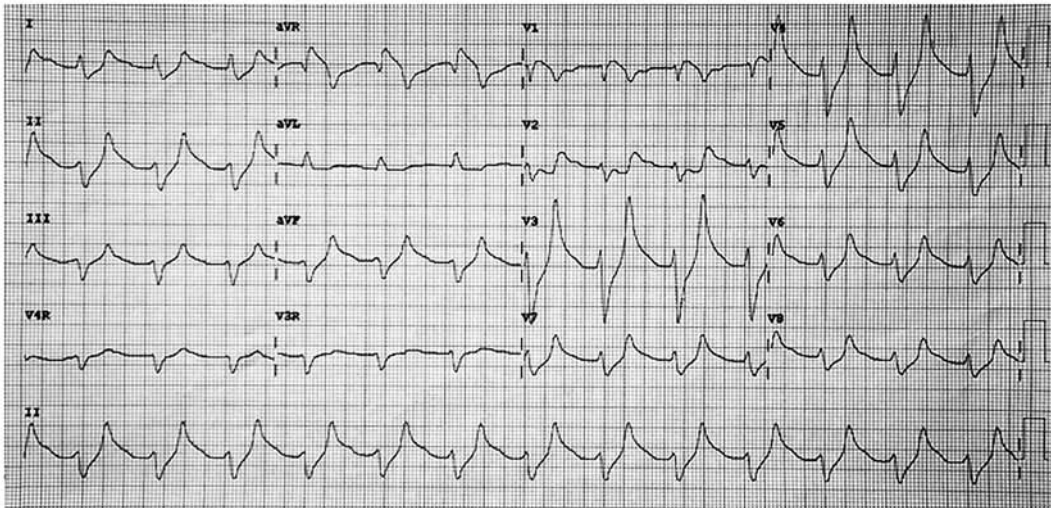
43. Assinale a alternativa correta sobre a ocorrência de bloqueio atrioventricular e suas diferenças no infarto agudo do miocárdio (IAM) anterior e no IAM inferior.

- (A) No IAM inferior, raramente, há evolução para assístolia.
- (B) No IAM inferior, frequentemente, é necessário o uso de marcapasso transvenoso e, posteriormente, de marcapasso definitivo.
- (C) No IAM anterior, não há necrose do sistema de condução.
- (D) Em ambos, IAM anterior e inferior, a maioria dos pacientes que apresenta bloqueio atrioventricular evolui com necessidade de marcapasso definitivo.
- (E) No IAM anterior, o comprometimento é intranodal.

44. Considera-se uma contraindicação absoluta à realização de cintilografia miocárdica com dipiridamol:

- (A) prostatismo.
- (B) extrassístoles ventriculares isoladas.
- (C) asma na infância, sem crises na idade adulta.
- (D) glaucoma de ângulo estreito.
- (E) acidente vascular cerebral isquêmico há 1 mês.

45. Observe a imagem a seguir:



(Arquivo pessoal; imagem usada com autorização)

O eletrocardiograma apresentado sugere

- (A) síndrome de Brugada.
- (B) cardiomiopatia arritmogênica do ventrículo direito.
- (C) hipotermia.
- (D) hipercalemia.
- (E) síndrome de Wolff-Parkinson-White.

46. Homem, 78 anos de idade, realiza ecocardiograma para investigação de dispneia aos esforços. O exame mostra dilatação dos átrios esquerdo e direito, aumento moderado da espessura miocárdica, disfunção diastólica grau 2, fração de ejeção do ventrículo esquerdo de 65%, insuficiência mitral discreta e estenose valvar aórtica (gradiente sistólico máximo VE-Ao de 36 mmHg e médio de 17 mmHg, com área valvar estimada em 1,4 cm²). A análise do strain miocárdico relevou valores reduzidos em segmentos basais e médios e normais em segmentos apicais do ventrículo esquerdo.

Assinale a alternativa que corresponde à etiologia da dispneia nesse paciente.

- (A) Sarcoidose.
- (B) Amiloidose.
- (C) Miocardiopatia hipertensiva.
- (D) Estenose aórtica.
- (E) Miocardiopatia hipertrófica.

47. Mulher, 75 anos, apresenta ao ecocardiograma fração de ejeção do ventrículo esquerdo de 60%, valva aórtica calcificada com gradiente sistólico máximo VE-Ao de 55 mmHg e médio de 35 mmHg e área estimada em 0,95 cm².

Qual parâmetro adicional definiria estenose aórtica importante?

- (A) Pressão arterial sistólica > 130 mmHg.
- (B) Área valvar aórtica indexada $\leq 0,8$ cm²/m².
- (C) Volume ejetado indexado < 35 ml/m².
- (D) Gradiente sistólico médio ≥ 40 mmHg com esforço físico.
- (E) Gradiente sistólico médio ≥ 40 mmHg com dobutamina.

48. Assinale a alternativa correta sobre complicações mecânicas do infarto.

- (A) Ruptura parcial ou total de músculo papilar ocorre apenas em infartos extensos.
- (B) Comunicação interventricular ocorre apenas no infarto anterior.
- (C) Ruptura da parede livre geralmente se associa a tamponamento cardíaco, o que permite fazer o diagnóstico em tempo hábil e tratar o paciente, resultando em baixas taxas de mortalidade.
- (D) Pacientes com isquemia prévia têm menor risco de desenvolver comunicação interventricular.
- (E) Pseudoaneurismas são pequenos e raramente afetam o volume sistólico.

49. Atleta realiza eletrocardiograma pré-participação em competição.

Em qual situação é possível liberá-lo para competir?

- (A) Ritmo juncional.
- (B) Intervalo PR de 400 ms.
- (C) Onda épsilon.
- (D) Depressão do segmento ST.
- (E) Bradicardia sinusal com frequência cardíaca de 28 bpm.

50. Mulher, 71 anos de idade, com histórico de infarto do miocárdio tratado com angioplastia primária de artéria descendente anterior com stent farmacológico há 5 meses, realiza ultrassonografia abdominal que evidencia litíase biliar, sem dilatação das vias biliares. Ela está assintomática e faz uso de AAS, clopidogrel, atorvastatina e enalapril.

Assinale a alternativa correta sobre o ideal (nível de evidência I) para realização de colecistectomia.

- (A) Suspender AAS e clopidogrel 5 dias antes e realizar a cirurgia.
- (B) Aguardar 12 meses após a angioplastia, quando terminar o uso do clopidogrel, e realizar a cirurgia.
- (C) Aguardar 6 meses após a angioplastia, suspender AAS e clopidogrel 5 dias antes e realizar a cirurgia.
- (D) Aguardar 6 meses após a angioplastia, suspender apenas clopidogrel 5 dias antes e realizar a cirurgia.
- (E) Suspender apenas clopidogrel 5 dias antes e realizar a cirurgia.

