



NÍVEL: **FUNDAMENTAL**

CARGO: **Auxiliar de Saúde Bucal (ASB)**

**ESSE CADERNO
CONTÉM 40 QUESTÕES COM AS SEGUINTE DISCIPLINAS:**

DISCIPLINA	QUANTIDADE DE QUESTÕES	PESO POR QUESTÃO	TOTAL POR DISCIPLINA
LÍNGUA PORTUGUESA	10	2,0	20,0 PONTOS
MATEMÁTICA	05	2,0	10 PONTOS
GEO-HISTÓRIA	05	2,0	10 PONTOS
CONHECIMENTOS ESPECÍFICOS	20	3,0	60,0 PONTOS

LEIA COM ATENÇÃO AS INSTRUÇÕES ABAIXO

1. Verifique seu nome e números de inscrição se estão corretos no cartão de respostas. Se houver erro, notifique o fiscal.
2. Assine e preencha o cartão de respostas nos locais indicados, somente com caneta azul ou preta.
3. Verifique se a impressão, a paginação e a numeração das questões estão corretas. Caso observe qualquer erro, notifique o fiscal, imediatamente.
4. A duração das Provas Objetivas e Redação será de até 4 horas (quatro horas), já incluído o tempo para leitura das instruções e preenchimento do Cartão de Resposta e da Folha de Respostas da Prova de Redação.
5. O candidato só poderá retirar-se do setor de prova 1 (uma) hora após seu início.
6. O candidato só poderá levar esse caderno quando estiver decorrido 03 horas de prova.
7. Marque o cartão de respostas cobrindo fortemente o espaço correspondente à letra a ser assinalada, conforme o exemplo no próprio cartão de respostas.
8. A leitora óptica não registrará as respostas em que houver falta de nitidez e/ou marcação de mais de uma alternativa.
9. O cartão de respostas não poderá ser dobrado, amassado, rasurado ou manchado. Exceto sua assinatura, nada deve ser escrito ou registrado fora dos locais destinados às respostas.
10. Ao terminar a prova, entregue ao fiscal o cartão de respostas e este caderno. As observações ou marcações registradas no caderno não serão levadas em consideração.

É, terminantemente, proibido o uso de telefone celular, pager ou similares

01	02	03	04	05	06	07	08	09	10
11	12	13	14	15	16	17	18	19	20
21	22	23	24	25	26	27	28	29	30
31	32	33	34	35	36	37	38	39	40

BOA PROVA!

Leia o texto e responda às questões de 1 a 4.

O Homem Trocado

Luis Fernando Veríssimo

O homem acorda da anestesia e olha em volta. Ainda está na sala de recuperação. Há uma enfermeira do seu lado. Ele pergunta se foi tudo bem.

- Tudo perfeito – diz a enfermeira, sorrindo.
- Eu estava com medo desta operação...
- Por quê? Não havia risco nenhum.
- Comigo, sempre há risco. Minha vida tem sido uma série de enganos... E conta que os enganos começaram com seu nascimento.

Houve uma troca de bebês no berçário e ele foi criado até os dez anos por um casal de orientais, que nunca entenderam o fato de terem um filho claro com olhos redondos. Descoberto o erro, ele fora viver com seus verdadeiros pais. Ou com sua verdadeira mãe, pois o pai abandonara a mulher depois que esta não soubera explicar o nascimento de um bebê chinês.

- E o meu nome? Outro engano.
- Seu nome não é Lírio?
- Era para ser Lauro. Se enganaram no cartório e... Os enganos se sucediam.

Na escola, vivia recebendo castigo pelo que não fazia. Fizera o vestibular com sucesso, mas não conseguira entrar na universidade. O computador se enganara, seu nome não apareceu na lista.

- Há anos que a minha conta do telefone vem com cifras incríveis. No mês passado tive que pagar mais de R\$ 3 mil.
- O senhor não faz chamadas interurbanas?
- Eu não tenho telefone!

Conhecera sua mulher por engano. Ela o confundira com outro. Não foram felizes.

- Por quê?
- Ela me enganava.

Fora preso por engano. Várias vezes. Recebia intimações para pagar dívidas que não fazia. Até tivera uma breve, louca alegria, quando ouvira o médico dizer: – O senhor está desenganado. Mas também fora um engano do médico. Não era tão grave assim. Uma simples apendicite.

- Se você diz que a operação foi bem...

A enfermeira parou de sorrir.

Apendicite? – perguntou, hesitante.

- É. A operação era para tirar o apêndice.
- Não era para trocar de sexo?

<https://www.extraclasse.org.br/opiniao/2022/03/o-homem-trocado/> Acesso em: 06 out. de 2023.

Questão 01

Após a leitura do texto acima é correto afirmar que:

- A. os elementos usados pelo autor para gerar humor foi o fato de acontecer tudo errado com a personagem central.
- B. o autor gerou humor pelo simples fato de o personagem central dizer que a vida tem sido uma série de enganos.
- C. o humor está nos enganos da troca de bebês no berçário.
- D. o humor do texto está no simples fato do personagem central dizer que com ele há sempre risco.

Questão 02

Observe a fala do médico, “— *O senhor está desenganado*”. Por que o narrador não ficou apreensivo?

- A. pelo fato de ser uma doença simples.
- B. porque era uma brincadeira do médico.
- C. pelo fato de ser normal os enganos acontecerem com ele.
- D. porque a operação era para tirar o apêndice e não para trocar de sexo.

Questão 03

Leia a frase e responda a alternativa correta. “*Fizera o vestibular com sucesso, mas não conseguira entrar na universidade.*”

- A. A forma verbal “Fizera” indica uma ação que ocorreu após a tentativa de entrar na universidade.
- B. A palavra “mas” estabelece uma relação de adição entre as duas partes da frase.
- C. “Consequira” expressa uma ação futura em relação ao vestibular.
- D. O uso do pretérito mais-que-perfeito do indicativo sugere que a ação de fazer o vestibular ocorreu antes da tentativa de entrar na universidade.

Questão 04

Após a leitura da crônica é possível afirmar que é um gênero literário que se caracteriza por ser um(a):

- A. narrativa longa e complexa, geralmente centrada em eventos históricos.
- B. uma narrativa curta, muitas vezes pessoal, reflexiva e com um tom coloquial, abordando eventos do cotidiano.
- C. uma abordagem formal e rígida, seguindo normas estritas de estrutura.
- D. um estilo literário que prioriza o uso de linguagem rebuscada e formal.

Questão 05

Na fonologia, a combinação de sons no interior de uma palavra é conhecida como:

- A. morfologia.
- B. sintaxe.
- C. fonotática.
- D. fonética.

LEIA A MÚSICA PARA RESPONDER
ÀS QUESTÕES DE 06 A 08.

Aonde Quer Que Eu Vá

Os Paralamas do Sucesso

Olhos fechados
Pra te encontrar
Não estou ao seu lado
Mas posso sonhar

Aonde quer que eu vá
Levo você no olhar
Aonde quer que eu vá
Aonde quer que eu vá

Não sei bem certo
Se é só ilusão
Se é você já perto
Se é intuição

E aonde quer que eu vá
Levo você no olhar
Aonde quer que eu vá
Aonde quer que eu vá
Longe daqui
Longe de tudo

Meus sonhos vão te buscar
Volta pra mim
Vem pro meu mundo
Eu sempre vou te esperar

Larárá! Larárá!
Se é só ilusão
Se é você já perto
Se é intuição

E aonde quer que eu vá
Levo você no olhar
Aonde quer que eu vá
Aonde quer que eu vá

Lá! Larárá! Larárá!
Lá! Larárá! Larárá!

Aonde quer que eu vá
Lá! Larárá! Larárá!
Lá! Larárá! Larárá!
Lá! Larárá! Larárá!
Aonde quer que eu vá

Fonte: <https://www.lettras.mus.br/os-paralamas-do-sucesso/30129/Acesso em: 06 out. de 2023.>

Questão 06

Qual é a principal mensagem transmitida pela música "Aonde Quer Que Eu Vá" dos Paralamas do Sucesso?

- A. A resignação diante das dificuldades.
- B. A determinação em enfrentar desafios e seguir em frente.
- C. A celebração da estabilidade emocional.
- D. A reflexão sobre as incertezas da vida.

Questão 07

A expressão "Aonde Quer Que Eu Vá" exerce a função sintática de:

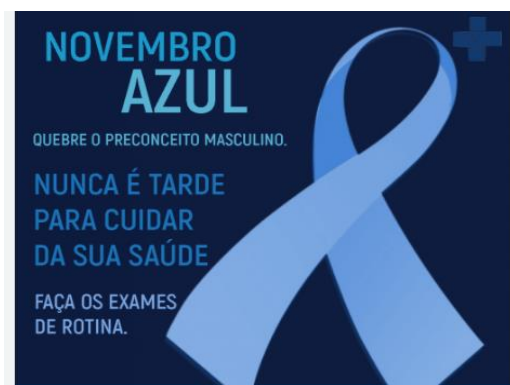
- A. objeto indireto.
- B. sujeito da oração.
- C. adjunto adverbial de lugar.
- D. complemento nominal.

Questão 08

Na frase, "Se é intuição" é correto afirmar que a palavra em destaque é uma:

- A. conjunção integrante.
- B. conjunção coordenativa.
- C. conjunção condicional.
- D. conjunção adversativa.

ANALISE A IMAGEM E RESPONDA ÀS
QUESTÕES 09 E 10.



Fonte: [novembro-azul-saude-reforca-importancia-da-prevencao-e-conscientizacao-com-a-saude-do-homem/Acesso:06 de out. de 2023.](https://www.novembro-azul-saude-reforca-importancia-da-prevencao-e-conscientizacao-com-a-saude-do-homem/Acesso:06 de out. de 2023.)

Questão 09

Assinale a alternativa que explica corretamente por que a palavra "saúde" foi acentuada.

- A. Por ser uma palavra proparoxítona, naturalmente recebe acento.
- B. Por ser uma oxítona terminada em ditongo.
- C. Em palavras paroxítonas que formam um hiato com "i" ou "u", as vogais devem ser acentuadas.
- D. A acentuação de "saúde" segue a exceção das palavras monossílabas tônicas.

Questão 10

Na frase, "Faça os exames de rotina" a palavra em destaque é classificada como:

- A. um verbo intransitivo.

- B. um verbo de ligação.
- C. um verbo transitivo direto.
- D. um verbo na forma imperativa.

MATEMÁTICA 11 A 15

Questão 11

O conjunto dos Números Naturais é um conjunto numérico formado por $\{0, 1, 2, 3, 4, 5, 6, 7, 8, 9, 10, 11, \dots\}$. Dizemos que esse conjunto é infinito positivamente, pois não há números negativos, decimais ou fracionários. Esse conjunto é representado pelo símbolo.



- A. $Z = \{\dots, -1, 0, 1, 2, 3, 4, \dots\}$
- B. $E = \{0, 1, 2, 3, 4, \dots\}$
- C. $N = \{0, 1, 2, 3, 4, \dots\}$
- D. $L = \{\dots, -3, -2, -1, 0, 1, 2, 3, \dots\}$

Questão 12

Para calcular a raiz quadrada de um número, geralmente recorremos à tabuada. Entretanto, quando o número é maior que 100, é possível utilizar o processo de fatoração para calcular a raiz quadrada exata. Ao realizar uma fatoração, agrupamos os fatores de dois em dois, já que é a raiz quadrada exata que estamos buscando. Já quando estamos calculando uma raiz quadrada não exata, utilizamos aproximações. Calcule o valor da $\sqrt{324}$, e marque assertiva correta.

- A. 9.
- B. 18.
- C. 21.
- D. 27.

Questão 13

O juro simples é um tipo de juro corriqueiro no nosso cotidiano. Quando atrasamos o pagamento de uma conta, por exemplo, é bastante comum a cobrança de juro e multa, e essa cobrança é feita em cima do valor da dívida, ou seja, quanto maior o seu valor, maior será o juro. Sendo assim, o juro é um valor acrescentado a um capital ao longo do tempo. **Vejamos o problema para calcular e marcar alternativa correta.** Uma loja vende um produto a R\$ 800,00 à vista. Caso o cliente desejar, esse mesmo produto, pode ser comprado no cartão de crédito com juro simples de até 5% ao mês, podendo parcelar em até 4 vezes. "Assim, se o produto à vista custa R\$ 800,00, sabemos que 5% desse valor, ou seja, 5% de 800, é igual a R\$ _____. Então, para cada mês a mais, o cliente pagará R\$ _____. e no final do prazo ele pagou qual valor total?"

- A. R\$ 20/ R\$ 20/ R\$ 860,00.
- B. R\$ 30/ R\$ 40/ R\$ 880,00.
- C. R\$ 40/ R\$ 40/ R\$ 960,00.
- D. R\$ 80/ R\$ 60/ R\$ 980,00.

Questão 14

Se você concursário investir R\$ 500,00 e resgatar R\$ 550,00, lembrando que você fez o investimento em "abril" e resgatou em agosto do mesmo ano, e que foi no fundo de investimento com juro simples. Qual é a taxa de juro, ao mês?

- A. 2,5%.
- B. 3,5%.
- C. 15%.
- D. 25%.

Questão 15

Em Juscimeira a granja da Linda com 800 frangos, gasta 984 kg de ração a cada 10 dias. Caso a proprietária resolve aumentar a granja, no tocante de 200 frangos a mais, essa ração duraria apenas:

- A. 6 dias.
- B. 7 dias.
- C. 8 dias.
- D. 9 dias.

GEO-HISTÓRIA 16 a 20

Questão 16

Podemos afirmar que o estado de Mato Grosso possui atualmente a cidade de Cuiabá como sua capital. Em extensão territorial é o _____ maior do país."

Complete a lacuna acima com alternativa correta.

- A. Primeiro.
- B. Segundo.
- C. Terceiro.
- D. Quinto.

Questão 17

A maior revelação futebolística da última década é o menino Ney, começou no Santos onde fez sua base, depois ganhou o mundo até chegar à seleção brasileira, ganhando prestígio e muito dinheiro. Recentemente está ganhando o salário mais alto do futebol mundial.



Mediante às informações, é correto afirmar que o nome do clube onde o jogador Neymar está atualmente é:

- A. Paris Saint-Germain.

- B. Barcelona.
- C. Al-Nassr, da Arábia Saudita.
- D. Al-Hilal da Arábia Saudita.

Questão 18

Mato Grosso cuja capital estadual é a cidade de Cuiabá, possui quantos municípios em sua circunscrição territorial?

- A. Possui 131 municípios.
- B. Possui 141 municípios.
- C. Possui 151 municípios.
- D. Possui 161 municípios.

Questão 19

Segundo o site do IBGE, podemos afirmar que o gentílico da cidade de Juscimeira é conhecido como:

- A. Juscimeirense.
- B. Juscimeireano.
- C. Juscimeirinense
- D. Juscimeirensense.

Questão 20

O ponto mais elevado do Mato Grosso é a Serra Monte Cristo, que apresenta:

- A. 1.118 metros de altitude.
- B. 1.218 metros de altitude.
- C. 1.228 metros de altitude.
- D. 1.238 metros de altitude.

CONHECIMENTOS ESPECÍFICOS 21 a 40

Questão 21

Atualmente, sabe-se que o surgimento da cárie envolve diversos fatores determinantes inter-relacionados e que esses fatores não envolvem somente aspectos biológicos, mas, principalmente, aspectos coletivos, sociais, econômicos, culturais e psicossociais (BUSS & PELLEGRINI FILHO, 2007). Diante da afirmação acima e seus conhecimentos, assinale a alternativa correta sobre a cárie:

- A. Para a eficácia na prevenção da cárie dentária, é necessário apenas a utilização, de maneira automática e indiscriminada, de métodos de prevenção a fim de evitar o surgimento e a progressão da doença.
- B. O conhecimento do agente etiológico e sua interação com o hospedeiro e o meio, durante todo o curso da doença não é importante para que os métodos de prevenção possam ser estabelecidos.
- C. A evolução da cárie obedece a uma ordem lógica dos fatos e, por isso, não pode ser considerada uma história natural.
- D. A cárie dentária é socialmente produzida e determinada. Entretanto, há uma subestimativa e uma grande dificuldade de compreensão em relação aos fatores externos à boca implicados no desenvolvimento

da cárie dentária, principalmente aqueles determinados ou potencializados pela sociedade.

Questão 22

Quando se pensa na utilização do flúor como medida preventiva faz-se necessário entender sua relação com o processo cariioso. Uma das teorias formuladas para explicar essa relação baseava-se na administração sistêmica do flúor durante a fase de formação e mineralização do dente. O flúor seria incorporado ao esmalte, na forma de fluorapatita, proporcionando maior resistência à dissolução desse esmalte pelos ácidos produzidos pelo biofilme dental, tornando-o mais resistente à cárie. Entretanto, essa teoria foi substituída por outra que até hoje é a mais aceita. Assim sendo, assinale a alternativa que indica corretamente a teoria e sua respectiva explicação:

A. Teoria dinâmica, segundo a qual o flúor deve ser administrado de maneira sistêmica ou tópica, diariamente e durante toda a vida do indivíduo. Desse modo, os íons flúor deverão ficar disponíveis no meio bucal, através da saliva e de reservatórios de fluoreto de cálcio presentes no dente e no biofilme bacteriano remanescente.

B. Teoria globular em que pesquisas com um modelo de ciclagem de pH comprovou que estruturas intermediárias seriam formadas (flúor-hidroxiapatitas) e o flúor incorporado durante a fase de formação do dente não seria tão importante quanto o flúor interferindo no equilíbrio das reações de desmineralização versus remineralização.

C. Teoria da relatividade formulada para explicar o mecanismo de ação do flúor sobre os tecidos dentais estava baseada na substituição da hidroxila da fluorapatita $Ca_{10}(PO_4)_6(OH)_2$ por fluoreto (F) transformando os cristais em hidroxiapatita $Ca_{10}(PO_4)_6(F)_2$.

D. Teoria da equação de Lichnerowicz em que estudos epidemiológicos que verificaram que os indivíduos que recebiam suprimento sistêmico de flúor durante a fase de formação e mineralização dos dentes passavam a desenvolver cárie dentária quando deixavam de receber esse flúor tópico.

Questão 23

A odontologia preventiva é um ramo da odontologia que foca em prevenir problemas de saúde bucal antes que eles aconteçam. Por isso, se concentra em identificar e prevenir problemas antes que eles causem danos irreparáveis aos dentes e gengivas. Com base na leitura acima e seus conhecimentos sobre odontologia preventiva, assinale a alternativa INCORRETA sobre os fatores que influenciam a saúde bucal:

A. Algumas doenças, como o diabetes, afetam a saúde bucal, aumentando o risco de infecções e inflamações.

B. À medida que envelhecemos, a saúde bucal sofre mudanças, incluindo a perda de dentes, no entanto o risco de doenças gengivais causadas pela idade, como periodontite, reduz com a idade.

C. O estresse aumenta o risco de problemas bucais, como o bruxismo (ranger ou apertar os dentes) e o aumento da produção de bactérias na boca.

D. A exposição a fontes de radiação, como raio-X e radiação ionizante, prejudicam a saúde bucal e aumentam o risco de câncer na boca e outros problemas bucais. É importante evitar a exposição desnecessária a fontes de radiação e usar proteção adequada quando essa exposição for inevitável.

Questão 24

Arquivos registram as ações, os direitos, os deveres, a trajetória institucional e sua relação com a sociedade e atuam sendo fontes primárias de informação que possibilitam tomadas de decisão seguras e eficientes. A partir disso, leia e julgue as afirmativas a seguir:

I. O Termo “arquivo” é designado ao Conjunto de documentos, ao móvel para guardar documentos, ao local onde o acervo deverá ser conservado e à instituição arquivística.

II. A teoria das três idades de arquivos diz que a 1ª idade corresponde ao arquivo permanente, a 2ª idade arquivo intermediário e a 3ª idade ao arquivo corrente do ciclo vital dos documentos.

III. Os documentos de arquivo são criados em função de uma atividade realizada pela instituição, de forma que os mesmos servirão de prova das transações realizadas pela organização.

Assim, a alternativa com a sequência correta é:

A. I e II, apenas.

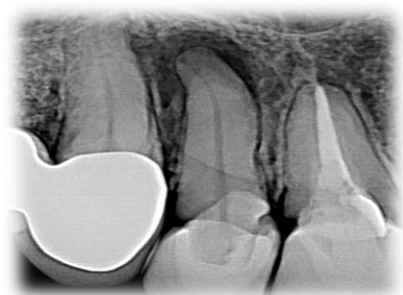
B. III, apenas.

C. I e III, apenas.

D. I, II e III.

Questão 25

No que tange à radiologia, alguns requisitos devem ser cumpridos para que as tomadas radiográficas realizadas antes e/ou durante as fases do tratamento ou retratamento endodôntico proporcionem imagens capazes de fornecer as informações necessárias. Assim, conforme esses requisitos, analise e julgue as afirmações abaixo:



Machado, Ricardo. *Endodontia: Princípios Biológicos e Técnicos*. Disponível em: Minha Biblioteca, Grupo GEN, 2022.

I. O filme precisa conter a totalidade da(s) coroa(s), da(s) raiz(es), e de 2 a 3 mm de tecido ósseo saudável recobrimdo o(s) ápice(s) ou a imagem patológica periapical. As radiografias panorâmicas ou oclusais devem ser realizadas quando há a necessidade de avaliação de áreas mais extensas.

PORQUE

II. A(s) imagem(ns) deve(m) ter qualidade suficiente para proporcionar análises acuradas da(s) área(s) e/ou do(s) dente(s) de interesse, devendo conter alongamento ou encurtamento.

A. A assertiva I é uma proposição falsa e a II é verdadeira.

B. A assertiva I é uma proposição verdadeira e a II é falsa.

C. As duas assertivas são verdadeiras, porém uma não complementa e justifica a outra.

D. As duas assertivas são verdadeiras, e a assertiva II complementa e justifica a I.

Questão 26

Os dentes humanos podem ser definidos como órgãos mineralizados, duros, resistentes, branco-amarelados. Eles estão dispostos regularmente, uns ao lado dos outros, na cavidade bucal, formando os arcos dentais superior e inferior. Desta forma, analise as assertivas abaixo, assinalando V, se verdadeiras, ou F, se falsas.

() A raiz dental é a parte do dente que fica implantada nos alvéolos da maxila e da mandíbula. Ela é revestida pelo cimento que possui inervação e vascularização própria, o que lhe confere uma coloração amarelada e uma textura mais rugosa.

() A coroa dental é a parte do dente geralmente visível na cavidade bucal, estando inteiramente recoberta pelo esmalte. Apresenta uma coloração esbranquiçada e brilhante.

() O colo dental é a parte do dente que se localiza entre a coroa e a raiz do dente. No dente isolado, ele é perfeitamente visível e representado por um estrangulamento entre a coroa e a raiz, marcado por uma linha sinuosa entre o esmalte e o cimento, chamada de linha cervical.

() O esmalte é a camada externa do dente, que protege as outras camadas da estrutura dentária. Bem resistente, ele possui nervos e vasos sanguíneos — por isso, pode ser fonte de dores, por exemplo.

A ordem correta de preenchimento dos parênteses, de cima para baixo, é:

A. V – F – V – V.

B. F – V – V – V.

C. F – V – V – F.

D. V – F – F – F.

Questão 27

Na fórmula dentária, a denominação de cada dente está representada pela letra inicial, sendo minúscula para os decíduos e maiúscula para os permanentes. Estas iniciais são colocadas em forma de fração que traduzem a separação das arcadas dentárias superior e inferior, tendo como numerador o número de dentes da hemi-arcada maxilar (superior) e no denominador os dentes da hemi-arcada mandibular (inferior).

Assim sendo, a dentição permanente é representada pela seguinte fórmula:

$$\begin{array}{cccc} 2 & 1 & 2 & 3 \\ I - & C - & PM - & M - \\ 2 & 1 & 2 & 3 \end{array}$$

O número total de dentes na dentição permanente humana é, de acordo com a fórmula e seus conhecimentos sobre anatomia bucal:

- A. 32
- B. 31
- C. 33
- D. 30

Questão 28

Segundo a Organização Mundial da Saúde (OMS), as doenças bucais são apontadas como um grande ponto de atenção para a saúde pública de muitos países. Estima-se que essas doenças afetem cerca de 3,5 bilhões de pessoas no mundo. Dentre os agravos bucais, as doenças periodontais representam grande parte dessa alta prevalência.



Disponível em: <https://parodontax.com.br/sobre-gengivite/stages/periodontite/>

A doença periodontal é uma inflamação dos tecidos que suportam os dentes, ocasionada pelo acúmulo duradouro de quais bactérias?

- A. Bactérias no canal radicular.
- B. Bactérias presentes na bolsa periodonta.
- C. Biofilme dental abaixo da gengiva.
- D. Bactérias anaeróbias estritas.

Questão 29

A vigilância epidemiológica tem como propósito fornecer orientação técnica permanente para os profissionais de saúde, que têm a responsabilidade de decidir sobre a execução de ações de controle de doenças e agravos, tornando disponíveis, para esse fim, informações atualizadas sobre a ocorrência dessas doenças e agravos, bem como dos fatores que a condicionam, numa área geográfica ou população definida. Assim, são funções da vigilância epidemiológica:

- I. coleta de dados;
- II. análise e interpretação dos dados processados;
- III. recomendação das medidas de prevenção e controle apropriadas;
- IV. divulgação de informações pertinentes.

Está correto o que se afirma em:

- A. I, III e IV.
- B. I, II, III e IV.
- C. I e II, apenas.
- D. III, apenas.

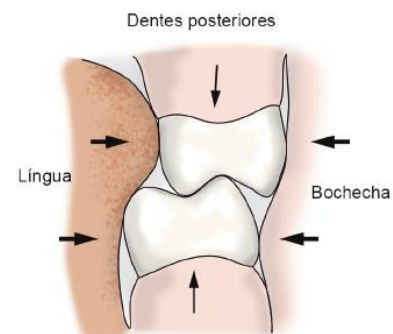
Questão 30

A odontologia possui diversas áreas e apesar de alguns materiais serem usados especificamente em cada uma, há aqueles materiais que são usados em todas. Com base nos seus conhecimentos sobre materiais odontológicos, assinale a alternativa que descreve corretamente a finalidade da utilização do Ácido fosfórico 37%:

- A. utilizado para promover a união de materiais resinosos à substratos, sendo tecidos dentários ou materiais odontológicos.
- B. utilizado em restaurações diretas e indiretas, tanto em dentes anteriores como posteriores.
- C. utilizado em consistência gel para realizar condicionamento ácido em esmalte e dentina.
- D. responsável pela reprodução de estruturas intra-orais para a confecção de modelos de estudo e modelos de trabalho.

Questão 31

Existe um complexo sistema de forças que mantém a forma dos arcos dentais em equilíbrio, nos três planos espaciais.



Com base nos seus conhecimentos e na figura acima, assinale a alternativa que indica corretamente a sequência designada ao equilíbrio dos arcos dentais:

- A. Equilíbrio vestibulolingual, Equilíbrio mesiodistal; Equilíbrio oclusocervical.
- B. Equilíbrio vestibulopalatinal, Equilíbrio mesiotibial; Equilíbrio oclusocervical.
- C. Equilíbrio vestibulociptal, Equilíbrio mesiocoronóide; Equilíbrio oclusocervical.
- D. Equilíbrio vestibulodorsal, Equilíbrio mesioproximal, Equilíbrio oclusocervical.

Questão 32

A comunicação nos permite conviver em sociedade e formar grupos harmoniosos, que contribuem para o nosso crescimento pessoal. Logo, a comunicação interpessoal é um dos principais fatores para o sucesso profissional e envolve reciprocidade, reações e respostas.

Com base nisso, leia a frase a seguir e assinale a alternativa que contenha o elemento de comunicação que completa corretamente a lacuna: “A _____ é a resposta que permite verificar se o conteúdo enviado foi compreendido”.

- A. fonte da transmissão
- B. mensagem
- C. retroalimentação
- D. comunicação paraverbal

Questão 33

Os selantes são materiais usados para recobrir as superfícies oclusais. Eles contribuem para a prevenção da cárie dentária e redução ou paralisação do progresso da lesão - função cariostática. A partir disso, leia a frase a seguir e assinale a alternativa que corresponde à descrição dada: “São os mais utilizados na clínica diária e são resinas fluidas à base de BIS-GMA, podendo ser polimerizados quimicamente ou por fotoativação”.

- A. Selantes Ionoméricos.
- B. Selante PU30.
- C. Selantes Resinosos.
- D. Vidrion R.

Questão 34

O auxiliar de saúde bucal, também denominado de ASB, é o responsável por auxiliar o dentista nos serviços gerais da clínica odontológica, o que inclui atividades de limpeza dos utensílios utilizados, atendimento de pacientes, recepção, entre outras possibilidades referentes à sua área de atuação. Frente a isso, assinale a alternativa correta referente às atitudes que prejudicam o atendimento ao paciente:

- A. Existência de ações de melhorias.
- B. Conhecimento técnico.
- C. Gestão de tempo.
- D. Servidores sem autonomia.

Questão 35

Sobre periodontite, é correto afirmar que:



Disponível em:

<https://gaspariniodontologia.com.br/doenca-periodontal/>

- A. A periodontite, nada mais é que a doença periodontal infecciosa e bacteriana, causada pelo *Clostridium botulinum* que atinge em média 50% dos adultos.
- B. A diferença entre gengivite e periodontite é que a gengivite está relacionada com os tecidos de suporte dos dentes: o osso e o ligamento periodontal.
- C. Periodontite é uma doença que, quando não tratada, pode se agravar a ponto de levar o paciente a perder os dentes. Isso ocorre em função da contaminação bacteriana na estrutura óssea.
- D. O paciente que tem tártaro pode evoluir para a periodontite, aquelas placas que se originam do armazenamento da placa protozoária.

Questão 36

Os materiais indicados para restaurações de cavidades de classe I conservadoras são:

- A. Cimentos reforçados por prata e os modificados por resina.
- B. Os CIV modificados por resina são o material de escolha.
- C. Cálcio e colágeno.
- D. Coliacrílico 70%.

Questão 37

Em geral, os materiais dentários se dividem em: materiais dentários forradores e restauradores, eles possuem 5 classificações subsequentes de acordo com suas propriedades. A partir disso, marque a alternativa que apresenta uma dessas classificações:

- A. Eugenofosfato.
- B. Radiológicas.
- C. Occipitais.
- D. Reológicas.

Questão 38

A desinfecção dos instrumentos odontológicos é um processo que elimina microrganismos patogênicos e seres inanimados, sem atingir necessariamente os esporos. Esse procedimento pode ser:

- A. Alto nível: elimina esporos e atinge o status esterilizante.
- B. Nível intermediário: age contra todos os esporos, mas não age contra microrganismos vegetativos e fungos, realizando somente a desinfecção.
- C. Baixo nível: produtos químicos formulados com pouca atividade bactericida, não são tuberculicidas, que inativam alguns tipos de fungos e vírus e podem destruir bactérias vegetativas.
- D. Nível avançado: não elimina esporos e não atinge o status esterilizante.

Questão 39

Ergonomia é a ciência responsável por proporcionar aos trabalhadores o conforto no ambiente de trabalho, além de atuar na prevenção de acidentes e doenças relacionadas às atividades exercidas na profissão. Assim, Dentre as principais doenças posturais do ASB (auxiliar de saúde bucal), podemos citar:

- A. Erlichiose.
- B. Dipilidiose.
- C. Hipercifose.
- D. Hidrofobia.

Questão 40

No que tange à odontopediatria, leia a frase a seguir e assinale a alternativa que completa corretamente a lacuna: “Os dentes _____ que resultam da geminação continuada do órgão do esmalte do dente antecessor ou da proliferação excessiva de células, ocorrem frequentemente em crianças e podem ser os responsáveis por várias alterações nas dentições decídua e mista, como alterações na oclusão, na erupção, causam giroversão de outros dentes”.

- A. hupranumerários.
- B. hipodônticos.
- C. microdônticos.
- D. odontomáticos.

Área livre