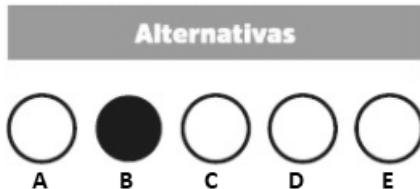


**Auxiliar Administrativo**

**INSTRUÇÕES AO CANDIDATO**

- **Durante a realização da prova não será permitido ao candidato, sob pena de exclusão do Processo Seletivo:**
  - a) Qualquer espécie de consulta bibliográfica, utilização de livros, manuais ou anotações;
  - b) Comunicação entre candidatos;**
  - c) Uso de máquina calculadora;
  - d) Uso de relógio de qualquer tipo;
  - e) Agendas eletrônicas, telefones celulares, smartphones, MP3, notebook, palmtop, tablet, BIP, walkman, gravador ou qualquer outro receptor ou transmissor;
  - f) Uso de óculos escuros, bonés, protetores auriculares e outros acessórios similares;
  - g) Perturbar de qualquer modo a execução dos trabalhos;

- Todas as respostas do Caderno de Prova deverão ser transportadas para o Cartão Resposta;
- Não serão computadas as questões não assinaladas ou que contenham mais de uma resposta, ementa ou rasura;
- O gabarito da letra escolhida deve ser pintado de forma a completar todo o círculo. Exemplo:



- Para a realização da Prova Escrita, o candidato deverá utilizar caneta esferográfica de tubo transparente nas cores azul ou preta;
- Após a realização da prova, o candidato deverá afastar-se do local;
- Ao terminar a prova, o candidato entregará ao fiscal o Caderno de Prova e o Cartão Resposta devidamente **preenchido e assinado**;
- Os 03 últimos candidatos permanecerão até o último concluir, os quais assinarão a ata de encerramento, juntamente com os fiscais, efetuarão a conferência dos Cartões-Resposta, cujas irregularidades serão apontadas na referida ata, e assinarão o lacre dos envelopes em que forem guardados os Cartões-Resposta;
- A Prova escrita terá início às 09h00min com término às 11h00min. A duração mínima para realização da prova é de 30 (trinta) minutos, com tempo máximo de 02h00min (duas horas). A Prova será composta por questões de múltipla escolha, sendo cada questão composta de 05 alternativas (a, b, c, d, e), possuindo somente uma alternativa correta;

- O Caderno de Provas será composto:

CONTEÚDO	Nº DE QUESTÕES
Língua Portuguesa	02 (duas)
Raciocínio Lógico	02 (duas)
Conhecimentos Gerais	02 (duas)
Conhecimentos Específicos	14 (quatorze)
<b>Total de Questões</b>	<b>20 (vinte)</b>

- Verifique se o Caderno de Provas está completo, sem falhas de impressão e se a quantidade de questões está correta;
- Você deverá transcrever as respostas das questões para o Cartão-Resposta, que será o **único documento válido para a correção das provas.**
- **O preenchimento do Cartão Resposta é de inteira responsabilidade do candidato e não será substituído em caso de erro do candidato.**

BOA PROVA!

## Língua Portuguesa

O texto seguinte servirá de base para responder às questões de 1 a 2.

### Seres humanos e animais selvagens podem cooperar de maneiras que você nem imagina!

Diferentes espécies de animais podem cooperar para obter benefícios mútuos, e isso não é lá grande novidade! Mesmo nós, humanos, estabelecemos esse tipo de relacionamento com outros animais, como acontece com as abelhas que polinizam nossos jardins e plantações. Mas nossa cooperação com animais selvagens pode atingir um outro nível, que exige coordenação ativa e voluntária de comportamentos entre as duas espécies.

Imagine, por exemplo, um cavaleiro e seu cavalo. Para trabalharem juntos, eles precisam estar muito sintonizados e compreender os sinais sutis um do outro. Pois saiba que a nossa espécie já conseguiu estabelecer o mesmo tipo de parceria também com diversas espécies de animais selvagens, como lobos, orcas, aves e golfinhos.

Um ótimo exemplo vem do continente africano, de onde se conhece há centenas de anos uma incrível relação entre humanos e uma ave chamada pássaro-do-mel (Indicator indicator). Quando querem coletar mel, as pessoas emitem sons específicos, como assobios ou batiques, que variam dependendo da região na África, mas que são prontamente reconhecidos e atendidos por algum pássaro-do-mel presente nas redondezas. A ave logo inicia a busca por uma colmeia e, ao encontrá-la, emite também piados específicos, que facilitam sua localização pelos humanos. Os coletores de mel afugentam as abelhas com fumaça e abrem a colmeia com facas e machados, deixando para a ave parceira a cera de abelha que ela tanto aprecia.

Disponível em: <https://chc.org.br/artigo/trabalho-em-equipe>

### Questão 01

Com base nos elementos linguísticos presentes no texto, julgue as afirmativas a seguir, assinalando (V) para as verdadeiras ou (F) para as falsas:

( ) A frase 'Isso não é lá grande novidade', é classificada como negativa, classificação igualmente atribuída à construção 'Ela jamais esquecerá aquele dia tão especial'.

( ) O coletivo é um tipo de substantivo que, mesmo estando no singular, indica vários seres de uma mesma espécie. O vocábulo 'abelha', por exemplo, forma o coletivo em 'enxame'. São exemplos também de palavras que formam o coletivo: fogos de artifício = girândola; bois, médicos, examinadores = junta.

( ) O vocábulo 'coordenação' é separado em sílabas da seguinte forma: co-or-de-na-ção, apresentando o mesmo número de sílabas que o vocábulo 'expectativa'. Já 'voo' apresenta um encontro vocálico inseparável e, por isso,

é considerado uma palavra monossílaba.

( ) Em 'um cavaleiro e seu cavalo', há a presença de um substantivo coletivo e de um substantivo que forma o feminino com radical diferente do masculino. Exemplo de radical diferente ocorre em: genro=nora.

( ) O vocábulo 'humano' é um adjetivo com diferentes acepções. Nos trechos 'Mesmo nós, **humanos**' e 'que facilitam sua localização pelos **humanos**', foi empregado como adjetivo, referindo-se à natureza do homem. Em outros contextos, também pode denotar paixão, como em 'Um chefe humano não sobrecarrega os funcionários'.

A sequência correta de preenchimento dos parênteses é:

- (A) V, F, V, F, V.
- (B) F, F, F, V, F.
- (C) V, V, V, V, V.
- (D) F, F, F, V, V.
- (E) V, V, F, F, F.

### Questão 02

"Quando querem coletar mel, as pessoas emitem sons específicos, como assobios ou batiques, que variam dependendo da região na África, mas que são prontamente reconhecidos e atendidos por algum pássaro-do-mel presente nas redondezas."

Considerando os aspectos de concordância verbal, ortografia oficial, acentuação gráfica, bem como as relações de sinonímia e antonímia referentes ao trecho e ao texto-base, assinale a alternativa INCORRETA:

- (A) Em "Os coletores de mel afugentam as abelhas", a forma verbal 'afugentam' possui como sinônimo o vocábulo 'rechaçam' e como antônimo, 'atraem'.
- (B) Os vocábulos 'variavam', 'são' e 'sons' estabeleceram concordância adequada, em conformidade com as exigências normativas da língua portuguesa, evidenciando a harmonia entre sujeito e verbo.
- (C) Os vocábulos 'benefícios' e 'mútuos' são acentuados pela mesma regra aplicada aos vocábulos 'série', 'prédio' e 'história'.
- (D) Os vocábulos 'reconhecidos' e 'atendidos' estabeleceram concordância nominal adequada com o vocábulo 'sons'.
- (E) O vocábulo 'pássaro-do-mel' foi grafado corretamente com hífen, por representar uma espécie botânica, assim como 'andorinha-do-mar'.

### Raciocínio Lógico

#### Questão 03

Um almoxarifado registrou a saída de 15,75 litros de um produto químico usado na limpeza. Ao preencher o relatório, o servidor precisa informar qual é o valor representado pelo algarismo 7 no número 15,75. Considerando o sistema de numeração decimal, qual é o valor posicional do número 7 em 15,75 litros?

- (A) 7 centenas.
- (B) 7 unidades.
- (C) 7 centésimos.
- (D) 7 décimos.
- (E) 7 dezenas.

### Questão 04

Um técnico precisa sanitizar uma caixa d'água que tem capacidade de 15.000 litros. Para fazer a sanitização, o fabricante do produto indica usar 5 ml de produto para cada 100 litros de água. Considerando essa recomendação, qual é a quantidade total de produto que o técnico deve usar para sanitizar toda a caixa?

- (A) 900 ml.
- (B) 700 ml.
- (C) 750 ml.
- (D) 800 ml.
- (E) 850 ml.

### Conhecimentos Gerais

#### Questão 05

Analise os fatos descritos abaixo dos aspectos históricos de Jaborá-SC e assinale (V) quando verdadeiro ou (F) quando falso conforme o texto:

( )A primeira serraria foi trazida do Paraná por trens a vapor.

( )A Capela de São Roque foi inaugurada depois da apresentação do engenheiro, para proceder ao loteamento e à colonização da Vila.

( )As famílias levavam alimentos nas bruacas durante as viagens.

( )A atual Igreja Matriz São Roque teve sua pedra fundamental lançada em 1953.

Após sua análise assinale a sequência correta:

- (A) F – F – V – V.
- (B) F – V – F – V.
- (C) F – V – V – V.
- (D) V – V – F – F.
- (E) V – F – V – F.

#### Questão 06

Analise as afirmativas sobre o estágio probatório dos servidores públicos de Jaborá-SC:

I.O estágio probatório tem duração de 3 anos.

II.Durante o estágio probatório, o servidor não pode ser exonerado.

III.A avaliação do estágio probatório considera alguns fatores como a assiduidade, idoneidade moral, capacidade de iniciativa e eficiência.

Está(ão) correta(s):

- (A) Apenas I.
- (B) Apenas II e III.
- (C) Apenas III.
- (D) Apenas II.
- (E) Apenas I e III.

### Conhecimentos Específicos

#### Questão 07

A Lei nº 14.133/2021, que substituiu a antiga Lei nº 8.666/1993, reformulou as modalidades de licitação utilizadas pela administração pública. Entre as mudanças trazidas pela nova norma, está a redefinição das modalidades licitatórias, excluindo algumas utilizadas anteriormente e incorporando outras mais alinhadas com os avanços tecnológicos e de gestão. Nesse sentido, são modalidades de licitação previstas na nova Lei de Licitações (Lei nº 14.133/2021), exceto:

- (A) Diálogo competitivo.
- (B) Pregão.
- (C) Concorrência.
- (D) Leilão.
- (E) Tomada de preços.

#### Questão 08

O controle da Administração Pública é fundamental para garantir a legalidade, eficiência e transparência dos atos administrativos. Sobre os tipos de controle exercidos na Administração Pública, analise as afirmativas a seguir:

I.O controle interno é realizado pelos próprios órgãos e entidades da Administração, visando corrigir irregularidades e aprimorar processos.

II.O controle externo é exercido pelo Poder Legislativo, geralmente por meio dos tribunais de contas, para fiscalizar a atuação do Poder Executivo.

III.O controle judicial permite que o Poder Judiciário revise e anule atos administrativos que estejam em desacordo com a lei.

IV.O controle administrativo só pode ser exercido pelo Tribunal de Contas.

Assinale a alternativa correta.

- (A) As afirmativas I, III estão corretas.
- (B) Apenas II e III estão corretas.
- (C) Apenas I e IV estão corretas.
- (D) Apenas I, II e III estão corretas.
- (E) Apenas IV está correta.

#### Questão 09

A Lei de Responsabilidade Fiscal (Lei Complementar nº 101/2000) estabelece uma série de definições fundamentais para a gestão fiscal responsável por parte dos entes da Federação. Considerando essas definições, assinale a alternativa correta.

- (A) Considera-se dívida pública consolidada ou fundada o montante total das obrigações financeiras de curto prazo, com vencimento inferior a doze meses.
- (B) A dívida pública mobiliária compreende as obrigações representadas exclusivamente por contratos de empréstimo firmados com organismos internacionais.
- (C) Concessão de garantia é o compromisso de adimplência de obrigação financeira ou contratual assumida por ente da Federação em favor de terceiros.
- (D) Refinanciamento da dívida mobiliária consiste na prorrogação do vencimento de títulos emitidos para rolagem da dívida interna sem emissão de novos títulos.
- (E) Operação de crédito é qualquer compromisso financeiro assumido em razão de convênios firmados entre entes federativos para repasse de recursos a fundo perdido.

### Questão 10

Durante uma capacitação de servidores, discutiu-se a importância dos princípios fundamentais da Constituição Federal de 1988, como a cidadania, a dignidade da pessoa humana e o pluralismo político, para a conduta da administração pública. Tais princípios orientam a formulação de políticas públicas e o atendimento ao cidadão, servindo como base para uma gestão pública democrática e inclusiva. Com base nesse contexto, qual alternativa reflete corretamente a aplicação dos princípios fundamentais no âmbito da administração pública?

- (A) A cidadania é um princípio que se limita ao exercício do voto e não influencia diretamente a prestação de serviços públicos.
- (B) A soberania permite que a administração pública desconsidere normas constitucionais em nome da autonomia administrativa do ente federativo.
- (C) O respeito à dignidade da pessoa humana orienta a atuação estatal, exigindo que os serviços públicos promovam a inclusão, o respeito e a valorização do cidadão.
- (D) O pluralismo político impede que a administração pública dialogue com movimentos sociais e entidades civis com visões divergentes da gestão atual.
- (E) A administração pública deve priorizar os interesses econômicos do Estado, ainda que isso implique limitar direitos sociais garantidos pela Constituição.

### Questão 11

A Constituição Federal de 1988 estabelece as normas gerais sobre o Sistema Tributário Nacional, definindo espécies tributárias e competências dos entes federativos. Com base nas disposições constitucionais, analise as afirmações a seguir:

I. Impostos, taxas e contribuições de melhoria são

espécies de tributos previstos na Constituição.

II. Cabe à União instituir impostos residuais, desde que não sejam cumulativos e não tenham fato gerador ou base de cálculo próprios dos discriminados na Constituição.

III. A competência tributária pode ser delegada por meio de convênio entre os entes federativos.

Estão corretas as afirmativas:

- (A) I, II e III.
- (B) II e III, apenas.
- (C) I, apenas.
- (D) I e II, apenas.
- (E) I e III, apenas.

### Questão 12

Em um ambiente administrativo, os profissionais de secretaria desempenham funções essenciais para o bom funcionamento da organização. Entre essas atividades estão a correta elaboração de documentos, o preenchimento de relatórios e formulários, bem como o apoio às rotinas de recursos humanos. Com base nessas funções, assinale a alternativa correta.

- (A) As rotinas de apoio ao setor de recursos humanos limitam-se ao controle de acesso de visitantes e atendimento ao público externo.
- (B) O tratamento de documentos não inclui nenhuma etapa de conferência ou organização, pois isso é responsabilidade apenas do setor jurídico.
- (C) Planilhas são utilizadas exclusivamente para armazenar documentos em formato PDF, não sendo adequadas para cálculos ou registros numéricos.
- (D) O preenchimento de formulários deve ser feito de maneira livre, sem necessidade de seguir um padrão, para garantir criatividade no processo.
- (E) Relatórios devem ser preparados com clareza, objetividade e organização, de modo que transmitam informações úteis para a tomada de decisão.

### Questão 13

Em uma repartição pública, a organização eficiente dos arquivos é essencial para garantir a rápida localização e o correto uso dos documentos, contribuindo para a transparência e agilidade nos serviços prestados à população. Considerando os conceitos básicos de organização de arquivos e métodos de acesso, assinale a alternativa INCORRETA.

- (A) A organização por ordem cronológica facilita o arquivamento ao agrupar documentos segundo a data em que foram produzidos ou recebidos.
- (B) A organização dos arquivos deve seguir preferencialmente um método físico padronizado, garantindo uniformidade, ainda que o tipo de documento ou a frequência de uso não sejam o foco principal na escolha desse método.

- (C) O método alfabético é indicado para arquivos que lidam com documentos relacionados a pessoas, instituições ou temas, organizando-os em ordem alfabética para facilitar o acesso.
- (D) Uma organização adequada dos arquivos contribui para o aumento da eficiência e da transparência na administração pública.
- (E) O método numérico é eficiente para armazenar documentos que possuem códigos ou números sequenciais, permitindo o acesso sem necessidade de identificação por nome ou assunto.

### Questão 14

Em um órgão público, a área de contabilidade registrou no balanço patrimonial que o valor dos veículos oficiais e o saldo em caixa fazem parte do ativo, enquanto as contas a pagar e os financiamentos contraídos correspondem ao passivo. Considerando esses conceitos, assinale a alternativa correta.

- (A) O ativo representa os bens, direitos e valores que a entidade possui, enquanto o passivo é formado pelas obrigações e dívidas.
- (B) Financiamentos contraídos são classificados como ativo imobilizado.
- (C) O ativo corresponde às obrigações financeiras da entidade, enquanto o passivo representa os bens disponíveis para uso.
- (D) Os veículos oficiais e o saldo em caixa são exemplos de passivo circulante
- (E) Contas a pagar são consideradas ativos, pois representam valores a serem recebidos.

### Questão 15

Em uma aula de introdução ao Direito Constitucional, o professor explicou que o sistema político brasileiro adota a separação dos Poderes como forma de garantir o equilíbrio e o controle recíproco entre as funções do Estado. Segundo ele, essa separação está expressa na Constituição Federal e busca evitar a concentração de poder em uma única esfera. Com base na Constituição Federal de 1988, é correto afirmar que:

- (A) A organização dos Poderes no Brasil se baseia na divisão entre Executivo, Legislativo e Judiciário, com independência e harmonia entre eles.
- (B) O Poder Legislativo é o único responsável por julgar, administrar e legislar no âmbito federal.
- (C) Os Poderes da União são independentes, mas não possuem mecanismos de controle entre si.
- (D) O Poder Judiciário está subordinado ao Poder Executivo para garantir a unidade administrativa da União.
- (E) O sistema de separação dos Poderes adotado pela Constituição Federal impede qualquer forma de cooperação entre eles.

### Questão 16

A Política Nacional de Arquivos Públicos e Privados, definida pela Lei nº 8.159/1991, estabelece diretrizes para a gestão documental no Brasil, incluindo o tratamento técnico e a guarda dos documentos conforme sua fase no ciclo de vida. Com base na legislação arquivística brasileira, todas as alternativas estão corretas, EXCETO:

- (A) A eliminação de documentos no arquivo corrente pode ser feita a critério do servidor responsável, desde que o conteúdo não seja mais útil à sua unidade de origem.
- (B) Arquivo corrente é composto por documentos em tramitação ou que são frequentemente consultados pelos setores que os produzem.
- (C) O arquivo permanente é formado por documentos de valor histórico, probatório ou informativo, e sua guarda é obrigatória e definitiva.
- (D) O arquivo intermediário contém documentos que não são mais consultados com frequência, mas cujo destino ainda não foi definido, podendo ser eliminados ou transferidos para o arquivo permanente.
- (E) O ciclo de vida dos documentos permite à administração pública racionalizar o uso dos espaços e garantir o acesso à informação de acordo com o valor e a frequência de uso dos documentos.

### Questão 17

A Seguridade Social, conforme dispõe a Constituição Federal, compreende um conjunto integrado de ações destinadas a assegurar os direitos relativos à saúde, à previdência e à assistência social. Nos termos da lei, cabe ao Poder Público organizá-la com base em determinados objetivos. Analise os princípios constitucionais abaixo relacionados:

- I. Universalidade da cobertura e do atendimento.
- II. Irredutibilidade do valor dos benefícios.
- III. Caráter contributivo obrigatório para acesso aos serviços de assistência social.

Fonte: Constituição Federal de 1988.

São objetivos constitucionais da seguridade social apenas o que se afirma em:

- (A) II e III apenas.
- (B) I e II apenas.
- (C) I, II e III.
- (D) I e III apenas.
- (E) III apenas.

### Questão 18

A Administração Pública é composta por órgãos e entidades que exercem funções administrativas, tendo como objetivo principal atender ao interesse público. Sobre a organização e os princípios da Administração

Pública, analise as afirmativas a seguir. Marque V, para verdadeiro e F, para falso:

( )A Administração Pública pode ser direta, quando exercida pelos órgãos integrantes das pessoas federativas, e indireta, quando realizada pelas entidades administrativas com personalidade jurídica própria.

( )O princípio da legalidade determina que a Administração Pública só pode agir conforme a lei e dentro dos limites que ela estabelece.

( )O princípio da eficiência permite que a Administração Pública utilize quaisquer meios para alcançar seus objetivos, mesmo que contrarie normas legais, desde que seja para atender o interesse público.

Diante das afirmativas apresentadas, assinale a questão que apresenta a sequência correta.

- (A) V, F e V.
- (B) V, V e F.
- (C) V, F e F.
- (D) F, V e V.
- (E) F, F e V.

### Questão 19

A respeito dos princípios que regem a administração pública direta e indireta dos entes federativos, conforme a Constituição Federal de 1988, analise as afirmativas a seguir. Assinale V, para verdadeiro e F, para falso:

( )O princípio da legalidade impõe que o agente público somente pode agir de acordo com o que estiver previsto em lei, ao contrário do cidadão comum, que pode agir livremente, salvo se houver proibição legal.

( )O princípio da moralidade aplica-se apenas à conduta ética pessoal do agente público, não abrangendo os atos administrativos em si.

( )A impessoalidade determina que a administração pública atue em prol do interesse coletivo, sem favorecimentos ou promoções pessoais.

( )A publicidade dos atos administrativos é regra geral, mas pode sofrer restrições legais, como em casos de segurança do Estado ou proteção à intimidade.

( )O princípio da eficiência impõe à administração pública a obrigação de alcançar os melhores resultados com o menor custo possível e em tempo adequado.

Marque a alternativa que apresenta a sequência correta.

- (A) V – V – F – V – V.
- (B) V – F – F – V – F.
- (C) F – V – V – F – F.
- (D) F – F – V – F – V.
- (E) V – F – V – V – V.

### Questão 20

No serviço público, a conduta ética do servidor deve estar alinhada aos princípios da legalidade,

impessoalidade, moralidade, publicidade e eficiência. Sobre esses princípios, analise as afirmativas a seguir:

I.A impessoalidade garante que as decisões e ações do servidor sejam tomadas sem favorecimento ou discriminação, visando sempre o interesse público.

II.A moralidade permite que o servidor aja conforme suas convicções pessoais, desde que isso não interfira nas suas funções.

III.A publicidade exige que todos os atos administrativos sejam transparentes e acessíveis, salvo os casos que a lei determina sigilo.

Assinale a alternativa correta.

- (A) Apenas II está correta.
- (B) Apenas I está correta.
- (C) Apenas I e III estão corretas.
- (D) Apenas II e III estão corretas.
- (E) I, II e III estão corretas.