



ESTADO DE SANTA CATARINA  
MUNICÍPIO DE SÃO JOSÉ DO CERRITO  
CONCURSO PÚBLICO Nº 001/2023



ESCREVA SEU NOME COMPLETO AQUI: \_\_\_\_\_

Confira se o cargo para o qual se inscreveu é o constante abaixo:

## COORDENADOR DE ENSINO

### ORIENTAÇÕES

- Este Caderno contém 40 (quarenta) questões, compostas por 4 (quatro) alternativas (A, B, C e D) e uma única resposta correta em cada questão. Em caso de divergência de dados e/ou defeitos, solicite providências ao fiscal de sala.
- Você receberá o Cartão-Resposta, no qual serão transcritas as respostas do Caderno de Questões, com caneta esferográfica de tinta **azul** ou **preta**, de acordo com as orientações de preenchimento contidas nele.
- Após o preenchimento do Cartão-Resposta, o candidato **deverá assinar o mesmo**, sob pena de invalidez do documento.
- Durante a realização das provas é vedado:
  - a) consultar livros, códigos, manuais, impressos ou quaisquer anotações ou equipamentos eletrônicos;
  - b) a comunicação entre os candidatos;
  - c) ausentar-se da sala sem a companhia de um fiscal;
  - d) a ingestão de alimentos e bebidas, com exceção de água acondicionada em embalagem plástica transparente sem rótulos e/ou etiquetas;
  - e) entregar o cartão-resposta antes de decorridos 45 minutos do seu início;
  - f) o uso de relógio de qualquer tipo e aparelhos telefônicos, quaisquer equipamentos elétricos ou eletrônicos, bonés, chapéus e porte de qualquer tipo de arma.
- **A saída da sala de prova, com a entrega do Cartão-Resposta, somente será permitida depois de transcorridos 45 minutos do início da mesma.**
- Ao concluir a prova e o preenchimento do Cartão-Resposta, entregue-os ao fiscal de sala ou responsável pela empresa executora. A não entrega do acima especificado, implicará na eliminação do candidato do Concurso Público.
- O tempo de duração total da prova é de 03 horas, incluído o tempo para preenchimento do Cartão-Resposta.

### COMPOSIÇÃO DA PROVA

LÍNGUA PORTUGUESA	10 questões
MATEMÁTICA	10 questões
CONHECIMENTOS GERAIS	02 questões
CONTEÚDO ESPECÍFICO	18 questões
<b>TOTAL</b>	<b>40 questões</b>

**ATENÇÃO: OS 3 ÚLTIMOS CANDIDATOS, AO TERMINAREM A PROVA, DEVERÃO PERMANECER JUNTOS EM SALA PARA, COM OS FISCAIS, ASSINAR O LACRAMENTO DO ENVELOPE QUE GUARDARÁ OS CARTÕES-RESPOSTA E POSTERIORMENTE ASSINAREM A ATA DE SALA.**

## TEXTO PARA AS QUESTÕES DE 01 A 10.

**Zagallo, um dos personagens mais importantes da história do futebol, morre aos 92 anos**

Mario Jorge Lobo Zagallo será eterno. Eterno jogador, técnico, professor, mestre, apaixonado pelo Brasil — um dos maiores nomes da história do futebol. O único a conquistar quatro Copas do Mundo.

A “Amarelinha”, símbolo maior do futebol brasileiro, Zagallo [ ] até não ter inventado a expressão, mas foi certamente o responsável por dar sentido a ela. Tema e tom preferidos de quem sempre defendeu com gritos, unhas e dentes o respeito à Seleção. “Vamos acreditar, hein! Vamos acreditar”, disse Zagallo, motivando o time na semifinal de 1998.

A camisa amarela jamais seria a mesma sem ele. Tudo começou em tempos de registros em preto e branco. O menino nascido em Alagoas foi criado na Tijuca, Zona Norte do Rio de Janeiro, bem perto de onde foi construído o Maracanã.

[...]

Curiosamente, a primeira grande conquista do único tetracampeão não foi com a Amarelinha. O Brasil vestia azul, em outra final ainda sem imagens coloridas, a de 1958. Amarelinhos eram os suecos, adversários, donos da casa, atropelados pelos brasileiros na partida.

Nesse time dos craques Pelé, Garrincha, Didi e Nilton Santos, o número sete recebia menos atenção. Zagallo era o ponta esquerda trabalhador, mais preocupado com as funções táticas em campo. Conhecido como “Formiguinha”. Armando Nogueira dizia que Zagallo jogava com duas camisas, uma para defender, outra para atacar. Na vitória do primeiro título mundial do Brasil, ele fez gol. O quarto na goleada por 5 a 2.

Ao todo, foram seis gols em 37 partidas como jogador da Seleção. No segundo título mundial, em 1962, no Chile, Zagallo também era titular. Vitória por 3 a 1 sobre a Tchecoslováquia. A carreira dentro de campo acabou três anos depois para dar início [ ] fase preferida nessa vida dedicada ao futebol.

Jogador de três clubes, América, Flamengo e Botafogo, treinador de muitos mais. A começar pelo próprio Botafogo, onde Zagallo montou o inesquecível time bicampeão carioca de 1978.

No fim da década de 1960, a Seleção Brasileira era dirigida por João Saldanha, mas um desentendimento do treinador com o governo militar deixou o caminho aberto para Zagallo assumir o time, no dia 19 de março de 1970, a menos de três meses para a [ ] na Copa do Mundo do México.

[...]

Zagallo viveu para fazer os jogadores brasileiros acreditarem no próprio valor. Mesmo em dias pouco inspiradores, a eles cabe jogar por Zagallo e pela Amarelinha.

Fonte: g1 notícias

**01)** A respeito do número de fonemas de palavras do texto, é possível concluir que possuem, respectivamente, 7 e 9 fonemas:

- “Amarela” e “conquista”.
- “Registros” e “Amarelinha”.
- “Conquista” e “Amarelinha”.
- “Camisas” e “Garrincha”.

**02)** A partir da leitura atenta do texto, é INCORRETO afirmar que:

- Zagallo, apesar de ter nascido em Alagoas, cresceu no Rio de Janeiro.
- O primeiro título de Copa do Mundo conquistado pela Seleção Brasileira não foi com seu tradicional uniforme amarelo.
- Os clubes pelos quais Zagallo jogou foram Botafogo, Flamengo e América, apenas.
- Após a saída de João Saldanha, quem assumiu a seleção foi Zagallo, já na Copa do Mundo do México.

**03)** O vocábulo “eterno”, no primeiro parágrafo do texto, poderia ser substituído, sem que houvesse alteração de sentido, por, EXCETO:

- perpétuo.
- indelével.
- efêmero.
- permanente.

**04)** Levando em consideração as lacunas destacadas do segundo, sexto e oitavo parágrafos presentes no texto, preencha-as de forma CORRETA e respectiva.

- pôde; a; estreia.
- pode; à; estréia.
- pode; à; estreia.
- pôde; a; estréia

**05)** Analise as assertivas sobre os verbos e os seus modos e tempos verbais.

- “Será” está no modo subjuntivo.
- “Recebia” está no pretérito perfeito do modo indicativo.
- “Seria” está no futuro do pretérito do modo indicativo.

Das assertivas, está(ão) CORRETA(S):

- Apenas I.
- Apenas I e III.
- Apenas III.
- Apenas II e III.

**06)** O trecho “Zona Norte do Rio de Janeiro” está entre vírgulas, no terceiro parágrafo do texto, porque, neste contexto, corresponde a um(a):

- Adjunto adverbial.
- Aposto.
- Elipse.
- Oração coordenada assindética.

**07)** O emprego de “mas”, no segundo parágrafo, indica no texto uma ideia de \_\_\_\_\_. Neste caso, a palavra poderia ser substituída, sem que houvesse alteração de sentido, por \_\_\_\_\_.

Assinale a alternativa que preenche, CORRETA e respectivamente, as lacunas do enunciado acima.

- adversidade; no entanto.
- conclusão; entretanto.
- adversidade; assim que.
- explicativa; logo.

08) Quanto à classificação gramatical de palavras, assinale a alternativa que apresenta um advérbio.

- a) quarto.
- b) campo.
- c) uma.
- d) ainda.

09) Correlacione os itens 1 e 2 com os trechos do texto, conforme seu sentido.

- 1. Sentido denotativo
- 2. Sentido conotativo

( ) “Armando Nogueira dizia que Zagallo jogava com duas camisas, uma para defender, outra para atacar”.

( ) “Tema e tom preferidos de quem sempre defendeu com gritos, unhas e dentes o respeito à Seleção”.

( ) “Ao todo, foram seis gols em 37 partidas como jogador da Seleção”.

A sequência que preenche, CORRETAMENTE, de cima para baixo, é:

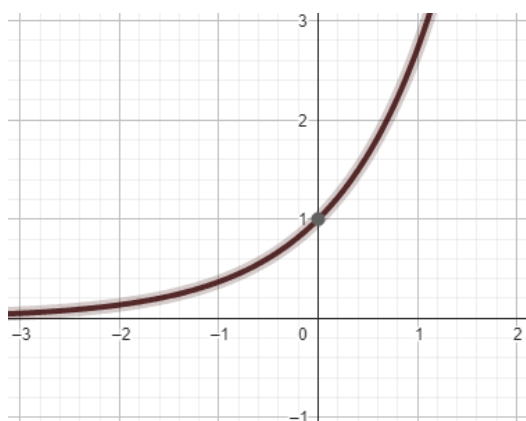
- a) 1 – 2 – 1.
- b) 2 – 1 – 2.
- c) 2 – 2 – 1.
- d) 1 – 2 – 2.

10) Com base no trecho “Nesse time dos craques Pelé, Garrincha, Didi e Nilton Santos, o número sete recebia menos atenção”, pode-se concluir que:

- a) O sujeito é composto.
- b) O sujeito é “o número sete”.
- c) O sujeito é “Pelé, Garrincha, Didi e Nilton Santos”.
- d) O Núcleo do Sujeito é “Pelé”, apenas.

### MATEMÁTICA

11) No processo de seleção de determinado cargo para um órgão específico, os candidatos se depararam com o seguinte gráfico no Caderno de Prova:



O objetivo, com a demonstração do gráfico, era saber se os candidatos tinham conhecimento do tipo de função cuja curva estava nesse gráfico. Os candidatos que acertaram indicaram que era uma função:

- a) Linear.
- b) Nula.
- c) Exponencial.
- d) Logarítmica.

12) Considere que uma caixa de plástico tem formato cúbico, com uma tampa e um fundo, os quais possuem coloração vermelha, diferente das demais que são brancas, para que se possa justamente identificá-las. Considerando o interior dessa caixa, qual das alternativas apresenta o ângulo que se forma entre uma face branca, e outra, sendo essa uma das que compartilha a mesma aresta?

- a) 90°.
- b) 180°.
- c) 45°.
- d) 60°.

13) Para que se possa identificar a capacidade de um recipiente, em sua embalagem, por exemplo, o fabricante pode utilizar diversas unidades de medidas existentes, algumas vigentes no Brasil, como o litro, e outras aplicadas no mundo, como o galão americano nos Estados Unidos. Quanto às existentes no Brasil, como a capacidade trata de volume, pode-se entender que 8 litros é o equivalente a:

- a) 8m<sup>3</sup>.
- b) 0,8m<sup>3</sup>.
- c) 0,08m<sup>3</sup>.
- d) 0,008m<sup>3</sup>.

14) Considere que determinada sequência de números se comporta como uma progressão, e tem como seu primeiro termo, o número 9. A partir disso, analise as alternativas, as quais versam acerca de outros termos e o tipo de progressão que essa sequência pode ter, assinalando a CORRETA.

- a) A progressão pode ser geométrica ou aritmética, e possuindo a mesma razão, teriam a mesma sequência de termos.
- b) Caso a progressão seja aritmética com razão igual a 2, o segundo termo seria igual ao primeiro termo da progressão, se ela fosse geométrica.
- c) Na hipótese de a progressão ser geométrica com razão igual a 3, o primeiro termo maior que 100 seria o quarto termo.
- d) Na hipótese de a progressão ser aritmética com razão igual a 6, o primeiro termo maior que 50 seria o sétimo termo.

15) As matrizes são representadas pela distribuição de seus elementos numéricos em linhas e colunas. Por exemplo, uma matriz dita 2x2 tem duas colunas e duas linhas. A tabela a seguir apresenta os valores dos elementos numéricos que formam uma matriz 3x3.

Posição	Elemento	Posição	Elemento
a <sub>33</sub>	3	a <sub>13</sub>	3
a <sub>23</sub>	1	a <sub>22</sub>	1
a <sub>11</sub>	1	a <sub>32</sub>	2
a <sub>12</sub>	2	a <sub>31</sub>	1
a <sub>21</sub>	6		

Qual das alternativas apresenta o determinante da matriz que é formada pelos elementos da tabela?

- a) -1.
- b) 0.
- c) 1.
- d) 2.

**16)** Alguns produtos notáveis podem ser entendidos como expressões algébricas resultantes da multiplicação de binômios específicos que apresentam padrões comuns. Esses padrões são frequentemente utilizados na simplificação de expressões algébricas e na resolução de equações. Um dos produtos notáveis mais conhecidos é o quadrado de um binômio, representado a seguir:

$$(a + b)^2$$

Assinale a alternativa que apresenta o CORRETO desdobramento do produto notável acima.

- a)  $a^2 + a^2b^2 + b^2$ .
- b)  $a^2 + 2ab + b^2$ .
- c)  $a^2 - 2ab + b^2$ .
- d)  $a + a^2b^2 + b$ .

**17)** Os logaritmos podem ser utilizados para uma gama de situações, como na comparação de grandezas exponenciais, em cálculos envolvendo computação, em finanças, estatística e probabilidade, entre outros. Nesse sentido, é importante conhecer de forma ampla as propriedades que envolvem a resolução de expressões logarítmicas, sendo um exemplo:

- a)  $\log_x(y.z) = \log_x y + \log_x z$
- b)  $\log_x(y.z) = \log_y x + \log_z x$
- c)  $\log_x(y.z) = \log_x y - \log_x z$
- d)  $\log_x(y.z) = \log_y x - \log_z x$

**18)** Durante uma pesquisa sobre o(s) alimento(s) que os alunos de uma turma mais gostavam que tivesse no cardápio do almoço, as respostas foram:

Resposta	Número de alunos
Carne, somente de gado	3
Carne, somente de frango	5
Carne, somente de soja	2
Carne, somente de gado ou de frango	1
Carne, somente de frango ou de soja	1
Carne, somente de soja ou de gado	1
Carne, somente de gado ou de frango ou de soja	?

Com base nas informações presentes na tabela acima, e no fato dessa turma ter 18 alunos, e todos responderam a pesquisa, quantos responderam que mais gostavam quando tinha carne de gado, carne de frango ou carne de soja?

- a) 7.
- b) 8.
- c) 13.
- d) 5.

**19)** Considere uma forma geométrica com seis lados, sendo que três deles possuem o mesmo comprimento entre eles, e os outros três também possuem o mesmo comprimento entre eles, mas diferente do comprimento dos outros três. Sabendo que existem lados com 20 unidades de comprimento e lados com 30 unidades de comprimento, e que nunca há um lado conectado por qualquer de seus vértices a outro lado de igual comprimento, qual é o perímetro dessa forma geométrica?

- a) 50 unidades de comprimento.
- b) 75 unidades de comprimento.
- c) 125 unidades de comprimento.
- d) 150 unidades de comprimento.

**20)** Uma coleção de livros é formada por cinco diferentes volumes, sendo que cada um deles possui uma quantidade específica de páginas, conforme a tabela a seguir:

Volume	Páginas
1	260
2	315
3	455
4	520
5	610

Considerando que uma jovem decidiu que leria 30 páginas por dia útil (segunda a sexta-feira) e 50 páginas em cada dia do final de semana (sábado e domingo), se ela começar a ler o Volume 1 em uma terça-feira, irá terminar a leitura dos cinco volumes em qual dia de semana futura? (Desconsidere a existência de feriados e a continuação ininterrupta de leitura entre um volume e outro).

- a) Segunda-feira.
- b) Domingo.
- c) Sábado.
- d) Quinta-feira.

#### ESPAÇO PARA CÁLCULOS E ANOTAÇÕES

#### CONHECIMENTOS GERAIS

**21)** Quem foi reeleito presidente do Senado Federal em 1º de fevereiro de 2023?

- a) Davi Alcolumbre.
- b) Rodrigo Pacheco.
- c) Eunício Oliveira.
- d) Renan Calheiros.

**22)** Em 2023, o município de São José do Cerrito/SC completou quantos anos de sua emancipação político-administrativa?

- a) 59 anos.
- b) 60 anos.
- c) 61 anos.
- d) 62 anos.

## CONTEÚDO ESPECÍFICO

**23)** Qual a principal finalidade do Projeto Político-Pedagógico (PPP) dentro da organização escolar?

- a) Definir as regras disciplinares para estudantes e professores.
- b) Estabelecer um plano de gestão financeira e administrativa.
- c) Articular os objetivos educacionais com as práticas pedagógicas, visando ao desenvolvimento integral do educando.
- d) Organizar o calendário escolar e os horários das aulas.

**24)** Como a integração escola-família-comunidade contribui para o processo educativo?

- a) Limitando a participação dos pais às atividades financeiras da escola.
- b) Fortalecendo o processo de ensino-aprendizagem por meio do envolvimento e apoio mútuo.
- c) Isolando a escola das influências externas para manter o foco acadêmico.
- d) Priorizando as atividades extracurriculares em detrimento do currículo formal.

**25)** Pode-se afirmar que o papel da gestão democrática no contexto escolar é:

- I. Centralizar as decisões nas mãos do coordenador pedagógico.
- II. Promover a participação de toda a comunidade escolar nas decisões importantes, fortalecendo a transparência e a coletividade.
- III. Reduzir a participação dos professores no planejamento pedagógico.

Das assertivas, pode-se afirmar que:

- a) I, II e III estão corretas.
- b) Apenas I e II estão corretas.
- c) Apenas III está correta.
- d) Apenas II está correta.

**26)** No contexto da gestão de projetos educacionais, qual é a importância do planejamento?

- a) Garantir que todos os projetos sejam concluídos no prazo, independentemente da qualidade.
- b) Identificar os projetos mais lucrativos para a instituição.
- c) Assegurar a seleção, organização e implementação eficaz de projetos alinhados aos objetivos educacionais.
- d) Diminuir a participação da comunidade escolar no desenvolvimento de projetos.

**27)** Qual é a concepção moderna de avaliação no ambiente escolar?

- a) Um processo punitivo que visa identificar os estudantes com desempenho insuficiente.
- b) Uma ferramenta contínua de diagnóstico, reflexão e aprimoramento das práticas pedagógicas e do aprendizado dos estudantes.
- c) Uma metodologia aplicada apenas ao final do ano letivo para aprovação dos estudantes.
- d) Um mecanismo para classificar as escolas em rankings de desempenho.

**28)** Em uma reunião de planejamento escolar, um coordenador de ensino propõe a implementação de um projeto interdisciplinar que visa integrar matemática, ciências e artes, enfatizando a resolução de problemas reais da comunidade. Esta proposta exemplifica qual princípio de gestão educacional?

- a) A aplicação estrita do currículo tradicional, sem alterações ou adaptações.
- b) A valorização da memorização de conteúdos em detrimento da aplicação prática.
- c) A promoção da aprendizagem significativa através da integração de diferentes áreas do conhecimento e da conexão com o contexto real dos estudantes.
- d) A preferência por atividades individuais que não incentivam a colaboração entre os estudantes.

**29)** Durante uma oficina de formação continuada, um coordenador de ensino destaca a importância de estratégias de ensino que reconheçam e valorizem a diversidade cultural dos estudantes. Qual abordagem ele está sugerindo?

- a) Limitar o conteúdo pedagógico às perspectivas dominantes para evitar controvérsias.
- b) Implementar um currículo que reflita e respeite a pluralidade cultural, promovendo um ambiente inclusivo e democrático.
- c) Concentrar-se exclusivamente nos resultados de avaliações padronizadas, independentemente do contexto cultural dos estudantes.
- d) Encorajar os professores a adotarem métodos de ensino uniformes, desconsiderando as diferenças individuais e culturais.

**30)** Ao enfrentar desafios de baixo engajamento dos pais na vida escolar dos filhos, um coordenador de ensino planeja uma série de workshops que abordam temas relevantes para a comunidade. Esta iniciativa visa:

- a) Reduzir a comunicação com as famílias, concentrando-se apenas nas atividades internas da escola.
- b) Isolar a escola das influências externas, mantendo o foco exclusivo nos conteúdos acadêmicos.
- c) Priorizar a autonomia dos estudantes, desencorajando a participação ativa dos pais na educação.
- d) Fortalecer a parceria escola-família, aumentando a participação dos pais e responsáveis no processo educativo.

**31)** O Programa Brasil Alfabetizado (PBA) visa a alfabetização de qual grupo da população?

- a) Apenas crianças em idade pré-escolar, como parte do processo de letramento.
- b) Jovens e adultos a partir dos 15 anos, promovendo acesso à cidadania por meio da alfabetização.
- c) Exclusivamente idosos, como parte de programas de educação continuada.
- d) Estudantes do ensino fundamental, focando no reforço escolar.

**32)** No âmbito das políticas educacionais nacionais, como se denomina o programa voltado a renovar e ampliar a frota de veículos escolares das redes municipal e estadual da educação básica?

- a) Caminhos para a Educação.
- b) Escola Acessível.
- c) Transporte para Todos.
- d) Caminho da Escola.

**33)** Como o Fundo Nacional de Desenvolvimento da Educação (FNDE) contribui para a execução de políticas educacionais no Brasil?

- a) Concentrando esforços no aprimoramento e distribuição do Programa Nacional do Livro Didático (PNLD) como sua principal função.
- b) Fornecendo assistência técnica e financeira a estados e municípios por meio de repasses de recursos federais para diversos programas educacionais.
- c) Direcionando recursos prioritariamente para melhorias na infraestrutura escolar, como construção e reforma de instalações físicas.
- d) Focando no desenvolvimento e suporte de iniciativas voltadas para o ensino superior, buscando elevar a qualidade da educação universitária.

**34)** Analise as afirmativas a seguir sobre o Sistema de Avaliação da Educação Básica (Saeb):

- I. O Saeb é uma avaliação que ocorre anualmente, focada exclusivamente nas escolas da rede pública de ensino, para medir a qualidade da educação básica brasileira.
- II. Por meio de testes aplicados a cada dois anos e questionários, o Saeb busca diagnosticar o desempenho dos estudantes e identificar fatores que influenciam esse desempenho, incluindo amostras de escolas da rede privada.
- III. Os resultados obtidos pelo Saeb são utilizados para compor o Índice de Desenvolvimento da Educação Básica (Ideb), juntamente com dados como taxas de aprovação, reprovação e abandono escolar, apurados no Censo Escolar.
- IV. O Saeb permite às escolas, bem como às redes municipais e estaduais, avaliar a qualidade da educação oferecida, servindo como base para a elaboração e o aprimoramento de políticas educacionais.

Das afirmativas, pode-se afirmar que:

- a) Apenas as afirmativas I e II estão corretas.
- b) Apenas as afirmativas I, III e IV estão corretas.
- c) Todas as afirmativas estão corretas.
- d) Apenas as afirmativas II, III e IV estão corretas.

**35)** De acordo com José Carlos Libâneo, qual das seguintes afirmações melhor representa a natureza do planejamento escolar?

- a) O planejamento escolar é uma atividade burocrática que se limita à organização do calendário escolar e à distribuição de conteúdos programáticos.
- b) O planejamento escolar é uma tarefa exclusiva da direção da escola, não necessitando da participação ativa dos docentes nas decisões.
- c) O planejamento escolar é um processo dinâmico que envolve previsão, organização, coordenação das atividades docentes e sua constante revisão e adequação durante o processo de ensino.
- d) O planejamento escolar deve ser inflexível e seguir rigorosamente o que foi proposto inicialmente, sem espaço para ajustes ou modificações.

**36)** Segundo Libâneo, as modalidades de planejamento escolar que devem estar articuladas entre si são, EXCETO:

- a) Plano da escola.
- b) Plano de ensino.
- c) Plano de aulas.
- d) Plano de atividades extracurriculares.

**37)** De acordo com o Libâneo, por que o planejamento escolar é considerado um momento de pesquisa e reflexão?

- a) Porque permite ao docente seguir rigidamente um conjunto de diretrizes pré-estabelecidas sem espaço para questionamentos.
- b) Porque é um meio para programar exclusivamente as avaliações e os métodos de ensino, sem levar em conta o contexto social dos alunos.
- c) Porque está intimamente ligado à avaliação, sendo um meio para programar as ações docentes e refletir sobre as práticas pedagógicas e seus resultados.
- d) Porque se concentra apenas na seleção de conteúdos, desconsiderando a metodologia e as necessidades individuais dos alunos.

**38)** Considerando as dimensões da gestão escolar relacionadas à organização escolar, qual das seguintes afirmações melhor descreve a responsabilidade dos gestores escolares?

- a) Os gestores escolares são responsáveis pelo planejamento e organização do ambiente de trabalho escolar, incluindo a administração do desempenho dos colaboradores e a gestão de resultados educacionais.
- b) Os gestores escolares devem focar exclusivamente no planejamento financeiro, deixando de lado o planejamento e a organização do ambiente de trabalho escolar.
- c) A principal responsabilidade dos gestores escolares é monitorar os processos e avaliar os resultados educacionais, sem necessidade de intervir ou propor melhorias.
- d) A gestão de resultados educacionais é considerada uma dimensão menor da gestão escolar, com pouca influência no desempenho geral da instituição.

**39)** Qual característica do ambiente escolar contribui significativamente para o prazer de aprender?

- a) Rigidez disciplinar.
- b) Estrutura física luxuosa.
- c) Clima acolhedor e inclusivo.
- d) Horários extensivos de aula.

**40)** O que a autonomia da escola, no contexto contemporâneo, favorece diretamente?

- a) Uniformidade curricular.
- b) Inovação pedagógica.
- c) Dependência administrativa.
- d) Centralização de decisões.

**RASCUNHO PARA ANOTAÇÃO DO GABARITO**

01		11		21		31	
02		12		22		32	
03		13		23		33	
04		14		24		34	
05		15		25		35	
06		16		26		36	
07		17		27		37	
08		18		28		38	
09		19		29		39	
10		20		30		40	