



ESTADO DE SANTA CATARINA
MUNICÍPIO DE SÃO JOSÉ DO CERRITO
CONCURSO PÚBLICO Nº 001/2023



ESCREVA SEU NOME COMPLETO AQUI: _____

Confira se o cargo para o qual se inscreveu é o constante abaixo:

DENTISTA

ORIENTAÇÕES

- Este Caderno contém 40 (quarenta) questões, compostas por 4 (quatro) alternativas (A, B, C e D) e uma única resposta correta em cada questão. Em caso de divergência de dados e/ou defeitos, solicite providências ao fiscal de sala.
- Você receberá o Cartão-Resposta, no qual serão transcritas as respostas do Caderno de Questões, com caneta esferográfica de tinta **azul** ou **preta**, de acordo com as orientações de preenchimento contidas nele.
- Após o preenchimento do Cartão-Resposta, o candidato **deverá assinar o mesmo**, sob pena de invalidez do documento.
- Durante a realização das provas é vedado:
 - a) consultar livros, códigos, manuais, impressos ou quaisquer anotações ou equipamentos eletrônicos;
 - b) a comunicação entre os candidatos;
 - c) ausentar-se da sala sem a companhia de um fiscal;
 - d) a ingestão de alimentos e bebidas, com exceção de água acondicionada em embalagem plástica transparente sem rótulos e/ou etiquetas;
 - e) entregar o cartão-resposta antes de decorridos 45 minutos do seu início;
 - f) o uso de relógio de qualquer tipo e aparelhos telefônicos, quaisquer equipamentos elétricos ou eletrônicos, bonés, chapéus e porte de qualquer tipo de arma.
- **A saída da sala de prova, com a entrega do Cartão-Resposta, somente será permitida depois de transcorridos 45 minutos do início da mesma.**
- Ao concluir a prova e o preenchimento do Cartão-Resposta, entregue-os ao fiscal de sala ou responsável pela empresa executora. A não entrega do acima especificado, implicará na eliminação do candidato do Concurso Público.
- O tempo de duração total da prova é de 03 horas, incluído o tempo para preenchimento do Cartão-Resposta.

COMPOSIÇÃO DA PROVA

LÍNGUA PORTUGUESA	10 questões
MATEMÁTICA	10 questões
CONHECIMENTOS GERAIS	02 questões
CONTEÚDO ESPECÍFICO	18 questões
TOTAL	40 questões

ATENÇÃO: OS 3 ÚLTIMOS CANDIDATOS, AO TERMINAREM A PROVA, DEVERÃO PERMANECER JUNTOS EM SALA PARA, COM OS FISCAIS, ASSINAR O LACRAMENTO DO ENVELOPE QUE GUARDARÁ OS CARTÕES-RESPOSTA E POSTERIORMENTE ASSINAREM A ATA DE SALA.

TEXTO PARA AS QUESTÕES DE 01 A 10.

Zagallo, um dos personagens mais importantes da história do futebol, morre aos 92 anos

Mario Jorge Lobo Zagallo será eterno. Eterno jogador, técnico, professor, mestre, apaixonado pelo Brasil — um dos maiores nomes da história do futebol. O único a conquistar quatro Copas do Mundo.

A “Amarelinha”, símbolo maior do futebol brasileiro, Zagallo até não ter inventado a expressão, mas foi certamente o responsável por dar sentido a ela. Tema e tom preferidos de quem sempre defendeu com gritos, unhas e dentes o respeito à Seleção. “Vamos acreditar, hein! Vamos acreditar”, disse Zagallo, motivando o time na semifinal de 1998.

A camisa amarela jamais seria a mesma sem ele. Tudo começou em tempos de registros em preto e branco. O menino nascido em Alagoas foi criado na Tijuca, Zona Norte do Rio de Janeiro, bem perto de onde foi construído o Maracanã.

[...]

Curiosamente, a primeira grande conquista do único tetracampeão não foi com a Amarelinha. O Brasil vestia azul, em outra final ainda sem imagens coloridas, a de 1958. Amarelinhos eram os suecos, adversários, donos da casa, atropelados pelos brasileiros na partida.

Nesse time dos craques Pelé, Garrincha, Didi e Nilton Santos, o número sete recebia menos atenção. Zagallo era o ponta esquerda trabalhador, mais preocupado com as funções táticas em campo. Conhecido como “Formiguinha”. Armando Nogueira dizia que Zagallo jogava com duas camisas, uma para defender, outra para atacar. Na vitória do primeiro título mundial do Brasil, ele fez gol. O quarto na goleada por 5 a 2.

Ao todo, foram seis gols em 37 partidas como jogador da Seleção. No segundo título mundial, em 1962, no Chile, Zagallo também era titular. Vitória por 3 a 1 sobre a Tchecoslováquia. A carreira dentro de campo acabou três anos depois para dar início fase preferida nessa vida dedicada ao futebol.

Jogador de três clubes, América, Flamengo e Botafogo, treinador de muitos mais. A começar pelo próprio Botafogo, onde Zagallo montou o inesquecível time bicampeão carioca de 1978.

No fim da década de 1960, a Seleção Brasileira era dirigida por João Saldanha, mas um desentendimento do treinador com o governo militar deixou o caminho aberto para Zagallo assumir o time, no dia 19 de março de 1970, a menos de três meses para a na Copa do Mundo do México.

[...]

Zagallo viveu para fazer os jogadores brasileiros acreditarem no próprio valor. Mesmo em dias pouco inspiradores, a eles cabe jogar por Zagallo e pela Amarelinha.

Fonte: g1 notícias

01) A respeito do número de fonemas de palavras do texto, é possível concluir que possuem, respectivamente, 7 e 9 fonemas:

- “Amarela” e “conquista”.
- “Registros” e “Amarelinha”.
- “Conquista” e “Amarelinha”.
- “Camisas” e “Garrincha”.

02) A partir da leitura atenta do texto, é INCORRETO afirmar que:

- Zagallo, apesar de ter nascido em Alagoas, cresceu no Rio de Janeiro.
- O primeiro título de Copa do Mundo conquistado pela Seleção Brasileira não foi com seu tradicional uniforme amarelo.
- Os clubes pelos quais Zagallo jogou foram Botafogo, Flamengo e América, apenas.
- Após a saída de João Saldanha, quem assumiu a seleção foi Zagallo, já na Copa do Mundo do México.

03) O vocábulo “eterno”, no primeiro parágrafo do texto, poderia ser substituído, sem que houvesse alteração de sentido, por, EXCETO:

- perpétuo.
- indelével.
- efêmero.
- permanente.

04) Levando em consideração as lacunas destacadas do segundo, sexto e oitavo parágrafos presentes no texto, preencha-as de forma CORRETA e respectiva.

- pôde; a; estreia.
- pode; à; estréia.
- pode; à; estreia.
- pôde; a; estréia

05) Analise as assertivas sobre os verbos e os seus modos e tempos verbais.

- “Será” está no modo subjuntivo.
- “Recebia” está no pretérito perfeito do modo indicativo.
- “Seria” está no futuro do pretérito do modo indicativo.

Das assertivas, está(ão) CORRETA(S):

- Apenas I.
- Apenas I e III.
- Apenas III.
- Apenas II e III.

06) O trecho “Zona Norte do Rio de Janeiro” está entre vírgulas, no terceiro parágrafo do texto, porque, neste contexto, corresponde a um(a):

- Adjunto adverbial.
- Aposto.
- Elipse.
- Oração coordenada assindética.

07) O emprego de “mas”, no segundo parágrafo, indica no texto uma ideia de _____. Neste caso, a palavra poderia ser substituída, sem que houvesse alteração de sentido, por _____.

Assinale a alternativa que preenche, CORRETA e respectivamente, as lacunas do enunciado acima.

- adversidade; no entanto.
- conclusão; entretanto.
- adversidade; assim que.
- explicativa; logo.

08) Quanto à classificação gramatical de palavras, assinale a alternativa que apresenta um advérbio.

- a) quarto.
- b) campo.
- c) uma.
- d) ainda.

09) Correlacione os itens 1 e 2 com os trechos do texto, conforme seu sentido.

- 1. Sentido denotativo
- 2. Sentido conotativo

() “Armando Nogueira dizia que Zagallo jogava com duas camisas, uma para defender, outra para atacar”.

() “Tema e tom preferidos de quem sempre defendeu com gritos, unhas e dentes o respeito à Seleção”.

() “Ao todo, foram seis gols em 37 partidas como jogador da Seleção”.

A sequência que preenche, CORRETAMENTE, de cima para baixo, é:

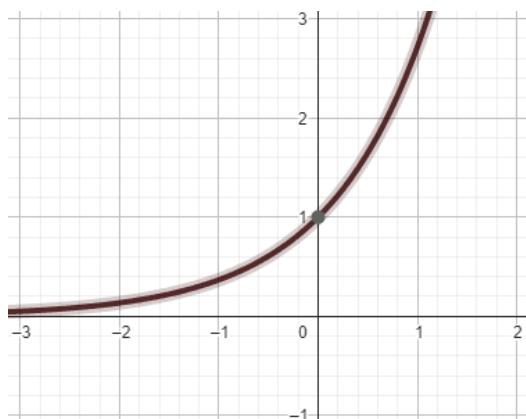
- a) 1 – 2 – 1.
- b) 2 – 1 – 2.
- c) 2 – 2 – 1.
- d) 1 – 2 – 2.

10) Com base no trecho “Nesse time dos craques Pelé, Garrincha, Didi e Nilton Santos, o número sete recebia menos atenção”, pode-se concluir que:

- a) O sujeito é composto.
- b) O sujeito é “o número sete”.
- c) O sujeito é “Pelé, Garrincha, Didi e Nilton Santos”.
- d) O Núcleo do Sujeito é “Pelé”, apenas.

MATEMÁTICA

11) No processo de seleção de determinado cargo para um órgão específico, os candidatos se depararam com o seguinte gráfico no Caderno de Prova:



O objetivo, com a demonstração do gráfico, era saber se os candidatos tinham conhecimento do tipo de função cuja curva estava nesse gráfico. Os candidatos que acertaram indicaram que era uma função:

- a) Linear.
- b) Nula.
- c) Exponencial.
- d) Logarítmica.

12) Considere que uma caixa de plástico tem formato cúbico, com uma tampa e um fundo, os quais possuem coloração vermelha, diferente das demais que são brancas, para que se possa justamente identificá-las. Considerando o interior dessa caixa, qual das alternativas apresenta o ângulo que se forma entre uma face branca, e outra, sendo essa uma das que compartilha a mesma aresta?

- a) 90°.
- b) 180°.
- c) 45°.
- d) 60°.

13) Para que se possa identificar a capacidade de um recipiente, em sua embalagem, por exemplo, o fabricante pode utilizar diversas unidades de medidas existentes, algumas vigentes no Brasil, como o litro, e outras aplicadas no mundo, como o galão americano nos Estados Unidos. Quanto às existentes no Brasil, como a capacidade trata de volume, pode-se entender que 8 litros é o equivalente a:

- a) 8m³.
- b) 0,8m³.
- c) 0,08m³.
- d) 0,008m³.

14) Considere que determinada sequência de números se comporta como uma progressão, e tem como seu primeiro termo, o número 9. A partir disso, analise as alternativas, as quais versam acerca de outros termos e o tipo de progressão que essa sequência pode ter, assinalando a CORRETA.

- a) A progressão pode ser geométrica ou aritmética, e possuindo a mesma razão, teriam a mesma sequência de termos.
- b) Caso a progressão seja aritmética com razão igual a 2, o segundo termo seria igual ao primeiro termo da progressão, se ela fosse geométrica.
- c) Na hipótese de a progressão ser geométrica com razão igual a 3, o primeiro termo maior que 100 seria o quarto termo.
- d) Na hipótese de a progressão ser aritmética com razão igual a 6, o primeiro termo maior que 50 seria o sétimo termo.

15) As matrizes são representadas pela distribuição de seus elementos numéricos em linhas e colunas. Por exemplo, uma matriz dita 2x2 tem duas colunas e duas linhas. A tabela a seguir apresenta os valores dos elementos numéricos que formam uma matriz 3x3.

Posição	Elemento	Posição	Elemento
a ₃₃	3	a ₁₃	3
a ₂₃	1	a ₂₂	1
a ₁₁	1	a ₃₂	2
a ₁₂	2	a ₃₁	1
a ₂₁	6		

Qual das alternativas apresenta o determinante da matriz que é formada pelos elementos da tabela?

- a) -1.
- b) 0.
- c) 1.
- d) 2.

16) Alguns produtos notáveis podem ser entendidos como expressões algébricas resultantes da multiplicação de binômios específicos que apresentam padrões comuns. Esses padrões são frequentemente utilizados na simplificação de expressões algébricas e na resolução de equações. Um dos produtos notáveis mais conhecidos é o quadrado de um binômio, representado a seguir:

$$(a + b)^2$$

Assinale a alternativa que apresenta o CORRETO desdobramento do produto notável acima.

- a) $a^2 + a^2b^2 + b^2$.
- b) $a^2 + 2ab + b^2$.
- c) $a^2 - 2ab + b^2$.
- d) $a + a^2b^2 + b$.

17) Os logaritmos podem ser utilizados para uma gama de situações, como na comparação de grandezas exponenciais, em cálculos envolvendo computação, em finanças, estatística e probabilidade, entre outros. Nesse sentido, é importante conhecer de forma ampla as propriedades que envolvem a resolução de expressões logarítmicas, sendo um exemplo:

- a) $\log_x(y.z) = \log_x y + \log_x z$
- b) $\log_x(y.z) = \log_y x + \log_z x$
- c) $\log_x(y.z) = \log_x y - \log_x z$
- d) $\log_x(y.z) = \log_y x - \log_z x$

18) Durante uma pesquisa sobre o(s) alimento(s) que os alunos de uma turma mais gostavam que tivesse no cardápio do almoço, as respostas foram:

Resposta	Número de alunos
Carne, somente de gado	3
Carne, somente de frango	5
Carne, somente de soja	2
Carne, somente de gado ou de frango	1
Carne, somente de frango ou de soja	1
Carne, somente de soja ou de gado	1
Carne, somente de gado ou de frango ou de soja	?

Com base nas informações presentes na tabela acima, e no fato dessa turma ter 18 alunos, e todos responderam a pesquisa, quantos responderam que mais gostavam quando tinha carne de gado, carne de frango ou carne de soja?

- a) 7.
- b) 8.
- c) 13.
- d) 5.

19) Considere uma forma geométrica com seis lados, sendo que três deles possuem o mesmo comprimento entre eles, e os outros três também possuem o mesmo comprimento entre eles, mas diferente do comprimento dos outros três. Sabendo que existem lados com 20 unidades de comprimento e lados com 30 unidades de comprimento, e que nunca há um lado conectado por qualquer de seus vértices a outro lado de igual comprimento, qual é o perímetro dessa forma geométrica?

- a) 50 unidades de comprimento.
- b) 75 unidades de comprimento.
- c) 125 unidades de comprimento.
- d) 150 unidades de comprimento.

20) Uma coleção de livros é formada por cinco diferentes volumes, sendo que cada um deles possui uma quantidade específica de páginas, conforme a tabela a seguir:

Volume	Páginas
1	260
2	315
3	455
4	520
5	610

Considerando que uma jovem decidiu que leria 30 páginas por dia útil (segunda a sexta-feira) e 50 páginas em cada dia do final de semana (sábado e domingo), se ela começar a ler o Volume 1 em uma terça-feira, irá terminar a leitura dos cinco volumes em qual dia de semana futura? (Desconsidere a existência de feriados e a continuação ininterrupta de leitura entre um volume e outro).

- a) Segunda-feira.
- b) Domingo.
- c) Sábado.
- d) Quinta-feira.

ESPAÇO PARA CÁLCULOS E ANOTAÇÕES

CONHECIMENTOS GERAIS

21) Quem foi reeleito presidente do Senado Federal em 1º de fevereiro de 2023?

- a) Davi Alcolumbre.
- b) Rodrigo Pacheco.
- c) Eunício Oliveira.
- d) Renan Calheiros.

22) Em 2023, o município de São José do Cerrito/SC completou quantos anos de sua emancipação político-administrativa?

- a) 59 anos.
- b) 60 anos.
- c) 61 anos.
- d) 62 anos.

CONTEÚDO ESPECÍFICO

23) No campo da dentística, os materiais restauradores e protéticos estéticos têm revolucionado as possibilidades de reabilitação oral. Sobre esses materiais, considere as seguintes assertivas:

I. Resinas compostas são utilizadas tanto em restaurações diretas quanto indiretas, favorecendo a estética e a função dentária.

II. Cerâmicas odontológicas são escolhidas por sua excelente estética e compatibilidade biológica, sendo ideais para facetas, coroas e pontes.

III. Materiais estéticos, como amálgama, são preferidos para restaurações em áreas de alta estética, devido ao seu brilho e cor semelhante à dos dentes naturais.

Das assertivas, pode-se afirmar que:

- a) Apenas I e II estão corretas.
- b) Apenas II e III estão corretas.
- c) Todas estão corretas.
- d) Apenas I está correta.

24) Qual dos seguintes materiais é comumente utilizado na escultura dental para estudo e prática em odontologia?

- a) Amálgama.
- b) Gesso pedra.
- c) Resina composta.
- d) Silicone de adição.

25) No contexto de aparelhos ortodônticos, qual é o principal objetivo da utilização de elásticos intermaxilares?

- a) Corrigir a posição dos dentes individualmente.
- b) Promover ajustes na cor dos dentes.
- c) Ajustar a relação oclusal entre as arcadas dentárias.
- d) Diminuir o tempo total de tratamento ortodôntico.

26) Quando consideramos materiais odontológicos, qual é a principal característica que diferencia as resinas compostas das resinas acrílicas?

- a) Tempo de polimerização.
- b) Capacidade de adesão ao tecido dentário.
- c) Resistência à compressão.
- d) Cor e estética.

27) No que se refere ao equipamento e instrumental protético, qual é a função principal do articulador semi-ajustável?

- a) Simular movimentos mastigatórios.
- b) Ajustar a oclusão em próteses totais removíveis.
- c) Remover excessos de material restaurador.
- d) Polir restaurações protéticas.

28) Considerando a epidemiologia da cárie dentária, qual fator NÃO contribui diretamente para o aumento do risco de desenvolvimento dessa doença?

- a) Consumo frequente de alimentos ricos em carboidratos fermentáveis.
- b) Falta de acesso a água potável fluoretada.
- c) Prática regular de higiene bucal com fio dental e escovação.
- d) Visita irregular ao dentista para check-ups e limpeza profissional.

29) A escultura dental é fundamental no ensino e na prática odontológica, pois permite ao dentista entender a morfologia dentária e aplicar técnicas restauradoras com precisão. Sobre a anatomia e a escultura dental, analise as assertivas:

I. A escultura dental visa reproduzir as formas externas do dente, essenciais para a estética e função mastigatória.

II. O conhecimento da anatomia dental é irrelevante para a escultura dental, visto que as técnicas modernas de impressão digital substituem a necessidade de compreensão detalhada.

III. A prática da escultura dental envolve o uso de materiais como cera e resina composta para simular a forma e a textura dos dentes naturais.

Das assertivas, pode-se afirmar que:

- a) Apenas I e III estão corretas.
- b) Apenas II está correta.
- c) Todas estão corretas.
- d) Nenhuma está correta.

30) No contexto da ortodontia, os aparelhos ortodônticos são utilizados para corrigir más oclusões e alinhar os dentes. Considerando a diversidade e a função dos aparelhos ortodônticos, assinale a alternativa CORRETA.

a) Os aparelhos ortodônticos fixos são utilizados exclusivamente para movimentações dentárias leves, como o fechamento de diastemas.

b) Aparelhos removíveis são preferenciais para correções de oclusão em adultos, devido à impossibilidade de alterações ósseas após a adolescência.

c) Os aparelhos ortodônticos fixos permitem um controle mais preciso da movimentação dentária, sendo indicados para casos mais complexos de más oclusões.

d) Aparelhos ortodônticos fixos e removíveis não apresentam diferenças significativas quanto à eficácia, sendo a escolha uma questão de preferência estética do paciente.

31) Materiais odontológicos desempenham um papel crucial na prática clínica, variando de acordo com a aplicação, desde restaurações até moldagens. Sobre os materiais odontológicos, analise as assertivas:

I. Amálgama e resina composta são materiais frequentemente utilizados para restaurações diretas devido à sua durabilidade e estética, respectivamente.

II. Siliconas de adição e alginato são exemplos de materiais de moldagem, cada um com propriedades específicas que influenciam na precisão do molde.

III. Materiais odontológicos, como cimentos de ionômero de vidro, apresentam a capacidade de liberação de flúor, beneficiando a prevenção secundária da cárie dentária.

Das assertivas, pode-se afirmar que:

- a) Apenas I e III estão corretas.
- b) Apenas II está correta.
- c) Todas estão corretas.
- d) Apenas I e II estão corretas.

32) A prevenção de más oclusões é uma parte importante da odontologia preventiva, com o objetivo de evitar complicações futuras no desenvolvimento dentário e ósseo. Qual medida é considerada efetiva na prevenção de más oclusões em crianças?

- a) Uso prolongado de chupetas e mamadeiras.
- b) Incentivo à mastigação bilateral e ao uso de alimentos sólidos.
- c) Evitar visitas regulares ao ortodontista durante o crescimento da criança.
- d) Limitar a amamentação natural nos primeiros meses de vida.

33) O uso de flúor é uma medida preventiva amplamente reconhecida na odontologia. Qual é a principal vantagem do uso tópico de flúor na prevenção da cárie dentária?

- a) Aumenta a resistência do esmalte dentário contra o ataque ácido, reduzindo a desmineralização.
- b) Promove a descoloração dos dentes, indicando a presença de flúor suficiente na cavidade oral.
- c) Diminui a necessidade de higiene bucal diária, compensando a falta de escovação e uso de fio dental.
- d) Substitui totalmente a necessidade de tratamentos restauradores em dentes cariados.

34) Em relação à biossegurança no consultório odontológico, qual procedimento é essencial para prevenir a transmissão de infecções entre pacientes e profissionais?

- a) Reutilização de luvas de látex entre procedimentos, após lavagem adequada.
- b) Esterilização de instrumentos não críticos com álcool 70%.
- c) Uso de barreiras protetoras descartáveis em superfícies de contato frequente.
- d) Limpeza das mãos com água e sabão apenas no início e no final do dia de trabalho.

35) Considerando a ergonomia na prática odontológica, qual das seguintes afirmações é verdadeira?

- a) A ergonomia é relevante apenas para o dentista, não afetando a equipe auxiliar.
- b) Equipamentos ergonômicos são um luxo desnecessário que não impacta a qualidade do atendimento.
- c) A ergonomia na odontologia foca exclusivamente no conforto do paciente, sem considerar a saúde do profissional.
- d) Uma correta postura de trabalho e a disposição adequada dos instrumentos reduzem o risco de lesões ocupacionais.

36) A interpretação de radiografias odontológicas requer conhecimento especializado para identificar alterações patológicas e condições normais. Qual das seguintes características NÃO é normalmente identificada em uma radiografia periapical saudável?

- a) Presença de espaço periapical livre de alterações radiolúcidas ou radiopacas.
- b) Visualização clara da lâmina dura circundante e do espaço do ligamento periodontal.
- c) Áreas radiolúcidas extensas na região apical dos dentes, indicando a presença de lesões cariosas profundas.
- d) Continuidade e uniformidade na densidade do esmalte e da dentina dos dentes.

37) Na odontologia, o manejo de urgências e emergências decorrentes de traumas no sistema estomatognático requer prontidão e conhecimento específico. Acerca dos princípios de traumatologia desse sistema, analise as assertivas:

- I. Luxações dentárias requerem reimplantação imediata, sempre que possível, para aumentar as chances de sucesso do tratamento.
- II. Fraturas de mandíbula são consideradas emergências odontológicas e devem ser imobilizadas temporariamente até que o tratamento definitivo seja realizado.
- III. Avulsões dentárias não constituem uma urgência odontológica, podendo o tratamento ser postergado sem prejuízos significativos para o paciente.

Das assertivas, pode-se afirmar que:

- a) Apenas I e II estão corretas.
- b) Apenas I está correta.
- c) Todas estão corretas.
- d) Apenas II e III estão corretas.

38) Em relação aos materiais restauradores estéticos, qual das seguintes opções é considerada uma vantagem das cerâmicas em comparação com as resinas compostas?

- a) Maior facilidade de manipulação.
- b) Menor custo.
- c) Melhor resistência ao desgaste.
- d) Polimerização por luz.

39) Dentro das técnicas de moldagem em odontologia, qual material é preferencialmente utilizado para a confecção de moldes em casos de próteses fixas devido à sua alta precisão?

- a) Alginato.
- b) Silicone de condensação.
- c) Silicone de adição.
- d) Hidrocolóide reversível.

40) A moldagem odontológica é um procedimento essencial que captura a forma exata dos dentes e tecidos orais para a fabricação de próteses e dispositivos ortodônticos. Quanto aos materiais e técnicas de moldagem e modelagem, é correto afirmar:

- I. O alginato é amplamente usado para moldagens preliminares devido à sua facilidade de manipulação e custo-benefício.
- II. Siliconas de adição são preferidas em moldagens definitivas, oferecendo alta precisão e estabilidade dimensional.
- III. Poliéteres, apesar de seu alto custo e rigidez, são indicados para situações que requerem extrema precisão de detalhes.

Das assertivas, pode-se afirmar que:

- a) Apenas I e II estão corretas.
- b) Apenas I e III estão corretas.
- c) Todas estão corretas.
- d) Apenas II e III estão corretas.

RASCUNHO PARA ANOTAÇÃO DO GABARITO

01		11		21		31	
02		12		22		32	
03		13		23		33	
04		14		24		34	
05		15		25		35	
06		16		26		36	
07		17		27		37	
08		18		28		38	
09		19		29		39	
10		20		30		40	