



ESTADO DE SANTA CATARINA  
MUNICÍPIO DE SÃO JOSÉ DO CERRITO  
CONCURSO PÚBLICO Nº 001/2023



ESCREVA SEU NOME COMPLETO AQUI: \_\_\_\_\_

Confira se o cargo para o qual se inscreveu é o constante abaixo:

## FISIOTERAPEUTA

### ORIENTAÇÕES

- Este Caderno contém 40 (quarenta) questões, compostas por 4 (quatro) alternativas (A, B, C e D) e uma única resposta correta em cada questão. Em caso de divergência de dados e/ou defeitos, solicite providências ao fiscal de sala.
- Você receberá o Cartão-Resposta, no qual serão transcritas as respostas do Caderno de Questões, com caneta esferográfica de tinta **azul** ou **preta**, de acordo com as orientações de preenchimento contidas nele.
- Após o preenchimento do Cartão-Resposta, o candidato **deverá assinar o mesmo**, sob pena de invalidez do documento.
- Durante a realização das provas é vedado:
  - a) consultar livros, códigos, manuais, impressos ou quaisquer anotações ou equipamentos eletrônicos;
  - b) a comunicação entre os candidatos;
  - c) ausentar-se da sala sem a companhia de um fiscal;
  - d) a ingestão de alimentos e bebidas, com exceção de água acondicionada em embalagem plástica transparente sem rótulos e/ou etiquetas;
  - e) entregar o cartão-resposta antes de decorridos 45 minutos do seu início;
  - f) o uso de relógio de qualquer tipo e aparelhos telefônicos, quaisquer equipamentos elétricos ou eletrônicos, bonés, chapéus e porte de qualquer tipo de arma.
- **A saída da sala de prova, com a entrega do Cartão-Resposta, somente será permitida depois de transcorridos 45 minutos do início da mesma.**
- Ao concluir a prova e o preenchimento do Cartão-Resposta, entregue-os ao fiscal de sala ou responsável pela empresa executora. A não entrega do acima especificado, implicará na eliminação do candidato do Concurso Público.
- O tempo de duração total da prova é de 03 horas, incluído o tempo para preenchimento do Cartão-Resposta.

### COMPOSIÇÃO DA PROVA

LÍNGUA PORTUGUESA	10 questões
MATEMÁTICA	10 questões
CONHECIMENTOS GERAIS	02 questões
CONTEÚDO ESPECÍFICO	18 questões
<b>TOTAL</b>	<b>40 questões</b>

**ATENÇÃO: OS 3 ÚLTIMOS CANDIDATOS, AO TERMINAREM A PROVA, DEVERÃO PERMANECER JUNTOS EM SALA PARA, COM OS FISCAIS, ASSINAR O LACRAMENTO DO ENVELOPE QUE GUARDARÁ OS CARTÕES-RESPOSTA E POSTERIORMENTE ASSINAREM A ATA DE SALA.**

## TEXTO PARA AS QUESTÕES DE 01 A 10.

**Zagallo, um dos personagens mais importantes da história do futebol, morre aos 92 anos**

Mario Jorge Lobo Zagallo será eterno. Eterno jogador, técnico, professor, mestre, apaixonado pelo Brasil — um dos maiores nomes da história do futebol. O único a conquistar quatro Copas do Mundo.

A “Amarelinha”, símbolo maior do futebol brasileiro, Zagallo até não ter inventado a expressão, mas foi certamente o responsável por dar sentido a ela. Tema e tom preferidos de quem sempre defendeu com gritos, unhas e dentes o respeito à Seleção. “Vamos acreditar, hein! Vamos acreditar”, disse Zagallo, motivando o time na semifinal de 1998.

A camisa amarela jamais seria a mesma sem ele. Tudo começou em tempos de registros em preto e branco. O menino nascido em Alagoas foi criado na Tijuca, Zona Norte do Rio de Janeiro, bem perto de onde foi construído o Maracanã.

[...]

Curiosamente, a primeira grande conquista do único tetracampeão não foi com a Amarelinha. O Brasil vestia azul, em outra final ainda sem imagens coloridas, a de 1958. Amarelinhos eram os suecos, adversários, donos da casa, atropelados pelos brasileiros na partida.

Nesse time dos craques Pelé, Garrincha, Didi e Nilton Santos, o número sete recebia menos atenção. Zagallo era o ponta esquerda trabalhador, mais preocupado com as funções táticas em campo. Conhecido como “Formiguinha”. Armando Nogueira dizia que Zagallo jogava com duas camisas, uma para defender, outra para atacar. Na vitória do primeiro título mundial do Brasil, ele fez gol. O quarto na goleada por 5 a 2.

Ao todo, foram seis gols em 37 partidas como jogador da Seleção. No segundo título mundial, em 1962, no Chile, Zagallo também era titular. Vitória por 3 a 1 sobre a Tchecoslováquia. A carreira dentro de campo acabou três anos depois para dar início fase preferida nessa vida dedicada ao futebol.

Jogador de três clubes, América, Flamengo e Botafogo, treinador de muitos mais. A começar pelo próprio Botafogo, onde Zagallo montou o inesquecível time bicampeão carioca de 1978.

No fim da década de 1960, a Seleção Brasileira era dirigida por João Saldanha, mas um desentendimento do treinador com o governo militar deixou o caminho aberto para Zagallo assumir o time, no dia 19 de março de 1970, a menos de três meses para a na Copa do Mundo do México.

[...]

Zagallo viveu para fazer os jogadores brasileiros acreditarem no próprio valor. Mesmo em dias pouco inspiradores, a eles cabe jogar por Zagallo e pela Amarelinha.

Fonte: g1 notícias

**01)** A respeito do número de fonemas de palavras do texto, é possível concluir que possuem, respectivamente, 7 e 9 fonemas:

- “Amarela” e “conquista”.
- “Registros” e “Amarelinha”.
- “Conquista” e “Amarelinha”.
- “Camisas” e “Garrincha”.

**02)** A partir da leitura atenta do texto, é INCORRETO afirmar que:

- Zagallo, apesar de ter nascido em Alagoas, cresceu no Rio de Janeiro.
- O primeiro título de Copa do Mundo conquistado pela Seleção Brasileira não foi com seu tradicional uniforme amarelo.
- Os clubes pelos quais Zagallo jogou foram Botafogo, Flamengo e América, apenas.
- Após a saída de João Saldanha, quem assumiu a seleção foi Zagallo, já na Copa do Mundo do México.

**03)** O vocábulo “eterno”, no primeiro parágrafo do texto, poderia ser substituído, sem que houvesse alteração de sentido, por, EXCETO:

- perpétuo.
- indelével.
- efêmero.
- permanente.

**04)** Levando em consideração as lacunas destacadas do segundo, sexto e oitavo parágrafos presentes no texto, preencha-as de forma CORRETA e respectiva.

- pôde; a; estreia.
- pode; à; estréia.
- pode; à; estreia.
- pôde; a; estréia

**05)** Analise as assertivas sobre os verbos e os seus modos e tempos verbais.

- “Será” está no modo subjuntivo.
- “Recebia” está no pretérito perfeito do modo indicativo.
- “Seria” está no futuro do pretérito do modo indicativo.

Das assertivas, está(ão) CORRETA(S):

- Apenas I.
- Apenas I e III.
- Apenas III.
- Apenas II e III.

**06)** O trecho “Zona Norte do Rio de Janeiro” está entre vírgulas, no terceiro parágrafo do texto, porque, neste contexto, corresponde a um(a):

- Adjunto adverbial.
- Aposto.
- Elipse.
- Oração coordenada assindética.

**07)** O emprego de “mas”, no segundo parágrafo, indica no texto uma ideia de \_\_\_\_\_. Neste caso, a palavra poderia ser substituída, sem que houvesse alteração de sentido, por \_\_\_\_\_.

Assinale a alternativa que preenche, CORRETA e respectivamente, as lacunas do enunciado acima.

- adversidade; no entanto.
- conclusão; entretanto.
- adversidade; assim que.
- explicativa; logo.

**08)** Quanto à classificação gramatical de palavras, assinale a alternativa que apresenta um advérbio.

- a) quarto.
- b) campo.
- c) uma.
- d) ainda.

**09)** Correlacione os itens 1 e 2 com os trechos do texto, conforme seu sentido.

- 1. Sentido denotativo
- 2. Sentido conotativo

( ) “Armando Nogueira dizia que Zagallo jogava com duas camisas, uma para defender, outra para atacar”.

( ) “Tema e tom preferidos de quem sempre defendeu com gritos, unhas e dentes o respeito à Seleção”.

( ) “Ao todo, foram seis gols em 37 partidas como jogador da Seleção”.

A sequência que preenche, CORRETAMENTE, de cima para baixo, é:

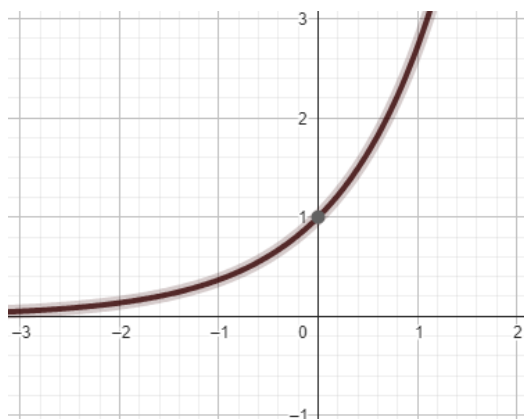
- a) 1 – 2 – 1.
- b) 2 – 1 – 2.
- c) 2 – 2 – 1.
- d) 1 – 2 – 2.

**10)** Com base no trecho “Nesse time dos craques Pelé, Garrincha, Didi e Nilton Santos, o número sete recebia menos atenção”, pode-se concluir que:

- a) O sujeito é composto.
- b) O sujeito é “o número sete”.
- c) O sujeito é “Pelé, Garrincha, Didi e Nilton Santos”.
- d) O Núcleo do Sujeito é “Pelé”, apenas.

### MATEMÁTICA

**11)** No processo de seleção de determinado cargo para um órgão específico, os candidatos se depararam com o seguinte gráfico no Caderno de Prova:



O objetivo, com a demonstração do gráfico, era saber se os candidatos tinham conhecimento do tipo de função cuja curva estava nesse gráfico. Os candidatos que acertaram indicaram que era uma função:

- a) Linear.
- b) Nula.
- c) Exponencial.
- d) Logarítmica.

**12)** Considere que uma caixa de plástico tem formato cúbico, com uma tampa e um fundo, os quais possuem coloração vermelha, diferente das demais que são brancas, para que se possa justamente identificá-las. Considerando o interior dessa caixa, qual das alternativas apresenta o ângulo que se forma entre uma face branca, e outra, sendo essa uma das que compartilha a mesma aresta?

- a) 90°.
- b) 180°.
- c) 45°.
- d) 60°.

**13)** Para que se possa identificar a capacidade de um recipiente, em sua embalagem, por exemplo, o fabricante pode utilizar diversas unidades de medidas existentes, algumas vigentes no Brasil, como o litro, e outras aplicadas no mundo, como o galão americano nos Estados Unidos. Quanto às existentes no Brasil, como a capacidade trata de volume, pode-se entender que 8 litros é o equivalente a:

- a) 8m<sup>3</sup>.
- b) 0,8m<sup>3</sup>.
- c) 0,08m<sup>3</sup>.
- d) 0,008m<sup>3</sup>.

**14)** Considere que determinada sequência de números se comporta como uma progressão, e tem como seu primeiro termo, o número 9. A partir disso, analise as alternativas, as quais versam acerca de outros termos e o tipo de progressão que essa sequência pode ter, assinalando a CORRETA.

- a) A progressão pode ser geométrica ou aritmética, e possuindo a mesma razão, teriam a mesma sequência de termos.
- b) Caso a progressão seja aritmética com razão igual a 2, o segundo termo seria igual ao primeiro termo da progressão, se ela fosse geométrica.
- c) Na hipótese de a progressão ser geométrica com razão igual a 3, o primeiro termo maior que 100 seria o quarto termo.
- d) Na hipótese de a progressão ser aritmética com razão igual a 6, o primeiro termo maior que 50 seria o sétimo termo.

**15)** As matrizes são representadas pela distribuição de seus elementos numéricos em linhas e colunas. Por exemplo, uma matriz dita 2x2 tem duas colunas e duas linhas. A tabela a seguir apresenta os valores dos elementos numéricos que formam uma matriz 3x3.

Posição	Elemento	Posição	Elemento
a <sub>33</sub>	3	a <sub>13</sub>	3
a <sub>23</sub>	1	a <sub>22</sub>	1
a <sub>11</sub>	1	a <sub>32</sub>	2
a <sub>12</sub>	2	a <sub>31</sub>	1
a <sub>21</sub>	6		

Qual das alternativas apresenta o determinante da matriz que é formada pelos elementos da tabela?

- a) -1.
- b) 0.
- c) 1.
- d) 2.

16) Alguns produtos notáveis podem ser entendidos como expressões algébricas resultantes da multiplicação de binômios específicos que apresentam padrões comuns. Esses padrões são frequentemente utilizados na simplificação de expressões algébricas e na resolução de equações. Um dos produtos notáveis mais conhecidos é o quadrado de um binômio, representado a seguir:

$$(a + b)^2$$

Assinale a alternativa que apresenta o CORRETO desdobramento do produto notável acima.

- a)  $a^2 + a^2b^2 + b^2$ .
- b)  $a^2 + 2ab + b^2$ .
- c)  $a^2 - 2ab + b^2$ .
- d)  $a + a^2b^2 + b$ .

17) Os logaritmos podem ser utilizados para uma gama de situações, como na comparação de grandezas exponenciais, em cálculos envolvendo computação, em finanças, estatística e probabilidade, entre outros. Nesse sentido, é importante conhecer de forma ampla as propriedades que envolvem a resolução de expressões logarítmicas, sendo um exemplo:

- a)  $\log_x(y.z) = \log_x y + \log_x z$
- b)  $\log_x(y.z) = \log_y x + \log_z x$
- c)  $\log_x(y.z) = \log_x y - \log_x z$
- d)  $\log_x(y.z) = \log_y x - \log_z x$

18) Durante uma pesquisa sobre o(s) alimento(s) que os alunos de uma turma mais gostavam que tivesse no cardápio do almoço, as respostas foram:

Resposta	Número de alunos
Carne, somente de gado	3
Carne, somente de frango	5
Carne, somente de soja	2
Carne, somente de gado ou de frango	1
Carne, somente de frango ou de soja	1
Carne, somente de soja ou de gado	1
Carne, somente de gado ou de frango ou de soja	?

Com base nas informações presentes na tabela acima, e no fato dessa turma ter 18 alunos, e todos responderam a pesquisa, quantos responderam que mais gostavam quando tinha carne de gado, carne de frango ou carne de soja?

- a) 7.
- b) 8.
- c) 13.
- d) 5.

19) Considere uma forma geométrica com seis lados, sendo que três deles possuem o mesmo comprimento entre eles, e os outros três também possuem o mesmo comprimento entre eles, mas diferente do comprimento dos outros três. Sabendo que existem lados com 20 unidades de comprimento e lados com 30 unidades de comprimento, e que nunca há um lado conectado por qualquer de seus vértices a outro lado de igual comprimento, qual é o perímetro dessa forma geométrica?

- a) 50 unidades de comprimento.
- b) 75 unidades de comprimento.
- c) 125 unidades de comprimento.
- d) 150 unidades de comprimento.

20) Uma coleção de livros é formada por cinco diferentes volumes, sendo que cada um deles possui uma quantidade específica de páginas, conforme a tabela a seguir:

Volume	Páginas
1	260
2	315
3	455
4	520
5	610

Considerando que uma jovem decidiu que leria 30 páginas por dia útil (segunda a sexta-feira) e 50 páginas em cada dia do final de semana (sábado e domingo), se ela começar a ler o Volume 1 em uma terça-feira, irá terminar a leitura dos cinco volumes em qual dia de semana futura? (Desconsidere a existência de feriados e a continuação ininterrupta de leitura entre um volume e outro).

- a) Segunda-feira.
- b) Domingo.
- c) Sábado.
- d) Quinta-feira.

#### ESPAÇO PARA CÁLCULOS E ANOTAÇÕES

#### CONHECIMENTOS GERAIS

21) Quem foi reeleito presidente do Senado Federal em 1º de fevereiro de 2023?

- a) Davi Alcolumbre.
- b) Rodrigo Pacheco.
- c) Eunício Oliveira.
- d) Renan Calheiros.

22) Em 2023, o município de São José do Cerrito/SC completou quantos anos de sua emancipação político-administrativa?

- a) 59 anos.
- b) 60 anos.
- c) 61 anos.
- d) 62 anos.

## CONTEÚDO ESPECÍFICO

**23)** Na reabilitação de pacientes com lesões no manguito rotador, qual músculo é frequentemente foco de fortalecimento pelo fisioterapeuta devido à sua importância na estabilização do ombro?

- a) Deltóide.
- b) Supraespinhal.
- c) Peitoral maior.
- d) Bíceps braquial.

**24)** Considerando a fisiologia cardiorrespiratória, qual mecanismo é primariamente melhorado através de técnicas de fisioterapia respiratória em pacientes com Doença Pulmonar Obstrutiva Crônica (DPOC)?

- a) Aumento da capacidade de difusão alveolar.
- b) Redução da resistência vascular sistêmica.
- c) Melhora da ventilação-perfusão.
- d) Aumento da capacidade de transporte de oxigênio pelo sangue.

**25)** No contexto da fisioterapia neurológica, qual é a principal consequência fisiopatológica das lesões cerebrais que afetam o trato corticoespinhal?

- a) Hipotonia muscular.
- b) Atrofia muscular por desuso.
- c) Espasticidade e aumento do reflexo de estiramento muscular.
- d) Diminuição da capacidade cognitiva.

**26)** Em relação à farmacologia aplicada à fisioterapia, qual fármaco é comumente utilizado para aliviar a espasticidade muscular em pacientes com lesões no sistema nervoso central?

- a) Acetaminofeno.
- b) Baclofeno.
- c) Ibuprofeno.
- d) Prednisolona.

**27)** Na aplicação de termoterapia por fisioterapeutas, qual é o principal efeito fisiológico do calor terapêutico sobre os tecidos musculares?

- a) Diminuição da circulação sanguínea local.
- b) Aumento da rigidez tecidual.
- c) Redução da atividade metabólica.
- d) Aumento da extensibilidade do colágeno.

**28)** Qual é a principal indicação para a utilização de órteses de tornozelo-pé em pacientes pediátricos com paralisia cerebral?

- a) Corrigir deformidades ósseas.
- b) Facilitar a deambulação ao melhorar o alinhamento e a estabilidade do tornozelo.
- c) Aumentar a força muscular do membro inferior.
- d) Diminuir a sensibilidade plantar.

**29)** Na avaliação de pacientes com suspeita de lesão do ligamento cruzado anterior, qual teste é comumente utilizado pelo fisioterapeuta para confirmar a lesão?

- a) Teste de Lachman.
- b) Teste de Thomas.
- c) Teste de Trendelenburg.
- d) Teste de McMurray.

**30)** Qual técnica de fisioterapia é indicada para a reabilitação de pacientes após cirurgia de reconstrução do ligamento cruzado anterior (LCA) para promover a recuperação da amplitude de movimento e fortalecimento muscular?

- a) Ultrassonografia terapêutica.
- b) Estimulação elétrica neuromuscular.
- c) Crioterapia intensiva.
- d) Massagem transversa profunda.

**31)** Em pacientes com Acidente Vascular Cerebral (AVC), qual objetivo a fisioterapia busca alcançar ao utilizar técnicas de facilitação neuromuscular proprioceptiva (FNP)?

- a) Reduzir a percepção de dor crônica.
- b) Promover o relaxamento muscular global.
- c) Melhorar a coordenação e a função motora afetada.
- d) Diminuir a frequência cardíaca de repouso.

**32)** Analise as seguintes afirmativas sobre a aplicação de crioterapia em lesões esportivas:

- I. A crioterapia é eficaz para reduzir o edema e a dor nas primeiras 48 horas após a lesão.
- II. O uso prolongado da crioterapia pode aumentar o risco de lesões térmicas na pele.
- III. A crioterapia estimula o fluxo sanguíneo na área lesionada, acelerando o processo de cura.

Das assertivas, pode-se afirmar que:

- a) Apenas I e II estão corretas.
- b) Apenas II e III estão corretas.
- c) Todas estão corretas.
- d) Apenas I está correta.

**33)** Considerando a fisioterapia respiratória em pacientes com fibrose cística, pode-se afirmar que os principais objetivos são:

- I. Reduzir a viscosidade e facilitar a remoção do muco bronquial.
- II. Aumentar a capacidade ventilatória por meio de exercícios de expansão pulmonar.
- III. Promover a retenção de secreções para fortalecer os músculos respiratórios.

Das assertivas, pode-se afirmar que:

- a) Apenas I e II estão corretas.
- b) Apenas I está correta.
- c) Apenas II e III estão corretas.
- d) Todas estão corretas.

**34)** Qual é a principal ação dos fármacos anticolinérgicos na fisioterapia respiratória de pacientes com asma crônica?

- a) Aumentar a produção de muco nas vias aéreas.
- b) Reduzir a frequência respiratória para evitar dispnéia.
- c) Diminuir a resistência das vias aéreas por meio da inibição dos receptores colinérgicos.
- d) Estimular a tosse para facilitar a remoção de secreções.

**35)** Na reabilitação de pacientes pediátricos com paralisia cerebral, qual é o principal objetivo da fisioterapia utilizando técnicas de integração sensorial?

- a) Corrigir desvios posturais por meio de exercícios de fortalecimento muscular.
- b) Melhorar a capacidade de processamento sensorial e a integração sensoriomotora.
- c) Aumentar a resistência cardiovascular através de treinamento aeróbico.
- d) Desenvolver habilidades cognitivas específicas, como memória e atenção.

**36)** Na avaliação fisioterapêutica de pacientes com hemiparesia decorrente de AVC, são aspectos prioritariamente avaliados:

- I. Capacidade cognitiva e memória de curto prazo.
- II. Força muscular e amplitude de movimento das articulações afetadas.
- III. Nível de independência nas atividades da vida diária.

Das assertivas, pode-se afirmar que:

- a) Apenas I e II estão corretas.
- b) Apenas II e III estão corretas.
- c) Todas estão corretas.
- d) Apenas I está correta.

**37)** Qual princípio da ética profissional em fisioterapia enfatiza a necessidade de respeitar a autonomia do paciente, incluindo o direito de recusar ou escolher tratamentos com base em informações claras e completas?

- a) Beneficência, que prioriza a realização de tratamentos sem o consentimento informado do paciente para seu próprio bem.
- b) Justiça, que se concentra exclusivamente na distribuição equitativa de recursos fisioterapêuticos, independentemente das preferências do paciente.
- c) Autonomia, que ressalta o respeito pelas decisões do paciente após ser devidamente informado sobre suas opções de tratamento.
- d) Não maleficência, que se limita a evitar ações que possam causar dano físico, sem considerar a vontade do paciente.

**38)** Em relação à fisioterapia aplicada à geriatria, pode-se afirmar que os focos principais do tratamento são:

- I. Prevenção de quedas e melhoria do equilíbrio.
- II. Manutenção da independência funcional e qualidade de vida.
- III. Restrição de atividades físicas para evitar o risco de lesões.

Das assertivas, pode-se afirmar que:

- a) Apenas I e II estão corretas.
- b) Apenas II e III estão corretas.
- c) Todas estão corretas.
- d) Apenas I está correta.

**39)** Qual é a importância da fisioterapia no manejo de pacientes com insuficiência venosa crônica?

- a) Promover o aumento da pressão venosa para estimular o retorno venoso.
- b) Aplicar técnicas que reduzam a mobilidade do tornozelo, minimizando o edema.
- c) Utilizar drenagem linfática manual e exercícios para melhorar o retorno venoso e reduzir o edema.
- d) Focar exclusivamente em intervenções cirúrgicas como método de tratamento.

**40)** Entre as principais indicações para o uso de órteses em pacientes com distrofia muscular está(ão):

- I. Prevenir deformidades articulares e melhorar a postura.
- II. Aumentar a força muscular através de estimulação elétrica.
- III. Facilitar a deambulação e a realização de atividades da vida diária.

Das assertivas, pode-se afirmar que:

- a) Apenas I e III estão corretas.
- b) Apenas II e III estão corretas.
- c) Todas estão corretas.
- d) Apenas I está correta.

**RASCUNHO PARA ANOTAÇÃO DO GABARITO**

01		11		21		31	
02		12		22		32	
03		13		23		33	
04		14		24		34	
05		15		25		35	
06		16		26		36	
07		17		27		37	
08		18		28		38	
09		19		29		39	
10		20		30		40	