



ESTADO DE SANTA CATARINA  
MUNICÍPIO DE SÃO JOSÉ DO CERRITO  
CONCURSO PÚBLICO Nº 001/2023



ESCREVA SEU NOME COMPLETO AQUI: \_\_\_\_\_

Confira se o cargo para o qual se inscreveu é o constante abaixo:

## NUTRICIONISTA

### ORIENTAÇÕES

- Este Caderno contém 40 (quarenta) questões, compostas por 4 (quatro) alternativas (A, B, C e D) e uma única resposta correta em cada questão. Em caso de divergência de dados e/ou defeitos, solicite providências ao fiscal de sala.
- Você receberá o Cartão-Resposta, no qual serão transcritas as respostas do Caderno de Questões, com caneta esferográfica de tinta **azul** ou **preta**, de acordo com as orientações de preenchimento contidas nele.
- Após o preenchimento do Cartão-Resposta, o candidato **deverá assinar o mesmo**, sob pena de invalidez do documento.
- Durante a realização das provas é vedado:
  - a) consultar livros, códigos, manuais, impressos ou quaisquer anotações ou equipamentos eletrônicos;
  - b) a comunicação entre os candidatos;
  - c) ausentar-se da sala sem a companhia de um fiscal;
  - d) a ingestão de alimentos e bebidas, com exceção de água acondicionada em embalagem plástica transparente sem rótulos e/ou etiquetas;
  - e) entregar o cartão-resposta antes de decorridos 45 minutos do seu início;
  - f) o uso de relógio de qualquer tipo e aparelhos telefônicos, quaisquer equipamentos elétricos ou eletrônicos, bonés, chapéus e porte de qualquer tipo de arma.
- **A saída da sala de prova, com a entrega do Cartão-Resposta, somente será permitida depois de transcorridos 45 minutos do início da mesma.**
- Ao concluir a prova e o preenchimento do Cartão-Resposta, entregue-os ao fiscal de sala ou responsável pela empresa executora. A não entrega do acima especificado, implicará na eliminação do candidato do Concurso Público.
- O tempo de duração total da prova é de 03 horas, incluído o tempo para preenchimento do Cartão-Resposta.

### COMPOSIÇÃO DA PROVA

LÍNGUA PORTUGUESA	10 questões
MATEMÁTICA	10 questões
CONHECIMENTOS GERAIS	02 questões
CONTEÚDO ESPECÍFICO	18 questões
<b>TOTAL</b>	<b>40 questões</b>

**ATENÇÃO: OS 3 ÚLTIMOS CANDIDATOS, AO TERMINAREM A PROVA, DEVERÃO PERMANECER JUNTOS EM SALA PARA, COM OS FISCAIS, ASSINAR O LACRAMENTO DO ENVELOPE QUE GUARDARÁ OS CARTÕES-RESPOSTA E POSTERIORMENTE ASSINAREM A ATA DE SALA.**

## TEXTO PARA AS QUESTÕES DE 01 A 10.

**Zagallo, um dos personagens mais importantes da história do futebol, morre aos 92 anos**

Mario Jorge Lobo Zagallo será eterno. Eterno jogador, técnico, professor, mestre, apaixonado pelo Brasil — um dos maiores nomes da história do futebol. O único a conquistar quatro Copas do Mundo.

A “Amarelinha”, símbolo maior do futebol brasileiro, Zagallo até não ter inventado a expressão, mas foi certamente o responsável por dar sentido a ela. Tema e tom preferidos de quem sempre defendeu com gritos, unhas e dentes o respeito à Seleção. “Vamos acreditar, hein! Vamos acreditar”, disse Zagallo, motivando o time na semifinal de 1998.

A camisa amarela jamais seria a mesma sem ele. Tudo começou em tempos de registros em preto e branco. O menino nascido em Alagoas foi criado na Tijuca, Zona Norte do Rio de Janeiro, bem perto de onde foi construído o Maracanã.

[...]

Curiosamente, a primeira grande conquista do único tetracampeão não foi com a Amarelinha. O Brasil vestia azul, em outra final ainda sem imagens coloridas, a de 1958. Amarelinhos eram os suecos, adversários, donos da casa, atropelados pelos brasileiros na partida.

Nesse time dos craques Pelé, Garrincha, Didi e Nilton Santos, o número sete recebia menos atenção. Zagallo era o ponta esquerda trabalhador, mais preocupado com as funções táticas em campo. Conhecido como “Formiguinha”. Armando Nogueira dizia que Zagallo jogava com duas camisas, uma para defender, outra para atacar. Na vitória do primeiro título mundial do Brasil, ele fez gol. O quarto na goleada por 5 a 2.

Ao todo, foram seis gols em 37 partidas como jogador da Seleção. No segundo título mundial, em 1962, no Chile, Zagallo também era titular. Vitória por 3 a 1 sobre a Tchecoslováquia. A carreira dentro de campo acabou três anos depois para dar início fase preferida nessa vida dedicada ao futebol.

Jogador de três clubes, América, Flamengo e Botafogo, treinador de muitos mais. A começar pelo próprio Botafogo, onde Zagallo montou o inesquecível time bicampeão carioca de 1978.

No fim da década de 1960, a Seleção Brasileira era dirigida por João Saldanha, mas um desentendimento do treinador com o governo militar deixou o caminho aberto para Zagallo assumir o time, no dia 19 de março de 1970, a menos de três meses para a na Copa do Mundo do México.

[...]

Zagallo viveu para fazer os jogadores brasileiros acreditarem no próprio valor. Mesmo em dias pouco inspiradores, a eles cabe jogar por Zagallo e pela Amarelinha.

Fonte: g1 notícias

**01)** A respeito do número de fonemas de palavras do texto, é possível concluir que possuem, respectivamente, 7 e 9 fonemas:

- “Amarela” e “conquista”.
- “Registros” e “Amarelinha”.
- “Conquista” e “Amarelinha”.
- “Camisas” e “Garrincha”.

**02)** A partir da leitura atenta do texto, é INCORRETO afirmar que:

- Zagallo, apesar de ter nascido em Alagoas, cresceu no Rio de Janeiro.
- O primeiro título de Copa do Mundo conquistado pela Seleção Brasileira não foi com seu tradicional uniforme amarelo.
- Os clubes pelos quais Zagallo jogou foram Botafogo, Flamengo e América, apenas.
- Após a saída de João Saldanha, quem assumiu a seleção foi Zagallo, já na Copa do Mundo do México.

**03)** O vocábulo “eterno”, no primeiro parágrafo do texto, poderia ser substituído, sem que houvesse alteração de sentido, por, EXCETO:

- perpétuo.
- indelével.
- efêmero.
- permanente.

**04)** Levando em consideração as lacunas destacadas do segundo, sexto e oitavo parágrafos presentes no texto, preencha-as de forma CORRETA e respectiva.

- pôde; a; estreia.
- pode; à; estréia.
- pode; à; estreia.
- pôde; a; estréia

**05)** Analise as assertivas sobre os verbos e os seus modos e tempos verbais.

- “Será” está no modo subjuntivo.
- “Recebia” está no pretérito perfeito do modo indicativo.
- “Seria” está no futuro do pretérito do modo indicativo.

Das assertivas, está(ão) CORRETA(S):

- Apenas I.
- Apenas I e III.
- Apenas III.
- Apenas II e III.

**06)** O trecho “Zona Norte do Rio de Janeiro” está entre vírgulas, no terceiro parágrafo do texto, porque, neste contexto, corresponde a um(a):

- Adjunto adverbial.
- Aposto.
- Elipse.
- Oração coordenada assindética.

**07)** O emprego de “mas”, no segundo parágrafo, indica no texto uma ideia de \_\_\_\_\_. Neste caso, a palavra poderia ser substituída, sem que houvesse alteração de sentido, por \_\_\_\_\_.

Assinale a alternativa que preenche, CORRETA e respectivamente, as lacunas do enunciado acima.

- adversidade; no entanto.
- conclusão; entretanto.
- adversidade; assim que.
- explicativa; logo.

**08)** Quanto à classificação gramatical de palavras, assinale a alternativa que apresenta um advérbio.

- a) quarto.
- b) campo.
- c) uma.
- d) ainda.

**09)** Correlacione os itens 1 e 2 com os trechos do texto, conforme seu sentido.

- 1. Sentido denotativo
- 2. Sentido conotativo

( ) “Armando Nogueira dizia que Zagallo jogava com duas camisas, uma para defender, outra para atacar”.

( ) “Tema e tom preferidos de quem sempre defendeu com gritos, unhas e dentes o respeito à Seleção”.

( ) “Ao todo, foram seis gols em 37 partidas como jogador da Seleção”.

A sequência que preenche, CORRETAMENTE, de cima para baixo, é:

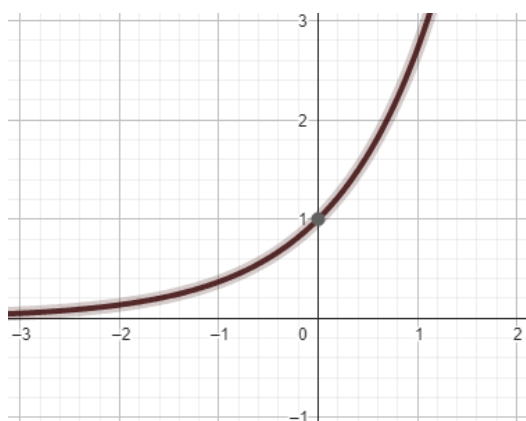
- a) 1 – 2 – 1.
- b) 2 – 1 – 2.
- c) 2 – 2 – 1.
- d) 1 – 2 – 2.

**10)** Com base no trecho “Nesse time dos craques Pelé, Garrincha, Didi e Nilton Santos, o número sete recebia menos atenção”, pode-se concluir que:

- a) O sujeito é composto.
- b) O sujeito é “o número sete”.
- c) O sujeito é “Pelé, Garrincha, Didi e Nilton Santos”.
- d) O Núcleo do Sujeito é “Pelé”, apenas.

### MATEMÁTICA

**11)** No processo de seleção de determinado cargo para um órgão específico, os candidatos se depararam com o seguinte gráfico no Caderno de Prova:



O objetivo, com a demonstração do gráfico, era saber se os candidatos tinham conhecimento do tipo de função cuja curva estava nesse gráfico. Os candidatos que acertaram indicaram que era uma função:

- a) Linear.
- b) Nula.
- c) Exponencial.
- d) Logarítmica.

**12)** Considere que uma caixa de plástico tem formato cúbico, com uma tampa e um fundo, os quais possuem coloração vermelha, diferente das demais que são brancas, para que se possa justamente identificá-las. Considerando o interior dessa caixa, qual das alternativas apresenta o ângulo que se forma entre uma face branca, e outra, sendo essa uma das que compartilha a mesma aresta?

- a) 90°.
- b) 180°.
- c) 45°.
- d) 60°.

**13)** Para que se possa identificar a capacidade de um recipiente, em sua embalagem, por exemplo, o fabricante pode utilizar diversas unidades de medidas existentes, algumas vigentes no Brasil, como o litro, e outras aplicadas no mundo, como o galão americano nos Estados Unidos. Quanto às existentes no Brasil, como a capacidade trata de volume, pode-se entender que 8 litros é o equivalente a:

- a) 8m<sup>3</sup>.
- b) 0,8m<sup>3</sup>.
- c) 0,08m<sup>3</sup>.
- d) 0,008m<sup>3</sup>.

**14)** Considere que determinada sequência de números se comporta como uma progressão, e tem como seu primeiro termo, o número 9. A partir disso, analise as alternativas, as quais versam acerca de outros termos e o tipo de progressão que essa sequência pode ter, assinalando a CORRETA.

- a) A progressão pode ser geométrica ou aritmética, e possuindo a mesma razão, teriam a mesma sequência de termos.
- b) Caso a progressão seja aritmética com razão igual a 2, o segundo termo seria igual ao primeiro termo da progressão, se ela fosse geométrica.
- c) Na hipótese de a progressão ser geométrica com razão igual a 3, o primeiro termo maior que 100 seria o quarto termo.
- d) Na hipótese de a progressão ser aritmética com razão igual a 6, o primeiro termo maior que 50 seria o sétimo termo.

**15)** As matrizes são representadas pela distribuição de seus elementos numéricos em linhas e colunas. Por exemplo, uma matriz dita 2x2 tem duas colunas e duas linhas. A tabela a seguir apresenta os valores dos elementos numéricos que formam uma matriz 3x3.

Posição	Elemento	Posição	Elemento
a <sub>33</sub>	3	a <sub>13</sub>	3
a <sub>23</sub>	1	a <sub>22</sub>	1
a <sub>11</sub>	1	a <sub>32</sub>	2
a <sub>12</sub>	2	a <sub>31</sub>	1
a <sub>21</sub>	6		

Qual das alternativas apresenta o determinante da matriz que é formada pelos elementos da tabela?

- a) -1.
- b) 0.
- c) 1.
- d) 2.

**16)** Alguns produtos notáveis podem ser entendidos como expressões algébricas resultantes da multiplicação de binômios específicos que apresentam padrões comuns. Esses padrões são frequentemente utilizados na simplificação de expressões algébricas e na resolução de equações. Um dos produtos notáveis mais conhecidos é o quadrado de um binômio, representado a seguir:

$$(a + b)^2$$

Assinale a alternativa que apresenta o CORRETO desdobramento do produto notável acima.

- a)  $a^2 + a^2b^2 + b^2$ .
- b)  $a^2 + 2ab + b^2$ .
- c)  $a^2 - 2ab + b^2$ .
- d)  $a + a^2b^2 + b$ .

**17)** Os logaritmos podem ser utilizados para uma gama de situações, como na comparação de grandezas exponenciais, em cálculos envolvendo computação, em finanças, estatística e probabilidade, entre outros. Nesse sentido, é importante conhecer de forma ampla as propriedades que envolvem a resolução de expressões logarítmicas, sendo um exemplo:

- a)  $\log_x(y.z) = \log_x y + \log_x z$
- b)  $\log_x(y.z) = \log_y x + \log_z x$
- c)  $\log_x(y.z) = \log_x y - \log_x z$
- d)  $\log_x(y.z) = \log_y x - \log_z x$

**18)** Durante uma pesquisa sobre o(s) alimento(s) que os alunos de uma turma mais gostavam que tivesse no cardápio do almoço, as respostas foram:

Resposta	Número de alunos
Carne, somente de gado	3
Carne, somente de frango	5
Carne, somente de soja	2
Carne, somente de gado ou de frango	1
Carne, somente de frango ou de soja	1
Carne, somente de soja ou de gado	1
Carne, somente de gado ou de frango ou de soja	?

Com base nas informações presentes na tabela acima, e no fato dessa turma ter 18 alunos, e todos responderam a pesquisa, quantos responderam que mais gostavam quando tinha carne de gado, carne de frango ou carne de soja?

- a) 7.
- b) 8.
- c) 13.
- d) 5.

**19)** Considere uma forma geométrica com seis lados, sendo que três deles possuem o mesmo comprimento entre eles, e os outros três também possuem o mesmo comprimento entre eles, mas diferente do comprimento dos outros três. Sabendo que existem lados com 20 unidades de comprimento e lados com 30 unidades de comprimento, e que nunca há um lado conectado por qualquer de seus vértices a outro lado de igual comprimento, qual é o perímetro dessa forma geométrica?

- a) 50 unidades de comprimento.
- b) 75 unidades de comprimento.
- c) 125 unidades de comprimento.
- d) 150 unidades de comprimento.

**20)** Uma coleção de livros é formada por cinco diferentes volumes, sendo que cada um deles possui uma quantidade específica de páginas, conforme a tabela a seguir:

Volume	Páginas
1	260
2	315
3	455
4	520
5	610

Considerando que uma jovem decidiu que leria 30 páginas por dia útil (segunda a sexta-feira) e 50 páginas em cada dia do final de semana (sábado e domingo), se ela começar a ler o Volume 1 em uma terça-feira, irá terminar a leitura dos cinco volumes em qual dia de semana futura? (Desconsidere a existência de feriados e a continuação ininterrupta de leitura entre um volume e outro).

- a) Segunda-feira.
- b) Domingo.
- c) Sábado.
- d) Quinta-feira.

#### ESPAÇO PARA CÁLCULOS E ANOTAÇÕES

#### CONHECIMENTOS GERAIS

**21)** Quem foi reeleito presidente do Senado Federal em 1º de fevereiro de 2023?

- a) Davi Alcolumbre.
- b) Rodrigo Pacheco.
- c) Eunício Oliveira.
- d) Renan Calheiros.

**22)** Em 2023, o município de São José do Cerrito/SC completou quantos anos de sua emancipação político-administrativa?

- a) 59 anos.
- b) 60 anos.
- c) 61 anos.
- d) 62 anos.

## CONTEÚDO ESPECÍFICO

**23)** Durante uma consulta, um nutricionista explica a diferença entre alimentação e nutrição. Qual das seguintes afirmações melhor representa essa diferença?

- a) Alimentação refere-se ao ato de fornecer ao corpo os nutrientes necessários para sua manutenção, enquanto nutrição é a escolha de alimentos específicos para consumo.
- b) Alimentação é o processo biológico de absorção de nutrientes, e nutrição é o conjunto de processos onde o organismo utiliza os alimentos.
- c) Alimentação é a ingestão de alimentos, enquanto nutrição é o conjunto de processos pelos quais o organismo utiliza os alimentos para manter suas funções vitais.
- d) Nutrição e alimentação são termos intercambiáveis que se referem ao consumo de alimentos para fornecer energia ao corpo.

**24)** Um nutricionista está planejando uma dieta para um adulto normal. Sobre os critérios que ele deve considerar para garantir uma alimentação equilibrada, analise as assertivas:

- I. Critérios qualitativos relacionados à variedade de alimentos.
- II. Cálculo das necessidades calóricas basais e adicionais.
- III. Inclusão exclusiva de alimentos orgânicos para evitar toxinas.

Qual(is) está(ão) CORRETO(S)?

- a) Apenas I e II.
- b) Apenas I e III.
- c) I, II e III.
- d) Apenas II e III.

**25)** Na técnica dietética, a característica físico-química dos alimentos é crucial para determinar:

- a) Apenas o valor nutricional dos alimentos.
- b) O método de conservação e preparo mais adequado.
- c) Apenas as condições sanitárias dos alimentos.
- d) A seleção e aquisição de equipamentos de cozinha.

**26)** Em relação aos programas educativos em nutrição em saúde pública, qual é o objetivo principal dessas iniciativas?

- a) Promover a venda de suplementos nutricionais.
- b) Aumentar a conscientização sobre a importância da atividade física exclusivamente.
- c) Melhorar o estado nutricional da população e prevenir carências nutricionais.
- d) Focar exclusivamente na redução do consumo de carboidratos.

**27)** Em sentido amplo, o Código de Ética Profissional do Nutricionista enfatiza a importância de:

- a) Priorizar o atendimento a pacientes com maior capacidade de pagamento.
- b) Manter a confidencialidade e promover a saúde e o bem-estar dos indivíduos e da coletividade.
- c) Focar exclusivamente em dietas da moda para garantir a satisfação do cliente.
- d) Limitar o atendimento a pacientes que já possuem conhecimento nutricional.

**28)** Quando um nutricionista calcula as necessidades calóricas de um adulto, ele deve considerar:

- I. A taxa metabólica basal do indivíduo.
- II. O nível de atividade física diária.
- III. A preferência pessoal por alimentos de origem vegetal ou animal exclusivamente.

Das assertivas, pode-se afirmar que:

- a) Apenas I e II são relevantes.
- b) Apenas II e III são relevantes.
- c) Todos são relevantes.
- d) Apenas I é relevante.

**29)** A seleção e aquisição de alimentos por um nutricionista devem ser guiadas por(pela):

- a) Moda e tendências alimentares atuais.
- b) Critérios de preço e acessibilidade exclusivamente.
- c) Critérios nutricionais, condições sanitárias e higiênicas.
- d) Preferência do nutricionista por determinados alimentos.

**30)** A técnica de pré-preparo e preparo de alimentos visa principalmente:

- a) Maximizar o tempo gasto na cozinha.
- b) Preservar as características nutricionais e sensoriais dos alimentos.
- c) Priorizar a apresentação dos pratos em detrimento de seu valor nutricional.
- d) Reduzir custos, independentemente do impacto na qualidade nutricional.

**31)** Durante uma consulta, um nutricionista explica a importância da diversificação alimentar. Qual(is) dos seguintes grupos de alimentos é essencial incluir para uma dieta equilibrada?

- I. Frutas.
- II. Verduras.
- III. Proteínas.
- IV. Carboidratos.

Dos itens, pode-se afirmar que está(ão) CORRETO(S)?

- a) Apenas 1 deles.
- b) Apenas 2 deles.
- c) Apenas 3 deles.
- d) Todos os 4.

**32)** Quando se trata de alimentos funcionais, qual das seguintes afirmações é verdadeira?

- a) Eles têm pouco impacto na saúde geral e bem-estar.
- b) São apenas importantes para pessoas com condições médicas específicas.
- c) Oferecem benefícios à saúde além de sua nutrição básica.
- d) Devem ser consumidos exclusivamente, sem outros alimentos.

**33)** A técnica dietética envolve o conhecimento sobre as características físico-químicas dos alimentos. Qual das seguintes técnicas é recomendada para preservar o conteúdo vitamínico dos vegetais durante o preparo?

- a) Cozinhar em grande quantidade de água por longos períodos.
- b) Fritar em óleo profundo.
- c) Cozinhar no vapor ou usar o mínimo de água possível.
- d) Armazenar por longos períodos antes do uso.

**34)** Ao escolher alimentos do grupo dos pães, cereais, arroz e massas, qual das seguintes práticas é recomendada para promover uma alimentação mais saudável?

- a) Preferir pães e massas que contenham altos níveis de gordura e açúcar para melhor sabor.
- b) Escolher frequentemente produtos integrais para aumentar a ingestão de fibra alimentar.
- c) Optar sempre por preparações com recheios e coberturas ricas em açúcar e gordura.
- d) Aumentar a quantidade de gordura adicionada durante o preparo dos alimentos.

**35)** Quando se trata de consumir vegetais, qual das seguintes orientações NÃO é recomendada para manter uma dieta saudável?

- a) Variar sabores, cores e texturas dos vegetais consumidos.
- b) Cozinhar os vegetais por longos períodos para garantir a eliminação de bactérias.
- c) Limitar a adição de gordura durante a cocção e ao servir os vegetais.
- d) Evitar o uso excessivo de molhos e maionese nos vegetais.

**36)** Considerando as sugestões para o consumo de frutas, qual das seguintes afirmações reflete melhor as práticas recomendadas?

- a) Incluir uma variedade de frutas frescas na dieta, dando preferência a pelo menos uma cítrica por dia.
- b) Consumir preferencialmente compotas ou sucos de frutas açucarados.
- c) Evitar o consumo de frutas com casca, mesmo quando possível.
- d) Utilizar frutas apenas como parte das refeições principais, evitando-as como sobremesas ou lanches.

**37)** Sobre o consumo de carnes e a preparação de pratos saudáveis, qual das seguintes práticas deve ser evitada?

- a) Incluir peixe e frango sem pele com maior frequência no cardápio.
- b) Preferir métodos de cozimento como grelhar, cozinhar e assar.
- c) Fritar frequentemente as carnes como método principal de preparo.
- d) Retirar a gordura aparente das carnes antes de seu preparo.

**38)** Durante a elaboração de um cardápio saudável, um nutricionista se baseia nas Quatro Leis da Alimentação. Qual das seguintes opções melhor descreve a Lei da Quantidade?

- a) A alimentação deve incluir uma grande variedade de alimentos para garantir todos os nutrientes necessários.
- b) A alimentação deve ser adequada às necessidades energéticas do indivíduo, evitando excessos e restrições.
- c) A alimentação deve ser planejada considerando as condições socioeconômicas e culturais do indivíduo.
- d) A alimentação deve ser distribuída de forma equilibrada ao longo do dia, incluindo alimentos de diferentes cores.

**39)** Em uma palestra sobre alimentação saudável, um nutricionista explica como montar um prato equilibrado. Ele menciona que um prato colorido, com diferentes tipos e quantidades de alimentos, garante uma melhor absorção de nutrientes. Qual lei ele está aplicando ao dar este conselho?

- a) Lei da Quantidade.
- b) Lei da Qualidade.
- c) Lei da Harmonia.
- d) Lei da Adequação.

**40)** Em um contexto de preparo de alimentos, a manutenção de condições sanitárias e higiênicas adequadas, juntamente com a aplicação de métodos de conservação eficazes, é crucial para garantir a segurança e a qualidade nutricional dos alimentos. Qual das seguintes práticas é mais recomendada para atingir esses objetivos?

- a) Armazenar alimentos à temperatura ambiente e limpar superfícies de trabalho apenas com água.
- b) Priorizar alimentos de longa vida útil com conservantes químicos, desconsiderando a higienização.
- c) Lavar alimentos com água corrente e armazená-los expostos à luz solar direta.
- d) Selecionar alimentos frescos de fontes confiáveis, higienizar mãos e superfícies com desinfetantes, e aplicar métodos de conservação como refrigeração, pasteurização e embalagens a vácuo.

**RASCUNHO PARA ANOTAÇÃO DO GABARITO**

01		11		21		31	
02		12		22		32	
03		13		23		33	
04		14		24		34	
05		15		25		35	
06		16		26		36	
07		17		27		37	
08		18		28		38	
09		19		29		39	
10		20		30		40	