



ESTADO DE SANTA CATARINA  
MUNICÍPIO DE SÃO JOSÉ DO CERRITO  
CONCURSO PÚBLICO Nº 001/2023



ESCREVA SEU NOME COMPLETO AQUI: \_\_\_\_\_

Confira se o cargo para o qual se inscreveu é o constante abaixo:

## PROFESSOR DE EDUCAÇÃO FÍSICA

### ORIENTAÇÕES

- Este Caderno contém 40 (quarenta) questões, compostas por 4 (quatro) alternativas (A, B, C e D) e uma única resposta correta em cada questão. Em caso de divergência de dados e/ou defeitos, solicite providências ao fiscal de sala.
- Você receberá o Cartão-Resposta, no qual serão transcritas as respostas do Caderno de Questões, com caneta esferográfica de tinta **azul** ou **preta**, de acordo com as orientações de preenchimento contidas nele.
- Após o preenchimento do Cartão-Resposta, o candidato **deverá assinar o mesmo**, sob pena de invalidez do documento.
- Durante a realização das provas é vedado:
  - a) consultar livros, códigos, manuais, impressos ou quaisquer anotações ou equipamentos eletrônicos;
  - b) a comunicação entre os candidatos;
  - c) ausentar-se da sala sem a companhia de um fiscal;
  - d) a ingestão de alimentos e bebidas, com exceção de água acondicionada em embalagem plástica transparente sem rótulos e/ou etiquetas;
  - e) entregar o cartão-resposta antes de decorridos 45 minutos do seu início;
  - f) o uso de relógio de qualquer tipo e aparelhos telefônicos, quaisquer equipamentos elétricos ou eletrônicos, bonés, chapéus e porte de qualquer tipo de arma.
- **A saída da sala de prova, com a entrega do Cartão-Resposta, somente será permitida depois de transcorridos 45 minutos do início da mesma.**
- Ao concluir a prova e o preenchimento do Cartão-Resposta, entregue-os ao fiscal de sala ou responsável pela empresa executora. A não entrega do acima especificado, implicará na eliminação do candidato do Concurso Público.
- O tempo de duração total da prova é de 03 horas, incluído o tempo para preenchimento do Cartão-Resposta.

### COMPOSIÇÃO DA PROVA

LÍNGUA PORTUGUESA	10 questões
MATEMÁTICA	10 questões
CONHECIMENTOS GERAIS	02 questões
CONTEÚDO ESPECÍFICO	18 questões
TOTAL	40 questões

**ATENÇÃO: OS 3 ÚLTIMOS CANDIDATOS, AO TERMINAREM A PROVA, DEVERÃO PERMANECER JUNTOS EM SALA PARA, COM OS FISCAIS, ASSINAR O LACRAMENTO DO ENVELOPE QUE GUARDARÁ OS CARTÕES-RESPOSTA E POSTERIORMENTE ASSINAREM A ATA DE SALA.**

## TEXTO PARA AS QUESTÕES DE 01 A 10.

**Zagallo, um dos personagens mais importantes da história do futebol, morre aos 92 anos**

Mario Jorge Lobo Zagallo será eterno. Eterno jogador, técnico, professor, mestre, apaixonado pelo Brasil — um dos maiores nomes da história do futebol. O único a conquistar quatro Copas do Mundo.

A “Amarelinha”, símbolo maior do futebol brasileiro, Zagallo até não ter inventado a expressão, mas foi certamente o responsável por dar sentido a ela. Tema e tom preferidos de quem sempre defendeu com gritos, unhas e dentes o respeito à Seleção. “Vamos acreditar, hein! Vamos acreditar”, disse Zagallo, motivando o time na semifinal de 1998.

A camisa amarela jamais seria a mesma sem ele. Tudo começou em tempos de registros em preto e branco. O menino nascido em Alagoas foi criado na Tijuca, Zona Norte do Rio de Janeiro, bem perto de onde foi construído o Maracanã.

[...]

Curiosamente, a primeira grande conquista do único tetracampeão não foi com a Amarelinha. O Brasil vestia azul, em outra final ainda sem imagens coloridas, a de 1958. Amarelinhos eram os suecos, adversários, donos da casa, atropelados pelos brasileiros na partida.

Nesse time dos craques Pelé, Garrincha, Didi e Nilton Santos, o número sete recebia menos atenção. Zagallo era o ponta esquerda trabalhador, mais preocupado com as funções táticas em campo. Conhecido como “Formiguinha”. Armando Nogueira dizia que Zagallo jogava com duas camisas, uma para defender, outra para atacar. Na vitória do primeiro título mundial do Brasil, ele fez gol. O quarto na goleada por 5 a 2.

Ao todo, foram seis gols em 37 partidas como jogador da Seleção. No segundo título mundial, em 1962, no Chile, Zagallo também era titular. Vitória por 3 a 1 sobre a Tchecoslováquia. A carreira dentro de campo acabou três anos depois para dar início fase preferida nessa vida dedicada ao futebol.

Jogador de três clubes, América, Flamengo e Botafogo, treinador de muitos mais. A começar pelo próprio Botafogo, onde Zagallo montou o inesquecível time bicampeão carioca de 1978.

No fim da década de 1960, a Seleção Brasileira era dirigida por João Saldanha, mas um desentendimento do treinador com o governo militar deixou o caminho aberto para Zagallo assumir o time, no dia 19 de março de 1970, a menos de três meses para a na Copa do Mundo do México.

[...]

Zagallo viveu para fazer os jogadores brasileiros acreditarem no próprio valor. Mesmo em dias pouco inspiradores, a eles cabe jogar por Zagallo e pela Amarelinha.

Fonte: g1 notícias

**01)** A respeito do número de fonemas de palavras do texto, é possível concluir que possuem, respectivamente, 7 e 9 fonemas:

- “Amarela” e “conquista”.
- “Registros” e “Amarelinha”.
- “Conquista” e “Amarelinha”.
- “Camisas” e “Garrincha”.

**02)** A partir da leitura atenta do texto, é INCORRETO afirmar que:

- Zagallo, apesar de ter nascido em Alagoas, cresceu no Rio de Janeiro.
- O primeiro título de Copa do Mundo conquistado pela Seleção Brasileira não foi com seu tradicional uniforme amarelo.
- Os clubes pelos quais Zagallo jogou foram Botafogo, Flamengo e América, apenas.
- Após a saída de João Saldanha, quem assumiu a seleção foi Zagallo, já na Copa do Mundo do México.

**03)** O vocábulo “eterno”, no primeiro parágrafo do texto, poderia ser substituído, sem que houvesse alteração de sentido, por, EXCETO:

- perpétuo.
- indelével.
- efêmero.
- permanente.

**04)** Levando em consideração as lacunas destacadas do segundo, sexto e oitavo parágrafos presentes no texto, preencha-as de forma CORRETA e respectiva.

- pôde; a; estreia.
- pode; à; estréia.
- pode; à; estreia.
- pôde; a; estréia

**05)** Analise as assertivas sobre os verbos e os seus modos e tempos verbais.

- “Será” está no modo subjuntivo.
- “Recebia” está no pretérito perfeito do modo indicativo.
- “Seria” está no futuro do pretérito do modo indicativo.

Das assertivas, está(ão) CORRETA(S):

- Apenas I.
- Apenas I e III.
- Apenas III.
- Apenas II e III.

**06)** O trecho “Zona Norte do Rio de Janeiro” está entre vírgulas, no terceiro parágrafo do texto, porque, neste contexto, corresponde a um(a):

- Adjunto adverbial.
- Aposto.
- Elipse.
- Oração coordenada assindética.

**07)** O emprego de “mas”, no segundo parágrafo, indica no texto uma ideia de \_\_\_\_\_. Neste caso, a palavra poderia ser substituída, sem que houvesse alteração de sentido, por \_\_\_\_\_.

Assinale a alternativa que preenche, CORRETA e respectivamente, as lacunas do enunciado acima.

- adversidade; no entanto.
- conclusão; entretanto.
- adversidade; assim que.
- explicativa; logo.

**08)** Quanto à classificação gramatical de palavras, assinale a alternativa que apresenta um advérbio.

- a) quarto.
- b) campo.
- c) uma.
- d) ainda.

**09)** Correlacione os itens 1 e 2 com os trechos do texto, conforme seu sentido.

- 1. Sentido denotativo
- 2. Sentido conotativo

( ) “Armando Nogueira dizia que Zagallo jogava com duas camisas, uma para defender, outra para atacar”.

( ) “Tema e tom preferidos de quem sempre defendeu com gritos, unhas e dentes o respeito à Seleção”.

( ) “Ao todo, foram seis gols em 37 partidas como jogador da Seleção”.

A sequência que preenche, CORRETAMENTE, de cima para baixo, é:

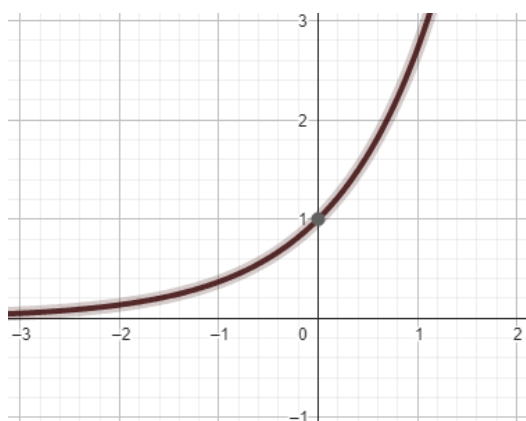
- a) 1 – 2 – 1.
- b) 2 – 1 – 2.
- c) 2 – 2 – 1.
- d) 1 – 2 – 2.

**10)** Com base no trecho “Nesse time dos craques Pelé, Garrincha, Didi e Nilton Santos, o número sete recebia menos atenção”, pode-se concluir que:

- a) O sujeito é composto.
- b) O sujeito é “o número sete”.
- c) O sujeito é “Pelé, Garrincha, Didi e Nilton Santos”.
- d) O Núcleo do Sujeito é “Pelé”, apenas.

### MATEMÁTICA

**11)** No processo de seleção de determinado cargo para um órgão específico, os candidatos se depararam com o seguinte gráfico no Caderno de Prova:



O objetivo, com a demonstração do gráfico, era saber se os candidatos tinham conhecimento do tipo de função cuja curva estava nesse gráfico. Os candidatos que acertaram indicaram que era uma função:

- a) Linear.
- b) Nula.
- c) Exponencial.
- d) Logarítmica.

**12)** Considere que uma caixa de plástico tem formato cúbico, com uma tampa e um fundo, os quais possuem coloração vermelha, diferente das demais que são brancas, para que se possa justamente identificá-las. Considerando o interior dessa caixa, qual das alternativas apresenta o ângulo que se forma entre uma face branca, e outra, sendo essa uma das que compartilha a mesma aresta?

- a) 90°.
- b) 180°.
- c) 45°.
- d) 60°.

**13)** Para que se possa identificar a capacidade de um recipiente, em sua embalagem, por exemplo, o fabricante pode utilizar diversas unidades de medidas existentes, algumas vigentes no Brasil, como o litro, e outras aplicadas no mundo, como o galão americano nos Estados Unidos. Quanto às existentes no Brasil, como a capacidade trata de volume, pode-se entender que 8 litros é o equivalente a:

- a) 8m<sup>3</sup>.
- b) 0,8m<sup>3</sup>.
- c) 0,08m<sup>3</sup>.
- d) 0,008m<sup>3</sup>.

**14)** Considere que determinada sequência de números se comporta como uma progressão, e tem como seu primeiro termo, o número 9. A partir disso, analise as alternativas, as quais versam acerca de outros termos e o tipo de progressão que essa sequência pode ter, assinalando a CORRETA.

- a) A progressão pode ser geométrica ou aritmética, e possuindo a mesma razão, teriam a mesma sequência de termos.
- b) Caso a progressão seja aritmética com razão igual a 2, o segundo termo seria igual ao primeiro termo da progressão, se ela fosse geométrica.
- c) Na hipótese de a progressão ser geométrica com razão igual a 3, o primeiro termo maior que 100 seria o quarto termo.
- d) Na hipótese de a progressão ser aritmética com razão igual a 6, o primeiro termo maior que 50 seria o sétimo termo.

**15)** As matrizes são representadas pela distribuição de seus elementos numéricos em linhas e colunas. Por exemplo, uma matriz dita 2x2 tem duas colunas e duas linhas. A tabela a seguir apresenta os valores dos elementos numéricos que formam uma matriz 3x3.

Posição	Elemento	Posição	Elemento
a <sub>33</sub>	3	a <sub>13</sub>	3
a <sub>23</sub>	1	a <sub>22</sub>	1
a <sub>11</sub>	1	a <sub>32</sub>	2
a <sub>12</sub>	2	a <sub>31</sub>	1
a <sub>21</sub>	6		

Qual das alternativas apresenta o determinante da matriz que é formada pelos elementos da tabela?

- a) -1.
- b) 0.
- c) 1.
- d) 2.

**16)** Alguns produtos notáveis podem ser entendidos como expressões algébricas resultantes da multiplicação de binômios específicos que apresentam padrões comuns. Esses padrões são frequentemente utilizados na simplificação de expressões algébricas e na resolução de equações. Um dos produtos notáveis mais conhecidos é o quadrado de um binômio, representado a seguir:

$$(a + b)^2$$

Assinale a alternativa que apresenta o CORRETO desdobramento do produto notável acima.

- a)  $a^2 + a^2b^2 + b^2$ .
- b)  $a^2 + 2ab + b^2$ .
- c)  $a^2 - 2ab + b^2$ .
- d)  $a + a^2b^2 + b$ .

**17)** Os logaritmos podem ser utilizados para uma gama de situações, como na comparação de grandezas exponenciais, em cálculos envolvendo computação, em finanças, estatística e probabilidade, entre outros. Nesse sentido, é importante conhecer de forma ampla as propriedades que envolvem a resolução de expressões logarítmicas, sendo um exemplo:

- a)  $\log_x(y.z) = \log_x y + \log_x z$
- b)  $\log_x(y.z) = \log_y x + \log_z x$
- c)  $\log_x(y.z) = \log_x y - \log_x z$
- d)  $\log_x(y.z) = \log_y x - \log_z x$

**18)** Durante uma pesquisa sobre o(s) alimento(s) que os alunos de uma turma mais gostavam que tivesse no cardápio do almoço, as respostas foram:

Resposta	Número de alunos
Carne, somente de gado	3
Carne, somente de frango	5
Carne, somente de soja	2
Carne, somente de gado ou de frango	1
Carne, somente de frango ou de soja	1
Carne, somente de soja ou de gado	1
Carne, somente de gado ou de frango ou de soja	?

Com base nas informações presentes na tabela acima, e no fato dessa turma ter 18 alunos, e todos responderam a pesquisa, quantos responderam que mais gostavam quando tinha carne de gado, carne de frango ou carne de soja?

- a) 7.
- b) 8.
- c) 13.
- d) 5.

**19)** Considere uma forma geométrica com seis lados, sendo que três deles possuem o mesmo comprimento entre eles, e os outros três também possuem o mesmo comprimento entre eles, mas diferente do comprimento dos outros três. Sabendo que existem lados com 20 unidades de comprimento e lados com 30 unidades de comprimento, e que nunca há um lado conectado por qualquer de seus vértices a outro lado de igual comprimento, qual é o perímetro dessa forma geométrica?

- a) 50 unidades de comprimento.
- b) 75 unidades de comprimento.
- c) 125 unidades de comprimento.
- d) 150 unidades de comprimento.

**20)** Uma coleção de livros é formada por cinco diferentes volumes, sendo que cada um deles possui uma quantidade específica de páginas, conforme a tabela a seguir:

Volume	Páginas
1	260
2	315
3	455
4	520
5	610

Considerando que uma jovem decidiu que leria 30 páginas por dia útil (segunda a sexta-feira) e 50 páginas em cada dia do final de semana (sábado e domingo), se ela começar a ler o Volume 1 em uma terça-feira, irá terminar a leitura dos cinco volumes em qual dia de semana futura? (Desconsidere a existência de feriados e a continuação ininterrupta de leitura entre um volume e outro).

- a) Segunda-feira.
- b) Domingo.
- c) Sábado.
- d) Quinta-feira.

#### ESPAÇO PARA CÁLCULOS E ANOTAÇÕES

#### CONHECIMENTOS GERAIS

**21)** Quem foi reeleito presidente do Senado Federal em 1º de fevereiro de 2023?

- a) Davi Alcolumbre.
- b) Rodrigo Pacheco.
- c) Eunício Oliveira.
- d) Renan Calheiros.

**22)** Em 2023, o município de São José do Cerrito/SC completou quantos anos de sua emancipação político-administrativa?

- a) 59 anos.
- b) 60 anos.
- c) 61 anos.
- d) 62 anos.

## CONTEÚDO ESPECÍFICO

**23)** Em relação à Lei de Diretrizes e Bases da Educação Nacional (LDB), Lei nº 9.394/96, considere as seguintes assertivas:

I. Institui a descentralização como um dos princípios para a organização da educação nacional, promovendo a autonomia dos estabelecimentos de ensino.

II. Define que a educação básica tem por finalidade o desenvolvimento do educando, incluindo a preparação básica para o trabalho e cidadania.

III. Determina que o ensino da história e cultura afro-brasileira e indígena seja facultativo nos estabelecimentos de ensino fundamental e médio.

Das assertivas, pode-se afirmar que:

- a) Apenas I e II estão corretas.
- b) Apenas II está correta.
- c) Todas estão corretas.
- d) Apenas I e III estão corretas.

**24)** No contexto do Plano Nacional de Educação (PNE), a formação e valorização dos profissionais da educação são aspectos fundamentais. Qual das metas do PNE visa diretamente à valorização do magistério?

- a) A garantia de infraestrutura básica para todas as escolas, incluindo acesso à internet de alta velocidade.
- b) O estabelecimento de um piso salarial nacional para professores da educação básica, assegurando progressão na carreira.
- c) A redução do número de alunos por turma, aplicável exclusivamente ao ensino fundamental.
- d) A obrigatoriedade de cursos de especialização para todos os professores, sem previsão de incentivos salariais ou de carreira.

**25)** O Estatuto da Criança e do Adolescente (ECA) prevê a proteção integral da criança e do adolescente. Qual medida está prevista no ECA para garantir a proteção contra a negligência, violência e exploração?

- a) A instituição de penalidades civis e administrativas apenas para entidades governamentais que falharem na proteção.
- b) A criação de conselhos tutelares em todos os municípios, com poderes para intervir em situações de risco.
- c) A limitação da atuação do Ministério Público a casos de infrações administrativas cometidas contra crianças e adolescentes.
- d) A responsabilidade exclusiva das famílias na implementação de medidas protetivas, sem intervenção do Estado.

**26)** Referente à Base Nacional Comum Curricular (BNCC), avalie as assertivas a seguir sobre suas disposições específicas:

I. Estabelece que o ensino de língua inglesa como língua estrangeira é obrigatório a partir do ensino fundamental.

II. Determina que a educação em direitos humanos deve ser transversal, integrando todas as áreas do conhecimento.

III. Exige que a educação financeira seja incorporada ao currículo escolar apenas no ensino médio, como disciplina isolada.

Das assertivas, pode-se afirmar que:

- a) Apenas I e II estão corretas.
- b) Apenas I está correta.
- c) Todas estão corretas.
- d) Apenas II está correta.

**27)** A Base Nacional Comum Curricular (BNCC) divide o Ensino Fundamental em diferentes áreas do conhecimento. Qual das seguintes áreas NÃO faz parte da estrutura da BNCC?

- a) Ensino Religioso.
- b) Educação Profissionalizante.
- c) Linguagens.
- d) Matemática.

**28)** O Plano Nacional de Educação (PNE) 2014-2024, estabelecido pela Lei nº 13.005/14, define metas e estratégias para a educação brasileira. Qual dos seguintes objetivos NÃO está contemplado no PNE?

- a) Erradicação do analfabetismo funcional e elevação da escolaridade média da população.
- b) Ampliação do investimento público em educação para atingir o mínimo de 10% do Produto Interno Bruto (PIB).
- c) Redução progressiva do financiamento público para escolas e universidades privadas.
- d) Universalização do acesso à educação infantil para crianças de 4 a 5 anos de idade.

**29)** A Lei de Diretrizes e Bases da Educação Nacional (LDB), Lei nº 9.394/96, estabelece os princípios para a educação nacional. Qual é uma das inovações trazidas pela LDB em relação à estrutura educacional brasileira?

- a) A introdução do ensino técnico e profissionalizante como alternativa ao ensino médio regular.
- b) A obrigatoriedade do ensino fundamental de nove anos, buscando a universalização do acesso à educação.
- c) A eliminação da educação infantil do sistema educacional, focando recursos no ensino fundamental e médio.
- d) A centralização do currículo escolar em disciplinas de matemática e língua portuguesa, excluindo artes e educação física.

**30)** Sobre o Estatuto da Criança e do Adolescente (ECA), Lei nº 8.069/90, analise as seguintes assertivas:

I. Garante o direito à educação, visando ao pleno desenvolvimento da criança e do adolescente, com acesso à escola pública e gratuita próxima de sua residência.

II. Prioriza a colocação em família substituta estrangeira em detrimento da família substituta brasileira, como medida de proteção à criança.

III. Estabelece o direito à profissionalização e à proteção no trabalho, incluindo normas específicas sobre a idade mínima para admissão ao emprego.

Das assertivas, pode-se afirmar que:

- a) Apenas I e III estão corretas.
- b) Apenas II está correta.
- c) Todas estão corretas.
- d) Apenas I está correta.

**31)** O desenvolvimento motor é um conceito chave na Educação Física, abrangendo as mudanças na capacidade de realizar movimentos complexos e coordenados. Qual das seguintes habilidades motoras é considerada fundamental na fase inicial do desenvolvimento motor infantil?

- a) Habilidades específicas de esportes, como o drible no futebol.
- b) Habilidades de movimentos finos, como a escrita.
- c) Habilidades locomotoras básicas, como correr e saltar.
- d) Habilidades complexas de coordenação, como as utilizadas em esportes de raquete.

**32)** A Educação Física como área de conhecimento escolar tem evoluído para além da simples prática de atividades físicas, incorporando uma compreensão mais ampla sobre o movimento humano. Qual dos seguintes eixos temáticos NÃO é tradicionalmente abordado nas unidades temáticas da Educação Física escolar?

- a) Treinamento intensivo para competições intercolégiais.
- b) Conhecimentos sobre o corpo e saúde.
- c) Cultura corporal de movimento, incluindo jogos e brincadeiras.
- d) Práticas corporais de aventura.

**33)** A didática na Educação Física envolve o uso de estratégias pedagógicas para facilitar o aprendizado. Qual das seguintes estratégias é mais eficaz para promover a aprendizagem significativa em Educação Física?

- a) Aplicação de testes físicos rigorosos para classificar os alunos conforme o desempenho.
- b) Uso exclusivo de aulas expositivas para transmitir as regras e história dos esportes.
- c) Criação de ambientes de aprendizagem que encorajem a experimentação e a reflexão sobre a prática.
- d) Foco na repetição de exercícios técnicos sem contextualização ou aplicação prática.

**34)** Considerando as regras oficiais de esportes como futebol, voleibol, basquete e handebol, qual das seguintes afirmações é verdadeira em relação à organização de torneios escolares desses esportes?

- a) As regras oficiais devem ser estritamente seguidas, sem adaptações, para preparar os alunos para competições profissionais.
- b) Adaptações nas regras são permitidas e encorajadas para adequar o jogo ao nível de habilidade, idade dos alunos e objetivos educacionais.
- c) Somente esportes individuais devem ser considerados para torneios escolares, evitando os desafios logísticos de esportes coletivos.
- d) A participação em torneios escolares deve ser restrita aos alunos com habilidades avançadas, excluindo iniciantes.

**35)** Considerando a fisiologia do exercício, qual estratégia é eficaz para melhorar a capacidade cardiovascular dos alunos durante as aulas de Educação Física?

- a) Exercícios estáticos de longa duração.
- b) Treinamento de força exclusivo.
- c) Atividades aeróbicas variadas.
- d) Práticas de relaxamento e meditação.

**36)** Os conhecimentos fisiológicos do corpo em movimento são essenciais para o planejamento das aulas de Educação Física. Qual princípio fisiológico deve ser considerado ao planejar atividades físicas para promover a saúde e a aptidão física dos alunos?

- a) A intensidade das atividades deve ser a mesma para todos os alunos, independentemente de sua condição física ou nível de aptidão.
- b) Atividades de alta intensidade devem ser priorizadas em todas as aulas para maximizar os benefícios para a saúde.
- c) O princípio da individualidade biológica, reconhecendo que cada aluno responde de maneira diferente ao exercício físico.
- d) A exclusão de conhecimentos sobre a recuperação e a hidratação, pois são considerados menos importantes para o desenvolvimento físico.

**37)** Na iniciação esportiva universal, qual dos seguintes esportes é recomendado para desenvolver habilidades motoras básicas em crianças?

- a) Golfe.
- b) Xadrez.
- c) Atletismo.
- d) Esgrima.

**38)** Ao planejar o ensino de jogos e brincadeiras na Educação Física escolar, qual aspecto é crucial para engajar todos os alunos?

- a) Competição acirrada.
- b) Inclusão e diversão.
- c) Foco em habilidades individuais.
- d) Especialização precoce.

**39)** Considerando as regras oficiais de voleibol, qual das seguintes afirmações é correta sobre a formação de uma equipe durante uma partida oficial?

- a) Uma equipe deve ser composta por 8 jogadores, incluindo 3 reservas obrigatórios.
- b) Cada equipe joga com 6 jogadores em quadra, sem a necessidade de substituições.
- c) O jogo é realizado com 7 jogadores por equipe em quadra, promovendo maior dinamismo.
- d) Uma equipe é formada por 6 jogadores em quadra, com substituições permitidas.

**40)** Na aplicação da Didática na Educação Física, qual abordagem é recomendada para avaliar o progresso dos alunos de forma inclusiva e construtiva?

- a) Avaliações baseadas unicamente em desempenho físico.
- b) Uso exclusivo de testes escritos sobre regras dos esportes.
- c) Observação contínua e feedback personalizado sobre a participação.
- d) Competições regulares para classificar os alunos por habilidade.

#### RASCUNHO PARA ANOTAÇÃO DO GABARITO

01		11		21		31	
02		12		22		32	
03		13		23		33	
04		14		24		34	
05		15		25		35	
06		16		26		36	
07		17		27		37	
08		18		28		38	
09		19		29		39	
10		20		30		40	