



ESTADO DE SANTA CATARINA  
MUNICÍPIO DE SÃO JOSÉ DO CERRITO  
CONCURSO PÚBLICO Nº 001/2023



ESCREVA SEU NOME COMPLETO AQUI: \_\_\_\_\_

Confira se o cargo para o qual se inscreveu é o constante abaixo:

## SUPERVISOR ESCOLAR

### ORIENTAÇÕES

- Este Caderno contém 40 (quarenta) questões, compostas por 4 (quatro) alternativas (A, B, C e D) e uma única resposta correta em cada questão. Em caso de divergência de dados e/ou defeitos, solicite providências ao fiscal de sala.
- Você receberá o Cartão-Resposta, no qual serão transcritas as respostas do Caderno de Questões, com caneta esferográfica de tinta **azul** ou **preta**, de acordo com as orientações de preenchimento contidas nele.
- Após o preenchimento do Cartão-Resposta, o candidato **deverá assinar o mesmo**, sob pena de invalidez do documento.
- Durante a realização das provas é vedado:
  - a) consultar livros, códigos, manuais, impressos ou quaisquer anotações ou equipamentos eletrônicos;
  - b) a comunicação entre os candidatos;
  - c) ausentar-se da sala sem a companhia de um fiscal;
  - d) a ingestão de alimentos e bebidas, com exceção de água acondicionada em embalagem plástica transparente sem rótulos e/ou etiquetas;
  - e) entregar o cartão-resposta antes de decorridos 45 minutos do seu início;
  - f) o uso de relógio de qualquer tipo e aparelhos telefônicos, quaisquer equipamentos elétricos ou eletrônicos, bonés, chapéus e porte de qualquer tipo de arma.
- **A saída da sala de prova, com a entrega do Cartão-Resposta, somente será permitida depois de transcorridos 45 minutos do início da mesma.**
- Ao concluir a prova e o preenchimento do Cartão-Resposta, entregue-os ao fiscal de sala ou responsável pela empresa executora. A não entrega do acima especificado, implicará na eliminação do candidato do Concurso Público.
- O tempo de duração total da prova é de 03 horas, incluído o tempo para preenchimento do Cartão-Resposta.

### COMPOSIÇÃO DA PROVA

LÍNGUA PORTUGUESA	10 questões
MATEMÁTICA	10 questões
CONHECIMENTOS GERAIS	02 questões
CONTEÚDO ESPECÍFICO	18 questões
<b>TOTAL</b>	<b>40 questões</b>

**ATENÇÃO: OS 3 ÚLTIMOS CANDIDATOS, AO TERMINAREM A PROVA, DEVERÃO PERMANECER JUNTOS EM SALA PARA, COM OS FISCAIS, ASSINAR O LACRAMENTO DO ENVELOPE QUE GUARDARÁ OS CARTÕES-RESPOSTA E POSTERIORMENTE ASSINAREM A ATA DE SALA.**

## TEXTO PARA AS QUESTÕES DE 01 A 10.

**Zagallo, um dos personagens mais importantes da história do futebol, morre aos 92 anos**

Mario Jorge Lobo Zagallo será eterno. Eterno jogador, técnico, professor, mestre, apaixonado pelo Brasil — um dos maiores nomes da história do futebol. O único a conquistar quatro Copas do Mundo.

A “Amarelinha”, símbolo maior do futebol brasileiro, Zagallo até não ter inventado a expressão, mas foi certamente o responsável por dar sentido a ela. Tema e tom preferidos de quem sempre defendeu com gritos, unhas e dentes o respeito à Seleção. “Vamos acreditar, hein! Vamos acreditar”, disse Zagallo, motivando o time na semifinal de 1998.

A camisa amarela jamais seria a mesma sem ele. Tudo começou em tempos de registros em preto e branco. O menino nascido em Alagoas foi criado na Tijuca, Zona Norte do Rio de Janeiro, bem perto de onde foi construído o Maracanã.

[...]

Curiosamente, a primeira grande conquista do único tetracampeão não foi com a Amarelinha. O Brasil vestia azul, em outra final ainda sem imagens coloridas, a de 1958. Amarelinhos eram os suecos, adversários, donos da casa, atropelados pelos brasileiros na partida.

Nesse time dos craques Pelé, Garrincha, Didi e Nilton Santos, o número sete recebia menos atenção. Zagallo era o ponta esquerda trabalhador, mais preocupado com as funções táticas em campo. Conhecido como “Formiguinha”. Armando Nogueira dizia que Zagallo jogava com duas camisas, uma para defender, outra para atacar. Na vitória do primeiro título mundial do Brasil, ele fez gol. O quarto na goleada por 5 a 2.

Ao todo, foram seis gols em 37 partidas como jogador da Seleção. No segundo título mundial, em 1962, no Chile, Zagallo também era titular. Vitória por 3 a 1 sobre a Tchecoslováquia. A carreira dentro de campo acabou três anos depois para dar início fase preferida nessa vida dedicada ao futebol.

Jogador de três clubes, América, Flamengo e Botafogo, treinador de muitos mais. A começar pelo próprio Botafogo, onde Zagallo montou o inesquecível time bicampeão carioca de 1978.

No fim da década de 1960, a Seleção Brasileira era dirigida por João Saldanha, mas um desentendimento do treinador com o governo militar deixou o caminho aberto para Zagallo assumir o time, no dia 19 de março de 1970, a menos de três meses para a na Copa do Mundo do México.

[...]

Zagallo viveu para fazer os jogadores brasileiros acreditarem no próprio valor. Mesmo em dias pouco inspiradores, a eles cabe jogar por Zagallo e pela Amarelinha.

Fonte: g1 notícias

**01)** A respeito do número de fonemas de palavras do texto, é possível concluir que possuem, respectivamente, 7 e 9 fonemas:

- “Amarela” e “conquista”.
- “Registros” e “Amarelinha”.
- “Conquista” e “Amarelinha”.
- “Camisas” e “Garrincha”.

**02)** A partir da leitura atenta do texto, é INCORRETO afirmar que:

- Zagallo, apesar de ter nascido em Alagoas, cresceu no Rio de Janeiro.
- O primeiro título de Copa do Mundo conquistado pela Seleção Brasileira não foi com seu tradicional uniforme amarelo.
- Os clubes pelos quais Zagallo jogou foram Botafogo, Flamengo e América, apenas.
- Após a saída de João Saldanha, quem assumiu a seleção foi Zagallo, já na Copa do Mundo do México.

**03)** O vocábulo “eterno”, no primeiro parágrafo do texto, poderia ser substituído, sem que houvesse alteração de sentido, por, EXCETO:

- perpétuo.
- indelével.
- efêmero.
- permanente.

**04)** Levando em consideração as lacunas destacadas do segundo, sexto e oitavo parágrafos presentes no texto, preencha-as de forma CORRETA e respectiva.

- pôde; a; estreia.
- pode; à; estréia.
- pode; à; estreia.
- pôde; a; estréia

**05)** Analise as assertivas sobre os verbos e os seus modos e tempos verbais.

- “Será” está no modo subjuntivo.
- “Recebia” está no pretérito perfeito do modo indicativo.
- “Seria” está no futuro do pretérito do modo indicativo.

Das assertivas, está(ão) CORRETA(S):

- Apenas I.
- Apenas I e III.
- Apenas III.
- Apenas II e III.

**06)** O trecho “Zona Norte do Rio de Janeiro” está entre vírgulas, no terceiro parágrafo do texto, porque, neste contexto, corresponde a um(a):

- Adjunto adverbial.
- Aposto.
- Elipse.
- Oração coordenada assindética.

**07)** O emprego de “mas”, no segundo parágrafo, indica no texto uma ideia de \_\_\_\_\_. Neste caso, a palavra poderia ser substituída, sem que houvesse alteração de sentido, por \_\_\_\_\_.

Assinale a alternativa que preenche, CORRETA e respectivamente, as lacunas do enunciado acima.

- adversidade; no entanto.
- conclusão; entretanto.
- adversidade; assim que.
- explicativa; logo.

**08)** Quanto à classificação gramatical de palavras, assinale a alternativa que apresenta um advérbio.

- a) quarto.
- b) campo.
- c) uma.
- d) ainda.

**09)** Correlacione os itens 1 e 2 com os trechos do texto, conforme seu sentido.

- 1. Sentido denotativo
- 2. Sentido conotativo

( ) “Armando Nogueira dizia que Zagallo jogava com duas camisas, uma para defender, outra para atacar”.

( ) “Tema e tom preferidos de quem sempre defendeu com gritos, unhas e dentes o respeito à Seleção”.

( ) “Ao todo, foram seis gols em 37 partidas como jogador da Seleção”.

A sequência que preenche, CORRETAMENTE, de cima para baixo, é:

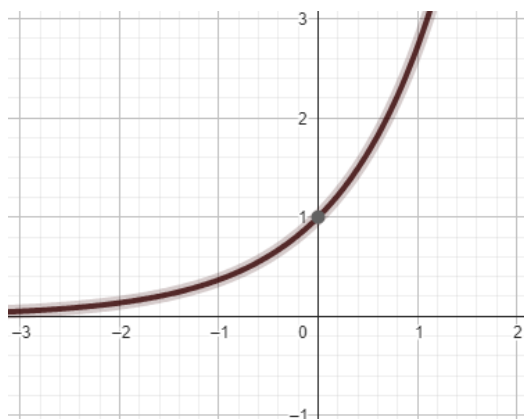
- a) 1 – 2 – 1.
- b) 2 – 1 – 2.
- c) 2 – 2 – 1.
- d) 1 – 2 – 2.

**10)** Com base no trecho “Nesse time dos craques Pelé, Garrincha, Didi e Nilton Santos, o número sete recebia menos atenção”, pode-se concluir que:

- a) O sujeito é composto.
- b) O sujeito é “o número sete”.
- c) O sujeito é “Pelé, Garrincha, Didi e Nilton Santos”.
- d) O Núcleo do Sujeito é “Pelé”, apenas.

### MATEMÁTICA

**11)** No processo de seleção de determinado cargo para um órgão específico, os candidatos se depararam com o seguinte gráfico no Caderno de Prova:



O objetivo, com a demonstração do gráfico, era saber se os candidatos tinham conhecimento do tipo de função cuja curva estava nesse gráfico. Os candidatos que acertaram indicaram que era uma função:

- a) Linear.
- b) Nula.
- c) Exponencial.
- d) Logarítmica.

**12)** Considere que uma caixa de plástico tem formato cúbico, com uma tampa e um fundo, os quais possuem coloração vermelha, diferente das demais que são brancas, para que se possa justamente identificá-las. Considerando o interior dessa caixa, qual das alternativas apresenta o ângulo que se forma entre uma face branca, e outra, sendo essa uma das que compartilha a mesma aresta?

- a) 90°.
- b) 180°.
- c) 45°.
- d) 60°.

**13)** Para que se possa identificar a capacidade de um recipiente, em sua embalagem, por exemplo, o fabricante pode utilizar diversas unidades de medidas existentes, algumas vigentes no Brasil, como o litro, e outras aplicadas no mundo, como o galão americano nos Estados Unidos. Quanto às existentes no Brasil, como a capacidade trata de volume, pode-se entender que 8 litros é o equivalente a:

- a) 8m<sup>3</sup>.
- b) 0,8m<sup>3</sup>.
- c) 0,08m<sup>3</sup>.
- d) 0,008m<sup>3</sup>.

**14)** Considere que determinada sequência de números se comporta como uma progressão, e tem como seu primeiro termo, o número 9. A partir disso, analise as alternativas, as quais versam acerca de outros termos e o tipo de progressão que essa sequência pode ter, assinalando a CORRETA.

- a) A progressão pode ser geométrica ou aritmética, e possuindo a mesma razão, teriam a mesma sequência de termos.
- b) Caso a progressão seja aritmética com razão igual a 2, o segundo termo seria igual ao primeiro termo da progressão, se ela fosse geométrica.
- c) Na hipótese de a progressão ser geométrica com razão igual a 3, o primeiro termo maior que 100 seria o quarto termo.
- d) Na hipótese de a progressão ser aritmética com razão igual a 6, o primeiro termo maior que 50 seria o sétimo termo.

**15)** As matrizes são representadas pela distribuição de seus elementos numéricos em linhas e colunas. Por exemplo, uma matriz dita 2x2 tem duas colunas e duas linhas. A tabela a seguir apresenta os valores dos elementos numéricos que formam uma matriz 3x3.

Posição	Elemento	Posição	Elemento
a <sub>33</sub>	3	a <sub>13</sub>	3
a <sub>23</sub>	1	a <sub>22</sub>	1
a <sub>11</sub>	1	a <sub>32</sub>	2
a <sub>12</sub>	2	a <sub>31</sub>	1
a <sub>21</sub>	6		

Qual das alternativas apresenta o determinante da matriz que é formada pelos elementos da tabela?

- a) -1.
- b) 0.
- c) 1.
- d) 2.

16) Alguns produtos notáveis podem ser entendidos como expressões algébricas resultantes da multiplicação de binômios específicos que apresentam padrões comuns. Esses padrões são frequentemente utilizados na simplificação de expressões algébricas e na resolução de equações. Um dos produtos notáveis mais conhecidos é o quadrado de um binômio, representado a seguir:

$$(a + b)^2$$

Assinale a alternativa que apresenta o CORRETO desdobramento do produto notável acima.

- a)  $a^2 + a^2b^2 + b^2$ .
- b)  $a^2 + 2ab + b^2$ .
- c)  $a^2 - 2ab + b^2$ .
- d)  $a + a^2b^2 + b$ .

17) Os logaritmos podem ser utilizados para uma gama de situações, como na comparação de grandezas exponenciais, em cálculos envolvendo computação, em finanças, estatística e probabilidade, entre outros. Nesse sentido, é importante conhecer de forma ampla as propriedades que envolvem a resolução de expressões logarítmicas, sendo um exemplo:

- a)  $\log_x(y.z) = \log_x y + \log_x z$
- b)  $\log_x(y.z) = \log_y x + \log_z x$
- c)  $\log_x(y.z) = \log_x y - \log_x z$
- d)  $\log_x(y.z) = \log_y x - \log_z x$

18) Durante uma pesquisa sobre o(s) alimento(s) que os alunos de uma turma mais gostavam que tivesse no cardápio do almoço, as respostas foram:

Resposta	Número de alunos
Carne, somente de gado	3
Carne, somente de frango	5
Carne, somente de soja	2
Carne, somente de gado ou de frango	1
Carne, somente de frango ou de soja	1
Carne, somente de soja ou de gado	1
Carne, somente de gado ou de frango ou de soja	?

Com base nas informações presentes na tabela acima, e no fato dessa turma ter 18 alunos, e todos responderam a pesquisa, quantos responderam que mais gostavam quando tinha carne de gado, carne de frango ou carne de soja?

- a) 7.
- b) 8.
- c) 13.
- d) 5.

19) Considere uma forma geométrica com seis lados, sendo que três deles possuem o mesmo comprimento entre eles, e os outros três também possuem o mesmo comprimento entre eles, mas diferente do comprimento dos outros três. Sabendo que existem lados com 20 unidades de comprimento e lados com 30 unidades de comprimento, e que nunca há um lado conectado por qualquer de seus vértices a outro lado de igual comprimento, qual é o perímetro dessa forma geométrica?

- a) 50 unidades de comprimento.
- b) 75 unidades de comprimento.
- c) 125 unidades de comprimento.
- d) 150 unidades de comprimento.

20) Uma coleção de livros é formada por cinco diferentes volumes, sendo que cada um deles possui uma quantidade específica de páginas, conforme a tabela a seguir:

Volume	Páginas
1	260
2	315
3	455
4	520
5	610

Considerando que uma jovem decidiu que leria 30 páginas por dia útil (segunda a sexta-feira) e 50 páginas em cada dia do final de semana (sábado e domingo), se ela começar a ler o Volume 1 em uma terça-feira, irá terminar a leitura dos cinco volumes em qual dia de semana futura? (Desconsidere a existência de feriados e a continuação ininterrupta de leitura entre um volume e outro).

- a) Segunda-feira.
- b) Domingo.
- c) Sábado.
- d) Quinta-feira.

#### ESPAÇO PARA CÁLCULOS E ANOTAÇÕES

#### CONHECIMENTOS GERAIS

21) Quem foi reeleito presidente do Senado Federal em 1º de fevereiro de 2023?

- a) Davi Alcolumbre.
- b) Rodrigo Pacheco.
- c) Eunício Oliveira.
- d) Renan Calheiros.

22) Em 2023, o município de São José do Cerrito/SC completou quantos anos de sua emancipação político-administrativa?

- a) 59 anos.
- b) 60 anos.
- c) 61 anos.
- d) 62 anos.

## CONTEÚDO ESPECÍFICO

**23)** A Base Nacional Comum Curricular (BNCC) estabelece competências gerais que orientam os currículos da educação básica no Brasil. Qual das seguintes competências NÃO faz parte das competências gerais da BNCC?

- a) Desenvolvimento do pensamento científico, crítico e criativo.
- b) Valorização e preservação da diversidade étnico-racial.
- c) Domínio pleno da língua inglesa como única língua estrangeira obrigatória.
- d) Cultura digital e pensamento computacional.

**24)** O Decreto nº 11.079, de 23 de maio de 2022, estabelece diretrizes para a Política Nacional de Recuperação das Aprendizagens na Educação Básica. Qual dos seguintes objetivos NÃO é contemplado por esse decreto?

- a) Implementação de estratégias para a recuperação da aprendizagem perdida durante períodos de interrupção das aulas presenciais.
- b) Priorização exclusiva do ensino de matemática e língua portuguesa, preterindo outras áreas do conhecimento.
- c) Fortalecimento da formação continuada de professores e gestores.
- d) Promoção do acesso à educação de qualidade para todos os estudantes.

**25)** Em relação à educação inclusiva, qual das seguintes afirmações é CORRETA?

- a) A educação inclusiva visa a segregação de estudantes com deficiência em salas de aula especiais.
- b) A educação inclusiva busca adaptar o ambiente educacional para atender às necessidades de todos os estudantes, promovendo a equidade.
- c) A Lei Brasileira de Inclusão da Pessoa com Deficiência desencoraja a inclusão de estudantes com deficiência em salas de aula regulares.
- d) A educação inclusiva aplica-se apenas a estudantes com deficiência física, não incluindo aqueles com deficiências intelectuais ou transtornos globais do desenvolvimento.

**26)** Segundo a Lei de Diretrizes e Bases da Educação Nacional (LDB), Lei nº 9.394, de 20 de dezembro de 1996, a gestão democrática do ensino público é um princípio que deve reger a educação nacional. Qual das seguintes práticas NÃO está em consonância com a gestão democrática?

- a) Participação da comunidade escolar e local na elaboração do projeto político-pedagógico da escola.
- b) Eleição direta para diretores de escola pela comunidade escolar.
- c) Centralização das decisões pedagógicas e administrativas na figura do diretor, sem consulta à comunidade escolar.
- d) Transparência e prestação de contas à comunidade sobre os resultados alcançados pela escola.

**27)** A formação continuada de professores é fundamental para o desenvolvimento da prática pedagógica. Qual dos seguintes aspectos NÃO é considerado um objetivo da formação continuada?

- a) Atualização constante sobre novas metodologias de ensino e aprendizagem.
- b) Desenvolvimento de habilidades específicas para o uso de novas tecnologias na educação.
- c) Limitação do desenvolvimento profissional do professor ao conhecimento adquirido durante sua formação inicial.
- d) Promoção de reflexões críticas sobre a prática docente e sobre os desafios contemporâneos da educação.

**28)** O Projeto Político-Pedagógico (PPP) é um instrumento fundamental na organização do trabalho pedagógico nas escolas. Qual das seguintes afirmações sobre o PPP é INCORRETA?

- a) O PPP deve ser construído coletivamente por todos os membros da comunidade escolar.
- b) O PPP reflete a identidade da escola e orienta suas ações educativas, administrativas e culturais.
- c) O PPP deve considerar as necessidades e características da comunidade na qual a escola está inserida.
- d) O PPP é um documento estático que, uma vez elaborado, não necessita ser revisado ou atualizado.

**29)** O Plano Nacional de Educação (PNE), Lei nº 13.005, de 25 de junho de 2014, estabelece diretrizes, metas e estratégias para a educação no Brasil para um período de dez anos. Qual das seguintes metas NÃO faz parte do PNE?

- a) Universalização do acesso à educação infantil.
- b) Elevação gradual do número de matrículas no ensino superior.
- c) Redução do investimento público em educação para priorizar outras áreas.
- d) Valorização dos profissionais da educação através de planos de carreira, com piso salarial profissional.

**30)** Considerando o papel do supervisor escolar na organização do trabalho pedagógico, assinale a alternativa CORRETA.

- a) O supervisor escolar deve atuar de maneira autoritária, impondo as diretrizes pedagógicas sem considerar a opinião dos professores.
- b) O supervisor escolar atua exclusivamente na avaliação de desempenho dos professores, sem envolver-se na elaboração de projetos pedagógicos.
- c) A função do supervisor escolar está restrita à administração dos recursos físicos e materiais da escola, sem influência sobre o processo pedagógico.
- d) O supervisor escolar tem como uma de suas funções promover a articulação entre as práticas pedagógicas e as políticas educacionais, buscando a melhoria da qualidade de ensino.

**31)** A utilização de novas tecnologias na educação é um tema de crescente importância. Qual das seguintes afirmações melhor reflete a relação entre novas tecnologias e práticas pedagógicas?

- a) A incorporação de novas tecnologias na educação deve substituir completamente os métodos tradicionais de ensino.
- b) O uso de novas tecnologias na educação é opcional e não representa uma ferramenta significativa na melhoria dos processos de aprendizagem.
- c) As novas tecnologias podem ser utilizadas para complementar e enriquecer as práticas pedagógicas, promovendo maior engajamento e personalização da aprendizagem.
- d) As novas tecnologias na educação focam exclusivamente no ensino de programação e robótica, desconsiderando outras áreas do conhecimento.

**32)** Relacionado à avaliação externa no contexto educacional, qual dos seguintes pontos é INCORRETO?

- a) A avaliação externa serve como ferramenta para diagnosticar a qualidade da educação ofertada pelas instituições de ensino.
- b) Os resultados da avaliação externa devem ser usados exclusivamente para punir escolas com desempenho insatisfatório.
- c) A avaliação externa pode fornecer dados importantes para a elaboração de políticas públicas voltadas à educação.
- d) A utilização dos resultados da avaliação externa visa a melhoria contínua dos processos de ensino e aprendizagem.

**33)** No contexto das relações sociais na escola, qual das seguintes práticas NÃO contribui para a construção de um ambiente escolar saudável e inclusivo?

- a) Promoção de atividades que estimulem o respeito às diferenças e a valorização da diversidade.
- b) Implementação de políticas de tolerância zero em relação a qualquer forma de discriminação ou bullying.
- c) Isolamento de alunos com dificuldades de aprendizagem para evitar que atrapalhem o progresso da turma.
- d) Estímulo ao diálogo e à resolução pacífica de conflitos entre alunos, professores e demais membros da comunidade escolar.

**34)** Sobre a Lei nº 8.069, de 13 de julho de 1990 – Estatuto da Criança e do Adolescente (ECA), qual das seguintes afirmações é CORRETA?

- a) Uma das diretrizes do ECA é a absoluta prioridade da garantia de direitos das crianças e adolescentes à educação, saúde, alimentação e lazer.
- b) O ECA estabelece que é dever exclusivo do Estado assegurar os direitos das crianças e dos adolescentes.
- c) O ECA permite o trabalho infantil a partir dos 10 anos de idade, como forma de incentivar a responsabilidade desde cedo.
- d) O ECA restringe o acesso das crianças e adolescentes aos serviços de saúde, condicionando-o à capacidade financeira da família.

**35)** Em relação ao uso de novas tecnologias na educação, qual dos seguintes é um desafio que ainda precisa ser superado para sua efetiva integração nas práticas pedagógicas?

- a) A completa substituição do papel do professor pelas tecnologias digitais.
- b) O desenvolvimento de competências digitais tanto em professores quanto em alunos para o uso pedagógico dessas tecnologias.
- c) A eliminação de todas as formas tradicionais de ensino em favor de métodos exclusivamente online.
- d) A proibição do uso de livros e materiais impressos em ambientes educacionais.

**36)** Considerando a importância do supervisor escolar na implementação do Projeto Político-Pedagógico (PPP), qual das seguintes ações NÃO está alinhada ao seu papel?

- a) Facilitar a participação de toda a comunidade escolar na construção e revisão do PPP.
- b) Preterir as demandas e necessidades específicas da comunidade escolar na elaboração do PPP.
- c) Promover a articulação entre os objetivos do PPP e as práticas pedagógicas desenvolvidas na escola.
- d) Incentivar a reflexão crítica sobre os resultados alcançados e propor ajustes no PPP para melhor atender aos objetivos educacionais.

**37)** A Base Nacional Comum Curricular (BNCC) divide o Ensino Fundamental em diferentes áreas do conhecimento. Qual das seguintes áreas NÃO faz parte da estrutura da BNCC?

- a) Ensino Religioso.
- b) Educação Profissionalizante.
- c) Linguagens.
- d) Matemática.

**38)** No contexto do Plano Nacional de Educação (PNE), a formação e valorização dos profissionais da educação são aspectos fundamentais. Qual das metas do PNE visa diretamente à valorização do magistério?

- a) A garantia de infraestrutura básica para todas as escolas, incluindo acesso à internet de alta velocidade.
- b) O estabelecimento de um piso salarial nacional para professores da educação básica, assegurando progressão na carreira.
- c) A redução do número de alunos por turma, aplicável exclusivamente ao ensino fundamental.
- d) A obrigatoriedade de cursos de especialização para todos os professores, sem previsão de incentivos salariais ou de carreira.

**39)** Referente à Base Nacional Comum Curricular (BNCC), avalie as assertivas a seguir sobre suas disposições específicas:

- I. Estabelece que o ensino de língua inglesa como língua estrangeira é obrigatório a partir do ensino fundamental.
- II. Determina que a educação em direitos humanos deve ser transversal, integrando todas as áreas do conhecimento.
- III. Exige que a educação financeira seja incorporada ao currículo escolar apenas no ensino médio, como disciplina isolada.

Das assertivas, pode-se afirmar que:

- a) Apenas I e II estão corretas.
- b) Apenas I está correta.
- c) Todas estão corretas.
- d) Apenas II está correta.

**40)** A Lei de Diretrizes e Bases da Educação Nacional (LDB), Lei nº 9.394/96, estabelece os princípios para a educação nacional. Qual é uma das inovações trazidas pela LDB em relação à estrutura educacional brasileira?

- a) A introdução do ensino técnico e profissionalizante como alternativa ao ensino médio regular.
- b) A obrigatoriedade do ensino fundamental de nove anos, buscando a universalização do acesso à educação.
- c) A eliminação da educação infantil do sistema educacional, focando recursos no ensino fundamental e médio.
- d) A centralização do currículo escolar em disciplinas de matemática e língua portuguesa, excluindo artes e educação física.

**RASCUNHO PARA ANOTAÇÃO DO GABARITO**

01		11		21		31	
02		12		22		32	
03		13		23		33	
04		14		24		34	
05		15		25		35	
06		16		26		36	
07		17		27		37	
08		18		28		38	
09		19		29		39	
10		20		30		40	