



ESTADO DE SANTA CATARINA  
MUNICÍPIO DE SÃO JOSÉ DO CERRITO  
CONCURSO PÚBLICO Nº 001/2023



ESCREVA SEU NOME COMPLETO AQUI: \_\_\_\_\_

Confira se o cargo para o qual se inscreveu é o constante abaixo:

## ASSISTENTE SOCIAL

### ORIENTAÇÕES

- Este Caderno contém 40 (quarenta) questões, compostas por 4 (quatro) alternativas (A, B, C e D) e uma única resposta correta em cada questão. Em caso de divergência de dados e/ou defeitos, solicite providências ao fiscal de sala.
- Você receberá o Cartão-Resposta, no qual serão transcritas as respostas do Caderno de Questões, com caneta esferográfica de tinta **azul** ou **preta**, de acordo com as orientações de preenchimento contidas nele.
- Após o preenchimento do Cartão-Resposta, o candidato **deverá assinar o mesmo**, sob pena de invalidez do documento.
- Durante a realização das provas é vedado:
  - a) consultar livros, códigos, manuais, impressos ou quaisquer anotações ou equipamentos eletrônicos;
  - b) a comunicação entre os candidatos;
  - c) ausentar-se da sala sem a companhia de um fiscal;
  - d) a ingestão de alimentos e bebidas, com exceção de água acondicionada em embalagem plástica transparente sem rótulos e/ou etiquetas;
  - e) entregar o cartão-resposta antes de decorridos 45 minutos do seu início;
  - f) o uso de relógio de qualquer tipo e aparelhos telefônicos, quaisquer equipamentos elétricos ou eletrônicos, bonés, chapéus e porte de qualquer tipo de arma.
- **A saída da sala de prova, com a entrega do Cartão-Resposta, somente será permitida depois de transcorridos 45 minutos do início da mesma.**
- Ao concluir a prova e o preenchimento do Cartão-Resposta, entregue-os ao fiscal de sala ou responsável pela empresa executora. A não entrega do acima especificado, implicará na eliminação do candidato do Concurso Público.
- O tempo de duração total da prova é de 03 horas, incluído o tempo para preenchimento do Cartão-Resposta.

### COMPOSIÇÃO DA PROVA

LÍNGUA PORTUGUESA	10 questões
MATEMÁTICA	10 questões
CONHECIMENTOS GERAIS	02 questões
CONTEÚDO ESPECÍFICO	18 questões
<b>TOTAL</b>	<b>40 questões</b>

**ATENÇÃO: OS 3 ÚLTIMOS CANDIDATOS, AO TERMINAREM A PROVA, DEVERÃO PERMANECER JUNTOS EM SALA PARA, COM OS FISCAIS, ASSINAR O LACRAMENTO DO ENVELOPE QUE GUARDARÁ OS CARTÕES-RESPOSTA E POSTERIORMENTE ASSINAREM A ATA DE SALA.**

## TEXTO PARA AS QUESTÕES DE 01 A 10.

**Zagallo, um dos personagens mais importantes da história do futebol, morre aos 92 anos**

Mario Jorge Lobo Zagallo será eterno. Eterno jogador, técnico, professor, mestre, apaixonado pelo Brasil — um dos maiores nomes da história do futebol. O único a conquistar quatro Copas do Mundo.

A “Amarelinha”, símbolo maior do futebol brasileiro, Zagallo até não ter inventado a expressão, mas foi certamente o responsável por dar sentido a ela. Tema e tom preferidos de quem sempre defendeu com gritos, unhas e dentes o respeito à Seleção. “Vamos acreditar, hein! Vamos acreditar”, disse Zagallo, motivando o time na semifinal de 1998.

A camisa amarela jamais seria a mesma sem ele. Tudo começou em tempos de registros em preto e branco. O menino nascido em Alagoas foi criado na Tijuca, Zona Norte do Rio de Janeiro, bem perto de onde foi construído o Maracanã.

[...]

Curiosamente, a primeira grande conquista do único tetracampeão não foi com a Amarelinha. O Brasil vestia azul, em outra final ainda sem imagens coloridas, a de 1958. Amarelinhos eram os suecos, adversários, donos da casa, atropelados pelos brasileiros na partida.

Nesse time dos craques Pelé, Garrincha, Didi e Nilton Santos, o número sete recebia menos atenção. Zagallo era o ponta esquerda trabalhador, mais preocupado com as funções táticas em campo. Conhecido como “Formiguinha”. Armando Nogueira dizia que Zagallo jogava com duas camisas, uma para defender, outra para atacar. Na vitória do primeiro título mundial do Brasil, ele fez gol. O quarto na goleada por 5 a 2.

Ao todo, foram seis gols em 37 partidas como jogador da Seleção. No segundo título mundial, em 1962, no Chile, Zagallo também era titular. Vitória por 3 a 1 sobre a Tchecoslováquia. A carreira dentro de campo acabou três anos depois para dar início fase preferida nessa vida dedicada ao futebol.

Jogador de três clubes, América, Flamengo e Botafogo, treinador de muitos mais. A começar pelo próprio Botafogo, onde Zagallo montou o inesquecível time bicampeão carioca de 1978.

No fim da década de 1960, a Seleção Brasileira era dirigida por João Saldanha, mas um desentendimento do treinador com o governo militar deixou o caminho aberto para Zagallo assumir o time, no dia 19 de março de 1970, a menos de três meses para a na Copa do Mundo do México.

[...]

Zagallo viveu para fazer os jogadores brasileiros acreditarem no próprio valor. Mesmo em dias pouco inspiradores, a eles cabe jogar por Zagallo e pela Amarelinha.

Fonte: g1 notícias

**01)** A respeito do número de fonemas de palavras do texto, é possível concluir que possuem, respectivamente, 7 e 9 fonemas:

- “Amarela” e “conquista”.
- “Registros” e “Amarelinha”.
- “Conquista” e “Amarelinha”.
- “Camisas” e “Garrincha”.

**02)** A partir da leitura atenta do texto, é INCORRETO afirmar que:

- Zagallo, apesar de ter nascido em Alagoas, cresceu no Rio de Janeiro.
- O primeiro título de Copa do Mundo conquistado pela Seleção Brasileira não foi com seu tradicional uniforme amarelo.
- Os clubes pelos quais Zagallo jogou foram Botafogo, Flamengo e América, apenas.
- Após a saída de João Saldanha, quem assumiu a seleção foi Zagallo, já na Copa do Mundo do México.

**03)** O vocábulo “eterno”, no primeiro parágrafo do texto, poderia ser substituído, sem que houvesse alteração de sentido, por, EXCETO:

- perpétuo.
- indelével.
- efêmero.
- permanente.

**04)** Levando em consideração as lacunas destacadas do segundo, sexto e oitavo parágrafos presentes no texto, preencha-as de forma CORRETA e respectiva.

- pôde; a; estreia.
- pode; à; estréia.
- pode; à; estreia.
- pôde; a; estréia

**05)** Analise as assertivas sobre os verbos e os seus modos e tempos verbais.

- “Será” está no modo subjuntivo.
- “Recebia” está no pretérito perfeito do modo indicativo.
- “Seria” está no futuro do pretérito do modo indicativo.

Das assertivas, está(ão) CORRETA(S):

- Apenas I.
- Apenas I e III.
- Apenas III.
- Apenas II e III.

**06)** O trecho “Zona Norte do Rio de Janeiro” está entre vírgulas, no terceiro parágrafo do texto, porque, neste contexto, corresponde a um(a):

- Adjunto adverbial.
- Aposto.
- Elipse.
- Oração coordenada assindética.

**07)** O emprego de “mas”, no segundo parágrafo, indica no texto uma ideia de \_\_\_\_\_. Neste caso, a palavra poderia ser substituída, sem que houvesse alteração de sentido, por \_\_\_\_\_.

Assinale a alternativa que preenche, CORRETA e respectivamente, as lacunas do enunciado acima.

- adversidade; no entanto.
- conclusão; entretanto.
- adversidade; assim que.
- explicativa; logo.

**08)** Quanto à classificação gramatical de palavras, assinale a alternativa que apresenta um advérbio.

- a) quarto.
- b) campo.
- c) uma.
- d) ainda.

**09)** Correlacione os itens 1 e 2 com os trechos do texto, conforme seu sentido.

- 1. Sentido denotativo
- 2. Sentido conotativo

( ) “Armando Nogueira dizia que Zagallo jogava com duas camisas, uma para defender, outra para atacar”.

( ) “Tema e tom preferidos de quem sempre defendeu com gritos, unhas e dentes o respeito à Seleção”.

( ) “Ao todo, foram seis gols em 37 partidas como jogador da Seleção”.

A sequência que preenche, CORRETAMENTE, de cima para baixo, é:

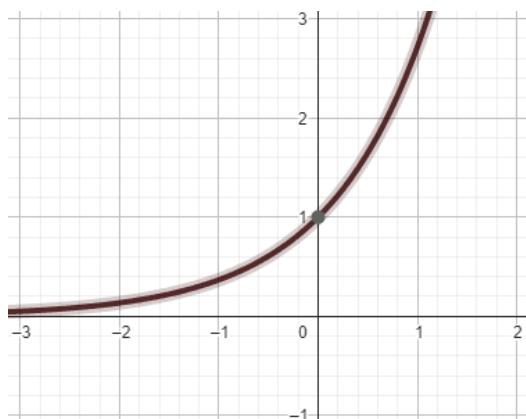
- a) 1 – 2 – 1.
- b) 2 – 1 – 2.
- c) 2 – 2 – 1.
- d) 1 – 2 – 2.

**10)** Com base no trecho “Nesse time dos craques Pelé, Garrincha, Didi e Nilton Santos, o número sete recebia menos atenção”, pode-se concluir que:

- a) O sujeito é composto.
- b) O sujeito é “o número sete”.
- c) O sujeito é “Pelé, Garrincha, Didi e Nilton Santos”.
- d) O Núcleo do Sujeito é “Pelé”, apenas.

### MATEMÁTICA

**11)** No processo de seleção de determinado cargo para um órgão específico, os candidatos se depararam com o seguinte gráfico no Caderno de Prova:



O objetivo, com a demonstração do gráfico, era saber se os candidatos tinham conhecimento do tipo de função cuja curva estava nesse gráfico. Os candidatos que acertaram indicaram que era uma função:

- a) Linear.
- b) Nula.
- c) Exponencial.
- d) Logarítmica.

**12)** Considere que uma caixa de plástico tem formato cúbico, com uma tampa e um fundo, os quais possuem coloração vermelha, diferente das demais que são brancas, para que se possa justamente identificá-las. Considerando o interior dessa caixa, qual das alternativas apresenta o ângulo que se forma entre uma face branca, e outra, sendo essa uma das que compartilha a mesma aresta?

- a) 90°.
- b) 180°.
- c) 45°.
- d) 60°.

**13)** Para que se possa identificar a capacidade de um recipiente, em sua embalagem, por exemplo, o fabricante pode utilizar diversas unidades de medidas existentes, algumas vigentes no Brasil, como o litro, e outras aplicadas no mundo, como o galão americano nos Estados Unidos. Quanto às existentes no Brasil, como a capacidade trata de volume, pode-se entender que 8 litros é o equivalente a:

- a) 8m<sup>3</sup>.
- b) 0,8m<sup>3</sup>.
- c) 0,08m<sup>3</sup>.
- d) 0,008m<sup>3</sup>.

**14)** Considere que determinada sequência de números se comporta como uma progressão, e tem como seu primeiro termo, o número 9. A partir disso, analise as alternativas, as quais versam acerca de outros termos e o tipo de progressão que essa sequência pode ter, assinalando a CORRETA.

- a) A progressão pode ser geométrica ou aritmética, e possuindo a mesma razão, teriam a mesma sequência de termos.
- b) Caso a progressão seja aritmética com razão igual a 2, o segundo termo seria igual ao primeiro termo da progressão, se ela fosse geométrica.
- c) Na hipótese de a progressão ser geométrica com razão igual a 3, o primeiro termo maior que 100 seria o quarto termo.
- d) Na hipótese de a progressão ser aritmética com razão igual a 6, o primeiro termo maior que 50 seria o sétimo termo.

**15)** As matrizes são representadas pela distribuição de seus elementos numéricos em linhas e colunas. Por exemplo, uma matriz dita 2x2 tem duas colunas e duas linhas. A tabela a seguir apresenta os valores dos elementos numéricos que formam uma matriz 3x3.

Posição	Elemento	Posição	Elemento
a <sub>33</sub>	3	a <sub>13</sub>	3
a <sub>23</sub>	1	a <sub>22</sub>	1
a <sub>11</sub>	1	a <sub>32</sub>	2
a <sub>12</sub>	2	a <sub>31</sub>	1
a <sub>21</sub>	6		

Qual das alternativas apresenta o determinante da matriz que é formada pelos elementos da tabela?

- a) -1.
- b) 0.
- c) 1.
- d) 2.

16) Alguns produtos notáveis podem ser entendidos como expressões algébricas resultantes da multiplicação de binômios específicos que apresentam padrões comuns. Esses padrões são frequentemente utilizados na simplificação de expressões algébricas e na resolução de equações. Um dos produtos notáveis mais conhecidos é o quadrado de um binômio, representado a seguir:

$$(a + b)^2$$

Assinale a alternativa que apresenta o CORRETO desdobramento do produto notável acima.

- a)  $a^2 + a^2b^2 + b^2$ .
- b)  $a^2 + 2ab + b^2$ .
- c)  $a^2 - 2ab + b^2$ .
- d)  $a + a^2b^2 + b$ .

17) Os logaritmos podem ser utilizados para uma gama de situações, como na comparação de grandezas exponenciais, em cálculos envolvendo computação, em finanças, estatística e probabilidade, entre outros. Nesse sentido, é importante conhecer de forma ampla as propriedades que envolvem a resolução de expressões logarítmicas, sendo um exemplo:

- a)  $\log_x(y.z) = \log_x y + \log_x z$
- b)  $\log_x(y.z) = \log_y x + \log_z x$
- c)  $\log_x(y.z) = \log_x y - \log_x z$
- d)  $\log_x(y.z) = \log_y x - \log_z x$

18) Durante uma pesquisa sobre o(s) alimento(s) que os alunos de uma turma mais gostavam que tivesse no cardápio do almoço, as respostas foram:

Resposta	Número de alunos
Carne, somente de gado	3
Carne, somente de frango	5
Carne, somente de soja	2
Carne, somente de gado ou de frango	1
Carne, somente de frango ou de soja	1
Carne, somente de soja ou de gado	1
Carne, somente de gado ou de frango ou de soja	?

Com base nas informações presentes na tabela acima, e no fato dessa turma ter 18 alunos, e todos responderam a pesquisa, quantos responderam que mais gostavam quando tinha carne de gado, carne de frango ou carne de soja?

- a) 7.
- b) 8.
- c) 13.
- d) 5.

19) Considere uma forma geométrica com seis lados, sendo que três deles possuem o mesmo comprimento entre eles, e os outros três também possuem o mesmo comprimento entre eles, mas diferente do comprimento dos outros três. Sabendo que existem lados com 20 unidades de comprimento e lados com 30 unidades de comprimento, e que nunca há um lado conectado por qualquer de seus vértices a outro lado de igual comprimento, qual é o perímetro dessa forma geométrica?

- a) 50 unidades de comprimento.
- b) 75 unidades de comprimento.
- c) 125 unidades de comprimento.
- d) 150 unidades de comprimento.

20) Uma coleção de livros é formada por cinco diferentes volumes, sendo que cada um deles possui uma quantidade específica de páginas, conforme a tabela a seguir:

Volume	Páginas
1	260
2	315
3	455
4	520
5	610

Considerando que uma jovem decidiu que leria 30 páginas por dia útil (segunda a sexta-feira) e 50 páginas em cada dia do final de semana (sábado e domingo), se ela começar a ler o Volume 1 em uma terça-feira, irá terminar a leitura dos cinco volumes em qual dia de semana futura? (Desconsidere a existência de feriados e a continuação ininterrupta de leitura entre um volume e outro).

- a) Segunda-feira.
- b) Domingo.
- c) Sábado.
- d) Quinta-feira.

#### ESPAÇO PARA CÁLCULOS E ANOTAÇÕES

#### CONHECIMENTOS GERAIS

21) Quem foi reeleito presidente do Senado Federal em 1º de fevereiro de 2023?

- a) Davi Alcolumbre.
- b) Rodrigo Pacheco.
- c) Eunício Oliveira.
- d) Renan Calheiros.

22) Em 2023, o município de São José do Cerrito/SC completou quantos anos de sua emancipação político-administrativa?

- a) 59 anos.
- b) 60 anos.
- c) 61 anos.
- d) 62 anos.

## CONTEÚDO ESPECÍFICO

**23)** Os fundamentos históricos e teórico-metodológicos do Serviço Social foram marcados por diversas transformações ao longo do tempo. Qual das seguintes opções descreve corretamente uma fase importante dessa evolução no Brasil?

- a) A fase de reconceituação, na década de 1960, representou uma adesão aos modelos assistenciais tradicionais, reforçando práticas caritativas e filantrópicas.
- b) A implementação do neoliberalismo na década de 1990 fortaleceu o papel do Estado como provedor exclusivo de serviços sociais, centralizando a assistência social.
- c) Durante a década de 1980, o Serviço Social passou por um processo de profissionalização, distanciando-se de influências políticas e econômicas.
- d) A década de 1970 foi marcada pela crítica ao tradicionalismo e pelo movimento de reconceituação, buscando uma prática mais crítica e comprometida com a transformação social.

**24)** A nova ética profissional do Serviço Social, estabelecida pelo Código de Ética de 1993, enfatiza a liberdade, a democracia, a justiça social e os direitos humanos. Qual princípio NÃO está associado a este Código de Ética?

- a) O compromisso com a eliminação de todas as formas de preconceito, incentivando o respeito à diversidade.
- b) A neutralidade política do assistente social nas intervenções profissionais, evitando envolvimento que possam comprometer a objetividade do atendimento.
- c) A defesa intransigente dos direitos humanos e recusa do arbítrio e do autoritarismo.
- d) O reconhecimento da liberdade como valor ético central e das demandas políticas por ampliação da democracia.

**25)** No contexto da prática interprofissional, a relação do poder é um tema relevante. Qual afirmação melhor reflete a importância da compreensão do poder nas equipes multiprofissionais?

- a) O poder deve ser centralizado na figura do assistente social, garantindo a hegemonia da profissão nas decisões interprofissionais.
- b) A compreensão das dinâmicas de poder contribui para a promoção de práticas colaborativas, respeitando as competências de cada profissional na equipe.
- c) A disputa por poder entre profissionais é incentivada como método para determinar a liderança mais competente dentro das equipes.
- d) O poder é irrelevante nas relações interprofissionais, devendo ser ignorado para evitar conflitos.

**26)** A relação do Estado com a sociedade civil é fundamental na configuração das políticas sociais. Qual das seguintes afirmações melhor representa essa relação no contexto brasileiro?

- a) O Estado atua de forma independente da sociedade civil, desenvolvendo políticas sociais sem a necessidade de consulta ou participação popular.
- b) A sociedade civil é vista como mera receptora das políticas sociais, sem espaço para participação ativa ou crítica.
- c) Existe uma relação dialética entre Estado e sociedade civil, onde a participação social é fundamental para a construção e fiscalização das políticas públicas.
- d) A sociedade civil tem o papel exclusivo de financiadora das políticas sociais, sem interferir em sua formulação ou implementação.

**27)** Considerando a análise das políticas de educação, habitação e trabalho, qual desafio NÃO é comumente enfrentado na implementação dessas políticas no Brasil?

- a) A insuficiente integração entre as políticas sociais, resultando em ações fragmentadas e menos eficazes.
- b) O financiamento adequado e sustentável que garanta a universalidade e a qualidade dos serviços oferecidos à população.
- c) A superação completa das desigualdades socioeconômicas por meio da implementação isolada de políticas setoriais.
- d) A necessidade de fortalecer mecanismos de controle social e participação cidadã na formulação e avaliação dessas políticas.

**28)** O Estatuto da Criança e do Adolescente (ECA) estabelece direitos fundamentais para a proteção integral desse segmento. Qual princípio NÃO está explícito no ECA?

- a) Absoluta prioridade na garantia dos direitos das crianças e dos adolescentes, com precedência de recebimento de proteção e socorro em quaisquer circunstâncias.
- b) Responsabilidade exclusiva do Estado na garantia dos direitos das crianças e adolescentes, excluindo-se a participação da família e da sociedade.
- c) O respeito à condição peculiar de desenvolvimento de crianças e adolescentes como pessoas em condição peculiar de desenvolvimento.
- d) O direito à convivência familiar e comunitária, com a proteção contra qualquer forma de negligência, discriminação, exploração, violência, crueldade e opressão.

**29)** O Estatuto do Idoso é uma legislação que assegura direitos aos cidadãos com idade igual ou superior a 60 anos. Qual das seguintes ações é garantida pelo Estatuto como direito do idoso?

- a) Prioridade absoluta na formulação e na execução de políticas sociais públicas específicas.
- b) Liberdade para a permanência no mercado de trabalho até os 70 anos, independentemente de sua condição de saúde ou capacidade laboral.
- c) Isenção total de contribuições previdenciárias para idosos que continuem no mercado de trabalho.
- d) Direito a transporte público gratuito apenas nas áreas urbanas, excluindo-se os serviços de transporte intermunicipal e interestadual.

**30)** Na metodologia do Serviço Social, a instrumentação é um aspecto crucial. Qual das seguintes afirmações melhor descreve a importância da instrumentação no atendimento individual e multiprofissional?

- a) A instrumentação limita-se ao uso de técnicas de entrevista, desconsiderando outras formas de intervenção no atendimento aos usuários.
- b) Ela proporciona ao assistente social as ferramentas necessárias para uma intervenção eficaz, permitindo a articulação entre teoria e prática no processo de atendimento.
- c) A escolha dos instrumentos é arbitrária, não necessitando alinhar-se com os objetivos da intervenção ou com as necessidades dos usuários.
- d) Os instrumentos utilizados no atendimento individual são incompatíveis com aqueles aplicados em contextos multiprofissionais, requerendo abordagens completamente distintas.

**31)** A relação do Serviço Social com as emergências de assistência é fundamental para responder a situações de crise e vulnerabilidade social. Qual das seguintes opções NÃO caracteriza adequadamente o papel do assistente social nessas emergências?

- a) Mobilização de recursos comunitários para o atendimento imediato às necessidades básicas das pessoas afetadas.
- b) Foco exclusivo na assistência material, desconsiderando aspectos psicossociais e emocionais dos indivíduos e famílias.
- c) Avaliação das demandas específicas de cada situação para planejar intervenções efetivas.
- d) Articulação com redes de apoio e outros profissionais para um atendimento integrado.

**32)** A Seguridade Social, composta pela assistência social, previdência social e saúde, é pautada em princípios e objetivos que visam à proteção dos cidadãos. Considerando esses segmentos, analise as assertivas abaixo:

- I. A assistência social visa à garantia de direitos sociais, atendendo a quem dela necessitar, independente de contribuição.
- II. A previdência social requer contribuição prévia para que o indivíduo ou seus dependentes tenham direito aos benefícios.
- III. O Sistema Único de Saúde (SUS) opera sob o princípio da universalidade, garantindo saúde como direito de todos e dever do Estado.

Das assertivas, pode-se afirmar que:

- a) Apenas I e II estão corretas.
- b) Apenas I e III estão corretas.
- c) Todas estão corretas.
- d) Apenas II e III estão corretas.

**33)** O Estado brasileiro e as políticas públicas têm uma relação complexa, refletindo em diversas áreas de atuação. Sobre a política social e o planejamento, é INCORRETO afirmar que:

- a) As políticas públicas são formuladas em um contexto de neutralidade política, sem influência de interesses específicos.
- b) A questão social é central para a formulação de políticas públicas, visando enfrentar exclusão, desigualdade e violência.
- c) O planejamento situacional em saúde contribui para ações mais eficazes, considerando os contextos específicos das comunidades.
- d) A participação social é fundamental para o desenvolvimento de políticas públicas inclusivas e efetivas.

**34)** Na prática do Serviço Social, a interdisciplinaridade é crucial para o trabalho coletivo com grupos, famílias e redes sociais. Sobre a interdisciplinaridade e o trabalho coletivo, considere as assertivas:

- I. Promove a integração de saberes e práticas de diferentes áreas, enriquecendo as intervenções sociais.
- II. Limita a atuação do assistente social, restringindo sua capacidade de intervenção às diretrizes de outras profissões.
- III. Facilita a compreensão holística dos fenômenos sociais, permitindo intervenções mais precisas e efetivas.

Das assertivas, pode-se afirmar que:

- a) Apenas I e III estão corretas.
- b) Apenas I está correta.
- c) Todas estão corretas.
- d) Apenas II e III estão corretas.

**35)** A Lei Orgânica da Assistência Social (LOAS) estabelece diretrizes para a organização da assistência social no Brasil. Qual das seguintes afirmações melhor representa um princípio da LOAS?

- a) A assistência social será prestada apenas aos cidadãos que comprovarem impossibilidade de prover a própria subsistência.
- b) A gestão da assistência social deve ser feita de forma descentralizada, com a participação popular em todos os níveis.
- c) Os serviços, programas, projetos e benefícios da assistência social devem priorizar populações urbanas em detrimento das rurais.
- d) A LOAS prevê a universalidade dos direitos apenas para idosos e pessoas com deficiência, excluindo outros grupos vulneráveis.

**36)** O Código de Ética Profissional do Assistente Social estabelece diretrizes para a prática ética da profissão. Sobre este Código, analise as assertivas abaixo:

- I. Enfatiza a liberdade como valor ético central, orientando a prática profissional para a defesa intransigente dos direitos humanos.
- II. Determina que o assistente social deve manter uma postura de neutralidade política e ideológica em sua prática profissional.
- III. Estabelece o compromisso com a qualidade dos serviços prestados à população e com a ampliação constante de sua competência profissional.

Das assertivas, pode-se afirmar que:

- a) Apenas I e III estão corretas.
- b) Apenas I e II estão corretas.
- c) Todas estão corretas.
- d) Apenas II e III estão corretas.

**37)** A prática profissional do assistente social frequentemente envolve a análise e intervenção nas políticas de educação, habitação e trabalho. Qual das seguintes estratégias NÃO é típica da atuação do assistente social nessas áreas?

- a) Desenvolvimento de programas de educação permanente para adultos em situação de rua.
- b) Promoção de oficinas de capacitação profissional para jovens em busca do primeiro emprego.
- c) Articulação com movimentos sociais para a defesa do direito à cidade e moradia digna.
- d) Intervenção direta na política monetária do país como meio de garantir habitação para todos.

**38)** O benefício de prestação continuada é a garantia de um salário-mínimo mensal à pessoa com deficiência e ao idoso com 65 anos ou mais que comprovem não possuir meios de prover a própria manutenção nem de tê-la provida por sua família. Desde que vivam sob o mesmo teto, a família é composta por:  
**I.** Cônjuge ou companheiro; **II.** Os pais; **III.** Irmãos solteiros.

Quantos dos itens estão CORRETOS?

- a) Apenas 1 deles.
- b) Apenas 2 deles.
- c) Todos os 3.
- d) Nenhum deles.

**39)** A interdisciplinaridade é um aspecto fundamental na atuação do assistente social, especialmente em contextos institucionais complexos. Sobre a importância da interdisciplinaridade, analise as assertivas:

I. Facilita o entendimento compartilhado de casos complexos, promovendo soluções integradas que atendem às múltiplas necessidades dos usuários.

II. O assistente social deve priorizar a autonomia da profissão, evitando colaborações interdisciplinares que possam diluir a identidade do Serviço Social.

III. Contribui para a construção de projetos terapêuticos ou sociais singulares, considerando a totalidade das questões que afetam o sujeito ou a comunidade.

Das assertivas, pode-se afirmar que:

- a) Apenas I e III estão corretas.
- b) Apenas I está correta.
- c) Todas estão corretas.
- d) Apenas II e III estão corretas.

---

**40)** O Serviço Social e as políticas de assistência emergencial têm um papel importante em contextos de crise. Considerando essa área de atuação, analise as assertivas:

I. O assistente social atua na identificação de necessidades imediatas de populações afetadas por desastres naturais, coordenando a distribuição de auxílios.

II. A prática profissional em emergências se limita ao apoio psicossocial, sem envolvimento na gestão de recursos materiais.

III. A atuação em emergências demanda uma abordagem multidisciplinar, integrando serviços sociais, de saúde, educação e habitação.

Das assertivas, pode-se afirmar que:

- a) Apenas I e III estão corretas.
- b) Apenas I está correta.
- c) Todas estão corretas.
- d) Apenas II e III estão corretas.

**RASCUNHO PARA ANOTAÇÃO DO GABARITO**

01		11		21		31	
02		12		22		32	
03		13		23		33	
04		14		24		34	
05		15		25		35	
06		16		26		36	
07		17		27		37	
08		18		28		38	
09		19		29		39	
10		20		30		40	