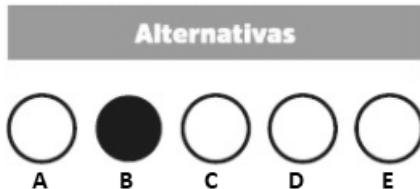


## ANALISTA TÉCNICO I

### INSTRUÇÕES AO CANDIDATO

- **Durante a realização da prova não será permitido ao candidato, sob pena de exclusão do Concurso Público:**
  - a) Qualquer espécie de consulta bibliográfica, utilização de livros, manuais ou anotações;
  - b) Comunicação entre candidatos;**
  - c) Uso de máquina calculadora;
  - d) Uso de relógio de qualquer tipo;
  - e) Agendas eletrônicas, telefones celulares, smartphones, MP3, notebook, palmtop, tablet, BIP, walkman, gravador ou qualquer outro receptor ou transmissor;
  - f) Uso de óculos escuros, bonés, protetores auriculares e outros acessórios similares;
  - g) Perturbar de qualquer modo a execução dos trabalhos;

- Todas as respostas do Caderno de Prova deverão ser transportadas para o Cartão Resposta;
- Não serão computadas as questões não assinaladas ou que contenham mais de uma resposta, ementa ou rasura;
- O gabarito da letra escolhida deve ser pintado de forma a completar todo o círculo. Exemplo:



- Para a realização da Prova Escrita, o candidato deverá utilizar caneta esferográfica de tubo transparente nas cores azul ou preta;
- Após a realização da prova, o candidato deverá afastar-se do local;
- Ao terminar a prova, o candidato entregará ao fiscal o Caderno de Prova e o Cartão Resposta devidamente **preenchido e assinado**;
- Os 03 últimos candidatos permanecerão até o último concluir, os quais assinarão a ata de encerramento, juntamente com os fiscais, efetuarão a conferência dos Cartões-Resposta, cujas irregularidades serão apontadas na referida ata, e assinarão o lacre dos envelopes em que forem guardados os Cartões-Resposta;
- A Prova escrita terá início às 08h30min com término às 11h30min. A duração mínima para realização da prova é de 01 (uma) hora, com tempo máximo de 03h00min (três horas). A Prova será composta por questões de múltipla escolha, sendo cada questão composta de 05 alternativas (a, b, c, d, e), possuindo somente uma alternativa correta;

- O Caderno de Provas será composto:

CONTEÚDO	Nº DE QUESTÕES
Língua Portuguesa	05 (cinco)
Conhecimentos Gerais	05 (cinco)
Noções em Informática	05 (cinco)
Conhecimentos Específicos	25 (vinte e cinco)
<b>Total de Questões</b>	<b>40 (quarenta)</b>

- Verifique se o Caderno de Provas está completo, sem falhas de impressão e se a quantidade de questões está correta;
- Você deverá transcrever as respostas das questões para o Cartão-Resposta, que será o **único documento válido para a correção das provas.**
- **O preenchimento do Cartão Resposta é de inteira responsabilidade do candidato e não será substituído em caso de erro do candidato.**

BOA PROVA!

O texto seguinte servirá de base para responder às questões de 1 a 5.

### Qual o impacto da tecnologia no setor de serviços?

A tecnologia no setor público vem sendo cada vez mais incorporada aos serviços, especialmente após a pandemia.

O setor de serviços públicos está migrando para o ambiente virtual, com vários órgãos públicos realizando o atendimento das pessoas através das TICs. As Defensorias Públicas da União (DPU), por exemplo, realizavam esse atendimento apenas de forma presencial antes da crise sanitária. Com os protocolos de distanciamento social, o órgão passou a se comunicar com os assistidos por e-mail, ligações telefônicas e WhatsApp.

Mas o impacto da tecnologia no setor de serviços vai muito além. Ela pode ser aplicada no fluxo de trabalho dos servidores, para otimizar gestão do tempo e produtividade, e existem também ferramentas de análise de dados que podem ser incorporadas ao setor de serviços para auxiliar na tomada de decisões.

<https://www.jusbrasil.com.br/artigos/tecnologia-no-setor-publico-beneficios-desafios-e-tendencias/1265088901-fragmento-adaptado>

### Questão 01

"Com os protocolos de distanciamento social, o órgão passou a se comunicar com os assistidos por e-mail, ligações telefônicas e WhatsApp."

Os termos destacados no trecho, sintática e respectivamente, exercem a função de:

- (A) Adjunto adverbial e objeto indireto.
- (B) Adjunto adverbial e complemento nominal.
- (C) Predicativo do sujeito e complemento nominal.
- (D) Adjunto adnominal e objeto indireto.
- (E) Adjunto adverbial e adjunto adverbial de companhia.

### Questão 02

"O setor de serviços públicos está migrando para o ambiente virtual, com vários órgãos públicos realizando o atendimento das pessoas através das TICs."

Analise a concordância estabelecida no trecho e julgue as afirmativas, marcando (V) as verdadeiras e (F) as falsas:

( ) Quando o sujeito é formado por uma expressão no singular e outra no plural, o verbo pode concordar tanto com o termo no singular, como em 'está' concordando com 'setor', quanto com o termo no plural, concordando com 'serviços'.

( ) A regra de concordância estabelecida com a forma verbal 'está' também pode ser observada em 'O nível de inadimplências elevam os cuidados dos comerciantes'.

( ) As formas verbais 'realizando' e 'está' compartilham o mesmo sujeito; no entanto, no segundo caso, ele está oculto.

( ) A expressão 'atendimento' é o núcleo do sujeito do verbo 'realizar', por essa razão o verbo está flexionado no singular.

A sequência que preenche corretamente os parênteses é:

- (A) F, F, V, F.
- (B) V, V, F, V.
- (C) V, V, V, F.
- (D) F, F, F, F.
- (E) V, F, V, V.

### Questão 03

Analise a acentuação dos vocábulos extraídos do texto e identifique a alternativa incorreta.

- (A) A forma verbal 'vem', na 3ª pessoa do plural do presente do indicativo, recebe acento diferencial, assim como os verbos 'provir' e 'reter'.
- (B) Os vocábulos 'além' e 'também' são oxítonas terminadas em 'em'. Os vocábulos a seguir também devem ser acentuados pela mesma regra: vintem e amem.
- (C) Os vocábulos 'órgãos' e 'ligações' possuem a mesma classificação quanto ao acento tônico, mas com classificações diferentes quanto ao acento gráfico.
- (D) O vocábulo 'sanitária' possui mais de uma classificação, podendo ser considerada uma palavra proparoxítona.
- (E) Os vocábulos 'telefônicas' e 'públicos' são palavras proparoxítonas. Seguem a mesma regra, e por essa razão devem ser acentuadas as palavras: advena e bavaro.

### Questão 04

"As Defensorias Públicas da União (DPU), por exemplo, realizavam esse atendimento apenas de forma presencial antes da crise sanitária."

No que diz respeito aos tipos de predicado, assinale a alternativa que apresenta a classificação correta dos predicados no trecho acima.

- (A) Predicado verbal com verbo transitivo direto que indica ação habitual no passado.
- (B) Predicado verbal com um verbo transitivo direto e indireto, indicando ações mútuas.
- (C) Predicado nominal com verbo de ligação e predicativo do objeto.
- (D) Predicado nominal com verbo que, nesse contexto, funciona como verbo de ligação.
- (E) Predicado verbo-nominal com verbo que indica ação e um predicativo do objeto.

## Questão 05

"Mas o impacto da tecnologia no setor de serviços vai muito além. Ela pode ser aplicada no fluxo de trabalho dos servidores, para otimizar gestão do tempo e produtividade, e existem também ferramentas de análise de dados que podem ser incorporadas ao setor de serviços para auxiliar na tomada de decisões."

Com base na regência verbal e nominal das expressões empregadas no trecho, julgue as afirmativas:

I.O verbo existir está como transitivo direto, sendo a expressão 'ferramentas' o núcleo do objeto direto.

II.A preposição 'a' na expressão 'ao setor' é justificada pela regência do verbo 'incorporar' que, na forma passiva 'incorporadas', exige complemento introduzido por preposição.

III.O verbo 'auxiliar' está como transitivo indireto, exigindo um complemento preposicionado, 'na tomada de decisões'.

IV.O verbo 'auxiliar' está como intransitivo, sendo a expressão 'na tomada de decisões' adjunto adverbial de lugar.

É correto o que se afirma em:

- (A) II e III apenas.
- (B) I, II e III apenas.
- (C) I, III e IV apenas.
- (D) II e IV apenas.
- (E) I, II, III e IV.

## Conhecimentos Gerais

### Questão 06

A atual capital do Estado de Santa Catarina, Florianópolis, teve sua origem a partir de um processo de ocupação iniciado por bandeirantes paulistas em meados do século XVII. A partir desse contexto, analise as afirmações a seguir e assinale a alternativa correta.

- (A) A fundação de Florianópolis ocorreu em 1714, quando os colonizadores estabeleceram o povoado de Santo Antônio dos Anjos da Laguna na região insular.
- (B) A capital catarinense foi originalmente chamada de São Francisco do Sul e manteve esse nome até o século XIX, quando foi transferida para a ilha de Santa Catarina.
- (C) A cidade foi fundada oficialmente em 1660, sob o nome de Nossa Senhora da Graça, tendo sido rebatizada como Florianópolis após a independência do Brasil.
- (D) A ocupação da ilha de Santa Catarina iniciou-se no século XVIII com colonizadores portugueses, que batizaram o local inicialmente como Vila Real de Santa Catarina, nome que foi mantido até a criação do município de Florianópolis.

- (E) A ocupação da ilha onde hoje se localiza Florianópolis começou com a chegada dos bandeirantes em 1637, sendo então denominada Nossa Senhora do Desterro.

### Questão 07

Em 2025, Brasil e União Europeia intensificaram suas negociações comerciais com foco em fortalecer a parceria econômica, buscando não apenas ampliar o comércio, mas também garantir práticas sustentáveis e investimentos responsáveis. Nesse contexto, uma das principais metas anunciadas nas reuniões bilaterais foi:

- (A) Estabelecer um bloqueio comercial temporário para produtos europeus enquanto o Brasil avalia os impactos ambientais do acordo.
- (B) Criar uma estrutura de cooperação voltada para investimentos sustentáveis e facilitação do comércio bilateral, garantindo o alinhamento com políticas ambientais e sociais.
- (C) Reduzir unilateralmente as tarifas brasileiras sobre produtos europeus, sem contrapartida da União Europeia, para fomentar a competitividade.
- (D) Priorizar a negociação de um acordo exclusivo sobre tecnologia e inovação, deixando para depois as questões relativas ao comércio de bens e serviços.
- (E) Excluir o setor agrícola brasileiro do acordo comercial para proteger a produção europeia de alimentos.

### Questão 08

O Consórcio Intermunicipal Multifinalitário do Alto Uruguai Catarinense – Consórcio LAMBARI tem como missão promover a união dos municípios da região para o desenvolvimento regional por meio da cooperação federativa, visando a melhoria das condições ambientais, da qualidade de vida da população e do desenvolvimento econômico e social. Com base nesse contexto, analise as assertivas abaixo:

I.O Consórcio LAMBARI visa exclusivamente o desenvolvimento econômico da região, deixando de lado questões ambientais e sociais.

II.A cooperação federativa entre os municípios consorciados busca realizar objetivos de interesse comum para todos os integrantes da região.

III.A melhoria das condições ambientais é um dos objetivos centrais do Consórcio LAMBARI, integrando o desenvolvimento sustentável ao planejamento regional.

IV.O Consórcio LAMBARI é formado apenas por municípios localizados fora da região do Alto Uruguai Catarinense, visando ampliar sua área de influência.

V.O desenvolvimento social e econômico dos municípios consorciados é parte integrante das metas do Consórcio LAMBARI, buscando elevar a qualidade de vida da população local.

Estão corretas:

- (A) II, III e V apenas.

- (B) I, III e V apenas.
- (C) I e IV apenas.
- (D) II e IV apenas.
- (E) II, III e IV apenas.

### Questão 09

De acordo com o Protocolo de Intenções do Consórcio Intermunicipal Multifinalitário do Alto Uruguai Catarinense – Consórcio LAMBARI, qual das alternativas abaixo expressa corretamente um dever dos municípios consorciados?

- (A) Vetar decisões da Assembleia Geral que envolvam repasses financeiros, mesmo que aprovadas por maioria absoluta.
- (B) Deliberar individualmente sobre a execução de programas regionais, sem necessidade de aprovação da Assembleia Geral.
- (C) Cooperar para o desenvolvimento das atividades do Consórcio, contribuindo com a ordem e a harmonia entre os consorciados e colaboradores.
- (D) Criar legislações próprias que substituam as determinações do Contrato de Rateio firmado entre os consorciados.
- (E) Fiscalizar de forma autônoma os outros consorciados e aplicar sanções diretas por descumprimento contratual.

### Questão 10

Em 2025, o filme brasileiro Ainda Estou Aqui, dirigido por Walter Salles, conquistou o Oscar de Melhor Filme Internacional. A produção retrata a trajetória de Eunice Paiva, os impactos da Ditadura Militar no Brasil (1964–1985) e a luta das famílias por memória e justiça. Indique a alternativa que cita uma informação correta sobre fatos relacionados ao período histórico brasileiro retratado no filme citado.

- (A) A repressão política instaurada pelo regime militar brasileiro incluiu prisões arbitrárias, tortura, censura aos meios de comunicação e o desaparecimento de opositores, como ocorreu com Rubens Paiva.
- (B) A Comissão Nacional da Verdade, criada ainda durante o regime militar, foi responsável por processar e punir os agentes envolvidos com a repressão política.
- (C) A Ditadura Militar brasileira (1964–1985) foi marcada por ampla participação democrática e eleições diretas para presidente durante todo o período.
- (D) Apesar de o período ser chamado de Ditadura Militar devido a alguns poucos casos de abusos de agentes do governo, o Regime Militar nada teve a ver com o que foi retratado no filme.
- (E) Durante a Ditadura Militar, todos os presos políticos foram julgados com amplo direito à defesa, e os desaparecimentos foram oficialmente registrados e esclarecidos pelo regime.

## Noções de Informática

### Questão 11

O Microsoft Word é amplamente utilizado na produção de documentos acadêmicos, jurídicos e administrativos. Seus recursos avançados de formatação, revisão e automação aumentam a produtividade e garantem a padronização dos arquivos. Com base nessa lógica, avalie as afirmativas abaixo:

I.O recurso "Controlar Alterações" permite rastrear edições feitas por diferentes usuários e restaurar versões anteriores mesmo após o fechamento do documento.

II.A aplicação de estilos e hierarquias de títulos possibilita a geração automática de sumário e facilita a navegação no painel de estrutura.

III.Campos dinâmicos como número de página, data e nome do autor podem ser inseridos e atualizados automaticamente ao abrir o arquivo.

Assinale a alternativa CORRETA.

- (A) I, II e III estão corretas.
- (B) Apenas I e II estão corretas.
- (C) Apenas II e III estão corretas.
- (D) Apenas I está correta.
- (E) Apenas II está correta.

### Questão 12

Em ambientes corporativos, o uso de impressoras e scanners é fundamental para a digitalização, impressão e gerenciamento de documentos em rede. Considerando os princípios de funcionamento e configuração desses periféricos, analise as alternativas abaixo e assinale a correta.

- (A) A atribuição de endereços IP fixos a impressoras compartilhadas evita conflitos causados por redes DHCP e facilita a administração dos dispositivos.
- (B) Para que um scanner multifuncional digitalize arquivos para múltiplos computadores, ele deve estar conectado via USB individualmente a cada estação de trabalho.
- (C) Scanners com alimentador automático são tecnologicamente ultrapassados e menos confiáveis que os de mesa para processamentos em larga escala.
- (D) Impressoras térmicas utilizam feixes de laser para fundir toner em papel especial, sendo indicadas para produção gráfica em cores de alta definição.
- (E) Impressoras a jato de tinta superam as impressoras a laser em produtividade e custo-benefício em ambientes de alto volume de impressão.

### Questão 13

O uso cotidiano da Internet e do correio eletrônico envolve conhecimento técnico básico sobre protocolos de envio/recebimento de mensagens, ferramentas de

sincronização e segurança de dados. A respeito dessas tecnologias e seus usos, analise as proposições a seguir:

I. Navegadores modernos permitem sincronização de favoritos, histórico, senhas e extensões entre dispositivos conectados à mesma conta.

II. Protocolos como POP3 e IMAP são utilizados para envio de e-mails, enquanto SMTP é o principal protocolo para recebimento.

III. Em serviços de webmail como Gmail e Outlook.com, é possível ativar modos de proteção para impedir o encaminhamento ou cópia de mensagens confidenciais.

Assinale a alternativa CORRETA.

- (A) I, II e III estão corretas.
- (B) Apenas I e III estão corretas.
- (C) Apenas I e II estão corretas.
- (D) Apenas II e III estão corretas.
- (E) Apenas I está correta.

### Questão 14

Considere as funcionalidades dos programas Microsoft PowerPoint em ambientes corporativos. Assinale a alternativa correta.

- (A) Uma das funcionalidades do PowerPoint está em inserir vídeos, recortar trechos e ajustar início/fim, bem como fazendo uma edição avançada (como adicionar efeitos visuais complexos, trilhas múltiplas ou sobreposições de texto em tempo real).
- (B) O PowerPoint permite a criação de apresentações que se conectam em tempo real a bancos de dados ou APIs, como um sistema interativo gerando relatórios atualizados.
- (C) No PowerPoint, o recurso de "Resposta Automática" (Fora do Escritório) está disponível somente em contas do tipo IMAP.
- (D) O PowerPoint permite agendar e-mails para envio posterior.
- (E) A opção "Apresentação com Recurso de Apresentador" no PowerPoint permite exibir slides em um monitor e visualizar anotações e o tempo de fala em outro.

### Questão 15

A Internet é uma rede mundial descentralizada baseada em protocolos padronizados para a troca de informações entre dispositivos conectados. Ao mesmo tempo em que oferece vasto acesso a serviços, ela demanda atenção a questões de segurança, infraestrutura e identificação digital. Com base nessas noções, assinale a alternativa correta.

- (A) Cookies de sessão são arquivos de texto que registram permanentemente informações de navegação, mesmo após o encerramento do navegador, sendo fundamentais para o rastreamento em redes locais.
- (B) O endereço MAC é atribuído dinamicamente por servidores DHCP, sendo responsável por identificar dispositivos na navegação por domínios de camada 3.
- (C) A navegação em abas anônimas garante privacidade completa ao usuário, bloqueando o rastreamento por mecanismos de busca, sites de terceiros e provedores de Internet.
- (D) O protocolo HTTPS garante criptografia de dados entre o servidor e o usuário, mas não assegura a autenticação do site, o que permite ataques man-in-the-middle mesmo com cadeado no navegador.
- (E) A função do protocolo DNS (Domain Name System) é converter endereços IP em URLs mais acessíveis ao usuário, como transformar "172.217.28.36" em "www.google.com".

## Conhecimentos Específicos

### Questão 16

A proteção da vegetação nativa está respaldada no Código Florestal Brasileiro (Lei nº 12.651/2012) no que tange à utilização das áreas de uso restrito, julgue os excertos a seguir:

I. Em áreas de inclinação entre 25° e 45°, serão permitidos o manejo florestal sustentável e o exercício de atividades agrossilvipastoris, bem como a manutenção da infraestrutura física associada ao desenvolvimento das atividades, observadas boas práticas agronômicas, sendo vedada a conversão de novas áreas, excetuadas as hipóteses de utilidade pública e interesse social.

II. Nos pantanais e planícies pantaneiras, é permitida a exploração ecologicamente sustentável, devendo-se considerar as recomendações técnicas dos órgãos oficiais de pesquisa, sendo vedada, sob nenhuma condição, a conversão de novas áreas.

Sobre os excertos, assinale a alternativa CORRETA.

- (A) O excerto I é uma proposição verdadeira e o II é uma proposição falsa.
- (B) O excerto I é uma proposição falsa e o II é uma proposição verdadeira.
- (C) Os excertos I e II são proposições falsas.
- (D) Os excertos I e II são proposições verdadeiras, mas o II não é uma explicação correta do I.
- (E) Os excertos I e II são proposições verdadeiras e o II é uma explicação correta do I.

### Questão 17

A proteção das paisagens naturais notáveis, a proteção do meio ambiente e o combate à poluição em qualquer

de suas formas, além da preservação das florestas, da fauna e da flora são itens dispostos na Lei Complementar nº 140/2011. De acordo com essa legislação, Art. 13, os empreendimentos e atividades são licenciados ou autorizados, ambientalmente, por (X), em conformidade com as atribuições estabelecidas nos termos desta Lei Complementar.

Assinale a alternativa que substitua corretamente o (X) do texto.

- (A) um ou dois entes federativos
- (B) um único ente federativo
- (C) dois entes federativos
- (D) dois ou três entes federativos
- (E) três entes federativos

### Questão 18

Após a identificação e a classificação dos impactos ambientais decorrentes das alterações de um projeto, devem ser propostas ações que visem à redução ou eliminação dos impactos negativos e também ações que objetivam a maximização dos impactos positivos. Sobre os mesmos, faça a correlação entre as colunas I e II.

#### Coluna I

1. Medida Mitigadora Corretiva.
2. Medida Potencializadora.
3. Medida Mitigadora Preventiva.
4. Medida Mitigadora Compensatória.

#### Coluna II

a. Tem como objetivo minimizar ou eliminar eventos adversos que se apresentam com potencial para causar prejuízos aos itens ambientais destacados nos meios físico, biótico e antrópico.

b. Visa mitigar os efeitos de impactos negativos, por meio do restabelecimento das condições anteriores ao evento adverso (nos meios físico, biótico e antrópico) ou do estabelecimento de novo equilíbrio ambiental, com ações de controle que neutralizem sua causa.

c. Consiste em uma medida que visa otimizar ou maximizar o efeito de um impacto positivo decorrente direta ou indiretamente da instalação e operação do empreendimento.

d. Procura repor bens socioambientais perdidos em decorrência de ações diretas ou indiretas do empreendimento.

Fonte: Medidas Mitigadora, Compensatórias e Potencializadoras.

Disponível em: <https://iema.es.gov.br/Media/iema/Downloads/RIMAS/>

RIMAS\_2017/Estudos%20Ambientais/2018.03.06%20-%202009.%

20Medidas%20Mitigadoras.pdf

Correlacione as colunas I e II, e assinale a alternativa CORRETA.

- (A) 1.d, 2.a, 3.b, 4.c.

(B) 1.a, 2.c, 3.d, 4.b.

(C) 1.c, 2.b, 3.d, 4.a.

(D) 1.d, 2.c, 3.b, 4.a.

(E) 1.b, 2.c, 3.a, 4.d.

### Questão 19

Trata-se de um processo de degradação da matéria orgânica realizado em ambiente anaeróbico, ou seja, na ausência de oxigênio. Como subprodutos, resultam fertilizantes, geralmente na forma líquida, e gases, especialmente o biogás, que contém metano (CH<sub>4</sub>), um gás combustível com alto potencial energético.

Fonte: Resíduos Sólidos Urbanos – RSU.

Disponível em: <https://www.gov.br/mma/pt-br/assuntos/meio-ambiente-urbano-recursos-hidricos-qualidade-ambiental/residuos-solidos-urbanos>

O texto acima refere-se à qual tipo de tratamento de resíduos sólidos?

- (A) Compostagem.
- (B) Coleta seletiva.
- (C) Tratamento físico-químico.
- (D) Incineração.
- (E) Digestão anaeróbica.

### Questão 20

A educação ambiental é definida como uma práxis educativa e social que tem por finalidade a construção de valores, conceitos, habilidades e atitudes que possibilitem o entendimento da realidade de vida e a atuação lúcida e responsável de atores sociais individuais e coletivos no ambiente.

Fonte: Carlos Frederico B. Loureiro, Marcus Azaziel, Nahyda Franca. Educação ambiental e gestão participativa em unidades de conservação. Rio de Janeiro: Ibama, 2003.

Assinale a alternativa que destoe do texto.

- (A) A educação ambiental é elemento estratégico na formação de ampla consciência crítica das relações sociais e de produção que situam a inserção humana na natureza.
- (B) Projetos ambientais devem estabelecer processos participativos de ação consciente e integrada, fortalecendo a responsabilidade cidadã.
- (C) A educação ambiental envolve a compreensão do processo educativo ser composto por atividades integradas formais, informais e não-formais, baseada em princípios pedagógicos.
- (D) A educação ambiental estabelece processos práticos e reflexivos que levam à consolidação de valores ligados à sustentabilidade global, à justiça social e à preservação da vida.
- (E) A educação ambiental tem a finalidade de reproduzir e dar sentido universal a valores de grupos dominantes, além de impor condutas.

### Questão 21

A norma da ABNT NBR 10719:2015 preconiza sobre a elaboração de relatórios técnicos. A estrutura de um relatório compreende: parte externa e parte interna. Sendo o último dividido em elementos pré-textuais, textuais e pós-textuais. Sobre os elementos: introdução, desenvolvimento e considerações finais, avalie as alternativas e assinale a opção CORRETA.

- (A) São elementos obrigatórios e que compõem a parte externa.
- (B) São itens opcionais e que compõem a parte interna.
- (C) São elementos pós-textuais e obrigatórios.
- (D) São itens obrigatórios e elementos textuais.
- (E) Compõem a parte externa e são elementos pré-textuais.

### Questão 22

A Instrução Normativa 14, de 01 de julho de 2024, estabelece procedimentos para elaboração, apresentação, execução e monitoramento de Projeto de Recuperação de Área Degradada ou Área Alterada (PRAD). Sabe-se que a determinação do cenário ambiental é essencial para a definição do Termo de Referência a ser adotado, bem como da tipologia de Projeto a ser elaborado. Portanto, um cenário com áreas com médio potencial de regeneração natural, onde há alguma presença de vegetação regenerante, próximas a áreas com vegetação nativa remanescente, solos pouco compactados, possível presença de espécies invasoras, podendo demandar manejo por plantio de mudas, sementeira direta de espécies nativas, enriquecimento com espécies-alvo, ou outras técnicas, é denominado:

- (A) Cenário ambiental B.
- (B) Cenário ambiental C.
- (C) Cenário ambiental D.
- (D) Cenário ambiental E.
- (E) Cenário ambiental A.

### Questão 23

A Resolução CONSEMA n° 117/2017 estabelece os critérios gerais para o exercício do licenciamento ambiental municipal de atividades, obras e empreendimentos que causem ou possam causar impacto de âmbito local em todo o Estado de Santa Catarina. Para o exercício do licenciamento ambiental das atividades de impacto local, o Município deve atender aos seguintes requisitos básicos:

I.Criar, instituir e efetivar o funcionamento, na forma da lei, do Conselho Municipal de Meio Ambiente, dando publicidade de seus atos.

II.Criar e instituir, na forma da lei, Órgão Ambiental Municipal, com competência para exercer o licenciamento e fiscalização ambiental, observando o disposto em legislação.

III.Não dispor de arranjo legal para o exercício das

atividades e competências em matéria ambiental, o mesmo deve ser utilizado de forma padronizada a nível nacional.

É CORRETO o que se afirma em:

- (A) II e III apenas.
- (B) I apenas.
- (C) I e II apenas.
- (D) I e III apenas.
- (E) I, II e III.

### Questão 24

Pesquisadores do Instituto Nacional do Semiárido (Insa), unidade de pesquisa do Ministério da Ciência, Tecnologia e Inovação (MCTI), desenvolveram uma solução para a falta de água e de saneamento básico nas áreas rurais do semiárido brasileiro. Por meio da tecnologia de Saneamento Ambiental e Reuso de Água (Sara), o esgoto é transformado em água para ser usada na irrigação na agricultura familiar. De acordo como o pesquisador de recursos hídricos do Insa, Mateus Mayer, o tempo de tratamento necessário para que a água esteja pronta para o reuso varia entre cinco a sete dias. O sistema trata os detritos de forma natural. Existem três escalas de tecnologia Sara: a familiar ou unifamiliar é destinada para até dez pessoas na zona rural, com capacidade para tratar até 1 mil litros de esgoto por dia. A escolar comporta 10 mil litros para 150 alunos, e a comunitária para até 120 pessoas", explica.

Fonte: Pesquisadores do Insa desenvolvem tecnologia de reuso da água do esgoto para irrigação.

Disponível em: <https://www.gov.br/mcti/pt-br/>

acompanhe-o-mcti/noticias/2023/04/pesquisadores-do-insa-desenvolvem-tecnologia-de-reuso-da-agua-do-esgoto-para-irrigacao

A tecnologia Sara consiste em um processo de tratamento de esgoto em três etapas. Correlacione as etapas (coluna I) e qual tratamento é realizado nelas (coluna II).

#### Coluna I

- 1.Primeira etapa.
- 2.Segunda etapa.
- 3.Terceira etapa.

#### Coluna II

- a.Degradação da matéria por meio de bactérias em reator anaeróbio.
- b.Remoção de patógenos de microrganismos em lagoas de desinfecção.
- c.Sedimentação de sólidos pesados.

Correlacione as colunas I e II, e assinale a alternativa CORRETA.

- (A) 1.a, 2.b, 3.c.
- (B) 1.c, 2.a, 3.b.

- (C) 1.a, 2.c, 3.b.
- (D) 1.c, 2.b, 3.a.
- (E) 1.b, 2.a, 3.c.

### Questão 25

A elevada biodiversidade pode oferecer soluções valiosas para a recuperação de áreas degradadas. Compreender melhor a diversidade biológica das florestas tropicais possibilita responder a questões essenciais, como o que plantar e em que quantidade.

Fonte: Reis & Kageyama, 2003 apud Luiz Fernando Duarte de Moraes [et al.]. Manual técnico para a restauração de áreas degradadas no Estado do Rio de Janeiro. Rio de Janeiro: Jardim Botânico do Rio de Janeiro, 2013.

Configura-se, nesse contexto, a chamada diversidade funcional, como:

- (A) quanto menor o número de espécies utilizadas na restauração, menor a probabilidade em restabelecer as funções e a estrutura da floresta.
- (B) quanto maior o número de espécies utilizadas na restauração, menor a probabilidade em restabelecer as funções e a estrutura da floresta.
- (C) quanto menor o número de espécies utilizadas na restauração, maior a probabilidade em restabelecer as funções e a estrutura da floresta.
- (D) quanto maior o número de espécies utilizadas na restauração, maior a probabilidade em restabelecer as funções e a estrutura da floresta.
- (E) mantendo-se o número de espécies utilizadas na restauração, menor é a probabilidade em restabelecer as funções e a estrutura da floresta.

### Questão 26

A Política Nacional do Meio Ambiente (Lei nº 6.938/1981) contempla os instrumentos da política ambiental conforme disposto no Art. 9. Nesse contexto, incluem-se os instrumentos econômicos, julgue-os corretamente:

- I.Seguro ambiental.
- II.Concessão florestal.
- III.Servidão ambiental.
- IV.Educação ambiental.

É CORRETO o que se afirma em:

- (A) I, II e III apenas.
- (B) II, III e IV apenas.
- (C) II e III apenas.
- (D) I, II e IV apenas.
- (E) I, III e IV apenas.

### Questão 27

O Sistema Nacional de Unidades de Conservação (SNUC), Lei nº 9.985/2000, é regido por algumas

diretrizes, conforme artigo 5º da legislação. Dentre elas, assinale a alternativa CORRETA.

- (A) Autorizar o uso das unidades de conservação para preservar, *ex situ*, variantes genéticas selvagens de animais.
- (B) Assegurar, ininterruptamente, a sustentabilidade econômica das unidades de conservação.
- (C) Garantir às populações tradicionais que sua subsistência dependa da utilização de recursos naturais existentes no interior das unidades de conservação.
- (D) Assegurar a participação efetiva das populações locais na criação, implantação e gestão das unidades de conservação.
- (E) Conferir às unidades de conservação, irrefutavelmente, autonomia administrativa e financeira.

### Questão 28

As Áreas de Preservação Permanente (APP), assim como as Unidades de Conservação, visam atender ao direito fundamental de todo brasileiro a um "meio ambiente ecologicamente equilibrado". Logo, pode ser considerada uma área de APP, em zonas rurais ou urbanas, uma das alternativas a seguir, identifique-a e assinale corretamente.

- (A) As faixas marginais de qualquer curso d'água natural perene e intermitente, excluídos os cursos d'água efêmeros, desde a borda da calha do leito regular, em largura mínima de até 10m de largura, tendo como faixa de APP 50m.
- (B) As encostas ou partes destas com declividade superior a 30°, equivalente a 100% na linha de maior declive.
- (C) As áreas no entorno dos reservatórios d'água artificiais, decorrentes de barramento ou represamento de cursos d'água naturais, em área urbana com mínimo 30 e máximo de 100m.
- (D) As áreas no entorno das nascentes e dos olhos d'água perenes, qualquer que seja sua situação topográfica, no raio mínimo de 50m.
- (E) As áreas no entorno dos lagos e lagoas naturais em área rural, em faixa com largura mínima de 100m, independente da área de superfície do espelho d'água.

### Questão 29

A Lei nº 9.605/1998 dispõe sobre as sanções penais e administrativas derivadas de condutas e atividades lesivas ao meio ambiente e estabelece que em relação ao Art. 6º para imposição e gradação da penalidade, a autoridade competente deverá observar alguns itens, julgue-os como Verdadeiros (V) ou Falsos (F):

(\_\_ ) Os antecedentes penais e criminais do infrator.

(\_\_ ) Caso a infração seja reincidente, que haja o bloqueio dos bens do infrator.

( ) A situação econômica do infrator, no caso de multa.

Assinale a alternativa com a sequência CORRETA de cima para baixo.

- (A) F, V, V.
- (B) F, V, F.
- (C) V, F, F.
- (D) V, V, V.
- (E) F, F, V.

### Questão 30

A análise dos indicadores de sustentabilidade do Plano Plurianual (PPA) e dos Objetivos de Desenvolvimento Sustentável (ODS) da Agenda 2030 evidencia três eixos de atuação para que os órgãos da Administração Pública Federal contribuam para o cumprimento das metas nacionais: 1) Sensibilização interna – promoção de práticas sustentáveis entre os servidores, ampliando o potencial de transformação social por meio da atuação governamental; 2) Implementação de ações concretas – iniciativas com impacto direto sobre os indicadores institucionais, otimizando recursos e resultados da gestão; 3) Aperfeiçoamento da governança – uso sistemático de indicadores para planejar, acompanhar e ajustar a execução do Plano de Sustentabilidade. Dentre os indicadores de sustentabilidade socioambiental, está aquele que preconiza ações de melhoria, tais como a redução de compra de descartáveis, segregação de resíduos, novos hábitos de descarte e reuso etc. Dentre as ações, assinale aquela que NÃO está diretamente ligada à ação de melhoria descrita.

- (A) Consumo interno de materiais.
- (B) Proporção da população satisfeita com a última experiência com serviços públicos.
- (C) Consumo interno de materiais por unidade do PIB.
- (D) Proporção de resíduos sólidos urbanos regularmente coletados e com destino final adequado no total de resíduos sólidos urbanos gerados, por cidades.
- (E) Pegada material e pegada material per capita.

### Questão 31

A Lei nº 11.445/2007 estabelece as diretrizes nacionais para o saneamento básico e de acordo com Art. 3º-A são considerados serviços públicos de abastecimento de água a sua distribuição mediante ligação predial, incluídos eventuais instrumentos de medição, bem como, quando vinculadas a essa finalidade, as atividades descritas abaixo, EXCETO:

- (A) reservação de água bruta.
- (B) reservação de água tratada.
- (C) captação de água tratada.
- (D) adução de água tratada.
- (E) adução de água bruta.

### Questão 32

A Resolução CONSEMA nº 196/2022 estabelece orientações com objetivo de unificar procedimentos na aplicação da Lei nº 14.285/2021 que alterou a Lei nº 12.651/2012, que dispõe sobre a proteção da vegetação nativa, a Lei nº 11.952/2009, que dispõe sobre regularização fundiária em terras da União, e Lei nº 6.766/1979, que dispõe sobre o parcelamento do solo urbano, para dispor sobre as áreas de preservação permanente no entorno de cursos d'água em áreas urbanas consolidadas. Conforme instituído no Art. 3, existe um rito a ser cumprido pelo poder executivo municipal para atender as orientações dispostas nessa legislação. Sobre esse rito, ordene-o:

I. Encaminhar o Projeto de Lei ao poder legislativo municipal.

II. Elaborar o Projeto de Lei que estabelecerá as faixas marginais de cursos d'água em área urbana consolidada.

III. Elaborar ou revisar o Diagnóstico Socioambiental (DSA).

IV. Definir a Área Urbana Consolidada.

V. Encaminhar o DSA e o Projeto de Lei para manifestação do Conselho Municipal de Meio Ambiente ou, de forma supletiva, para o Conselho Estadual de Meio Ambiente.

Assinale a alternativa com a ordem CORRETA.

- (A) I – IV – II – V – III.
- (B) III – I – IV – II – V.
- (C) IV – III – II – V – I.
- (D) IV – II – V – I – III.
- (E) II – I – III – IV – V.

### Questão 33

Sobre o Estudo de Viabilidade Ambiental (EVA), julgue os excertos a seguir:

Excerto I. O objetivo central de um Estudo de Viabilidade Ambiental é atestar a viabilidade ambiental do empreendimento, por meio da caracterização do projeto, conhecimento e análise da situação atual das áreas passíveis de sofrerem modificações devido à sua implantação e operação, as denominadas áreas de influência, para o posterior estudo comparativo entre a situação atual e a situação futura.

Excerto II. Essa análise é realizada por meio da identificação e avaliação dos impactos ambientais potenciais, decorrentes das obras e funcionamento do empreendimento. Tal avaliação considera a proposição de ações de gestão dos impactos, que visam minimizar e/ou eliminar as alterações negativas, e incrementar os benefícios trazidos pela implantação do empreendimento.

Fonte: Estudo de Viabilidade Ambiental (EVA). Disponível em: [https://drive.prefeitura.sp.gov.br/cidade/secretarias/upload/meio\\_ambiente/arquivos/20565103000E1504R0\\_vol\\_I\\_caracterizacao.pdf](https://drive.prefeitura.sp.gov.br/cidade/secretarias/upload/meio_ambiente/arquivos/20565103000E1504R0_vol_I_caracterizacao.pdf)

Sobre os excertos, assinale a alternativa CORRETA.

- (A) Os excertos I e II são proposições falsas.
- (B) O excerto I é uma proposição falsa e o II é uma proposição verdadeira.
- (C) Os excertos I e II são proposições verdadeiras, mas o II não é uma explicação correta do I.
- (D) Os excertos I e II são proposições verdadeiras e o II é uma explicação correta do I.
- (E) O excerto I é uma proposição verdadeira e o II é uma proposição falsa.

### Questão 34

De acordo com a Política Nacional do Meio Ambiente (Lei nº 6.938/1981), Art 14, sem prejuízo das penalidades definidas pela legislação federal, estadual e municipal, o não cumprimento das medidas necessárias à preservação ou correção dos inconvenientes e danos causados pela degradação da qualidade ambiental sujeitará os transgressores a algumas penalidades, conforme descritas abaixo, EXCETO:

- (A) Prestação pecuniária com pagamento de cestas básicas.
- (B) Suspensão de sua atividade.
- (C) Multa diária ou simples.
- (D) Perda ou restrição de incentivos e benefícios fiscais concedidos pelo Poder Público.
- (E) Perda ou suspensão de participação em linhas de financiamento em estabelecimentos oficiais de crédito.

### Questão 35

A proteção da vegetação nativa está contemplada na Lei Federal nº 12.651/2012 nela tem o que é considerada uma atividade de interesse social no que se refere à exploração agroflorestal sustentável praticada na pequena propriedade ou posse rural familiar ou por povos e comunidades tradicionais. Sobre essa atividade, assinale a alternativa CORRETA.

- (A) Desde que descaracterize a cobertura vegetal existente, e tenha algum prejuízo na função ambiental da área.
- (B) Desde que não descaracterize a cobertura vegetal existente, mas poderá ter algum prejuízo na função ambiental da área.
- (C) Desde que descaracterize a cobertura vegetal existente, e poderá ter algum prejuízo na função ambiental da área.
- (D) Desde que não descaracterize a cobertura vegetal existente e não prejudique a função ambiental da área.
- (E) Desde que descaracterize a cobertura vegetal existente, mas não tenha nenhum prejuízo na função ambiental da área.

### Questão 36

O Plano de Controle Ambiental (PCA) é um instrumento de gestão ambiental que apresenta de forma detalhada o projeto do empreendimento, identifica e avalia os impactos ambientais potenciais, e define as medidas, programas e ações necessárias para prevenir, minimizar, mitigar ou compensar os efeitos negativos gerados durante as fases de implantação e operação. Sobre o mesmo, julgue os itens a seguir como Verdadeiros (V) ou Falsos (F):

(\_\_) O PCA deve considerar a interação entre os meios físico, biótico e socioeconômico, com base em levantamentos que permitam um diagnóstico ambiental simplificado da área e do entorno.

(\_\_) Deve ser elaborado por equipe técnica multidisciplinar devidamente habilitada.

(\_\_) Em sua confecção, não necessita que siga nenhuma legislação ambiental.

Assinale a alternativa com a sequência CORRETA de cima para baixo.

- (A) F, F, V.
- (B) V, F, V.
- (C) V, V, F.
- (D) F, V, F.
- (E) V, V, V.

### Questão 37

Conforme o Instituto Brasileiro do Meio Ambiente e dos Recursos Naturais Renováveis (IBAMA), a fiscalização ambiental é do exercício o poder de polícia previsto na legislação ambiental. Consiste no dever que o Poder Público tem de fiscalizar as condutas daqueles que se apresentem como potenciais ou efetivos poluidores e utilizadores dos recursos naturais, de forma a garantir a preservação do meio ambiente para a coletividade. As atribuições de polícia ambiental foram concedidas ao Ibama pela Lei nº 7.735, de 22 de fevereiro de 1989. O poder de polícia é a faculdade que dispõe o Estado, ou a Administração Pública, para condicionar e limitar o exercício de direitos individuais em prol do bem comum, sendo assim, caracterizado por três atributos: discricionariedade, autoexecutoriedade e coercibilidade.

Sobre esses atributos, correlacione-os:

#### Coluna I

- 1.Autoexecutoriedade.
- 2.Coercibilidade.
- 3.Discricionariedade.

#### Coluna II

a.Significa que a administração pública dispõe de certa liberdade de atuação, podendo valorar a oportunidade e conveniência da prática do ato e da graduação das sanções aplicáveis.

b.É a faculdade de impor diretamente as medidas ou

sanções de polícia administrativa necessárias à repressão de atividades lesivas ao interesse geral.

c. Caracteriza-se pela imposição das medidas adotadas pela administração.

Correlacione as colunas I e II, e assinale a alternativa CORRETA.

- (A) 1.c, 2.b, 3.a.
- (B) 1.c, 2.a, 3.b.
- (C) 1.b, 2.a, 3.c.
- (D) 1.a, 2.b, 3.c.
- (E) 1.b, 2.c, 3.a.

### Questão 38

Os Objetivos de Desenvolvimento Sustentável (ODS) são um apelo global à ação para acabar com a pobreza, proteger o meio ambiente e o clima e garantir que as pessoas, em todos os lugares, possam desfrutar de paz e de prosperidade. Estes são os objetivos para os quais as Nações Unidas estão contribuindo a fim de que possamos atingir a Agenda 2030 no Brasil.

Fonte: Sobre o nosso trabalho para alcançar os Objetivos de Desenvolvimento Sustentável no Brasil. Disponível em: <https://brasil.un.org/pt-br/sdgs>.

Dentre os itens constantes dos 17 ODS, julgue-os abaixo como Verdadeiros (V) ou Falsos (F):

- () Biodiversidade aérea
- () Vida terrestre.
- () Vida na água.

Assinale a alternativa com a sequência CORRETA de cima para baixo.

- (A) V, V, V.
- (B) F, V, F.
- (C) V, V, F.
- (D) F, V, V.
- (E) F, F, V.

### Questão 39

Os projetos de desenvolvimento agrícola caracterizam-se, por ações destinadas a permitir e favorecer a implantação de novos sistemas de produção, conforme os objetivos econômicos e sociais estabelecidos: segurança alimentar, geração de divisas, fornecimento de matérias-primas agrícolas às indústrias, criação de empregos, aumento e redistribuição de rendas, organização do espaço, etc.

Fonte: Dufumier, Marc. Projetos de desenvolvimento agrícola: manual para especialistas. 2. ed. - Salvador: EDUFBA, 2010.

Diante disso, os projetos agrônômicos possuem alguns objetivos específicos, alguns deles citados abaixo, EXCETO:

- (A) Aumentar as riquezas criadas pela agricultura, através da renovação das capacidades produtivas dos ecossistemas.
- (B) Reduzir as riquezas geradas pela agricultura ao esgotar as capacidades produtivas dos ecossistemas.
- (C) Reorientar os sistemas de cultivo e de criação, visando ao fornecimento de bens e serviços que a sociedade necessita.
- (D) Tornar os agricultores mais competitivos por meio do acesso a tecnologias inovadoras e capacitação contínua.
- (E) Modificar as técnicas de produção de modo a incrementar a produtividade do trabalho nas unidades produtivas.

### Questão 40

As vantagens mais comuns da utilização do Sistema de Informação Geográfica (SIG) são que os dados, uma vez inseridos no sistema, são manipulados com rapidez; além disso, o sistema permite diferentes análises dos dados de forma mais eficiente, utilizando ferramentas matemáticas e estatísticas sofisticadas e também com menor subjetividade que se fossem realizadas de forma manual; o SIG também possibilita processos de tomada de decisão, facilita a atualização dos dados e produz mapas com rapidez.

Fonte: Hamada, Emília. Introdução ao geoprocessamento:

princípios básicos e aplicação. Jaguariúna: Embrapa Meio Ambiente, 2007.

A representação esquemática da utilização do SIG pode ser observada como num ciclo onde as fontes de dados, são interpretações da realidade, uma vez que foram obtidas do mundo real. Dessa forma, ordene o processo pelo qual acontece a utilização do SIG:

I. São geradas informações, que em sua forma mais usual são produtos cartográficos, como mapas, gráficos e tabelas, que auxiliam ou dão subsídio aos usuários para uma tomada de decisão.

II. Havendo consenso na decisão escolhida, ela é então colocada em ação, agindo sobre o mundo real e eventualmente modificando-o, necessitando, então, de novas aquisições de dados de uma realidade diferente.

III. No SIG ocorrem os processos de entrada de dados, gerenciamento de dados, armazenamento e análise de dados, que substituem os métodos tradicionais de tratamento de dados geográficos.

Assinale a alternativa com a ordem CORRETA.

- (A) II – I – III.
- (B) III – II – I.
- (C) I – III – II.
- (D) I – II – III.
- (E) III – I – II.