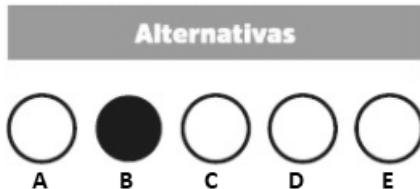


## ANALISTA TÉCNICO II

### INSTRUÇÕES AO CANDIDATO

- **Durante a realização da prova não será permitido ao candidato, sob pena de exclusão do Concurso Público:**
  - a) Qualquer espécie de consulta bibliográfica, utilização de livros, manuais ou anotações;
  - b) Comunicação entre candidatos;**
  - c) Uso de máquina calculadora;
  - d) Uso de relógio de qualquer tipo;
  - e) Agendas eletrônicas, telefones celulares, smartphones, MP3, notebook, palmtop, tablet, BIP, walkman, gravador ou qualquer outro receptor ou transmissor;
  - f) Uso de óculos escuros, bonés, protetores auriculares e outros acessórios similares;
  - g) Perturbar de qualquer modo a execução dos trabalhos;

- Todas as respostas do Caderno de Prova deverão ser transportadas para o Cartão Resposta;
- Não serão computadas as questões não assinaladas ou que contenham mais de uma resposta, ementa ou rasura;
- O gabarito da letra escolhida deve ser pintado de forma a completar todo o círculo. Exemplo:



- Para a realização da Prova Escrita, o candidato deverá utilizar caneta esferográfica de tubo transparente nas cores azul ou preta;
- Após a realização da prova, o candidato deverá afastar-se do local;
- Ao terminar a prova, o candidato entregará ao fiscal o Caderno de Prova e o Cartão Resposta devidamente **preenchido e assinado**;
- Os 03 últimos candidatos permanecerão até o último concluir, os quais assinarão a ata de encerramento, juntamente com os fiscais, efetuarão a conferência dos Cartões-Resposta, cujas irregularidades serão apontadas na referida ata, e assinarão o lacre dos envelopes em que forem guardados os Cartões-Resposta;
- A Prova escrita terá início às 08h30min com término às 11h30min. A duração mínima para realização da prova é de 01 (uma) hora, com tempo máximo de 03h00min (três horas). A Prova será composta por questões de múltipla escolha, sendo cada questão composta de 05 alternativas (a, b, c, d, e), possuindo somente uma alternativa correta;

- O Caderno de Provas será composto:

CONTEÚDO	Nº DE QUESTÕES
Língua Portuguesa	05 (cinco)
Conhecimentos Gerais	05 (cinco)
Noções em Informática	05 (cinco)
Conhecimentos Específicos	25 (vinte e cinco)
<b>Total de Questões</b>	<b>40 (quarenta)</b>

- Verifique se o Caderno de Provas está completo, sem falhas de impressão e se a quantidade de questões está correta;
- Você deverá transcrever as respostas das questões para o Cartão-Resposta, que será o **único documento válido para a correção das provas.**
- **O preenchimento do Cartão Resposta é de inteira responsabilidade do candidato e não será substituído em caso de erro do candidato.**

BOA PROVA!

O texto seguinte servirá de base para responder às questões de 1 a 5.

### Qual o impacto da tecnologia no setor de serviços?

A tecnologia no setor público vem sendo cada vez mais incorporada aos serviços, especialmente após a pandemia.

O setor de serviços públicos está migrando para o ambiente virtual, com vários órgãos públicos realizando o atendimento das pessoas através das TICs. As Defensorias Públicas da União (DPU), por exemplo, realizavam esse atendimento apenas de forma presencial antes da crise sanitária. Com os protocolos de distanciamento social, o órgão passou a se comunicar com os assistidos por e-mail, ligações telefônicas e WhatsApp.

Mas o impacto da tecnologia no setor de serviços vai muito além. Ela pode ser aplicada no fluxo de trabalho dos servidores, para otimizar gestão do tempo e produtividade, e existem também ferramentas de análise de dados que podem ser incorporadas ao setor de serviços para auxiliar na tomada de decisões.

<https://www.jusbrasil.com.br/artigos/tecnologia-no-setor-publico-benefici-os-desafios-e-tendencias/1265088901> fragmento-adaptado

### Questão 01

"O setor de serviços públicos está migrando para o ambiente virtual, com vários órgãos públicos realizando o atendimento das pessoas através das TICs."

Analise a concordância estabelecida no trecho e julgue as afirmativas, marcando (V) as verdadeiras e (F) as falsas:

( ) Quando o sujeito é formado por uma expressão no singular e outra no plural, o verbo pode concordar tanto com o termo no singular, como em 'está' concordando com 'setor', quanto com o termo no plural, concordando com 'serviços'.

( ) A regra de concordância estabelecida com a forma verbal 'está' também pode ser observada em 'O nível de inadimplências elevam os cuidados dos comerciantes'.

( ) As formas verbais 'realizando' e 'está' compartilham o mesmo sujeito; no entanto, no segundo caso, ele está oculto.

( ) A expressão 'atendimento' é o núcleo do sujeito do verbo 'realizar', por essa razão o verbo está flexionado no singular.

A sequência que preenche corretamente os parênteses é:

- (A) V, V, F, V.
- (B) V, V, V, F.
- (C) F, F, V, F.
- (D) V, F, V, V.

(E) F, F, F, F.

### Questão 02

"Mas o impacto da tecnologia no setor de serviços vai muito além. Ela pode ser aplicada no fluxo de trabalho dos servidores, para otimizar gestão do tempo e produtividade, e existem também ferramentas de análise de dados que podem ser incorporadas ao setor de serviços para auxiliar na tomada de decisões."

Com base na regência verbal e nominal das expressões empregadas no trecho, julgue as afirmativas:

I. O verbo existir está como transitivo direto, sendo a expressão 'ferramentas' o núcleo do objeto direto.

II. A preposição 'a' na expressão 'ao setor' é justificada pela regência do verbo 'incorporar' que, na forma passiva 'incorporadas', exige complemento introduzido por preposição.

III. O verbo 'auxiliar' está como transitivo indireto, exigindo um complemento preposicionado, 'na tomada de decisões'.

IV. O verbo 'auxiliar' está como intransitivo, sendo a expressão 'na tomada de decisões' adjunto adverbial de lugar.

É correto o que se afirma em:

- (A) I, III e IV apenas.
- (B) II e IV apenas.
- (C) I, II e III apenas.
- (D) I, II, III e IV.
- (E) II e III apenas.

### Questão 03

"Com os protocolos de distanciamento social, o órgão passou a se comunicar com os assistidos por e-mail, ligações telefônicas e WhatsApp."

Os termos destacados no trecho, sintática e respectivamente, exercem a função de:

- (A) Predicativo do sujeito e complemento nominal.
- (B) Adjunto adnominal e objeto indireto.
- (C) Adjunto adverbial e adjunto adverbial de companhia.
- (D) Adjunto adverbial e objeto indireto.
- (E) Adjunto adverbial e complemento nominal.

### Questão 04

"As Defensorias Públicas da União (DPU), por exemplo, realizavam esse atendimento apenas de forma presencial antes da crise sanitária."

No que diz respeito aos tipos de predicado, assinale a alternativa que apresenta a classificação correta dos predicados no trecho acima.

- (A) Predicado verbal com um verbo transitivo direto e indireto, indicando ações mútuas.

- (B) Predicado verbo-nominal com verbo que indica ação e um predicativo do objeto.
- (C) Predicado nominal com verbo de ligação e predicativo do objeto.
- (D) Predicado verbal com verbo transitivo direto que indica ação habitual no passado.
- (E) Predicado nominal com verbo que, nesse contexto, funciona como verbo de ligação.

### Questão 05

Analise a acentuação dos vocábulos extraídos do texto e identifique a alternativa incorreta.

- (A) A forma verbal 'vem', na 3ª pessoa do plural do presente do indicativo, recebe acento diferencial, assim como os verbos 'provir' e 'reter'.
- (B) Os vocábulos 'telefônicas' e 'públicos' são palavras proparoxítonas. Seguem a mesma regra, e por essa razão devem ser acentuadas as palavras: advena e bavaro.
- (C) Os vocábulos 'além' e 'também' são oxítonas terminadas em 'em'. Os vocábulos a seguir também devem ser acentuados pela mesma regra: vintem e amem.
- (D) Os vocábulos 'órgãos' e 'ligações' possuem a mesma classificação quanto ao acento tônico, mas com classificações diferentes quanto ao acento gráfico.
- (E) O vocábulo 'sanitária' possui mais de uma classificação, podendo ser considerada uma palavra proparoxítona.

## Conhecimentos Gerais

### Questão 06

O Consórcio Intermunicipal Multifinalitário do Alto Uruguai Catarinense – Consórcio LAMBARI tem como missão promover a união dos municípios da região para o desenvolvimento regional por meio da cooperação federativa, visando a melhoria das condições ambientais, da qualidade de vida da população e do desenvolvimento econômico e social. Com base nesse contexto, analise as assertivas abaixo:

I.O Consórcio LAMBARI visa exclusivamente o desenvolvimento econômico da região, deixando de lado questões ambientais e sociais.

II.A cooperação federativa entre os municípios consorciados busca realizar objetivos de interesse comum para todos os integrantes da região.

III.A melhoria das condições ambientais é um dos objetivos centrais do Consórcio LAMBARI, integrando o desenvolvimento sustentável ao planejamento regional.

IV.O Consórcio LAMBARI é formado apenas por municípios localizados fora da região do Alto Uruguai Catarinense, visando ampliar sua área de influência.

V.O desenvolvimento social e econômico dos municípios consorciados é parte integrante das metas do Consórcio LAMBARI, buscando elevar a qualidade de vida da

população local.

Estão corretas:

- (A) I e IV apenas.
- (B) II, III e IV apenas.
- (C) II, III e V apenas.
- (D) II e IV apenas.
- (E) I, III e V apenas.

### Questão 07

De acordo com o Protocolo de Intenções do Consórcio Intermunicipal Multifinalitário do Alto Uruguai Catarinense – Consórcio LAMBARI, qual das alternativas abaixo expressa corretamente um dever dos municípios consorciados?

- (A) Criar legislações próprias que substituam as determinações do Contrato de Rateio firmado entre os consorciados.
- (B) Vetar decisões da Assembleia Geral que envolvam repasses financeiros, mesmo que aprovadas por maioria absoluta.
- (C) Fiscalizar de forma autônoma os outros consorciados e aplicar sanções diretas por descumprimento contratual.
- (D) Deliberar individualmente sobre a execução de programas regionais, sem necessidade de aprovação da Assembleia Geral.
- (E) Cooperar para o desenvolvimento das atividades do Consórcio, contribuindo com a ordem e a harmonia entre os consorciados e colaboradores.

### Questão 08

Em 2025, Brasil e União Europeia intensificaram suas negociações comerciais com foco em fortalecer a parceria econômica, buscando não apenas ampliar o comércio, mas também garantir práticas sustentáveis e investimentos responsáveis. Nesse contexto, uma das principais metas anunciadas nas reuniões bilaterais foi:

- (A) Estabelecer um bloqueio comercial temporário para produtos europeus enquanto o Brasil avalia os impactos ambientais do acordo.
- (B) Excluir o setor agrícola brasileiro do acordo comercial para proteger a produção europeia de alimentos.
- (C) Criar uma estrutura de cooperação voltada para investimentos sustentáveis e facilitação do comércio bilateral, garantindo o alinhamento com políticas ambientais e sociais.
- (D) Reduzir unilateralmente as tarifas brasileiras sobre produtos europeus, sem contrapartida da União Europeia, para fomentar a competitividade.
- (E) Priorizar a negociação de um acordo exclusivo sobre tecnologia e inovação, deixando para depois as questões relativas ao comércio de bens e serviços.

### Questão 09

Em 2025, o filme brasileiro Ainda Estou Aqui, dirigido por Walter Salles, conquistou o Oscar de Melhor Filme Internacional. A produção retrata a trajetória de Eunice Paiva, os impactos da Ditadura Militar no Brasil (1964–1985) e a luta das famílias por memória e justiça. Indique a alternativa que cita uma informação correta sobre fatos relacionados ao período histórico brasileiro retratado no filme citado.

- (A) A Ditadura Militar brasileira (1964–1985) foi marcada por ampla participação democrática e eleições diretas para presidente durante todo o período.
- (B) Apesar de o período ser chamado de Ditadura Militar devido a alguns poucos casos de abusos de agentes do governo, o Regime Militar nada teve a ver com o que foi retratado no filme.
- (C) Durante a Ditadura Militar, todos os presos políticos foram julgados com amplo direito à defesa, e os desaparecimentos foram oficialmente registrados e esclarecidos pelo regime.
- (D) A Comissão Nacional da Verdade, criada ainda durante o regime militar, foi responsável por processar e punir os agentes envolvidos com a repressão política.
- (E) A repressão política instaurada pelo regime militar brasileiro incluiu prisões arbitrárias, tortura, censura aos meios de comunicação e o desaparecimento de opositores, como ocorreu com Rubens Paiva.

### Questão 10

A atual capital do Estado de Santa Catarina, Florianópolis, teve sua origem a partir de um processo de ocupação iniciado por bandeirantes paulistas em meados do século XVII. A partir desse contexto, analise as afirmações a seguir e assinale a alternativa correta.

- (A) A fundação de Florianópolis ocorreu em 1714, quando os colonizadores estabeleceram o povoado de Santo Antônio dos Anjos da Laguna na região insular.
- (B) A capital catarinense foi originalmente chamada de São Francisco do Sul e manteve esse nome até o século XIX, quando foi transferida para a ilha de Santa Catarina.
- (C) A ocupação da ilha de Santa Catarina iniciou-se no século XVIII com colonizadores portugueses, que batizaram o local inicialmente como Vila Real de Santa Catarina, nome que foi mantido até a criação do município de Florianópolis.
- (D) A cidade foi fundada oficialmente em 1660, sob o nome de Nossa Senhora da Graça, tendo sido rebatizada como Florianópolis após a independência do Brasil.
- (E) A ocupação da ilha onde hoje se localiza Florianópolis começou com a chegada dos bandeirantes em 1637, sendo então denominada Nossa Senhora do Desterro.

## Noções de Informática

### Questão 11

Considere as funcionalidades dos programas Microsoft PowerPoint em ambientes corporativos. Assinale a alternativa correta.

- (A) A opção "Apresentação com Recurso de Apresentador" no PowerPoint permite exibir slides em um monitor e visualizar anotações e o tempo de fala em outro.
- (B) O PowerPoint permite agendar e-mails para envio posterior.
- (C) No PowerPoint, o recurso de "Resposta Automática" (Fora do Escritório) está disponível somente em contas do tipo IMAP.
- (D) O PowerPoint permite a criação de apresentações que se conectam em tempo real a bancos de dados ou APIs, como um sistema interativo gerando relatórios atualizados.
- (E) Uma das funcionalidades do PowerPoint está em inserir vídeos, recortar trechos e ajustar início/fim, bem como fazendo uma edição avançada (como adicionar efeitos visuais complexos, trilhas múltiplas ou sobreposições de texto em tempo real).

### Questão 12

A Internet é uma rede mundial descentralizada baseada em protocolos padronizados para a troca de informações entre dispositivos conectados. Ao mesmo tempo em que oferece vasto acesso a serviços, ela demanda atenção a questões de segurança, infraestrutura e identificação digital. Com base nessas noções, assinale a alternativa correta.

- (A) Cookies de sessão são arquivos de texto que registram permanentemente informações de navegação, mesmo após o encerramento do navegador, sendo fundamentais para o rastreamento em redes locais.
- (B) O protocolo HTTPS garante criptografia de dados entre o servidor e o usuário, mas não assegura a autenticação do site, o que permite ataques man-in-the-middle mesmo com cadeado no navegador.
- (C) O endereço MAC é atribuído dinamicamente por servidores DHCP, sendo responsável por identificar dispositivos na navegação por domínios de camada 3.
- (D) A navegação em abas anônimas garante privacidade completa ao usuário, bloqueando o rastreamento por mecanismos de busca, sites de terceiros e provedores de Internet.
- (E) A função do protocolo DNS (Domain Name System) é converter endereços IP em URLs mais acessíveis ao usuário, como transformar "172.217.28.36" em "www.google.com".

### Questão 13

Em ambientes corporativos, o uso de impressoras e scanners é fundamental para a digitalização, impressão e gerenciamento de documentos em rede. Considerando os princípios de funcionamento e configuração desses periféricos, analise as alternativas abaixo e assinale a correta.

- (A) Impressoras a jato de tinta superam as impressoras a laser em produtividade e custo-benefício em ambientes de alto volume de impressão.
- (B) Para que um scanner multifuncional digitalize arquivos para múltiplos computadores, ele deve estar conectado via USB individualmente a cada estação de trabalho.
- (C) Scanners com alimentador automático são tecnologicamente ultrapassados e menos confiáveis que os de mesa para processamentos em larga escala.
- (D) A atribuição de endereços IP fixos a impressoras compartilhadas evita conflitos causados por redes DHCP e facilita a administração dos dispositivos.
- (E) Impressoras térmicas utilizam feixes de laser para fundir toner em papel especial, sendo indicadas para produção gráfica em cores de alta definição.

### Questão 14

O uso cotidiano da Internet e do correio eletrônico envolve conhecimento técnico básico sobre protocolos de envio/recebimento de mensagens, ferramentas de sincronização e segurança de dados. A respeito dessas tecnologias e seus usos, analise as proposições a seguir:

I. Navegadores modernos permitem sincronização de favoritos, histórico, senhas e extensões entre dispositivos conectados à mesma conta.

II. Protocolos como POP3 e IMAP são utilizados para envio de e-mails, enquanto SMTP é o principal protocolo para recebimento.

III. Em serviços de webmail como Gmail e Outlook.com, é possível ativar modos de proteção para impedir o encaminhamento ou cópia de mensagens confidenciais.

Assinale a alternativa CORRETA.

- (A) Apenas I e II estão corretas.
- (B) I, II e III estão corretas.
- (C) Apenas I está correta.
- (D) Apenas II e III estão corretas.
- (E) Apenas I e III estão corretas.

### Questão 15

O Microsoft Word é amplamente utilizado na produção de documentos acadêmicos, jurídicos e administrativos. Seus recursos avançados de formatação, revisão e automação aumentam a produtividade e garantem a padronização dos arquivos. Com base nessa lógica,

avalie as afirmativas abaixo:

I. O recurso "Controlar Alterações" permite rastrear edições feitas por diferentes usuários e restaurar versões anteriores mesmo após o fechamento do documento.

II. A aplicação de estilos e hierarquias de títulos possibilita a geração automática de sumário e facilita a navegação no painel de estrutura.

III. Campos dinâmicos como número de página, data e nome do autor podem ser inseridos e atualizados automaticamente ao abrir o arquivo.

Assinale a alternativa CORRETA.

- (A) Apenas II está correta.
- (B) I, II e III estão corretas.
- (C) Apenas I e II estão corretas.
- (D) Apenas I está correta.
- (E) Apenas II e III estão corretas.

### Conhecimentos Específicos

O texto seguinte servirá de base para responder às questões de 16 a 17.

Ao dar-se início a um processo de licenciamento ambiental, constam-se os documentos que deverão ser apresentados nesse processo, dentre eles estão os estudos ambientais, como o Relatório de Controle Ambiental (RCA) e Plano de Controle Ambiental (PCA).

As informações mais importantes sobre o RCA e PCA no licenciamento ambiental. Disponível em: <https://www.trilhoambiental.org/rca-e-pca>.

### Questão 16

Sobre esses estudos ambientais, julgue os excertos a seguir:

Excerto I. O RCA é o estudo que contém os planos e projetos a serem propostos para prevenir, compensar e/ou mitigar os impactos ambientais gerados durante a instalação, manutenção e operação de um empreendimento.

Excerto II. O PCA é apresentado nos casos em que a instalação, manutenção e operação de um empreendimento gerar impactos menos significativos.

Sobre os excertos, assinale a alternativa CORRETA.

- (A) Os excertos I e II são proposições falsas.
- (B) Os excertos I e II são proposições verdadeiras e o II é uma explicação correta do I.
- (C) Os excertos I e II são proposições verdadeiras, mas o II não é uma explicação correta do I.
- (D) O excerto I é uma proposição falsa e o II é uma proposição verdadeira.
- (E) O excerto I é uma proposição verdadeira e o II é uma proposição falsa.

### Questão 17

Sobre esses estudos ambientais, julgue os excertos a seguir:

Excerto I. O RCA é um relatório que norteia as ações propostas no PCA.

Excerto II. Tal como o RCA, o PCA somente é apresentado quando há dispensa de elaboração de estudo ambiental mais complexo.

Sobre os excertos, assinale a alternativa CORRETA.

- (A) O excerto I é uma proposição falsa e o II é uma proposição verdadeira.
- (B) Os excertos I e II são proposições verdadeiras e o II é uma explicação correta do I.
- (C) O excerto I é uma proposição verdadeira e o II é uma proposição falsa.
- (D) Os excertos I e II são proposições falsas.
- (E) Os excertos I e II são proposições verdadeiras, mas o II não é uma explicação correta do I.

### Questão 18

O uso e o aprimoramento dos processos de monitoramento ambiental vêm se tornando uma demanda da sociedade em todos os ramos da atividade econômica e, sobretudo, nas atividades agrícolas de forte impacto, como é o caso da cana-de-açúcar. A grande polêmica referente à cultura da cana está ligada principalmente à queima que antecede a colheita, e que gera impactos ambientais locais e regionais.

Fonte: Cana. Disponível em: [https://www.embrapa.br/agencia-de-informacao-tecnologica/cultivos/cana/pre](https://www.embrapa.br/agencia-de-informacao-tecnologica/cultivos/cana/pre-producao/meio-ambiente)

[/agencia-de-informacao-tecnologica/cultivos/cana/pre](https://www.embrapa.br/agencia-de-informacao-tecnologica/cultivos/cana/pre-producao/meio-ambiente)

[-producao/meio-ambiente](https://www.embrapa.br/agencia-de-informacao-tecnologica/cultivos/cana/pre-producao/meio-ambiente).

Diante disso, assinale a alternativa CORRETA que dispõe do conceito acerca do monitoramento ambiental.

- (A) É um processo de coleta de dados, estudo e acompanhamento sistemático das variáveis ambientais, visando identificar e avaliar, de forma qualitativa e quantitativa, as condições dos recursos naturais em determinado momento e suas tendências ao longo do tempo.
- (B) É um procedimento administrativo pelo qual órgãos ambientais autorizam a instalação, ampliação ou operação de empreendimentos, mediante análise de seus impactos e cumprimento de condicionantes.
- (C) É um instrumento econômico válido e viável para diferenciar produtos e produtores segundo valores e critérios, visando superar barreiras não-tarifárias no comércio internacional e obter preços adequados junto a consumidores exigentes, tanto no país quanto no exterior.
- (D) É um conjunto de estratégias, práticas e procedimentos adotados para controlar, minimizar e prevenir os impactos ambientais decorrentes de suas atividades, visando o uso sustentável dos recursos naturais e a proteção do meio ambiente.

- (E) Consiste na análise integrada das condições físicas e biológicas das paisagens, fornecendo informações que destacam as particularidades, limitações e vocações agrícolas e não agrícolas das terras.

### Questão 19

Deve-se considerar que a proposição de medidas faz parte do processo de avaliação dos impactos ambientais, uma vez que a aplicação das mesmas irá interferir na avaliação das reais alterações ambientais a serem observadas na área de influência do empreendimento. Diante disso, as medidas podem ser classificadas em relação ao tipo, sendo que esse tipo de medida: "quando a ação resulta na redução dos efeitos do impacto ambiental negativo" relaciona-se à medida:

- (A) Potencializadora.
- (B) Compensatória.
- (C) Mitigadora.
- (D) De controle.
- (E) Preventiva.

### Questão 20

Segundo o Ministério do Meio Ambiente, o monitoramento ambiental, previsto na Política Nacional de Meio Ambiente (Lei Federal nº 6.938/1981), consiste no acompanhamento sistemático das condições dos meios físico e biótico, com o objetivo de recuperar, manter ou melhorar a qualidade ambiental. Em síntese, trata-se do acompanhamento contínuo do ambiente em áreas urbanas e rurais. Abaixo estão algumas informações sobre o Plano de Monitoramento Ambiental, assinale a alternativa INCORRETA.

- (A) A falta de padronização nas coletas não compromete a confiabilidade dos dados e, nem dificulta o monitoramento ambiental e a prevenção de impactos.
- (B) O plano define procedimentos, prazos e responsáveis pelo monitoramento, garantindo ações para mitigar impactos ambientais.
- (C) Num monitoramento ambiental são avaliados indicadores ambientais, como a qualidade da água, a concentração de poluentes no ar, a diversidade da fauna e flora, entre outros.
- (D) As diversas ações de monitoramento consistem na coleta de informações ambientais em intervalos regulares de tempo.
- (E) É uma ferramenta essencial para garantir o acompanhamento contínuo das condições ambientais associadas às operações de uma empresa.

### Questão 21

A Lei Complementar nº 140/2011 se refere à proteção das paisagens naturais notáveis, à proteção do meio ambiente, ao combate à poluição em qualquer de suas formas e à preservação das florestas, da fauna e da

flora. Conforme instituído em legislação é uma ação administrativa: definir espaços territoriais e seus componentes a serem especialmente protegidos que compete à (ao):

I.União.

II.Estado.

III.Município.

É CORRETO o que se afirma em:

- (A) I, II e III.
- (B) I e III, apenas.
- (C) I, apenas.
- (D) II e III, apenas.
- (E) I e II, apenas.

### Questão 22

A CONAMA nº 237/1997 dispõe sobre a revisão e complementação dos procedimentos e critérios utilizados para o licenciamento ambiental. De acordo com essa legislação, o licenciamento ambiental é um procedimento administrativo pelo qual o órgão ambiental competente licencia a localização, instalação, ampliação e a operação de empreendimentos e atividades utilizadoras de recursos ambientais, consideradas efetiva ou potencialmente poluidoras ou daquelas que, sob qualquer forma, possam causar degradação ambiental, considerando as disposições legais e regulamentares e as normas técnicas aplicáveis ao caso. Dentre as atividades que necessitam de licenciamento ambiental no que se refere à extração e tratamento de minerais, avalie os itens a seguir:

I.Beneficiamento de minerais metálicos, não associados à extração.

II.Fabricação de aço e de produtos siderúrgicos.

III.Lavra subterrânea com ou sem beneficiamento.

É CORRETO o que se afirma em:

- (A) I e III, apenas.
- (B) III, apenas.
- (C) II, apenas.
- (D) I, apenas.
- (E) I e II, apenas.

### Questão 23

Os resíduos da construção civil são aqueles provenientes de construções, reformas, reparos e demolições de obras de construção civil, e os resultantes da preparação e da escavação de terrenos, tais como: tijolos, blocos cerâmicos, concreto em geral, solos, rochas, metais, resinas, colas, tintas, madeiras e compensados, forros, argamassa, gesso, telhas, pavimento asfáltico, vidros, plásticos, tubulações, fiação elétrica etc., comumente chamados de entulhos de obras, caliça ou metralha. Para uma correta gestão dos resíduos das obras civis, é preciso conhecê-lo, assim,

sobre o mesmo, julgue os itens a seguir:

I.O descarte indevido dos resíduos da construção civil gera problemas ambientais, estéticos e de saúde pública.

II.Os resíduos de construção civil caracterizam-se como resíduos de alta periculosidade.

III.Um dos principais problemas relacionados aos resíduos da construção civil é a grande quantidade em que são gerados.

Fonte: CAMPOS, Luiz Cláudio Rego; DA NÓBREGA, Marcelo de Jesus Rodrigues; DE PAULA JUNIOR, Luiz Affonso. Gerenciamento de Obras Civis com Foco em Qualidade, Segurança e Meio Ambiente: um Estudo de Caso. Revista Tecnológica da Universidade Santa Úrsula, v. 6, n. 1, p. 81-100, 2023.

É CORRETO o que se afirma em:

- (A) I, apenas.
- (B) I, II e III.
- (C) I e II, apenas.
- (D) II e III, apenas.
- (E) I e III, apenas.

### Questão 24

A Resolução CONSEMA nº 250/2024 estabelece a listagem das atividades sujeitas ao licenciamento ambiental e define os estudos ambientais necessários. Nesse caso, considera-se como Certidão de Conformidade Ambiental (CCA) o documento que certifica que o porte da atividade está abaixo dos limites fixados para licenciamento ambiental e, portanto, não passível de licenciamento ambiental. Sobre a CCA, assinale a alternativa CORRETA.

- (A) Se configura como documento parcial autorizativo apenas para ampliação, mas não para operação ou instalação da atividade ou empreendimento.
- (B) Se configura como documento parcial autorizativo apenas para operação, mas não para instalação ou ampliação da atividade ou empreendimento.
- (C) Se configura como documento parcial autorizativo apenas para operação e instalação, mas não para ampliação da atividade ou empreendimento.
- (D) Se configura como documento parcial autorizativo apenas para instalação, mas não para operação ou ampliação da atividade ou empreendimento.
- (E) Não se configura como documento autorizativo para instalação, operação ou ampliação da atividade ou empreendimento.

### Questão 25

O Potencial Poluidor e o Grau de Utilização de Recursos Naturais (Pp/gu), previstos na Política Nacional do Meio Ambiente, são critérios utilizados na legislação ambiental para classificar as atividades potencialmente poluidoras. A atividade: pesquisa mineral com guia de utilização; lavra a céu aberto, inclusive de aluvião, com ou sem beneficiamento; lavra garimpeira, perfuração de poços e

produção de petróleo e gás natural é determinado com qual Pp/gu? Assinale a alternativa CORRETA.

- (A) Médio.
- (B) AAlto.
- (C) Alto.
- (D) MMédio.
- (E) Pequeno.

### Questão 26

Os Objetivos de Desenvolvimento Sustentável (ODS) representam um apelo global à ação para erradicar a pobreza, proteger o meio ambiente e o clima, e promover a paz e a prosperidade em todo o mundo. As Nações Unidas contribuem ativamente para que o Brasil avance no cumprimento da Agenda 2030.

Fonte: Sobre o nosso trabalho para alcançar os Objetivos de Desenvolvimento Sustentável no Brasil. Disponível em: <https://brasil.un.org/pt-br/sdgs>.

Com base nos investimentos que apoiam o trabalho de diferentes agências e parceiros para o avanço dos ODSs no país, ordene-os do maior para o menor volume de recursos recebidos:

I. Vida na água.

II. Erradicação da pobreza.

III. Paz, justiça e instituições eficazes.

Assinale a alternativa com a ordem CORRETA do maior para o menor volume de investimento na ODS.

- (A) II > I > III.
- (B) I > III > II.
- (C) III > II > I.
- (D) II > III > I.
- (E) III > I > II.

### Questão 27

A Política Nacional de Recursos Hídricos instituída pela Lei nº 9.433/1997, estabelece em seu Art. 6º sobre os Planos de Recursos Hídricos que são planos diretores que visam a fundamentar e orientar a implementação da Política Nacional de Recursos Hídricos e o gerenciamento dos recursos hídricos. Eles são planos de longo prazo, com horizonte de planejamento compatível com o período de implantação de seus programas e projetos. Além disso, os Planos de Recursos Hídricos devem ser elaborados por:

- (A) Bacia hidrográfica, apenas.
- (B) Estado, apenas.
- (C) Bacia hidrográfica e Estado, apenas.
- (D) Bacia hidrográfica, Estado e para o País.
- (E) Estado e para o País, apenas.

### Questão 28

O saneamento básico está diretamente relacionado ao

meio ambiente e à saúde, pois as condições ambientais são um dos principais determinantes da saúde pública. Assim, a premissa fundamental é que o saneamento deve estar aliado a ações que evitem o descarte inadequado de dejetos no ambiente. Sobre esse tema, julgue os itens a seguir como Verdadeiros (V) ou Falsos (F):

(\_\_\_)Dentre os serviços públicos de saneamento básico devem ser prestados com base em princípios fundamentais como o reuso de efluentes sanitários e o aproveitamento de águas de chuva.

(\_\_\_)A falta de saneamento básico acarreta problemas em diversos setores socioeconômicos, em especial na área da saúde.

(\_\_\_)As doenças veiculadas pelos dejetos jogados nos efluentes atingem a população direta e indiretamente.

Assinale a alternativa com a sequência CORRETA de cima para baixo.

- (A) V, V, F.
- (B) V, F, V.
- (C) V, V, V.
- (D) F, V, V.
- (E) F, V, F.

### Questão 29

Os impactos positivos prognosticados com a implantação do projeto e os custos decorrentes das medidas mitigadoras dos impactos negativos e de monitoramento deverão ser quantificados e valorados a fim de serem agregados como benefícios e custos, respectivamente, na análise econômica de um Estudo de Concepção.

Fonte: Diretrizes para Elaboração de Projetos de Engenharia.

Disponível em: <https://www.gov.br/cidades/pt-br/aceso-a-informacao/acoes-e-programas/saneamento/arquivos/>

Manual\_Diretrizes\_Elaboracao\_Projetos\_Engenharia.pdf.

Outros aspectos também devem ser avaliados em um projeto de engenharia, tais como:

I.As análises dos aspectos ambientais deverão respeitar o enquadramento frente à legislação ambiental federal, estadual e municipal, verificando a situação referente às exigências de licenciamento (prévio, de implantação e de operação).

II.As atividades de proteção, reabilitação, mitigação e compensação ambiental, bem como seus custos, não precisam ser identificadas nem incluídas no escopo do Projeto.

III.Sempre que ficar caracterizada a existência de potencial impacto negativo, devem ser indicadas as medidas a serem adotadas para sua atenuação, bem como prever as medidas de compensação de acordo com a legislação ambiental e programas de educação ambiental.

É CORRETO o que se afirma em:

- (A) I e II, apenas.
- (B) II e III, apenas.
- (C) I, II e III.
- (D) III, apenas.
- (E) I e III, apenas.

### Questão 30

Conforme a Lei nº 6.938/1981 que trata sobre a Política Nacional do Meio Ambiente, Art. 9º A, o proprietário ou possuidor de imóvel, pessoa natural ou jurídica, pode, por instrumento público ou particular ou por termo administrativo firmado perante órgão integrante do Sisnama, limitar o uso de toda a sua propriedade ou de parte dela para preservar, conservar ou recuperar os recursos ambientais existentes, instituindo servidão ambiental. O instrumento ou termo de instituição da servidão ambiental deve incluir, alguns itens, no mínimo, dentre eles:

I. Prazo durante o qual a área permanecerá como servidão ambiental.

II. Direitos e deveres do proprietário ou possuidor instituidor.

III. Área alocada como servidão, podendo estar inclusa área de Reserva Legal.

É CORRETO o que se afirma em:

- (A) I e III, apenas.
- (B) I, II e III.
- (C) I, apenas.
- (D) II e III, apenas.
- (E) I e II, apenas.

### Questão 31

Os zoneamentos ambientais, são comumente utilizados por parte do poder público como instrumento legal para implementar normas de ocupação e uso do território nacional. No Brasil, como exemplo tem-se o Zoneamento Ecológico Econômico (ZEE). O processo de zoneamento ambiental, apresenta-se como uma importante ferramenta nos estudos de planejamento e ordenamento territorial.

Fonte: PERIÇATO, André Jesus; NUNES, João Osvaldo Rodrigues. Zoneamento geoambiental como subsídio ao planejamento ambiental: Revisão. GEOFRONTER, v. 10, p. e8637-e8637, 2024.

Sobre o mesmo, assinale a alternativa CORRETA.

- (A) Configuram-se como um agrupamento de variáveis da paisagem que possuem elevado grau de associação.
- (B) Os zoneamentos não se apresentam como forma de expressão do planejamento ambiental.
- (C) Desconsideram a vulnerabilidade e a fragilidade do meio, fatores que limitam a estabilidade da paisagem.

- (D) Não é integrante de projetos cujo objetivo seria fornecer uma orientação para o desenvolvimento sustentável dos recursos naturais.
- (E) Consiste em dividir uma área em parcelas homogêneas que apresentem características diferentes umas das outras.

### Questão 32

A Resolução CONSEMA nº 251/2024 refere-se à listagem das atividades ou empreendimentos que causem ou possam causar impacto ambiental de âmbito local, sujeitas ao licenciamento ambiental municipal. Dispondo no Art. 1º, esta resolução aprova a listagem das atividades ou empreendimentos que causem ou possam causar impacto ambiental de âmbito local, sujeitas ao licenciamento ambiental municipal, considerados os critérios de porte, potencial poluidor e natureza da atividade ou empreendimento, nos termos do Anexo Único, em (X), em ordem crescente de complexidade, a ser definido pelo Município.

Substitua o (X) do texto pela alternativa CORRETA.

- (A) seis níveis
- (B) dois níveis
- (C) três níveis
- (D) cinco níveis
- (E) quatro níveis

### Questão 33

A Embrapa Agrobiologia desenvolve, desde a década de 80, tecnologias voltadas para recuperar a funcionalidade ambiental dessas áreas com base na seleção e introdução de leguminosas arbóreas e arbustivas capazes de crescer sob condições adversas. O êxito desta tecnologia está na associação planta-rizóbio-fungos micorrízicos, que permite um rápido crescimento das espécies, independentemente da disponibilidade de nitrogênio no solo, aumentando seu conteúdo de matéria orgânica e sua atividade biológica por meio do aporte de material vegetal via serapilheira. Essa tecnologia tem sido empregada em diversas regiões do país para a contenção de encostas, diminuindo o risco de deslizamentos de terra durante períodos chuvosos, em áreas urbanas, e para a recuperação de áreas degradadas por mineração ou erosão severa do solo.

Fonte: Recuperação de Áreas Degradadas. Disponív

el em: <https://www.embrapa.br/documents/1355054/1527012/4h+-+Recupera%C3%A7%C3%A3o+de+%C3%A1reas+degradadas.pdf/45b7e814-e2fd-4822-80ef-e10a72647aca>.

De acordo com o texto aliado aos seus conhecimentos, assinale a alternativa CORRETA.

- (A) A própria planta leguminosa contribui para a fertilidade do solo ao aumentar o teor de nitrogênio e adicionar matéria orgânica.
- (B) Apesar de serem utilizadas na agricultura, as leguminosas empobrecem o solo ao consumir o nitrogênio disponível.
- (C) As raízes das leguminosas não interagem com microrganismos nem participam de processos de melhoria do solo.
- (D) O uso de leguminosas não é recomendado para os sistemas por não contribuírem para a melhoria da qualidade do solo.
- (E) As plantas leguminosas têm enorme função de fixação do solo, evitando a erosão, mas não são capazes de melhorar a fertilidade dos solos.

### Questão 34

A Lei nº 9.605/1998 (Lei de Crimes Ambientais) estabelece alguns requisitos atenuantes da pena ao infrator, conforme Art. 14, julgue-os como Verdadeiros (V) ou Falsos (F):

- Comprometimento físico e motor do infrator.
- Arrependimento do infrator, manifestado pela espontânea reparação do dano.
- Colaboração com os agentes encarregados da vigilância e do controle ambiental.

Assinale a alternativa com a sequência CORRETA de cima para baixo.

- (A) V, F, F.
- (B) F, V, V.
- (C) F, F, V.
- (D) F, V, F.
- (E) V, V, V.

### Questão 35

Sobre o tema gestão ambiental integrada e participação social, julgue os excertos a seguir:

Excerto I. Desconsiderando a variância histórica, sociedade e natureza são realidades separadas, sendo a sociedade vista como independente da natureza. Assim, o uso dos recursos naturais pode ser feito sem necessariamente considerar a sustentabilidade, já que a continuidade da sociedade não depende diretamente da preservação ambiental nem da escolha de novas formas de relação com esses recursos.

Excerto II. A educação não precisa ser utilizada como instrumento de gestão voltada ao diálogo com a população local, pois a sustentabilidade das condições de vida desses grupos não é vista como relevante para a preservação, tampouco necessária para reduzir as pressões sobre o patrimônio natural.

Sobre os excertos, assinale a alternativa CORRETA.

- (A) Os excertos I e II são proposições verdadeiras, mas o II não é uma explicação correta do I.

- (B) O excerto I é uma proposição falsa e o II é uma proposição verdadeira.
- (C) Os excertos I e II são proposições verdadeiras e o II é uma explicação correta do I.
- (D) Os excertos I e II são proposições falsas.
- (E) O excerto I é uma proposição verdadeira e o II é uma proposição falsa.

### Questão 36

A Resolução CONAMA nº 289/2001 estabelece diretrizes para o Licenciamento Ambiental de Projetos de Assentamentos de Reforma Agrária, esta que se refere a um conjunto de medidas que visam a promover a melhor distribuição da terra, mediante modificações no regime de sua posse e uso, a fim de atender ao princípio de justiça social, ao aumento de produtividade e ao cumprimento da função socioambiental da propriedade. Sobre o licenciamento ambiental relacionado ao uso do solo, julgue os excertos a seguir:

Excerto I. Poderá ser admitido um único processo de licenciamento ambiental para Projetos de Assentamento de Reforma Agrária contíguos, cujos impactos afetem áreas comuns, a critério do órgão ambiental competente.

Excerto II. O órgão ambiental competente concederá, apenas, a Licença Prévia (LP) para os Projetos de Assentamentos de Reforma Agrária.

Sobre os excertos, assinale a alternativa CORRETA.

- (A) O excerto I é uma proposição verdadeira e o II é uma proposição falsa.
- (B) Os excertos I e II são proposições verdadeiras, mas o II não é uma explicação correta do I.
- (C) Os excertos I e II são proposições falsas.
- (D) O excerto I é uma proposição falsa e o II é uma proposição verdadeira.
- (E) Os excertos I e II são proposições verdadeiras e o II é uma explicação correta do I.

### Questão 37

De acordo com a Política Nacional de Resíduos Sólidos, segundo consta na Lei nº 12.305/2010, que versa a respeito da gestão integrada e do gerenciamento de resíduos sólidos, julgue os itens a seguir como Verdadeiros (V) ou Falsos (F):

Esta Lei aplica-se tanto aos resíduos perigosos como aos rejeitos radioativos.

O ciclo de vida de um produto refere-se a uma série de etapas que envolvem o desenvolvimento do produto, a obtenção de matérias-primas e insumos, o processo produtivo, o consumo e a disposição final.

O poluidor-pagador e o protetor-recebido estão entre os princípios da Política Nacional de Resíduos Sólidos.

Assinale a alternativa com a sequência CORRETA de cima para baixo.

- (A) V, F, F.
- (B) V, V, V.
- (C) F, V, F.
- (D) F, V, V.
- (E) V, F, V.

### Questão 38

Segundo a Política Nacional de Resíduos Sólidos (PNRS) estabelecida na Lei nº 12.305/2010, são considerados resíduos sólidos, todo material, substância, objeto ou bem descartado resultante de atividades humanas em sociedade, a cuja destinação final se procede, se propõe proceder ou se está obrigado a proceder, nos estados sólido ou semissólido, bem como gases contidos em recipientes e líquidos cujas particularidades tornem inviável o seu lançamento na rede pública de esgotos ou em corpos d'água, ou exijam para isso soluções técnica ou economicamente inviáveis em face da melhor tecnologia disponível. Esta mesma legislação, também classifica os resíduos quanto à origem, dentre eles, seguem os seguintes, EXCETO:

- (A) Resíduos de serviços de transportes.
- (B) Resíduos de estabelecimentos comerciais e prestadores de serviços.
- (C) Resíduos agrossilvopastoris.
- (D) Resíduos não perigosos.
- (E) Resíduos dos serviços públicos de saneamento básico.

### Questão 39

A Lei nº 6.766/1979 dispõe sobre o Parcelamento do Solo Urbano e segundo Art. 3, somente será admitido o parcelamento do solo para fins urbanos em zonas urbanas, de expansão urbana ou de urbanização específica, assim definidas pelo plano diretor ou aprovadas por lei municipal. Dentre os locais abaixo, assinale aquele onde NÃO será permitido o parcelamento do solo.

- (A) Em todo e quaisquer terrenos com declividade superior a 30% (trinta por cento).
- (B) Em terrenos alagadiços depois de tomadas as providências para assegurar o escoamento das águas.
- (C) Em terrenos onde as condições geológicas aconselham a edificação.
- (D) Em terreno onde a poluição não impeça condições sanitárias suportáveis, após corrigidos.
- (E) Em terrenos que tenham sido aterrados com material nocivo à saúde pública, após terem sido saneados.

### Questão 40

Geralmente, os muros de arrimo são considerados como primeira opção para contenção de encostas. No entanto, eles não precisam ser a escolha inicial em ações de redução e prevenção de riscos. Existem técnicas mais

rápidas e econômicas para estabilização de taludes, como as apresentadas a seguir.

Fonte: Como estabilizar encostas. Disponível: <https://www.feb.unesp.br/pbastos/concreto4/Muros%20Arrimo/Estab%20Encosta.pdf>

0Encosta.pdf

Sobre esse assunto, assinale a alternativa CORRETA.

Sobre esse assunto, assinale a alternativa CORRETA.

- (A) O projeto deve considerar que revestimento superficial não reduz o volume da água de infiltração, fazendo com que aumente o volume das águas de escoamento superficial.
- (B) O projeto deve considerar a encosta no contexto da microbacia, prevendo microdrenagem com canaletas e dissipadores adequados às vazões e ao percurso natural da água.
- (C) O projeto deve considerar que a proteção superficial dos taludes não impede os processos erosivos, mas reduz a infiltração de água nas superfícies desprotegidas.
- (D) O projeto deve considerar que os desmatamentos e a remoção das camadas superficiais dos solos, expondo os terrenos à erosão e à infiltração da água, não estão associados a desmoronamentos e deslizamentos que ocorrem nos morros.
- (E) O projeto deve considerar que os revestimentos naturais ou artificiais, não são eficazes nesse tipo de manutenção.