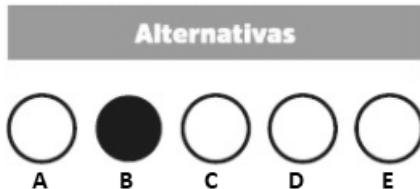


## ANALISTA TÉCNICO III

### INSTRUÇÕES AO CANDIDATO

- **Durante a realização da prova não será permitido ao candidato, sob pena de exclusão do Concurso Público:**
  - a) Qualquer espécie de consulta bibliográfica, utilização de livros, manuais ou anotações;
  - b) Comunicação entre candidatos;**
  - c) Uso de máquina calculadora;
  - d) Uso de relógio de qualquer tipo;
  - e) Agendas eletrônicas, telefones celulares, smartphones, MP3, notebook, palmtop, tablet, BIP, walkman, gravador ou qualquer outro receptor ou transmissor;
  - f) Uso de óculos escuros, bonés, protetores auriculares e outros acessórios similares;
  - g) Perturbar de qualquer modo a execução dos trabalhos;

- Todas as respostas do Caderno de Prova deverão ser transportadas para o Cartão Resposta;
- Não serão computadas as questões não assinaladas ou que contenham mais de uma resposta, ementa ou rasura;
- O gabarito da letra escolhida deve ser pintado de forma a completar todo o círculo. Exemplo:



- Para a realização da Prova Escrita, o candidato deverá utilizar caneta esferográfica de tubo transparente nas cores azul ou preta;
- Após a realização da prova, o candidato deverá afastar-se do local;
- Ao terminar a prova, o candidato entregará ao fiscal o Caderno de Prova e o Cartão Resposta devidamente **preenchido e assinado**;
- Os 03 últimos candidatos permanecerão até o último concluir, os quais assinarão a ata de encerramento, juntamente com os fiscais, efetuarão a conferência dos Cartões-Resposta, cujas irregularidades serão apontadas na referida ata, e assinarão o lacre dos envelopes em que forem guardados os Cartões-Resposta;
- A Prova escrita terá início às 08h30min com término às 11h30min. A duração mínima para realização da prova é de 01 (uma) hora, com tempo máximo de 03h00min (três horas). A Prova será composta por questões de múltipla escolha, sendo cada questão composta de 05 alternativas (a, b, c, d, e), possuindo somente uma alternativa correta;

- O Caderno de Provas será composto:

| CONTEÚDO                  | Nº DE QUESTÕES       |
|---------------------------|----------------------|
| Língua Portuguesa         | 05 (cinco)           |
| Conhecimentos Gerais      | 05 (cinco)           |
| Noções em Informática     | 05 (cinco)           |
| Conhecimentos Específicos | 25 (vinte e cinco)   |
| <b>Total de Questões</b>  | <b>40 (quarenta)</b> |

- Verifique se o Caderno de Provas está completo, sem falhas de impressão e se a quantidade de questões está correta;
- Você deverá transcrever as respostas das questões para o Cartão-Resposta, que será o **único documento válido para a correção das provas.**
- **O preenchimento do Cartão Resposta é de inteira responsabilidade do candidato e não será substituído em caso de erro do candidato.**

BOA PROVA!

## Língua Portuguesa

O texto seguinte servirá de base para responder às questões de 1 a 5.

### Qual o impacto da tecnologia no setor de serviços?

A tecnologia no setor público vem sendo cada vez mais incorporada aos serviços, especialmente após a pandemia.

O setor de serviços públicos está migrando para o ambiente virtual, com vários órgãos públicos realizando o atendimento das pessoas através das TICs. As Defensorias Públicas da União (DPU), por exemplo, realizavam esse atendimento apenas de forma presencial antes da crise sanitária. Com os protocolos de distanciamento social, o órgão passou a se comunicar com os assistidos por e-mail, ligações telefônicas e WhatsApp.

Mas o impacto da tecnologia no setor de serviços vai muito além. Ela pode ser aplicada no fluxo de trabalho dos servidores, para otimizar gestão do tempo e produtividade, e existem também ferramentas de análise de dados que podem ser incorporadas ao setor de serviços para auxiliar na tomada de decisões.

<https://www.jusbrasil.com.br/artigos/tecnologia-no-setor-publico-beneficios-desafios-e-tendencias/1265088901-fragmento-adaptado>

### Questão 01

"Mas o impacto da tecnologia no setor de serviços vai muito além. Ela pode ser aplicada no fluxo de trabalho dos servidores, para otimizar gestão do tempo e produtividade, e existem também ferramentas de análise de dados que podem ser incorporadas ao setor de serviços para auxiliar na tomada de decisões."

Com base na regência verbal e nominal das expressões empregadas no trecho, julgue as afirmativas:

I.O verbo existir está como transitivo direto, sendo a expressão 'ferramentas' o núcleo do objeto direto.

II.A preposição 'a' na expressão 'ao setor' é justificada pela regência do verbo 'incorporar' que, na forma passiva 'incorporadas', exige complemento introduzido por preposição.

III.O verbo 'auxiliar' está como transitivo indireto, exigindo um complemento preposicionado, 'na tomada de decisões'.

IV.O verbo 'auxiliar' está como intransitivo, sendo a expressão 'na tomada de decisões' adjunto adverbial de lugar.

É correto o que se afirma em:

- (A) I, II e III apenas.
- (B) II e III apenas.
- (C) I, II, III e IV.
- (D) I, III e IV apenas.
- (E) II e IV apenas.

### Questão 02

Analise a acentuação dos vocábulos extraídos do texto e identifique a alternativa incorreta.

- (A) Os vocábulos 'órgãos' e 'ligações' possuem a mesma classificação quanto ao acento tônico, mas com classificações diferentes quanto ao acento gráfico.
- (B) O vocábulo 'sanitária' possui mais de uma classificação, podendo ser considerada uma palavra proparoxítona.
- (C) Os vocábulos 'além' e 'também' são oxítonas terminadas em 'em'. Os vocábulos a seguir também devem ser acentuados pela mesma regra: vintem e amem.
- (D) A forma verbal 'vem', na 3ª pessoa do plural do presente do indicativo, recebe acento diferencial, assim como os verbos 'provir' e 'reter'.
- (E) Os vocábulos 'telefônicas' e 'públicos' são palavras proparoxítonas. Seguem a mesma regra, e por essa razão devem ser acentuadas as palavras: advena e bavano.

### Questão 03

"Com os protocolos de distanciamento social, o órgão passou a se comunicar com os assistidos por e-mail, ligações telefônicas e WhatsApp."

Os termos destacados no trecho, sintática e respectivamente, exercem a função de:

- (A) Adjunto adverbial e adjunto adverbial de companhia.
- (B) Adjunto adnominal e objeto indireto.
- (C) Adjunto adverbial e objeto indireto.
- (D) Adjunto adverbial e complemento nominal.
- (E) Predicativo do sujeito e complemento nominal.

### Questão 04

"As Defensorias Públicas da União (DPU), por exemplo, realizavam esse atendimento apenas de forma presencial antes da crise sanitária."

No que diz respeito aos tipos de predicado, assinale a alternativa que apresenta a classificação correta dos predicados no trecho acima.

- (A) Predicado nominal com verbo de ligação e predicativo do objeto.
- (B) Predicado verbo-nominal com verbo que indica ação e um predicativo do objeto.
- (C) Predicado verbal com verbo transitivo direto que indica ação habitual no passado.
- (D) Predicado nominal com verbo que, nesse contexto, funciona como verbo de ligação.
- (E) Predicado verbal com um verbo transitivo direto e indireto, indicando ações mútuas.

### Questão 05

"O setor de serviços públicos está migrando para o

ambiente virtual, com vários órgãos públicos realizando o atendimento das pessoas através das TICs."

Analise a concordância estabelecida no trecho e julgue as afirmativas, marcando (V) as verdadeiras e (F) as falsas:

( ) Quando o sujeito é formado por uma expressão no singular e outra no plural, o verbo pode concordar tanto com o termo no singular, como em 'está' concordando com 'setor', quanto com o termo no plural, concordando com 'serviços'.

( ) A regra de concordância estabelecida com a forma verbal 'está' também pode ser observada em 'O nível de inadimplências elevam os cuidados dos comerciantes'.

( ) As formas verbais 'realizando' e 'está' compartilham o mesmo sujeito; no entanto, no segundo caso, ele está oculto.

( ) A expressão 'atendimento' é o núcleo do sujeito do verbo 'realizar', por essa razão o verbo está flexionado no singular.

A sequência que preenche corretamente os parênteses é:

- (A) V, V, F, V.
- (B) V, F, V, V.
- (C) F, F, F, F.
- (D) F, F, V, F.
- (E) V, V, V, F.

## Conhecimentos Gerais

### Questão 06

Em 2025, Brasil e União Europeia intensificaram suas negociações comerciais com foco em fortalecer a parceria econômica, buscando não apenas ampliar o comércio, mas também garantir práticas sustentáveis e investimentos responsáveis. Nesse contexto, uma das principais metas anunciadas nas reuniões bilaterais foi:

- (A) Estabelecer um bloqueio comercial temporário para produtos europeus enquanto o Brasil avalia os impactos ambientais do acordo.
- (B) Reduzir unilateralmente as tarifas brasileiras sobre produtos europeus, sem contrapartida da União Europeia, para fomentar a competitividade.
- (C) Priorizar a negociação de um acordo exclusivo sobre tecnologia e inovação, deixando para depois as questões relativas ao comércio de bens e serviços.
- (D) Criar uma estrutura de cooperação voltada para investimentos sustentáveis e facilitação do comércio bilateral, garantindo o alinhamento com políticas ambientais e sociais.
- (E) Excluir o setor agrícola brasileiro do acordo comercial para proteger a produção europeia de alimentos.

### Questão 07

O Consórcio Intermunicipal Multifinalitário do Alto

Uruguai Catarinense – Consórcio LAMBARI tem como missão promover a união dos municípios da região para o desenvolvimento regional por meio da cooperação federativa, visando a melhoria das condições ambientais, da qualidade de vida da população e do desenvolvimento econômico e social. Com base nesse contexto, analise as assertivas abaixo:

I.O Consórcio LAMBARI visa exclusivamente o desenvolvimento econômico da região, deixando de lado questões ambientais e sociais.

II.A cooperação federativa entre os municípios consorciados busca realizar objetivos de interesse comum para todos os integrantes da região.

III.A melhoria das condições ambientais é um dos objetivos centrais do Consórcio LAMBARI, integrando o desenvolvimento sustentável ao planejamento regional.

IV.O Consórcio LAMBARI é formado apenas por municípios localizados fora da região do Alto Uruguai Catarinense, visando ampliar sua área de influência.

V.O desenvolvimento social e econômico dos municípios consorciados é parte integrante das metas do Consórcio LAMBARI, buscando elevar a qualidade de vida da população local.

Estão corretas:

- (A) II e IV apenas.
- (B) I, III e V apenas.
- (C) I e IV apenas.
- (D) II, III e V apenas.
- (E) II, III e IV apenas.

### Questão 08

De acordo com o Protocolo de Intenções do Consórcio Intermunicipal Multifinalitário do Alto Uruguai Catarinense – Consórcio LAMBARI, qual das alternativas abaixo expressa corretamente um dever dos municípios consorciados?

- (A) Cooperar para o desenvolvimento das atividades do Consórcio, contribuindo com a ordem e a harmonia entre os consorciados e colaboradores.
- (B) Deliberar individualmente sobre a execução de programas regionais, sem necessidade de aprovação da Assembleia Geral.
- (C) Vetar decisões da Assembleia Geral que envolvam repasses financeiros, mesmo que aprovadas por maioria absoluta.
- (D) Criar legislações próprias que substituam as determinações do Contrato de Rateio firmado entre os consorciados.
- (E) Fiscalizar de forma autônoma os outros consorciados e aplicar sanções diretas por descumprimento contratual.

### Questão 09

A atual capital do Estado de Santa Catarina,

Florianópolis, teve sua origem a partir de um processo de ocupação iniciado por bandeirantes paulistas em meados do século XVII. A partir desse contexto, analise as afirmações a seguir e assinale a alternativa correta.

- (A) A cidade foi fundada oficialmente em 1660, sob o nome de Nossa Senhora da Graça, tendo sido rebatizada como Florianópolis após a independência do Brasil.
- (B) A fundação de Florianópolis ocorreu em 1714, quando os colonizadores estabeleceram o povoado de Santo Antônio dos Anjos da Laguna na região insular.
- (C) A capital catarinense foi originalmente chamada de São Francisco do Sul e manteve esse nome até o século XIX, quando foi transferida para a ilha de Santa Catarina.
- (D) A ocupação da ilha onde hoje se localiza Florianópolis começou com a chegada dos bandeirantes em 1637, sendo então denominada Nossa Senhora do Desterro.
- (E) A ocupação da ilha de Santa Catarina iniciou-se no século XVIII com colonizadores portugueses, que batizaram o local inicialmente como Vila Real de Santa Catarina, nome que foi mantido até a criação do município de Florianópolis.

### Questão 10

Em 2025, o filme brasileiro Ainda Estou Aqui, dirigido por Walter Salles, conquistou o Oscar de Melhor Filme Internacional. A produção retrata a trajetória de Eunice Paiva, os impactos da Ditadura Militar no Brasil (1964–1985) e a luta das famílias por memória e justiça. Indique a alternativa que cita uma informação correta sobre fatos relacionados ao período histórico brasileiro retratado no filme citado.

- (A) A repressão política instaurada pelo regime militar brasileiro incluiu prisões arbitrárias, tortura, censura aos meios de comunicação e o desaparecimento de opositores, como ocorreu com Rubens Paiva.
- (B) Apesar de o período ser chamado de Ditadura Militar devido a alguns poucos casos de abusos de agentes do governo, o Regime Militar nada teve a ver com o que foi retratado no filme.
- (C) A Ditadura Militar brasileira (1964–1985) foi marcada por ampla participação democrática e eleições diretas para presidente durante todo o período.
- (D) A Comissão Nacional da Verdade, criada ainda durante o regime militar, foi responsável por processar e punir os agentes envolvidos com a repressão política.
- (E) Durante a Ditadura Militar, todos os presos políticos foram julgados com amplo direito à defesa, e os desaparecimentos foram oficialmente registrados e esclarecidos pelo regime.

## Noções de Informática

### Questão 11

Em ambientes corporativos, o uso de impressoras e scanners é fundamental para a digitalização, impressão e gerenciamento de documentos em rede. Considerando os princípios de funcionamento e configuração desses periféricos, analise as alternativas abaixo e assinale a correta.

- (A) Para que um scanner multifuncional digitalize arquivos para múltiplos computadores, ele deve estar conectado via USB individualmente a cada estação de trabalho.
- (B) A atribuição de endereços IP fixos a impressoras compartilhadas evita conflitos causados por redes DHCP e facilita a administração dos dispositivos.
- (C) Scanners com alimentador automático são tecnologicamente ultrapassados e menos confiáveis que os de mesa para processamentos em larga escala.
- (D) Impressoras a jato de tinta superam as impressoras a laser em produtividade e custo-benefício em ambientes de alto volume de impressão.
- (E) Impressoras térmicas utilizam feixes de laser para fundir toner em papel especial, sendo indicadas para produção gráfica em cores de alta definição.

### Questão 12

O Microsoft Word é amplamente utilizado na produção de documentos acadêmicos, jurídicos e administrativos. Seus recursos avançados de formatação, revisão e automação aumentam a produtividade e garantem a padronização dos arquivos. Com base nessa lógica, avalie as afirmativas abaixo:

I.O recurso "Controlar Alterações" permite rastrear edições feitas por diferentes usuários e restaurar versões anteriores mesmo após o fechamento do documento.

II.A aplicação de estilos e hierarquias de títulos possibilita a geração automática de sumário e facilita a navegação no painel de estrutura.

III.Campos dinâmicos como número de página, data e nome do autor podem ser inseridos e atualizados automaticamente ao abrir o arquivo.

Assinale a alternativa CORRETA.

- (A) Apenas I está correta.
- (B) Apenas I e II estão corretas.
- (C) Apenas II está correta.
- (D) Apenas II e III estão corretas.
- (E) I, II e III estão corretas.

### Questão 13

O uso cotidiano da Internet e do correio eletrônico envolve conhecimento técnico básico sobre protocolos de envio/recebimento de mensagens, ferramentas de

sincronização e segurança de dados. A respeito dessas tecnologias e seus usos, analise as proposições a seguir:

I. Navegadores modernos permitem sincronização de favoritos, histórico, senhas e extensões entre dispositivos conectados à mesma conta.

II. Protocolos como POP3 e IMAP são utilizados para envio de e-mails, enquanto SMTP é o principal protocolo para recebimento.

III. Em serviços de webmail como Gmail e Outlook.com, é possível ativar modos de proteção para impedir o encaminhamento ou cópia de mensagens confidenciais.

Assinale a alternativa CORRETA.

- (A) Apenas I está correta.
- (B) Apenas I e III estão corretas.
- (C) Apenas I e II estão corretas.
- (D) I, II e III estão corretas.
- (E) Apenas II e III estão corretas.

### Questão 14

Considere as funcionalidades dos programas Microsoft PowerPoint em ambientes corporativos. Assinale a alternativa correta.

- (A) A opção "Apresentação com Recurso de Apresentador" no PowerPoint permite exibir slides em um monitor e visualizar anotações e o tempo de fala em outro.
- (B) Uma das funcionalidades do PowerPoint está em inserir vídeos, recortar trechos e ajustar início/fim, bem como fazendo uma edição avançada (como adicionar efeitos visuais complexos, trilhas múltiplas ou sobreposições de texto em tempo real).
- (C) No PowerPoint, o recurso de "Resposta Automática" (Fora do Escritório) está disponível somente em contas do tipo IMAP.
- (D) O PowerPoint permite a criação de apresentações que se conectam em tempo real a bancos de dados ou APIs, como um sistema interativo gerando relatórios atualizados.
- (E) O PowerPoint permite agendar e-mails para envio posterior.

### Questão 15

A Internet é uma rede mundial descentralizada baseada em protocolos padronizados para a troca de informações entre dispositivos conectados. Ao mesmo tempo em que oferece vasto acesso a serviços, ela demanda atenção a questões de segurança, infraestrutura e identificação digital. Com base nessas noções, assinale a alternativa correta.

- (A) O protocolo HTTPS garante criptografia de dados entre o servidor e o usuário, mas não assegura a autenticação do site, o que permite ataques man-in-the-middle mesmo com cadeado no navegador.
- (B) A função do protocolo DNS (Domain Name System) é converter endereços IP em URLs mais acessíveis ao usuário, como transformar "172.217.28.36" em "www.google.com".
- (C) O endereço MAC é atribuído dinamicamente por servidores DHCP, sendo responsável por identificar dispositivos na navegação por domínios de camada 3.
- (D) A navegação em abas anônimas garante privacidade completa ao usuário, bloqueando o rastreamento por mecanismos de busca, sites de terceiros e provedores de Internet.
- (E) Cookies de sessão são arquivos de texto que registram permanentemente informações de navegação, mesmo após o encerramento do navegador, sendo fundamentais para o rastreamento em redes locais.

### Conhecimentos Específicos

O texto seguinte servirá de base para responder às questões de 16 a 17.

No Brasil, apesar da existência de alguns estudos ambientais comuns exigidos na maioria dos estados, o conteúdo dos estudos ambientais, e a fase do licenciamento em que poderão ser solicitados, podem variar de estado para estado, de acordo com legislações e procedimentos próprios. Em muitos estados, o estudo ambiental é substituído por uma listagem de documentos pré-determinados de acordo com a atividade e porte do empreendimento. Comum a todos os estados e regulamentado pela Resolução CONAMA nº 001/1986, o Estudo de Impacto Ambiental (EIA) e Relatório de Impacto Ambiental (RIMA) são exigidos no licenciamento ambiental de empreendimentos e atividades que possam causar significativos impactos ambientais.

Estudos ambientais. Disponível em:  
<https://pnla.mma.gov.br/estudos-ambientais>.

### Questão 16

Acerca do EIA, julgue os itens a seguir como Verdadeiros (V) ou Falsos (F):

(\_\_ ) O subsolo, as águas, o ar e o clima, destacando os recursos minerais, a topografia, os tipos e aptidões do solo, os corpos d'água, o regime hidrológico, as correntes marinhas, as correntes atmosféricas serão avaliados no meio físico do diagnóstico ambiental.

(\_\_ ) Consta a elaboração do programa de acompanhamento e monitoramento dos impactos positivos e negativos, indicando os fatores e parâmetros a serem considerados.

(\_\_\_)Consta a definição das medidas mitigadoras dos impactos positivos, incluindo os equipamentos de controle.

Assinale a alternativa com a sequência CORRETA de cima para baixo.

- (A) F, V, F.
- (B) V, F, F.
- (C) F, F, V.
- (D) V, V, F.
- (E) F, V, V.

### Questão 17

Sobre as características do RIMA em relação ao EIA, assinale a opção CORRETA.

- (A) Deverá apresentar o diagnóstico ambiental de forma mais completa do que o EIA.
- (B) Deverá ser apresentado de forma mais simples e acessível do que o EIA.
- (C) Deverá ser apresentado de forma mais complexa e subjetiva do que o EIA.
- (D) Deverá ser em uma linguagem mais formal e rebuscada do que o EIA.
- (E) Deverá ser apresentada mais detalhadamente em relação aos resultados dos estudos do diagnóstico ambiental em relação ao EIA.

**O texto seguinte servirá de base para responder às questões de 18 a 19.**

A avaliação é um estudo sistemático que utiliza métodos (procedimentos gerais) e técnicas (procedimentos especializados) para analisar impactos ambientais. Na Avaliação de Impacto Ambiental (AIA), esses métodos e técnicas coletam, organizam e apresentam informações sobre os impactos de uma proposta, abrangendo todos os aspectos ambientais. Também incluem ferramentas para prever condições futuras, como modelos matemáticos e análises estatísticas, com o objetivo de determinar a magnitude dos impactos.

PIMENTEL, Geraldo; PIRES, S. H. Metodologias de avaliação de impacto ambiental: Aplicações e seus limites. Revista de administração pública, v. 26, n. 1, p. 56 a 68-56 a 68, 1992.

### Questão 18

Os métodos de AIA podem ser agrupados de acordo com a atividade para a qual sua utilização é mais adequada. Desse modo, podem-se resumir esses métodos em: a) métodos para a fase de identificação e sumariação de impactos; b) métodos para a fase de avaliação. Dentro do primeiro grupo, encontram-se as listas padronizadas dos fatores ambientais associados a projetos específicos, onde se identificam os impactos prováveis. Algumas incluem informações sobre técnicas de previsão de impacto, outras incluem descrição dos impactos ou, ainda, incorporam escalas de valor e

índices de ponderação dos fatores.

Fonte: PIMENTEL, Geraldo; PIRES, S. H. Metodologias de avaliação de impacto ambiental: Aplicações e seus limites. Revista de administração pública, v. 26, n. 1, p. 56 a 68-56 a 68, 1992.

Esses métodos são conhecidos por:

- (A) listagens de controle (ou *checklists*).
- (B) métodos *ad-hoc*.
- (C) diagramas.
- (D) redes.
- (E) métodos de superposição de cartas.

### Questão 19

Dentre os procedimentos que podem ser adotados para a avaliação de danos ambientais, um deles auxilia na identificação *a priori* dos impactos e no estabelecimento da importância do impacto para evitar investigações inúteis, e que devem contar, necessariamente, com a participação do público. Identifique um exemplo desse procedimento:

- (A) impactos não cumulativos.
- (B) diagnósticos superficiais.
- (C) elaboração de cenários.
- (D) dados genéricos.
- (E) eventos extremos.

### Questão 20

O Parcelamento do Solo Urbano está contemplado na Lei nº 6.766/1979 onde em seu Art. 4º, os loteamentos deverão atender a alguns requisitos, dentre eles que os lotes terão área mínima de (X) e frente mínima de 5 (cinco) metros, salvo quando o loteamento se destinar a urbanização específica ou edificação de conjuntos habitacionais de interesse social, previamente aprovados pelos órgãos públicos competentes.

Substitua o (X) do texto pela alternativa CORRETA.

- (A) 100m<sup>2</sup> (cem metros quadrados)
- (B) 145m<sup>2</sup> (cento e quarenta e cinco metros quadrados)
- (C) 180m<sup>2</sup> (cento e oitenta metros quadrados)
- (D) 125m<sup>2</sup> (cento e vinte e cinco metros quadrados)
- (E) 150m<sup>2</sup> (cento e cinquenta metros quadrados)

### Questão 21

A elaboração e análises de diagnósticos técnicos a partir de vistorias e análises documentais deve ser tarefa de natureza multidisciplinar, devendo envolver os conhecimentos técnicos e científicos de profissionais das mais variadas áreas de formação profissional. Sobre esse assunto, julgue os excertos a seguir:

Excerto I. Dessa forma, é sempre desejável a utilização de tecnologias e a participação de profissionais com formação orientada por diversas ciências, tais como as biológicas, as geociências, as ciências da terra, bem como as ciências humanas e as engenharias.

Excerto II. Não é necessário que os profissionais envolvidos assumam responsabilidade individual pelos estudos e conclusões apresentadas, tornando dispensável o registro de Anotações de Responsabilidade Técnica (ART) junto aos conselhos de classe.

Fonte: Parecer Técnico Ministério Público de Santa Catarina nº 34/2014/GAM/CIP.

Sobre os excertos, assinale a alternativa CORRETA.

- (A) Os excertos I e II são proposições verdadeiras, mas o II não é uma explicação correta do I.
- (B) O excerto I é uma proposição falsa e o II é uma proposição verdadeira.
- (C) Os excertos I e II são proposições falsas.
- (D) O excerto I é uma proposição verdadeira e o II é uma proposição falsa.
- (E) Os excertos I e II são proposições verdadeiras e o II é uma explicação correta do I.

### Questão 22

A Lei nº 11.445/2007 estabelece as diretrizes nacionais para o saneamento básico e define a política federal sobre o tema, instituindo os serviços públicos que compõem o setor e determinando que sua prestação deve observar princípios fundamentais. Dentre eles, assinale a alternativa CORRETA.

- (A) Restrição do acesso e prestação ineficaz do serviço.
- (B) Desigualdade no acesso e falhas na prestação dos serviços.
- (C) Exclusão do acesso e deficiência na oferta do serviço.
- (D) Universalização do acesso e efetiva prestação do serviço.
- (E) Acesso limitado e prestação inadequada do serviço.

### Questão 23

Com o processo de regionalização, a forma de analisar os processos de licenciamento ambiental passa a adotar uma metodologia interdisciplinar, com a integração de profissionais das áreas técnica e jurídica, visando a avaliação conjunta dos impactos ambientais dos empreendimentos com base nos estudos apresentados ao órgão estadual.

Fonte: RODRIGUES, Gelze Serrat Souza Campos. A análise interdisciplinar de processos de licenciamento ambiental no estado de Minas Gerais: conflitos entre velhos e novos paradigmas. Sociedade & Natureza, v. 22, p. 267-282, 2010.

No que se refere ao tema relacionado à integração de equipes multidisciplinares, assinale a alternativa que destoe do texto acima.

- (A) Sem considerar o ambiente como um sistema interdependente, a avaliação dos impactos ambientais torna-se limitada e insuficiente para orientar decisões sustentáveis.

- (B) Ao priorizar apenas partes do sistema ambiental, perde-se a visão integrada, o que dificulta a análise precisa dos impactos causados pelas intervenções humanas.
- (C) A análise conduzida de forma personalista e fragmentada, concentrando-se em um único técnico ou em profissionais da mesma área, com base apenas em seu conhecimento especializado.
- (D) A análise parcial dos componentes ambientais, sem uma visão sistêmica, reduz a eficácia na identificação e interpretação dos impactos gerados pelos empreendimentos.
- (E) É evidente que focar apenas nas partes, sem considerar o todo, prejudica a compreensão das relações entre os elementos do ambiente, limitando a capacidade de responder adequadamente às questões sobre os impactos ambientais causados pelos empreendimentos.

### Questão 24

Os Objetivos de Desenvolvimento Sustentável (ODS) constituem um esforço global para enfrentar a pobreza, proteger o meio ambiente e o clima, e promover a paz e o bem-estar para todos. As Nações Unidas têm apoiado o Brasil na implementação da Agenda 2030, contribuindo para o avanço dessas metas no país.

Fonte: Sobre o nosso trabalho para alcançar os Objetivos de Desenvolvimento Sustentável no Brasil. Disponível em: <https://brasil.un.org/pt-br/sdgs>.

Segundo o documento disponibilizado, existem investimentos que contribuem para o trabalho de diferentes agências e parceiros para o avanço dos Objetivos de Desenvolvimento Sustentável no país. Qual ODS que apresenta o maior totalizado de investimento de diferentes parceiros? Assinale a alternativa CORRETA.

- (A) Saúde e bem-estar.
- (B) Paz, justiça e instituições eficazes.
- (C) Cidades e comunidades sustentáveis.
- (D) Ação contra mudança global do clima.
- (E) Educação de qualidade.

### Questão 25

A caracterização da biomassa é a etapa que antecede a escolha dos processos de conversão energética, ou seja, é uma etapa importante por ser a partir de sua análise que se conhece a composição do material a ser utilizado, e se este tem ou não potencial para ser empregado em processos térmicos e mais, se tem potencial ou não para ser utilizado enquanto combustível. Algumas são as técnicas utilizadas para caracterização desse resíduo, dentre elas, faça a correlação entre as colunas.

#### Coluna I

1. Análise imediata.
2. Análise termogravimétrica.

### 3. Poder calorífico.

#### Coluna II

a. É um conjunto de técnicas capazes de monitorar a propriedade física de uma dada substância e/ou seus produtos de reação enquanto a amostra é submetida a uma programação de temperatura.

b. Divide-se em quatro ensaios distintos, em percentual de massa: umidade (%), de material volátil (%), de carbono fixo (%) e de cinzas (%).

c. Conceituado como a quantidade de energia liberada sobre a forma de calor, durante a combustão completa para uma dada massa de combustível que é medida em  $\text{kJ}\cdot\text{kg}^{-1}$ .

Fonte: Cortez et al, 2008 e Medeiros, Cintia Maria de. Caracterização físico-química de resíduos sólidos da indústria de celulose e papel para fins energéticos. João Pessoa, 2016.

Correlacione as colunas I e II, e assinale a alternativa CORRETA.

- (A) 1.a, 2.c, 3.b.
- (B) 1.a, 2.b, 3.c.
- (C) 1.c, 2.b, 3.a.
- (D) 1.b, 2.c, 3.a.
- (E) 1.b, 2.a, 3.c.

### Questão 26

Os laudos técnicos desempenham um papel essencial na gestão ambiental, atuando como instrumentos de diagnóstico e avaliação das interferências humanas sobre o meio ambiente. Por meio deles, empresas e órgãos públicos podem identificar e compreender os impactos decorrentes de suas atividades. A elaboração desses laudos é uma exigência normativa, indispensável para a obtenção de licenças ambientais que autorizam a implantação e operação de empreendimentos ou atividades com potencial poluidor. Para a elaboração dos laudos técnicos são necessárias algumas etapas, enumere-as:

I. Elaboração do laudo.

II. Revisão e validação.

III. Planejamento e definição de objetivos.

IV. Análise dos dados.

V. Apresentação e divulgação.

VI. Coleta de dados.

VII. Monitoramento e acompanhamento.

Assinale a alternativa com a ordem correta.

- (A) II – I – VII – IV – V – VI – III.
- (B) III – VI – IV – I – II – V – VII.
- (C) V – I – IV – VI – VII – II – III.
- (D) VII – VI – IV – I – II – III – V.
- (E) IV – III – II – V – VI – VII – I.

### Questão 27

A Lei nº 11.952/2009 discorre sobre a regularização fundiária das ocupações incidentes em terras situadas em áreas da União, no âmbito da Amazônia Legal. Para a regularização da ocupação fundiária em áreas rurais, nos termos desta Lei, o ocupante e seu cônjuge ou companheiro deverão atender a alguns requisitos. Dentre eles, assinale a alternativa CORRETA.

- (A) Pode ou não ser brasileiro nato ou naturalizado.
- (B) Não praticar cultura efetiva.
- (C) Ser proprietário de imóvel rural em qualquer parte do território nacional.
- (D) Não ter sido beneficiado por programa de reforma agrária, ressalvadas as situações admitidas pelo Ministério do Desenvolvimento Agrário.
- (E) Comprovar o exercício de ocupação e exploração direta, mansa e pacífica, por si ou por seus antecessores, anterior a 22 de julho de 2023.

### Questão 28

A Resolução CONSEMA nº 196/2022 estabelece diretrizes visando à uniformização dos procedimentos para a aplicação da Lei nº 14.285/2021, que alterou dispositivos das Leis nº 12.651/2012 (proteção da vegetação nativa), nº 11.952/2009 (regularização fundiária em terras da União) e nº 6.766/1979 (parcelamento do solo urbano), especificamente no que se refere às áreas de preservação permanente (APPs) no entorno de cursos d'água localizados em áreas urbanas consolidadas. Conforme estabelecido no Art. 8, o Diagnóstico Socioambiental (DSA) constitui o estudo ambiental que os Municípios devem realizar, considerando as especificidades locais, com conteúdo que forneça subsídios suficientes para a adequada gestão ambiental do território e proporcione a base para o dimensionamento das faixas marginais ao longo dos cursos d'água em área urbana consolidada, definidas como áreas de preservação permanente, na forma da Lei nº 14285/2021. O DSA deve considerar, quando existentes, as diretrizes dos planos listados a seguir para definir as faixas marginais de cursos d'água, EXCETO:

- (A) Plano de drenagem.
- (B) Plano de saneamento básico.
- (C) Plano de manejo de fauna.
- (D) Plano de recursos hídricos.
- (E) Plano de bacia hidrográfica.

### Questão 29

A Resolução CONSEMA nº 250/2024 define a relação das atividades passíveis de licenciamento ambiental, bem como os tipos de estudos ambientais exigidos para cada caso. No caso de ser considerada como Depósito ou Armazenamento de Produtos Químicos Perigosos, qual das alternativas expressa corretamente fins pelos quais essa resolução NÃO se aplica.

- (A) Produtos inflamáveis e oxidantes.
- (B) Combustíveis e agrotóxicos.
- (C) Produtos químicos e explosivos.
- (D) Produtos corrosivos e tóxicos.
- (E) Tóxicos e produtos radioativos.

### Questão 30

É a mudança na composição básica do ar causada pela emissão de poluentes, ou seja, gases nocivos, impróprios ou inconvenientes à saúde, à vida animal e vegetal e ao bem-estar público. O ar se torna poluído quando a concentração de um ou mais poluentes pode causar danos à saúde e/ou meio ambiente. De uma maneira geral, isto ocorre se a emissão de uma ou mais fontes não consegue se dispersar e reduzir suas concentrações de maneira suficiente na atmosfera, antes de encontrar um receptor. A deterioração da qualidade do ar pode ocorrer devido ao efeito combinado entre duas fontes, que isoladamente não causariam sua degradação. Sobre esse assunto, julgue os excertos a seguir:

Excerto I. Os fenômenos e variáveis meteorológicas exercem influência direta sobre a poluição do ar, a dinâmica desse processo é fortemente afetada pela radiação solar e pelos movimentos horizontais e verticais das massas de ar.

Excerto II. Variáveis meteorológicas como velocidade do vento, altura da camada limite, temperatura, umidade e precipitação não influenciam diretamente a dinâmica atmosférica e o comportamento de dispersão ou estagnação dos poluentes.

Fonte: Avaliação do Impacto das Emissões Veiculares, Queimadas, Industriais e Naturais na Qualidade do Ar em Santa Catarina.

Sobre os excertos, assinale a alternativa CORRETA.

- (A) O excerto I é uma proposição falsa e o II é uma proposição verdadeira.
- (B) Os excertos I e II são proposições falsas.
- (C) O excerto I é uma proposição verdadeira e o II é uma proposição falsa.
- (D) Os excertos I e II são proposições verdadeiras e o II é uma explicação correta do I.
- (E) Os excertos I e II são proposições verdadeiras, mas o II não é uma explicação correta do I.

### Questão 31

A Lei nº 12.305/2010 que se refere à Política Nacional de Resíduos Sólidos estabelece que deve haver uma articulação entre as diferentes esferas do poder público, e destas com o setor empresarial, com vistas à cooperação técnica e financeira para a gestão integrada de resíduos sólidos, além de capacitação técnica continuada na área de resíduos sólidos. Essas atividades relacionam-se às (aos) (X) da Política Nacional de Resíduos Sólidos.

Substitua o (X) do texto pela alternativa CORRETA.

- (A) planos
- (B) instrumentos
- (C) princípios
- (D) objetivos
- (E) diretrizes

### Questão 32

A Lei de Crimes Ambientais (Lei nº 9.605/1998) estabelece em seu Art. 21 algumas penas aplicáveis isoladas, cumulativa ou alternativamente às pessoas jurídicas, de acordo com o disposto no Art. 3, dentre elas, assinale a opção CORRETA.

- (A) Interdição temporária de estabelecimento, obra ou atividade.
- (B) Suspensão parcial ou total de atividades.
- (C) Prestação de serviços à comunidade.
- (D) Proibição de contratar com o Poder Público.
- (E) Proibição de obter subsídios, subvenções ou doações do Poder Público.

### Questão 33

Segundo o Código Florestal Brasileiro (Lei nº 12.651/2012), é considerada Amazônia Legal a área delimitada com o objetivo de viabilizar a implementação de políticas públicas específicas voltadas à proteção ambiental, ao desenvolvimento sustentável e à regularização fundiária dessa região. De acordo com o Art. 3, considera-se como Amazônia Legal:

- (A) os Estados do Ceará, Amazonas, Roraima, Goiás, Rondônia, Mato Grosso e as regiões situadas ao norte do paralelo 13° S, dos Estados de Pará, e ao oeste do meridiano de 44° W, do Estado do Mato Grosso do Sul.
- (B) os Estados do Piauí, Acre, Roraima, Amazonas, Rondônia e Mato Grosso e as regiões situadas ao norte do paralelo 13° S, dos Estados de Tocantins, e ao oeste do meridiano de 44° W, do Pará.
- (C) os Estados do Amapá, Rondônia, Pará, Amazonas, Amapá e Mato Grosso e as regiões situadas ao norte do paralelo 13° S, dos Estados de Acre, e ao oeste do meridiano de 44° W, do Tocantins.
- (D) os Estados do Acre, Pará, Distrito Federal, Amazonas, Roraima, Rondônia e Mato Grosso do Sul e as regiões situadas ao norte do paralelo 13° S, dos Estados de Maranhão, e ao oeste do meridiano de 44° W, do Estado do Goiás.
- (E) os Estados do Acre, Pará, Amazonas, Roraima, Rondônia, Amapá e Mato Grosso e as regiões situadas ao norte do paralelo 13° S, dos Estados de Tocantins e Goiás, e ao oeste do meridiano de 44° W, do Estado do Maranhão.

### Questão 34

O Poder Público fiscaliza aqueles que se apresentam como potenciais ou efetivos poluidores e utilizadores dos

recursos naturais, de forma a garantir a preservação do meio ambiente para a coletividade de acordo com o exercício o poder de polícia previsto na legislação ambiental por meio da fiscalização ambiental.

Fonte:

<https://www.gov.br/ibama/pt-br/assuntos/fiscalizacao-e-protecao-ambiental/fiscalizacao-ambiental/o-que-e-fiscalizacao>.

No caso, a administração pública dispõe de certa liberdade de atuação, podendo valorar a oportunidade e conveniência da prática do ato e da graduação das sanções aplicáveis, ao que se denomina:

- (A) exequibilidade.
- (B) discricionariedade.
- (C) autoexecutoriedade.
- (D) compatibilidade.
- (E) coercibilidade.

### Questão 35

No Brasil, o Estudo de Impacto de Vizinhança (EIV) tem ganhado destaque como um instrumento essencial de planejamento e gestão ambiental urbana, sendo exigido no licenciamento de empreendimentos e atividades em zonas urbanas e periurbanas. Sobre o EIV, julgue os itens a seguir como Verdadeiros (V) ou Falsos (F):

(\_\_\_) Além de estabelecer diretrizes técnicas, o EIV atua como mecanismo de mediação entre os interesses dos empreendedores, do poder público e das comunidades envolvidas.

(\_\_\_) Três princípios estão presentes em sua fundamentação: o princípio da prevenção, o das funções socioambientais da cidade e da propriedade e o da gestão democrática.

(\_\_\_) Tem como objetivo, diagnosticar e prever os impactos de empreendimentos, que serão implantados na cidade, além de indicar medidas de prevenção, correção e mitigação.

Fonte: PERES, Renata Bovo; CASSIANO, Andréia Márcia. O Estudo de Impacto de Vizinhança (EIV) nas regiões Sul e Sudeste do Brasil: avanços e desafios à gestão ambiental urbana. *Revista Brasileira de Gestão Urbana*, v. 11, p. e20180128, 2019.

Assinale a alternativa com a sequência CORRETA de cima para baixo.

- (A) V, V, F.
- (B) V, F, V.
- (C) F, F, V.
- (D) V, V, V.
- (E) F, V, V.

### Questão 36

O licenciamento ambiental de unidades de tratamento de esgoto, efluentes e resíduos sólidos deve considerar a eficácia, a eficiência e a capacidade de pagamento dos usuários, visando ao cumprimento progressivo dos padrões legais, conforme descrito na Lei nº 11.445/2007

que estabelece as diretrizes nacionais para o saneamento básico no Brasil. Sobre esse assunto, julgue os itens a seguir:

I.A autoridade ambiental dará prioridade e adotará licenciamento simplificado conforme o porte, os impactos e a resiliência da área.

II.A autoridade ambiental pode deixar de estabelecer metas claras, permitindo o lançamento de efluentes sem considerar os padrões dos corpos hídricos nem a capacidade de pagamento dos usuários.

III.A agência reguladora não definirá metas para substituir o sistema unitário pelo separador absoluto, sem exigir o tratamento dos esgotos durante a transição.

Fonte: Lei nº 11.445/2007 (modificada).

É CORRETO o que se afirma em:

- (A) III apenas.
- (B) I apenas.
- (C) I e III apenas.
- (D) I e II apenas.
- (E) II e III apenas.

### Questão 37

Os danos ambientais associados ao surgimento da indústria de substâncias químicas sintéticas começaram a se evidenciar por volta da década de 1960. O livro *Primavera Silenciosa* (1962), de Rachel Carson, relatou o uso difundido do DDT e de outros pesticidas químicos, e documentou como essas substâncias tinham destruído populações de pássaros e alterado os ecossistemas. Sua mensagem se enraizou, tornando-se uma das primeiras inspirações para o moderno movimento ambientalista. A partir daí, em muitos países, a sociedade civil começou a pressionar por novas leis e regulamentos, assim como por mudanças na forma como as substâncias químicas são produzidas e usadas.

Fonte: BORELLI, Elizabeth. *Sustentabilidade e riscos ambientais na indústria química*. São Paulo: PUC, 2011.

A respeito desse tema, julgue os excertos a seguir:

Excerto I. Atualmente, todo discurso empresarial que é dominante nesse sentido, se impõe e mostra-se refratário a iniciativas que visem reduzir impactos socioambientais decorrentes do processo produtivo, argumentando que os custos adicionais comprometem a lucratividade e a competitividade das empresas.

Excerto II. O processo de conscientização coletiva sobre as questões ambientais, somado às crescentes demandas socioambientais, tem exigido da sociedade e dos setores produtivos uma nova postura por parte das organizações.

Sobre os excertos, assinale a alternativa CORRETA.

- (A) O excerto I é uma proposição falsa e o II é uma proposição verdadeira.
- (B) Os excertos I e II são proposições falsas.

- (C) O excerto I é uma proposição verdadeira e o II é uma proposição falsa.
- (D) Os excertos I e II são proposições verdadeiras, mas o II não é uma explicação correta do I.
- (E) Os excertos I e II são proposições verdadeiras e o II é uma explicação correta do I.

### Questão 38

De acordo com a Lei nº 12.305/2010, Art. 21, o Planos de Gerenciamento de Resíduos Sólidos (PGRS) que são instrumentos de implementação da política nacional que contribuem para um maior controle da destinação dos resíduos pelo poder público, deverão conter um conteúdo mínimo a ser seguido, conforme descrito abaixo. Dentre eles, assinale a alternativa INCORRETA.

- (A) Periodicidade de sua revisão, observado, se couber, o prazo de vigência da respectiva licença de operação a cargo dos órgãos do Sisnama.
- (B) Ações preventivas e corretivas a serem executadas em situações de gerenciamento incorreto ou acidentais.
- (C) Identificação das soluções consorciadas ou compartilhadas com outros geradores.
- (D) Medidas saneadoras dos passivos ambientais relacionados aos resíduos sólidos.
- (E) Diagnóstico dos resíduos sólidos gerados ou administrados, contendo a origem, o volume e a caracterização dos resíduos, sem incluir os passivos ambientais a eles relacionados.

### Questão 39

A Lei nº 9.985/2000 estabelece o Sistema Nacional de Unidades de Conservação (SNUC), conforme Art. 6, os órgãos executores, como o Instituto Chico Mendes e o Ibama, serão responsáveis por:

I. Implementar o SNUC.

II. Coordenar o Sistema.

III. Acompanhar a implementação do Sistema.

É CORRETO o que se afirma em:

- (A) III apenas.
- (B) I apenas.
- (C) I e III apenas.
- (D) II e III apenas.
- (E) I e II apenas.

### Questão 40

Em educação, além do conhecimento do cenário global, suas causas e implicações, que definem o contexto em que se move a atuação pedagógica, é importante trabalhar os problemas específicos de cada grupo social, principalmente quando se tem por finalidade básica a gestão ambiental. Em relação a esse tópico, julgue os excertos a seguir:

Excerto I. Os grupos possuem peculiaridades ligadas à situação particular de seus ambientes, ao modo como interagem e à percepção qualitativa dos problemas.

Excerto II. Durante a participação territorializada dos diferentes atores sociais, os usos do patrimônio natural ocorrem de forma homogênea e sem conflitos, dispensando processos educativos e cidadãos voltados à gestão democrática do ambiente.

Fonte: Carlos Frederico B. Loureiro, Marcus Azaziel, Nahyda Franca. Educação ambiental e gestão participativa em unidades de conservação. Rio de Janeiro: Ibama, 2003.

Sobre os excertos, assinale a alternativa CORRETA.

- (A) Os excertos I e II são proposições verdadeiras e o II é uma explicação correta do I.
- (B) O excerto I é uma proposição verdadeira e o II é uma proposição falsa.
- (C) O excerto I é uma proposição falsa e o II é uma proposição verdadeira.
- (D) Os excertos I e II são proposições falsas.
- (E) Os excertos I e II são proposições verdadeiras, mas o II não é uma explicação correta do I.