



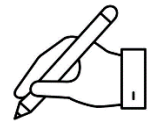
PREFEITURA MUNICIPAL DE TERRA BOA
Estado do Paraná

CONCURSO PÚBLICO – EDITAL 001/2023



Seu nº de inscrição

Seu nome



INSTRUÇÕES:

As páginas deste caderno estão numeradas e contêm 30 (trinta) questões.

O candidato somente poderá levar o Caderno de Questões depois de decorridos 90 (noventa) minutos do início da prova escrita.

ATENÇÃO:

1. Verifique se as páginas deste caderno estão corretas.
 2. Verifique na **FOLHA DE RESPOSTA** se o seu nome, nº do documento e o cargo para o qual concorre estão corretos.
 3. Observe as recomendações impressas na **FOLHA DE RESPOSTA**.
 4. Leia atentamente cada questão e assinale na **FOLHA DE RESPOSTA** a opção que a responde corretamente.
 5. Se você precisar de algum esclarecimento consulte o fiscal.
 6. Você dispõe de 3 (três) horas para fazer a prova, inclusive o preenchimento da **FOLHA DE RESPOSTA**. Faça-a com tranquilidade, mas **CONTROLE O TEMPO**.
-

CARGO: AGENTE ADMINISTRATIVO

LÍNGUA PORTUGUESA

TEXTO:

A história da Lua e da Terra

Identificar quando a Lua se solidificou dá aos futuros pesquisadores um ponto de referência para modelar a sua evolução. “A cronologia nos ajuda a colocar tudo em um contexto”, diz Greer. “Então, podemos começar a entender os processos que estão acontecendo”. Saber o que aconteceu e quando durante os anos de formação da Lua pode ajudar a explicar por que o satélite da Terra tem a aparência que tem hoje.

O verdadeiro interesse em estudar a Lua está no que ela pode nos dizer sobre a Terra. Como companheiras celestes com uma origem comum, os destinos da Terra e da Lua estão ligados. Mas, como um “criminoso astuto”, a Terra geologicamente ativa tem uma tendência a enterrar e destruir evidências de eventos passados. A Lua é uma parceira menos enganosa – a falta de atividade tectônica significa que os registros geológicos na superfície duram por eras.

Os cientistas podem analisar as evidências lunares para inferir o que também pode ter acontecido na Terra na mesma época. Por exemplo, na fatídica colisão que formou a Lua, a Terra se tornou inabitável – nada poderia ter sobrevivido a um evento tão catastrófico – e toda a sua água poderia ter evaporado, explica Greer. Nesse caso, a água deve ter sido devolvida ao nosso planeta em algum momento, talvez por meio do impacto de asteroides, que também teriam deixado pistas na Lua.

Embora o novo estudo date a conclusão da formação da Lua em um mínimo de 4,46 bilhões de anos, todo o processo, desde a colisão planetária até o eventual endurecimento, se desenrolou ao longo de milênios. Os zircões representam os vestígios finais do oceano de magma lunar – o último capítulo do início violento da Lua e o início de sua época mais tranquila.

Várias missões estão sendo planejadas para trazer amostras lunares de onde ninguém foi antes. Em 2024, a China lançará uma missão robótica que devolverá amostras do lado mais distante da Lua, e a missão Artemis III da Nasa tem como objetivo pousar humanos no polo sul lunar em dezembro de 2025. As novas rochas coletadas nesses locais podem ajudar a refinar a história das origens da Lua.

Fonte: <https://www.nationalgeographicbrasil.com/espaco/2023/10/a-lua-e-ainda-mais-antiga-do-que-pensavamos>.

01) De acordo com o texto “A história da Lua e da Terra”, assinale a alternativa correta sobre a importância do estudo da Lua para compreender a história da Terra?

- A) O estudo da Lua fornece pistas sobre a formação de outros planetas do sistema solar.
- B) O estudo da Lua oferece pistas valiosas sobre eventos passados da Terra.
- C) As missões lunares têm como objetivo principal encontrar evidências de vida terrestre.
- D) O principal interesse é explorar a Lua como um potencial local para futuras colônias humanas.

02) Analise as afirmações abaixo e assinale a alternativa correta.

I – No segundo parágrafo, é possível substituir a palavra “verdadeiro” pela palavra “real” sem que haja alteração do sentido.

II – No segundo parágrafo, a substituição da palavra “falta” pela palavra “ausência” não altera o sentido do texto.

III – No primeiro parágrafo, é possível substituir a palavra “solidificou” pela palavra “tonificou” sem que haja alteração do sentido.

A) Apenas I está correta.

B) Apenas III está correta.

C) Apenas I e II estão corretas.

D) Apenas II e III estão corretas.

03) Assinale a alternativa em que a divisão silábica de todas as palavras está correta.

A) Di-nos-sau-ro, cáp-su-la, es-co-la.

B) Lâm-pa-da, ass-un-to, a-mi-za-de.

C) Res-pon-sá-vel, ca-min-ho, e-vi-tar.

D) In-ten-ção, des-vio-, pre-o-cu-pa-ção.

04) Assinale a alternativa em que a concordância verbal não está correta.

A) Nós ficamos na rua até tarde.

B) Qual dos dois competidores vencerá a corrida?

C) Existe dois tipos de remédio para essa infecção.

D) Só havia dois professores na reunião de ontem.

05) Assinale a alternativa em que todas as palavras estão acentuadas corretamente de acordo com o Novo Acordo Ortográfico.

A) Céu – xícara – platéia.

B) Caráter – creem – música.

C) Lingüiça – réu – diário.

D) Língua – táxi – paranóia.

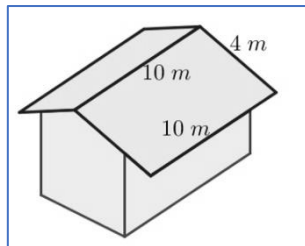
MATEMÁTICA

06) Em uma corrida de bicicleta, havia 60 ciclistas, mas 5% dos ciclistas enfrentaram problemas técnicos em suas bicicletas, impedindo-os de iniciar. Quantos ciclistas não conseguiram largar?

- a) 6 ciclistas.
- b) 5 ciclistas.
- c) 3 ciclistas.
- d) 15 ciclistas.

07) Para reformar o telhado de seu galpão, Carlos decidiu comprar telhas do tipo colonial. Usando esse tipo de cobertura, são necessárias 20 peças para cada metro quadrado do telhado. Se o telhado do galpão é composto por duas placas retangulares de dimensões 10 m de comprimento e 4 m de largura, quantas telhas Carlos precisa comprar?

- A) 2.000 telhas.
- B) 1.600 telhas.
- C) 1.800 telhas.
- D) 1.500 telhas



08) Pedro decidiu investir R\$ 5.000,00 em uma conta de renda fixa com uma taxa de juros simples de 6% ao ano, enquanto planeja deixar o dinheiro rendendo por 8 anos. Qual será o montante total no final desse período?

- a) R\$ 6.800,00
- b) R\$ 9.000,00
- c) R\$ 8.000,00
- d) R\$ 7.400,00

09) Um município pretende cercar um campo de futebol retangular com 100 metros de comprimento e 60 metros de largura. O custo da cerca é de R\$ 15 por metro. Qual será o custo total para cercar o campo de futebol?

- a) R\$ 3.200,00
- b) R\$ 3.700,00
- c) R\$ 4.800,00
- d) R\$ 5.200,00

10) Você está planejando comprar uma televisão que custa R\$ 5.400,00. Decidiu economizar mensalmente uma quantia fixa de R\$ 120,00 para alcançar esse objetivo. Quantos meses serão necessários para juntar dinheiro suficiente para comprar a televisão?

- a) 45 meses.
- b) 50 meses.
- c) 75 meses.
- d) 80 meses.

NOÇÕES DE INFORMÁTICA

11) Qual das sintaxes abaixo está correta para uma função do Excel que soma os valores em um intervalo com base em múltiplos critérios?

- A) SOMASES(intervalo_soma; intervalo_critério1; critério1; intervalo_critério2; critério2)
- B) SOMASES(intervalo_soma; critério1; intervalo_critério1; critério2; intervalo_critério2)
- C) SOMASES(critério1; critério2; intervalo_soma; intervalo_critério1; intervalo_critério2)
- D) FUNÇÃO_SOMASES(intervalo_soma: critério1: intervalo_critério1, critério2: intervalo_critério2)

12) No sistema de arquivos NTFS do Windows, qual dos atributos abaixo pode ser aplicado a um arquivo?

- A) Restrito
- B) Link
- C) Backup
- D) Somente Leitura

13) No contexto de sistemas operacionais, o que é um processo?

- A) Um arquivo armazenado no disco rígido
- B) Uma instância de um programa em execução na memória
- C) Um conjunto de instruções de máquina associadas a um co-processador
- D) Uma solicitação, unicamente de serviço de rede

14) Qual recurso do PowerPoint é usado para aplicar o mesmo estilo visual, incluindo fontes e cores, a todos os slides de uma apresentação?

- A) Máscaras de Slide
- B) Temas

- C) Modelos
- D) Layouts de Slide

15) No Microsoft Word, o que ocorre quando você modifica um estilo que já está sendo usado em várias partes do documento?

- A) As alterações afetam apenas a seleção atual
- B) Uma mensagem de erro é mostrada, protegendo a configuração existente
- C) Todas as partes do documento que usam esse estilo são automaticamente atualizadas com a nova formatação
- D) O estilo original é removido do documento

CONHECIMENTOS ESPECÍFICOS

16) Todos são iguais perante a lei, sem distinção de qualquer natureza, garantindo-se aos brasileiros e aos estrangeiros residentes no País a inviolabilidade do direito à vida, à liberdade, à igualdade, à segurança e à propriedade. Com base nos seus conhecimentos, assinale a alternativa incorreta:

- A) Ninguém será obrigado a fazer ou deixar de fazer alguma coisa senão em virtude de lei.
- B) É assegurado o direito de resposta, proporcional ao agravo, além da indenização por dano material, moral ou à imagem.
- C) Não é assegurada, nos termos da lei, a prestação de assistência religiosa nas entidades civis e militares de internação coletiva.
- D) É livre a expressão da atividade intelectual, artística, científica e de comunicação, independentemente de censura ou licença.

17) São direitos dos trabalhadores urbanos e rurais, além de outros que visem à melhoria de sua condição social, perante a Constituição Federal:

- A) Seguro-desemprego, em caso de desemprego voluntário.
- B) Irredutibilidade do salário, salvo o disposto em convenção ou acordo coletivo.
- C) Décimo terceiro salário com base na remuneração parcial ou no valor da aposentadoria.
- D) Licença à gestante, sem prejuízo do emprego e do salário, com a duração de sessenta dias.

18) Segundo a Constituição Federal são símbolos da República Federativa do Brasil, exceto:

- A) A bandeira.
- B) O hino.

- C) As armas.
- D) Os estados.

19) O mandato eletivo poderá ser impugnado ante a Justiça Eleitoral no prazo de quantos dias? Contados da diplomação, instruída a ação com provas de abuso do poder econômico, corrupção ou fraude:

- A) 15
- B) 30
- C) 10
- D) 20

20) A fiscalização do Município será exercida pelo Poder Legislativo Municipal, mediante controle externo, e pelos sistemas de controle interno do Poder Executivo Municipal, na forma da lei. Com base nos seus conhecimentos assinale a alternativa incorreta:

- A) O controle externo da Câmara Municipal será exercido com o auxílio dos Tribunais de Contas dos Estados ou do Município ou dos Conselhos ou Tribunais de Contas dos Municípios, onde houver.
- B) O parecer prévio, emitido pelo órgão competente sobre as contas que o Prefeito deve anualmente prestar, só deixará de prevalecer por decisão de dois terços dos membros da Câmara Municipal.
- C) As contas dos Municípios ficarão, durante noventa dias, anualmente, à disposição de qualquer contribuinte, para exame e apreciação.
- D) É vedada a criação de Tribunais, Conselhos ou órgãos de Contas Municipais.

21) A administração pública direta e indireta de qualquer dos Poderes da União, dos Estados, do Distrito Federal e dos Municípios obedecerá aos princípios de legalidade, impessoalidade, moralidade, publicidade e eficiência e, também, ao seguinte:

- A) Os cargos, empregos e funções públicas são acessíveis aos brasileiros que preencham os requisitos estabelecidos em lei, exceto os estrangeiros, na forma da lei.
- B) A investidura em cargo ou emprego público depende de aprovação prévia em concurso público de provas ou de provas e títulos, de acordo com a natureza e a complexidade do cargo ou emprego, na forma prevista em lei, ressalvadas as nomeações para cargo em comissão declarado em lei de livre nomeação e exoneração.
- C) O prazo de validade do concurso público será de até três anos, prorrogável uma vez, por igual período.
- D) Durante o prazo improrrogável previsto no edital de convocação, aquele aprovado em concurso público de provas ou de provas e títulos será convocado sem prioridade sobre novos concursados para assumir cargo ou emprego, na carreira.

22) Vedada a instituição de novos regimes próprios de previdência social, lei complementar federal estabelecerá, para os que já existam, normas gerais de organização, de funcionamento e de responsabilidade em sua gestão, dispondo, entre outros aspectos, sobre:

- A) Requisitos para sua extinção e conseqüente migração para o Regime Geral de Previdência Social.
- B) Modelo de arrecadação, de aplicação sem utilização dos recursos.
- C) Fiscalização pela União e controle interno e social.
- D) Condições para adesão a consórcio privado.

23) Segundo a Constituição Federal ao que compete aos Municípios instituir imposto, marque a alternativa correta:

- A) Propriedade predial e territorial rural.
- B) Vendas a varejo de combustíveis líquidos e gasosos e óleo diesel.
- C) Serviços de qualquer natureza, compreendidos no art. 155, II, definidos em lei complementar.
- D) Transmissão "inter vivos", a qualquer título, por ato oneroso, de bens imóveis, por natureza ou acessão física, e de direitos reais sobre imóveis.

24) De acordo com a Constituição Federal, pertencem aos Estados e ao Distrito Federal, quanto à repartição das receitas tributárias:

- A) Dez por cento do produto da arrecadação do imposto que a União instituir no exercício da competência que lhe é atribuída pelo art. 154, I.
- B) Vinte por cento do produto da arrecadação do imposto que a União instituir no exercício da competência que lhe é atribuída pelo art. 154, I.
- C) Trinta por cento do produto da arrecadação do imposto que a União instituir no exercício da competência que lhe é atribuída pelo art. 154, I.
- D) Cinquenta por cento do produto da arrecadação do imposto que a União instituir no exercício da competência que lhe é atribuída pelo art. 154, I.

25) A respeito da política urbana, aquele que possuir como sua área urbana de até duzentos e cinquenta metros quadrados, por cinco anos, ininterruptamente e sem oposição, utilizando-a para sua moradia ou de sua família, adquirir-lhe-á o domínio, desde que não seja proprietário de outro imóvel urbano ou rural. Assinale a alternativa correta:

- A) O título de domínio e a concessão de uso serão conferidos ao homem ou à mulher, ou a ambos, independentemente do estado civil.
- B) Esse direito será reconhecido ao mesmo possuidor mais de uma vez.
- C) Os imóveis públicos serão adquiridos por usucapião.
- D) Esse direito será reconhecido ao mesmo possuidor até duas vezes.

26) A seguridade social compreende um conjunto integrado de ações de iniciativa dos Poderes Públicos e da sociedade, destinadas a assegurar os direitos relativos à saúde, à previdência e à assistência social. Compete ao Poder Público, nos termos da lei, organizar a seguridade social, com base nos seguintes objetivos. Assinale a alternativa incorreta:

- A) Universalidade da cobertura e do atendimento.
- B) Uniformidade e equivalência dos benefícios e serviços somente às populações urbanas.
- C) Seletividade e distributividade na prestação dos benefícios e serviços.
- D) Irredutibilidade do valor dos benefícios.

27) Constituem patrimônio cultural brasileiro os bens de natureza material e imaterial, tomados individualmente ou em conjunto, portadores de referência à identidade, à ação, à memória dos diferentes grupos formadores da sociedade brasileira, nos quais se incluem. Assinale a alternativa correta:

- A) As obras, objetos, documentos, edificações e demais espaços destinados às manifestações artístico-culturais.
- B) Os modos de recriar, e reviver.
- C) As criações científicas, políticas e tecnológicas.
- D) Os conjuntos urbanos e sítios sem valor histórico, paisagístico, artístico, arqueológico, paleontológico, ecológico e científico.

28) É dever do Estado fomentar práticas desportivas formais e não-formais, como direito de cada um, observados: Assinale a alternativa incorreta:

- A) A autonomia das entidades desportivas dirigentes e associações, quanto a sua organização e funcionamento;
- B) A destinação de recursos públicos para a promoção prioritária do desporto educacional e, em casos específicos, para a do desporto de alto rendimento;
- C) O tratamento diferenciado para o desporto profissional e o não-profissional;
- D) A proteção e o incentivo às manifestações desportivas de criação a nível internacional.

29) Todos têm direito ao meio ambiente ecologicamente equilibrado, bem de uso comum do povo e essencial à sadia qualidade de vida, impondo-se ao Poder Público e à coletividade o dever de defendê-lo e preservá-lo para as presentes e futuras gerações. Para assegurar a efetividade desse direito, incumbe ao Poder Público:

- A) Preservar a diversidade e a integridade do patrimônio genético do País, sem fiscalizar as entidades dedicadas à pesquisa.
- B) Definir, em algumas unidades da Federação, espaços territoriais e seus componentes a serem especialmente protegidos.
- C) Preservar e restaurar os processos ecológicos essenciais e prover o manejo ecológico das espécies e ecossistemas.
- D) Pedir, na forma da lei, para instalação de obra ou atividade potencialmente causadora de significativa degradação do meio ambiente.

30) Segundo a Lei nº 10.520/2022, para aquisição de bens e serviços comuns, poderá ser adotada a licitação na modalidade de pregão, assinale a assertiva correta:

- A) Consideram-se bens e serviços comuns, aqueles cujos padrões de desempenho e qualidade possam ser subjetivamente definidos pelo edital, por meio de especificações usuais no mercado.
- B) Não poderá ser realizado o pregão por meio da utilização de recursos de tecnologia da informação, nos termos de regulamentação específica.
- C) Será obrigatório, nos termos de regulamentos próprios da União, Estados, Distrito Federal e Municípios, a participação de bolsas de mercadorias no apoio técnico e operacional aos órgãos e entidades promotores da modalidade de pregão, utilizando-se de recursos de tecnologia da informação.
- D) No âmbito do Ministério da Defesa, as funções de pregoeiro e de membro da equipe de apoio poderão ser desempenhadas por militares.