

### **INSTRUÇÕES**

1. Não abra este caderno antes de autorizado pelo fiscal de prova.
2. Depois de autorizado pelo fiscal, O candidato deve ler as instruções e verificar se faltam folhas neste caderno, se a sequência de 50 (CINQUENTA) questões está correta e se há imperfeições gráficas que possam causar dúvidas. Comunique imediatamente ao fiscal de prova qualquer irregularidade.
3. A prova é composta de 50 (CINQUENTA) questões objetivas.
4. Nesta prova, as questões objetivas são de múltipla escolha, com 5 (cinco) alternativas cada uma, sempre na sequência A, B, C, D e E, das quais somente uma deve ser assinalada.
5. A interpretação das questões é parte integrante da prova, não sendo permitidas perguntas aos fiscais de provas. Utilize os espaços e/ou páginas em branco para rascunho. Não destaque folhas deste caderno.
6. Ao receber a folha de respostas (gabarito), examine-o e verifique se o seu nome está impresso nele. Caso haja qualquer irregularidade, comunique-a imediatamente ao fiscal de prova.
7. Transcreva as respostas para a folha de respostas (gabarito) com caneta esferográfica transparente de tinta preta ou azul. A folha de respostas (gabarito) será o único documento válido para efeito de correção. Em hipótese alguma ocorrerá a substituição da folha de respostas (gabarito) por erro de preenchimento ou qualquer dano causado pelo candidato.
8. Não serão permitidos empréstimos, consultas e comunicação entre candidato, tampouco o uso de livros, apontamentos e equipamentos, eletrônicos ou não, inclusive relógio. O não cumprimento dessas exigências implicará a eliminação do candidato.
9. O saco plástico com os objetos, deverá ser colocado sob a carteira ou mesmo no assoalho da sala e não pode ser aberto sob pena de eliminação.
10. O tempo de resolução das questões, incluindo o tempo para preenchimento da folha de respostas, é de **3 (TRÊS) horas** a partir do início da prova.
11. Ao terminar a prova, permaneça em seu lugar e comunique ao fiscal de prova. Aguarde a autorização para entregar a folha de respostas (gabarito).
12. Os candidatos após a conclusão da sua prova, poderá levar consigo o caderno de provas.
13. **Os DOIS últimos** candidatos de cada sala ficarão retido para assinar, juntamente com os fiscais daquela sala, a ata e o lacre do envelope dos gabaritos.

14. Não esquecer de levar seus pertences pessoais.

## LÍNGUA PORTUGUESA

Considere o texto abaixo para responder às questões 01 a 03:

### **Bo.ni.ta de ros.to**

1. Locução usada por pessoas bem-intencionadas que, por considerarem o corpo de uma mulher feio, sentem a urgente necessidade de consolá-la, oferecendo-lhe a revelação de que seu rosto é bonito, apesar do resto.
2. Eufemismo de “gorda”, usado por pessoas igualmente bem-intencionadas.

Fonte: JURASALINSKY, Marina. **Adjetivo feminino**: dicionário de experiências. Rio de Janeiro: Atelier Editora, 2021.

01. Assinale a alternativa integralmente correta, considerando o conteúdo do texto, sua estrutura e as informações sobre o livro em que foi publicado.

A.	Trata-se de um verbete de dicionário que apresenta uma expressão popular comumente descrita em dicionários de língua portuguesa.
B.	Trata-se de um texto humorístico de autoria feminina em que se recorre à forma de organização e apresentação de verbete de dicionário para fazer piada com as mulheres.
C.	Trata-se de um microconto cujo enredo gira em torno de um elogio que serve de consolo a mulheres que se sentem feias, levando o leitor à reflexão.
D.	Trata-se de um texto que, recorrendo à forma de organização e apresentação de verbete de dicionário, apresenta crítica que relaciona o uso da linguagem e a representação social da mulher.
E.	Trata-se de um relato de uma experiência feito a partir das representações subjetivas, não tendo expressão social relevante por tratar de tema limitado ao universo individual da autora.

02. Assinale a alternativa integralmente correta, considerando o texto apresentado.

A.	A expressão concessiva “apesar do resto” poderia ser substituída, sem prejuízo de sentido, por ‘conforme o resto’.
B.	Os pontos usados em ‘ <b>Bo.ni.ta de ros.to</b> ’ servem para indicar a separação silábica, a exemplo do que fazem alguns dicionários de língua portuguesa.
C.	A substituição do termo ‘Locução’ por ‘adjetivo’ seria suficiente e adequada para se referir à expressão ‘ <b>Bo.ni.ta de ros.to</b> ’.
D.	A oração “por considerarem o corpo de uma mulher feio” apresenta uma finalidade em relação ao uso da expressão ‘bonita de rosto’.
E.	Os pronomes ‘-la’ e ‘-lhe’ (em “consolá-la” e “oferecendo-lhe”) são elementos coesivos que retomam as expressões nominais “uma mulher” e “o corpo”, respectivamente.

03. Assinale a alternativa que apresenta interpretação semântica correta.

A.	O termo ‘Eufemismo’ diz respeito ao uso de termos linguísticos considerados mais agradáveis que substituem outras palavras/expressões, suavizando ou minimizando o peso negativo destas.
B.	Conforme o texto, em determinado contexto interlocutivo, “ <b>Bo.ni.ta de ros.to</b> ” pode ser tomada como uma expressão sinônima para ‘pessoa bem-intencionada’.
C.	O substantivo ‘pessoas’ pode ser entendido como sinônimo de ‘homens’, uma vez que a crítica se

	restringe a um uso linguístico feito por pessoas do sexo masculino.
D.	O adjetivo ‘bem-intencionadas’ está sendo usado de forma irônica, e poderia ser substituído, sem prejuízo de sentido, por ‘fofoqueiras’.
E.	O substantivo ‘corpo’ pode ser substituído, sem prejuízo de sentido, pelos termos sinônimos ‘torso’ ou ‘tronco’.

A seguir, são apresentados títulos de notícias publicadas na página do Facebook de um jornal da região Oeste do Paraná. Considere-os para responder às questões 04 a 06.

(1) Após colisão na marginal da BR-277, condutores embriagados são levados para a delegacia
(2) Previsão do Tempo: Sol predomina, mas o dia deverá ser gelado; mínima de 9°C, máxima de 22°C
(3) Por telefone, policial passa orientações e bebê engasgado é salvo em Toledo
(4) Indivíduo com mandado de prisão por roubo em aberto é detido pela Guarda Municipal
(5) Crise apertada e brasileiros perdem conquistas do Real
(6) “Hoje é a quarta vez que tentam invadir minha casa esse ano” relata morador indignado
(7) Gato apareceu em uma residência no Bairro Brasília próximo a UPA 2
(8) “Seja grato à Jesus que nos presenteou com o perdão dos pecados”, diz Dom Adelar em Bênção Pascal
(9) Cachorrinho é encontrado no Bairro Floresta
(10) Cachorrinha fugiu no Bairro Interlagos e dono pede ajuda para encontra-la
(11) Casal perde o controle da bicicleta e fica ferido em acidente

04. Assinale a alternativa integralmente correta em relação aos elementos de coesão textual.	
A.	A conjunção adversativa “mas” (2) não nega o que se disse na oração anterior, mas explicita que a conclusão a que se chegaria a partir desta não é adequada, segundo a previsão do tempo.
B.	A preposição “por”, tanto em (3) quanto em (4), é elemento de coesão usado para introduzir uma causa em relação ao conteúdo da oração principal.
C.	A preposição “em”, em todas as ocorrências, introduz uma expressão adverbial que veicula a noção semântica de lugar.
D.	A preposição ‘por’ (em “pela”, no item 4) introduz um agente da passiva, que funciona, nesse caso, como sujeito gramatical da oração.
E.	A preposição “para”, em (1) e (10), introduz uma expressão adverbial que veicula a noção semântica de finalidade.

05. Assinale a alternativa que apresenta análise integralmente correta.	
A.	As orações de (3) e (4) estão na voz ativa, enquanto as orações de (1) e (9) estão na voz passiva.
B.	Há desvios que infringem a ortografia da língua portuguesa nos itens (1) e (10).
C.	Em (7), falta um acento grave (indicador de crase), e, em (8), o acento foi usado inadequadamente.
D.	Faltam vírgulas obrigatórias nos itens (3), (6) e (9).
E.	Há erro de concordância verbal no item (11).

06. Assinale a alternativa integralmente correta.	
A.	A seguinte regra é infringida nos itens (3), (10) e (11): usamos vírgula antes da conjunção ‘e’ quando o sujeito da oração introduzida por esse conectivo é diferente do sujeito da oração anterior.
B.	Em (8), o pronome relativo “que” introduz uma oração adjetiva que tem valor explicativo, e não restritivo, o que significa que uma vírgula deveria ter sido usada antes de tal elemento conectivo.
C.	Em (4), a expressão “com mandado de prisão por roubo em aberto” é explicativa, devendo, portanto, estar entre vírgulas.
D.	Em (9), é obrigatório o uso de vírgulas para isolar a expressão “no Bairro Floresta”, uma vez que se trata

	de um adjunto adverbial deslocado.
E.	Em (3), é inadequado o uso da vírgula após a expressão “Por telefone”.

## MATEMÁTICA

07. Em uma sala de aula há 54 alunos. Sabendo que $\frac{5}{9}$ destes alunos usam óculos. Quantos alunos não usam óculos?	
A.	06 alunos.
B.	11 alunos.
C.	24 alunos.
D.	18 alunos.
E.	26 alunos.

08. Para o preparo da merenda em uma escola municipal é necessário observar quais alunos são intolerantes a glúten e a lactose. Numa escola de 150 alunos, um professor percebeu que do total de alunos do Infantil tem-se 34 alunos com alguma ou mais intolerância. Curioso o professor resolveu perguntar quem era intolerante a glúten e 12 alunos disseram que não podiam consumir apenas o glúten. Depois o professor perguntou quem era intolerante a lactose, e 29 disseram ser intolerantes apenas a lactose. Ainda curioso, o professor perguntou quem era intolerante a glúten e a lactose e, 10 alunos disseram ser. Sabendo disso, podemos dizer que a quantidade de alunos desta escola que são intolerantes apenas a lactose é de:	
A.	07 alunos.
B.	11 alunos.
C.	21 alunos.
D.	19 alunos.
E.	09 alunos.

09. Se o perímetro de um Undecágono regular é 353,43 cm. Qual é a medida de cada lado do Undecágono?	
A.	23,83 cm.
B.	13, 89 cm.
C.	36,72 cm.
D.	63, 25 cm.
E.	32,13 cm.

10. Para produzir bolsas de couro uma empresa tem o custo fixo de R\$ 2.000,00 em relação a água, luz, telefone, impostos e salários dos funcionários e um custo variável por peça produzida de R\$ 21,20. Sabendo disso, qual o custo para produzir 168 peças?	
A.	R\$ 5.561,60.
B.	R\$ 3.528,96.
C.	R\$ 7.536,98.

D.	R\$ 5.652,96.
E.	R\$ 7.859,36.

## NOÇÕES DE ÉTICA E CIDADANIA

11. Levantamento da Polícia Rodoviária Federal (PRF) ao longo dos anos apontam que a principal causa de acidentes nas rodovias federais que cortam o estado do Paraná, é ?

A.	Falta de atenção.
B.	Velocidade incompatível.
C.	Ingestão de álcool.
D.	Falta de atenção do pedestre.
E.	Ultrapassagem indevidas.

12. Segundo o Decreto nº 1.171 de 22 de junho de 1994, que estabelece o Código de Ética Profissional do Servidor Público Civil em seu capítulo I seção I que trata das “Regras Deontológicas” estabelece que:

I - A dignidade, o decoro, o zelo, a eficácia e a consciência dos princípios morais são primados maiores que devem nortear o servidor público,

II - O servidor público não poderá jamais desprezar o elemento ético de sua conduta.

III - A moralidade da Administração Pública não se limita à distinção entre o bem e o mal,

IV- A remuneração do servidor público é custeada pelos tributos pagos direta ou indiretamente por todos,

V - O trabalho desenvolvido pelo servidor público perante a comunidade deve ser entendido como acréscimo ao seu próprio bem-estar,

VI - A função pública deve ser tida como exercício profissional e, portanto, se integra na vida particular de cada servidor público.

VII - Salvo os casos de segurança nacional, investigações policiais ou interesse superior do Estado e da Administração Pública, a serem preservados em processo previamente declarado sigiloso, nos termos da lei, a publicidade de qualquer ato administrativo constitui requisito de eficácia e moralidade, ensejando sua omissão comprometimento ético contra o bem comum, imputável a quem a negar.

VIII - Toda pessoa tem direito à verdade. O servidor não pode omiti-la ou falseá-la, ainda que contrária aos interesses da própria pessoa interessada ou da Administração Pública.

IX - A cortesia, a boa vontade, o cuidado e o tempo dedicados ao serviço público caracterizam o esforço pela disciplina.

X - Deixar o servidor público qualquer pessoa à espera de solução que compete ao setor em que exerça suas funções, caracteriza apenas atitude contra a ética ou ato de desumanidade, mas principalmente grave dano moral aos usuários dos serviços públicos.

XI - O servidor deve prestar toda a sua atenção às ordens legais de seus superiores,

XII - Toda ausência injustificada do servidor de seu local de trabalho é fator de desmoralização do serviço público,

XIII - O servidor que trabalha em harmonia com a estrutura organizacional, respeitando seus colegas e cada concidadão, colabora e de todos pode receber colaboração,

A.	São verdadeiros somente os itens I, II, III, IV, IX, X, XI E XII.
B.	São verdadeiros somente os itens I, II, III, IV, V, VII IX, X, XI E XII.
C.	São verdadeiros somente os itens I, II, III, V, VII, VIII, IX, X, XI E XII.

D.	São verdadeiros somente os itens I, II, III, V, VI, IX, XI E XII.
E.	Todas os itens de I A XII são verdadeiros.

13. O estado do Paraná localizado ao norte da região Sul, da qual é o único a ter área limítrofe com estados de outras regiões. Ele é dividido em “___” municípios.	
A.	499
B.	399
C.	299
D.	199
E.	Nenhuma das alternativas acima.

14. Segundo o Decreto nº 1.171 de 22 de junho de 1994, que estabelece o Código de Ética Profissional do Servidor Público Civil em seu Capítulo I Seção I que trata das “Das Vedações ao Servidor Público” estabelece dentre outros que dos itens apresentados abaixo qual alternativa contempla o maior número de itens verdadeiros:	
<p>a) o uso do cargo ou função, facilidades, amizades, tempo, posição e influências, para obter qualquer favorecimento, para si ou para outrem;</p> <p>b) prejudicar deliberadamente a reputação de outros servidores ou de cidadãos que deles dependam;</p> <p>c) ser, em função de seu espírito de solidariedade, conivente com erro ou infração a este Código de Ética ou ao Código de Ética de sua profissão;</p> <p>d) usar de artifícios para procrastinar ou dificultar o exercício regular de direito por qualquer pessoa, causando-lhe dano moral ou material;</p> <p>e) deixar de utilizar os avanços técnicos e científicos ao seu alcance ou do seu conhecimento para atendimento do seu mister;</p> <p>f) permitir que perseguições, simpatias, antipatias, caprichos, paixões ou interesses de ordem pessoal interfiram no trato com o público, com os jurisdicionados administrativos ou com colegas hierarquicamente superiores ou inferiores;</p> <p>g) pleitear, solicitar, provocar, sugerir ou receber qualquer tipo de ajuda financeira, gratificação, prêmio, comissão, doação ou vantagem de qualquer espécie, para si, familiares ou qualquer pessoa, para o cumprimento da sua missão ou para influenciar outro servidor para o mesmo fim;</p> <p>h) alterar ou deturpar o teor de documentos que deva encaminhar para providências;</p> <p>i) iludir ou tentar iludir qualquer pessoa que necessite do atendimento em serviços públicos;</p> <p>j) desviar servidor público para atendimento a interesse particular;</p> <p>l) retirar da repartição pública, sem estar legalmente autorizado, qualquer documento, livro ou bem pertencente ao patrimônio público;</p> <p>m) fazer uso de informações privilegiadas obtidas no âmbito interno de seu serviço, em benefício próprio, de parentes, de amigos ou de terceiros;</p> <p>n) apresentar-se embriagado no serviço ou fora dele habitualmente;</p> <p>o) dar o seu concurso a qualquer instituição que atente contra a moral, a honestidade ou a dignidade da pessoa humana;</p> <p>p) exercer atividade profissional aética ou ligar o seu nome a empreendimentos de cunho duvidoso.</p>	
A.	São verdadeiros somente os itens de “ a até j”
B.	São verdadeiros somente os itens de “ a até m”
C.	São verdadeiros somente os itens de “ a até n”
D.	São verdadeiros somente os itens de “ a até o”

E.	São verdadeiros somente os itens de “ a até p”
----	--

### CONHECIMENTOS ESPECÍFICOS DO CARGO PÚBLICO

15. Em condições de exercício, quais são as linhas de defesa para manutenção do equilíbrio ácido-básico, na ordem em que são recrutadas pelo aumento da intensidade do exercício, e suas características quanto à capacidade de tamponamento e prontidão para o tamponamento?	
A.	Tampão bicarbonato (alta capacidade de tamponamento agindo de forma quase imediata) + tampão fosfato (baixa capacidade de tamponamento agindo de forma lenta) + tampão proteico (capacidade de tamponamento moderado e resposta temporal levando minutos).
B.	Tampão químico (capacidade de tamponamento limitada, mas agindo de forma quase imediata) + tampão ventilatório (capacidade de tamponamento eficaz e ativado quando já ocorreu uma modificação no PH).
C.	Tampão químico (capacidade de tamponamento limitada, mas agindo de forma quase imediata) + tampão ventilatório (capacidade de tamponamento eficaz e ativado quando já ocorreu uma modificação no PH) + tampão renal (capacidade de tamponamento muito eficaz, mas resposta lenta que vai de horas a dias).
D.	Tampão bicarbonato (capacidade de tamponamento limitada, mas agindo de forma quase imediata) + tampão renal (capacidade de tamponamento muito eficaz, mas resposta lenta que vai de horas a dias).
E.	Tampão ventilatório (capacidade de tamponamento eficaz e ativado quando já ocorreu uma modificação no PH) + tampão renal (capacidade de tamponamento muito eficaz, mas resposta lenta que vai de horas a dias).

16. Assinale a alternativa que define o seguinte conceito: “a maior quantidade de ar que pode ser expirada para além do final de uma expiração normal”.	
A.	Capacidade pulmonar total.
B.	Capacidade vital.
C.	Volume residual.
D.	Volume de reserva inspiratório.
E.	Volume de reserva expiratório.

17. Algumas das conclusões de uma revisão sistemática (Aboutorabi et al. A systematic review of the effect of foot orthoses and shoe characteristics on balance in healthy older subjects. *Prosthetics and Orthotics International*, 2016, Vol. 40(2) 170–181), que já foi citada por mais de 50 artigos, foram:

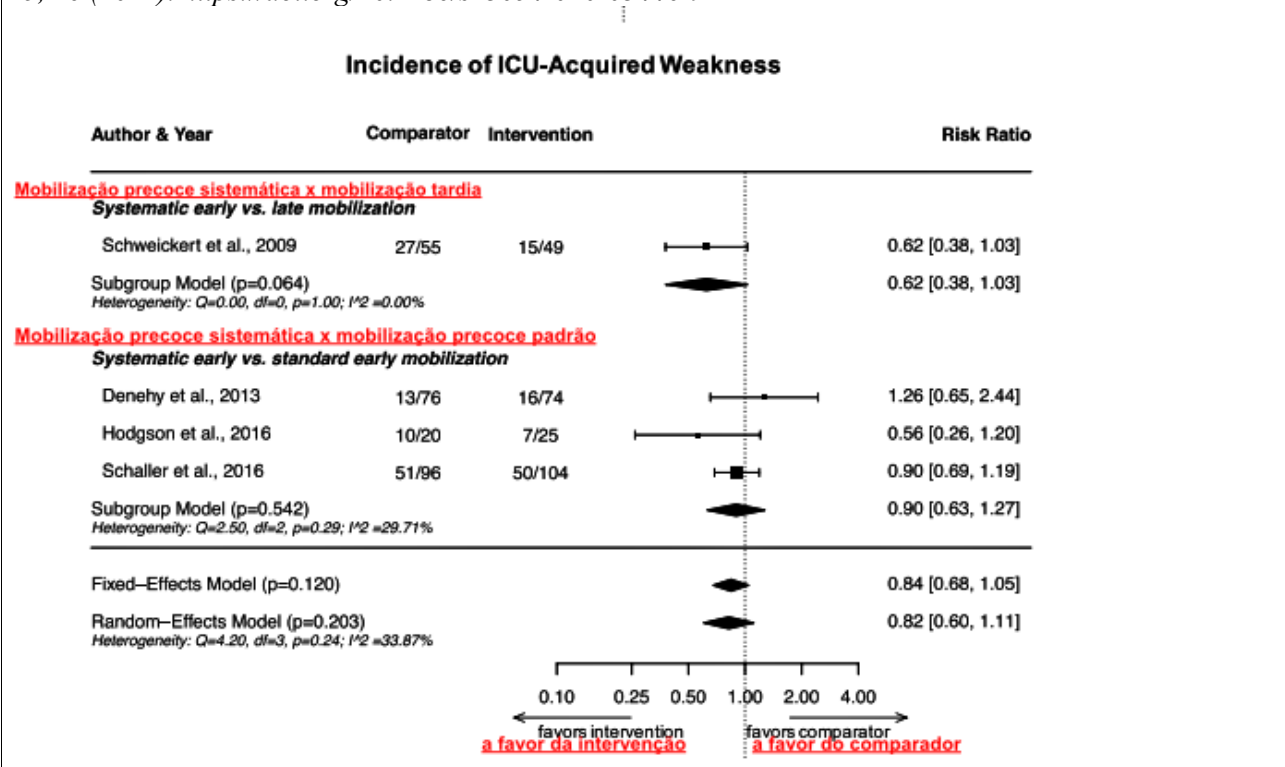
- “Embora várias recomendações tenham sido feitas em relação ao calçado ideal para idosos em risco de queda, o conceito do que constitui um projeto ideal para calçado estável para evitar quedas ainda é um pouco obscuro.
- As intervenções no calçado parecem alterar as estratégias subjacentes controlando padrões de movimento estáticos e dinâmicos por meio de uma combinação de mecanismos sensório-motores e mecânicos. Os idosos devem ser aconselhados a usar sapatos finos de sola dura com gola alta e linha superior para reduzir risco de queda.
- Os resultados dos estudos revisados sugerem um efeito do uso de órteses para os pés no controle do equilíbrio em idosos”.

Tomando como base as conclusões do artigo citado, qual das afirmações a seguir apresenta maior coerência?

A.	A prescrição de calçados com dispositivos de amortecimento parece ser a indicação mais adequada.
B.	As órteses para os pés devem ser prescritas para reduzir quedas em todos os idosos pelo maior grau de evidência.
C.	Calçados que não sigam as recomendações de serem finos, de sola dura e com gola alta, devem ser excluídos da rotina dos idosos.
D.	Apesar de alguns direcionamentos sobre o uso de calçados e órteses para os pés, um corpo de recomendações baseado em evidência alta e forte ainda não se tem.
E.	Deve-se usar calçados que otimizem a propriocepção, já que essa é a principal causa de quedas.

18. Uma das consequências da internação em unidade de terapia intensiva (UTI), especialmente quando há a necessidade do uso de ventilação mecânica, é uma síndrome conhecida por fraqueza muscular adquirida na UTI (termo em inglês: ICU-Acquired Weakness). Consequentemente, investigar as abordagens terapêuticas que possam minimizar essa seqüela com base em evidência científica é importante para a prática profissional. Um dos desfechos avaliados em uma revisão sistemática com metanálise (que foi a incidência de fraqueza muscular adquirida na UTI) pode ser visualizado na figura a seguir.

Menges, D., Seiler, B., Tomonaga, Y. Et al. Systematic early versus late mobilization or standard early mobilization in mechanically ventilated adult ICU patients: systematic review and meta-analysis. Crit Care 25, 16 (2021). <https://doi.org/10.1186/s13054-020-03446-9>



De acordo com a metanálise dessa revisão sistemática, é CORRETO afirmar:

- A. A mobilização precoce sistemática não se mostrou mais eficaz que a mobilização tardia e que a mobilização precoce padrão para prevenir a fraqueza muscular adquirida na UTI.
- B. A mobilização precoce sistemática não se mostrou mais eficaz que a mobilização tardia para prevenir a fraqueza muscular adquirida na UTI, mas foi mais eficaz que a mobilização precoce padrão.
- C. A mobilização precoce sistemática não se mostrou mais eficaz que a mobilização precoce padrão para prevenir a fraqueza muscular adquirida na UTI, mas foi mais eficaz que a mobilização tardia.
- D. A mobilização precoce sistemática é a abordagem terapêutica mais eficaz para prevenir a fraqueza muscular adquirida na UTI.
- E. A mobilização tardia é a abordagem terapêutica mais eficaz para prevenir a fraqueza muscular adquirida na UTI.

19. O teste de caminhada de seis minutos tem sido usado para avaliar aspectos de desempenho funcional de pacientes com diversas doenças (DPOC, Parkinson, dor lombar crônica etc.). O que é verdadeiro sobre o teste de caminhada de seis minutos?	
A.	Avalia o desempenho da caminhada e, principalmente, a limitação imposta pelo sistema cardiovascular.
B.	Avalia o desempenho da caminhada e, principalmente, a limitação imposta pelo sistema respiratório.
C.	Avalia o desempenho da caminhada e, principalmente, a limitação imposta pelo sistema musculoesquelético.
D.	Avalia o desempenho da caminhada e, principalmente, a limitação imposta pelo sistema nervoso.
E.	Avalia o desempenho da caminhada de forma global, não sendo específico para nenhum sistema.

<p>20. A dor lombar crônica (DLC) é uma síndrome com alta prevalência global, sendo considerada, atualmente, uma das principais causas de incapacidade no mundo. A DLC tem etiologia multifatorial, com impactos negativos na capacidade funcional dos pacientes. Os prejuízos neuromusculares podem desencadear desajustes nas propriedades biomecânicas e fisiológicas dos músculos da região lombopélvica, com consequente redução da capacidade de gerar força e na atividade eletromiográfica. Com base nisso, têm-se as seguintes premissas gerais (baseadas em diversos estudos) para os pacientes com DLC:</p> <p>I - Observam-se alterações anatomofuncionais nos músculos multífidos lombares, relacionados ao reflexo de inibição e, conseqüentemente, atrofia desses músculos.</p> <p>II - Observa-se diminuição da ativação do músculo transverso abdominal, sugerindo que a disfunção desse músculo poderia determinar perda do suporte da coluna lombar, resultando no aumento do estresse e da sobrecarga mecânica para as articulações e ligamentos.</p> <p>III - Observa-se aumento da atividade dos músculos globais do tronco (maior co-contração ou hipervigilância), principalmente em atividades de baixa intensidade; recrutamento tardio dos músculos profundos em relação aos superficiais; ativação precoce dos músculos abdominais superficiais; menor variabilidade de recrutamento muscular e de cinemática do tronco.</p> <p>Qual das alternativas a seguir identificam as premissas que são verdadeiras sobre alterações na ativação muscular de pacientes com DLC?</p>	
A.	Apenas a premissa I é verdadeira.
B.	Apenas as premissas I e II são verdadeiras.
C.	Apenas as premissas I e III são verdadeiras.
D.	Todas as premissas são verdadeiras.
E.	Nenhuma das premissas é verdadeira.

21. Dentre os balizadores de velocidade de caminhada, temos: i) a velocidade autosselecionada (VAS), caracterizada como o ritmo de caminhada escolhido livremente e a mais confortável comparada às outras velocidades; ii) e a velocidade ótima de caminhada (VOC), que é a velocidade metabolicamente mais econômica para aquele indivíduo (de forma resumida, é a velocidade na qual se tem o menor gasto energético metabólico). Como mensurar o consumo de oxigênio exige equipamentos específicos, a VOC tem sido estimada com base nas medidas antropométricas (VOC-estimada) (PEYRÉ-TARTARUGA, LA; MONTEIRO, EP. A new integrative approach to evaluate pathological gait: locomotor rehabilitation index, *Clinical and Translational Degenerative Diseases*, v. 1, n. 2, p. 86, 2016; BARBOZA, TV; WEIZEMANN, C; CARVALHO, AR. Causal relationship between spatiotemporal parameters of walking and the locomotor rehabilitation index in healthy people, *Gait & Posture*, v. 90, p. 320–325, 2021).

O Índice de reabilitação locomotor (IRL), que expressa uma relação percentual, tem sido proposto por alguns estudos como um meio de quantificar, de forma fácil na prática clínica, o equilíbrio entre VAS e VOC-estimada, de forma que, quando a VAS e a VOC-estimada se sobrepõem (ou seja, são coincidentes), o IRL é de 100%, já que o caminhar saudável é essencialmente uma atividade econômica metabolicamente. A equação para o cálculo do IRL é:

$$\text{IRL}(\%) = 100 * (\text{VAS} / \text{VOC-estimada})$$

Várias doenças têm mostrado prejuízo no IRL, como a doença de Parkinson, dor lombar crônica, Insuficiência cardíaca. Sugere-se que o IRL pode também ser um marcador de melhora dos parâmetros locomotores frente às diferentes estratégias de reabilitação física.

Com base no exposto, quais são as possíveis interpretações para o IRL?

I - Um baixo IRL significa que a VAS está distante da VOC-estimada e a marcha tem alto custo metabólico.

II - Um baixo IRL significa que a VAS é mais econômica que a própria VOC-estimada.

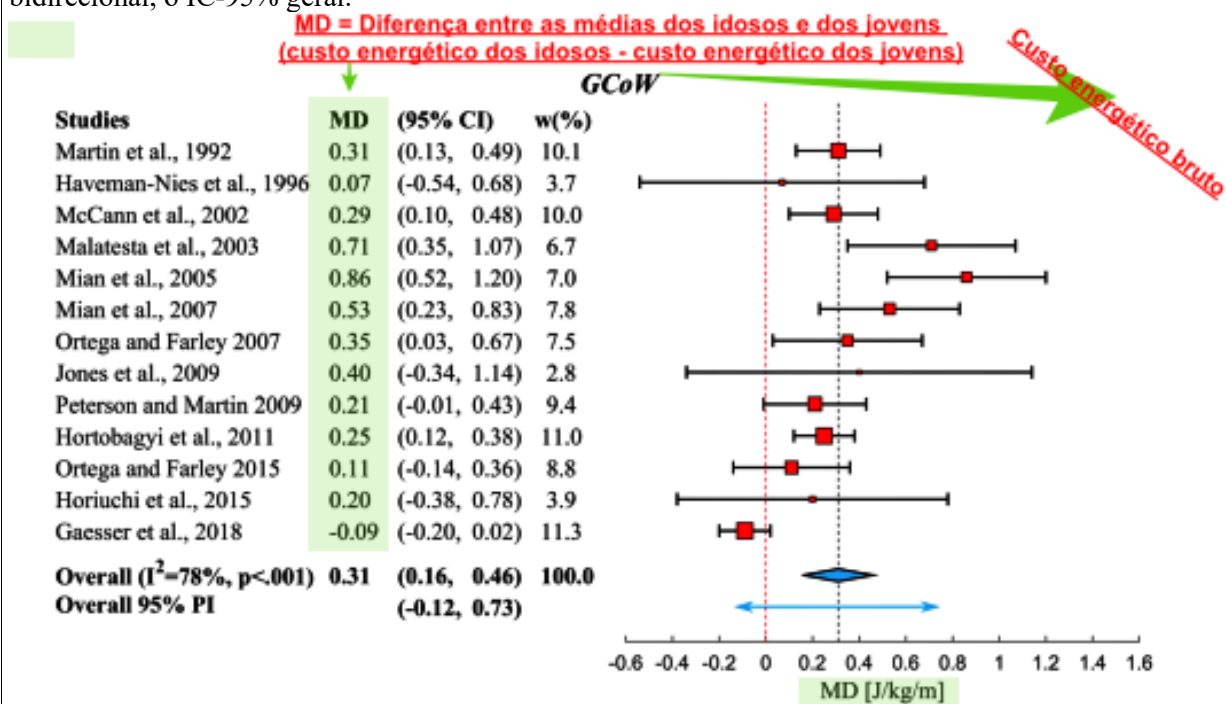
III - Um alto IRL significa que a VAS é mais econômica que a própria VOC-estimada.

A.	Apenas a premissa I é verdadeira.
B.	Apenas as premissas I e II são verdadeiras.
C.	Apenas as premissas I e III são verdadeiras.
D.	Todas as premissas são verdadeiras.
E.	Nenhuma das premissas é verdadeira.

22. Um estudo de revisão sistemática com metanálise (Gupta et al. The Metabolic Cost of Walking in healthy young and older adults: A Systematic Review and Meta Analysis. Scientific Reports, 2019, Vol.9 (1), p.1-10) comparou o custo energético metabólico (expresso em J/kg/m) entre a caminhada de jovens e idosos. Os resultados da metanálise podem ser visualizados a seguir.

MD = é a diferença entre as médias dos grupos de idosos em relação aos grupos de jovens

A posição dos quadrados (estudos individuais) corresponde ao valor de MD por estudo e a linha horizontal de cada quadrado representa o intervalo de confiança de 95% (IC-95%). O tamanho do quadrado é proporcional ao peso relativo desse estudo (%) para calcular a MD geral (representada pelo diamante e a linha tracejada vertical que cruza o diamante). A largura do diamante representa o IC-95% do MD geral e a seta bidirecional, o IC-95% geral.



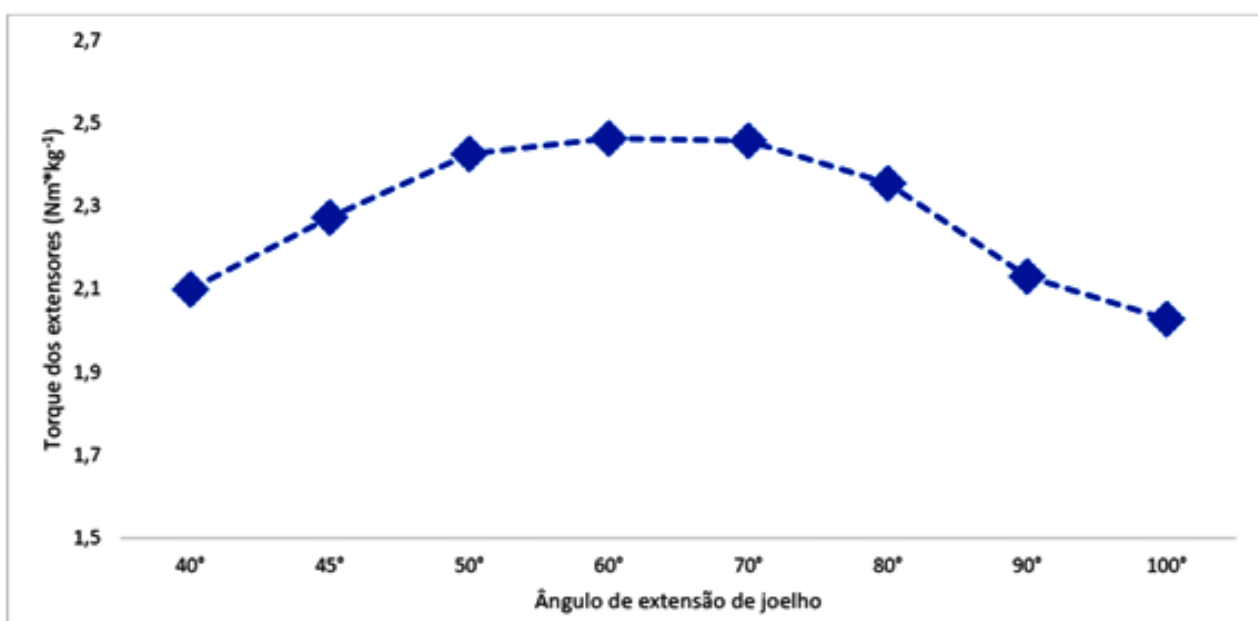
A partir desses resultados, é CORRETO afirmar:

- |    |   |
|----|---|
| A. | Os jovens têm custo metabólico de caminhada menor que os idosos, de acordo com os estudos individuais, mas o diamante (MD geral) não confirma esse achado.  |
| B. | Nem todos os estudos individuais encontraram diferença significativa no custo metabólico da caminhada entre jovens e idosos, mas o diamante confirma que os idosos gastam mais energia para se locomoverem que os jovens.   |
| C. | Nem todos os estudos individuais encontraram diferença significativa no custo metabólico da caminhada entre jovens e idosos, e o diamante confirma que os idosos não gastam mais energia para se locomoverem que os jovens. |
| D. | Os jovens têm custo metabólico de caminhada maior que os idosos de acordo com os estudos individuais, mas o diamante (MD geral) não confirma esse achado.   |
| E. | Os jovens têm custo metabólico de caminhada menor que os idosos de acordo com os estudos individuais, e o diamante (MD geral) confirma esse achado.   |

23. O pulmão (por si só) não tem músculos e, portanto, não pode variar seu volume sozinho. Dessa forma, a variação no volume pulmonar depende das mudanças na caixa torácica. Assim, é CORRETO afirmar que a ventilação depende de 2 fatores, que são:

A.	Da perfusão e da difusão.
B.	Da respiração externa e da respiração interna.
C.	Do gradiente de pressão e da resistência ao fluxo do ar.
D.	Da perfusão e do trabalho elástico.
E.	Da difusão e do trabalho resistido.

24. Um fisioterapeuta mensurou o quanto de força (expresso pelo torque) foi gerada pelo quadríceps de um paciente em diversos ângulos de extensão do joelho. O resultado da curva ângulo-torque pode ser visualizado na figura a seguir.



Considerando os resultados obtidos, é CORRETO afirmar:

A.	Os ângulos em que é possível desenvolver os maiores torques são os ângulos intermediários e esse resultado pode ser explicado pela relação força-velocidade.
B.	Pode-se afirmar que os ângulos intermediários são aqueles nos quais se tem o comprimento muscular otimizado, e esse resultado pode ser explicado pela relação força-comprimento.
C.	Os ângulos em que é possível desenvolver os maiores torques são os ângulos mais próximos da extensão completa e esse resultado pode ser explicado pela relação força-velocidade.
D.	Os ângulos em que é possível desenvolver os maiores torques são os ângulos mais próximos da extensão completa e esse resultado pode ser explicado pela relação força-comprimento.
E.	Os ângulos em que é possível desenvolver os maiores torques são os ângulos mais próximos de 90° de flexão e esse resultado pode ser explicado pela relação força-comprimento.

25. O envelhecimento pode provocar alterações fisiológicas e funcionais importantes, as quais comprometem a funcionalidade e a capacidade funcional, com impacto significativo na mobilidade e autonomia, o que aumenta o risco de quedas, podendo piorar a qualidade de vida do idoso. Um dos testes mais utilizados na literatura para avaliar a capacidade funcional de idosos e que está associado ao risco de quedas é o:

A.	Teste de caminhada de seis minutos.
B.	Teste de equilíbrio quase estático.
C.	Teste de sentar e alcançar.
D.	Time UP and Go (TUG).
E.	Hope test.

26. A reabilitação pulmonar é uma intervenção multifacetada recomendada por diretrizes que melhora a condição física, psicológica e bem-estar de pessoas com doenças respiratórias crônicas. No entanto, a maioria das evidências é gerada a partir de países com alto desenvolvimento e é específico da doença (mais comumente doença pulmonar obstrutiva crônica - DPOC), enquanto a doença respiratória é frequentemente menos diferenciada em países de baixa e média renda. Além disso, os serviços de reabilitação pulmonar praticados nos países desenvolvidos podem não ser entregues no mesmo formato nos países menos desenvolvidos. Dentre as abordagens centrais da reabilitação pulmonar, especialmente em centros de reabilitação de países menos desenvolvidos, a exemplo do Brasil, destaca(m)-se:

A.	Manobras de higiene brônquica.
B.	Exercícios intervalados de resistência para membros superiores + treino de força.
C.	Oxigenoterapia.
D.	Exercícios de estabilização central.
E.	Reabilitação da marcha.

27. A esclerose múltipla (EM) é uma doença progressiva do Sistema Nervoso Central que afeta diversas funções. Com relação a essa doença e suas alterações no equilíbrio, é CORRETO afirmar:

I - Para o equilíbrio adequado, é necessária integração sensório-motora de três importantes componentes: auditivo, vestibular e propriocepção.

II - O treino de equilíbrio envolve estratégias de treinamento multissensoriais, com treinos aeróbicos e resistidos.

III - Indivíduos com EM apresentam aumento da oscilação em postura estática com respostas atrasadas, quando ocorrem os distúrbios posturais.

A.	Apenas I e II estão corretas.
B.	Apenas I e III estão corretas.
C.	Apenas II e III estão corretas.
D.	I, II e III estão corretas.
E.	Apenas uma das alternativas está correta.

28. Com relação à doença de Parkinson, é CORRETO afirmar sobre fatores de risco individual:	
I - O intenso e diário consumo de leite.	
II - Traumatismos cranioencefálicos que produzem ruptura da barreira hematoencefálica.	
III - Existem pesticidas que se convertem, dentro do copo, em moléculas pró-parkinsonianas.	
A.	Apenas I e II estão corretas.
B.	Apenas I e III estão corretas.
C.	Apenas II e III estão corretas.
D.	I, II e III estão corretas.
E.	Apenas uma das alternativas está correta.

29. O traumatismo cranioencefálico é um grave problema em todo o mundo, e representa cerca de 1/2 das mortes relacionadas a traumas, com altos custos para o sistema de saúde.	
I - A melhora dos prognósticos para essa população deve-se, exclusivamente, aos cuidados intra-hospitalares, basicamente na sala de emergências.	
II - As decisões tomadas no ambiente hospitalar devem levar em consideração dados sobre diminuição de consciência, crises convulsivas e velocidade do impacto.	
III - Alterações focais no metabolismo cerebral, fluxo sanguíneo e pressão intracraniana são fatores que facilitam o desenvolvimento de lesões secundárias.	
A.	Apenas I e II estão corretas.
B.	Apenas I e III estão corretas.
C.	Apenas II e III estão corretas.
D.	I, II e III estão corretas.
E.	Apenas uma das alternativas está correta.

30. O trauma raquimedular (TRM) geralmente se refere a um evento traumático que resulta em alterações sensitivas, motoras e/ou autonômicas, impactando não apenas fisicamente, mas também psicologicamente o paciente, alterando o estado de bem-estar social do indivíduo. Analise as afirmações a seguir:	
I - Na população idosa, é comum encontrar degeneração de componentes vertebrais, com estreitamento do canal medular; dessa forma, essa população tem risco aumentado para TRM.	
II - De forma contrária ao resto do mundo, em que a idade de maior prevalência de TRM é ao redor de 50 anos, no Japão, a faixa etária que predomina é ao redor de 30 anos.	
III - Após o TRM, é comum a necessidade de estabilização cirúrgica, porém, apesar de deslocamentos do instrumental fixador não serem comuns, as feridas infectadas são.	
A.	Apenas I e II estão corretas.
B.	Apenas I e III estão corretas.
C.	Apenas II e III estão corretas.
D.	I, II e III estão corretas.
E.	Apenas uma das alternativas está correta.

31. A preocupação de estudar as relações entre o trabalho e as condições de sua realização é antiga. Com relação a tal tema, qual(is) da(s) frase(s) a seguir está(ão) CORRETA(S)?	
A.	A compreensão e sistematização da agressão dos ambientes de trabalho sobre os trabalhadores é objeto de estudo da segurança do trabalho.
B.	Os agentes ergonômicos também são chamados de agentes organizacionais, pois sua ocorrência está ligada às relações de organização do trabalho.
C.	São agentes ergonômicos: esforço físico intenso, levantamento e transporte manual de peso, controle rígido de produtividade, imposição de ritmos excessivos etc.
D.	Tratar de agentes ergonômicos na prevenção de doenças do trabalho significa conhecer o trabalho no campo de atuação da ergonomia e compreendê-lo.
E.	Todas as afirmações anteriores estão corretas.

32. Os princípios e diretrizes do Sistema Único de Saúde (SUS) constituem as bases para o funcionamento e organização do sistema de saúde no Brasil, afirmando direitos conquistados historicamente pelo povo brasileiro e o formato democrático, humanista e federalista. Com relação à base legal do SUS, qual(is) documento(s) é(são) CORRETO(S)?	
I - A Constituição Federal de 1988, na qual a saúde é um dos setores que estruturam a seguridade social.	
II - A Lei 8.080, de 19 de setembro de 1990, que dispõe principalmente sobre a organização e regulação das ações e serviços de saúde.	
III - A Lei 8.142, de 28 de dezembro de 1990, que estabelece o formato da participação popular no SUS e dispõe sobre as transferências de recursos financeiros na área da saúde.	
A.	Apenas I e II estão corretas.
B.	Apenas I e III estão corretas.
C.	Apenas II e III estão corretas.
D.	I, II e III estão corretas.
E.	Apenas uma das alternativas está correta.

33. A área de Urgência e Emergência constitui-se em um importante componente da assistência à saúde. A crescente demanda por serviços nessa área e a insuficiente estruturação da rede são fatores que têm contribuído decisivamente para a sobrecarga de serviços de Urgência e Emergência disponibilizados para o atendimento da população. Isso tem transformado essa área numa das mais problemáticas do Sistema de Saúde. Está CORRETO, com relação à estruturação das redes regionalizadas de atenção, segundo as seguintes atribuições / complexidade / distribuição, segundo a Portaria n.º 2048/GM/MS, de 05 de novembro de 2002, que regulamenta tecnicamente as urgências e emergências:	
A.	Municípios Satélite, que realizam a atenção básica ampliada (PABA): devem contar com área física específica para observação de pacientes, até 24 horas.
B.	Municípios Sede de Módulo Assistencial, que realizam a atenção básica ampliada (PABA) e os procedimentos hospitalares e diagnósticos mínimos da média complexidade (M1): devem contar com Unidades Hospitalares de Atendimento às Urgências.
C.	Municípios Polo Microrregional, que realizam procedimentos médios da média complexidade (M2): devem contar com Unidades Hospitalares e ser estruturados Serviços de Atendimento Pré-hospitalar Móvel municipais ou microrregionais.

D.	Municípios Polo Regional, que realizam os demais procedimentos mais complexos da média complexidade (M3): devem ser estruturadas as Centrais Reguladoras Regionais de Urgências, que vão ordenar os fluxos entre as micro e macrorregiões, devendo garantir o transporte inter-hospitalar.
E.	Municípios Polo Estadual, que realizam procedimentos de Alta Complexidade: devem contar, além das estruturas anteriores, com Unidades Hospitalares de Referência Tipo I e II.

34. Com relação à Portaria n.º 1600, de 7 de julho de 2011, que reformula a Política Nacional de Atenção às urgências e institui a rede de atenção às urgências no Sistema Único de Saúde, é CORRETO afirmar:

A.	O Componente Atenção Básica em Saúde tem por objetivo a ampliação do acesso, fortalecimento do vínculo e responsabilização e o primeiro cuidado às urgências e emergências, em ambiente adequado, até a transferência/encaminhamento a outros pontos de atenção, quando necessário, com a implantação de acolhimento com avaliação de riscos e vulnerabilidades.
B.	O Componente Serviço de Atendimento Móvel de Urgência (SAMU 192) e suas Centrais de Regulação Médica das Urgências têm como objetivo chegar precocemente à vítima após ter ocorrido um agravo à sua saúde (de natureza clínica, cirúrgica, traumática, obstétrica, pediátrica, psiquiátrica, entre outras) que possa levar a sofrimento, sequelas ou mesmo à morte, sendo necessário garantir atendimento e/ou transporte adequado para um serviço de saúde devidamente hierarquizado e integrado ao SUS.
C.	O Componente Sala de Estabilização deverá ser ambiente para estabilização de pacientes críticos e/ou graves, com condições de garantir a assistência 24 horas, vinculado a um equipamento de saúde, articulado e conectado aos outros níveis de atenção, para posterior encaminhamento à rede de atenção à saúde pela central de regulação das urgências.
D.	O Componente Força Nacional de Saúde do SUS objetiva aglutinar esforços para garantir a integralidade na assistência em situações de risco ou emergenciais para populações com vulnerabilidades específicas e/ou em regiões de difícil acesso, pautando-se pela equidade na atenção, considerando-se seus riscos.
E.	Todas as alternativas anteriores estão corretas.

35. Os tendões são estruturas que transmitem forças dos músculos esqueléticos para o osso. Qual afirmação a seguir é CORRETA?

A.	A estrutura é formada basicamente por colágeno tipo III entrelaçada com proteínas não fibrilares, essenciais para o suporte de carga com estabilidade.
B.	Os tenoblastos são as principais células residentes; elas “sentem” as cargas da matriz extracelular, e, por sua vez, modulam essa matriz.
C.	A carga é essencial para a manutenção da homeostase do tendão, podendo promover desde remodelamento até degeneração.
D.	Após degeneração, que direciona à ruptura, sendo necessário ou não o tratamento cirúrgico, há restauração da estrutura original e retorno às funções.
E.	Todas as alternativas anteriores estão corretas.

36. A epicondilalgia lateral, também conhecida como epicondilitis lateral do cotovelo, é uma doença comum que causa dor em membros superiores. Sobre essa disfunção, é CORRETO afirmar:

A.	Também denominada “cotovelo de tenista”, pois cerca de 50% dos indivíduos que apresentam o quadro são tenistas recreacionais.
B.	A maior incidência ocorre entre a 2ª e a 3ª décadas de vida, principalmente em homens.
C.	Há associação com trabalho manual, vibração e membro dominante.
D.	O principal músculo envolvido é o extensor longo do carpo.
E.	Nenhuma das afirmações anteriores está correta.

37. A tendinopatia do tendão calcâneo (tendinite de Aquiles) é uma lesão por *overuse* desse tendão. É comum em atletas, especialmente nos esportes que envolvem corridas e saltos. Com relação a essa disfunção, é CORRETO afirmar:

- |    |   |
|----|---|
| A. | Apesar de ser uma disfunção dolorosa, não afeta negativamente o desempenho esportivo.             |
| B. | A maior parte das pessoas com essa disfunção não apresentam relação dela com atividade esportiva. |
| C. | Para o diagnóstico clínico, observa-se dor e edema locais, porém, sem perda funcional.            |
| D. | O termo “tendinopatia”, neste caso, refere-se a um tipo de lesão degenerativa.                    |
| E. | Nenhuma das afirmações anteriores está correta.   |

38. A ruptura do ligamento cruzado anterior (LCA) é um tipo de lesão comum, e a reconstrução com enxerto geralmente obtém ótimos resultados na restauração da estabilidade e retorno a atividades esportivas e laborais que requerem cargas locais. Com relação às afirmações a seguir:

I - Estudos apresentam dados por Ressonância Nuclear Magnética (RNM) que, após 1-2 anos de reconstrução do LCA, existem sinais de degeneração progressiva de cartilagem.

II - Biópsias e RNM apontam alta variabilidade nos conteúdos do enxerto dentro de 1 ano de reconstrução, com maturação no 2º ano ou até mais tarde que isso.

III - Os protocolos de reabilitação levam em consideração períodos de pós-operatório, porém, devido a diferenças biológicas, deve-se entender que isso pode influenciar no processo de recuperação.

- |    |   |
|----|---|
| A. | Apenas I e II estão corretas.             |
| B. | Apenas I e III estão corretas.            |
| C. | Apenas II e III estão corretas.           |
| D. | I, II e III estão corretas.               |
| E. | Apenas uma das alternativas está correta. |

39. A dor cervical não específica é definida como gerada na região posterior ou lateral do pescoço, entre a linha nucal superior e o processo espinhoso da primeira vértebra torácica, sem sinais ou sintomas de doença grave estrutural.

- |    |   |
|----|---|
| A. | A maior parte das pessoas tem resolução completa dos sintomas, sem recorrências.                                    |
| B. | O uso da terapia manual, nestes casos, é indicado para redução da dor, ganho de movimento e função.                 |
| C. | A combinação de terapia manual com exercícios não apresenta vantagens com relação a apenas terapia manual.          |
| D. | A mobilização articular apresenta resultados importantes na redução da dor, quando aplicada em segmentos proximais. |
| E. | Todas as afirmações anteriores estão corretas.  |

40. O método de Facilitação Neuromuscular Proprioceptiva é amplamente utilizado no campo fisioterapêutico. Com relação a esse método, é CORRETO afirmar:

I - Foi desenvolvido na década de 40 do século passado, por Herman Kabat e Margaret Knott.  
II - O conceito foi originalmente desenvolvido visando o tratamento de indivíduos com poliomielite.  
III - Não apresenta melhoras na qualidade de marcha em indivíduos sequelados de Acidente Vascular Encefálico.

A.	Apenas I e II estão corretas.
B.	Apenas I e III estão corretas.
C.	Apenas II e III estão corretas.
D.	I, II e III estão corretas.
E.	Apenas uma das alternativas está correta.

41. Analise a asserção e a razão:

- A encefalopatia crônica não progressiva caracteriza-se por alterações neurológicas permanentes que afetam o desenvolvimento motor; dentre as sequelas, está a hemiparesia (asserção).

- Nesses casos, o uso da terapia induzindo movimento por contenção do membro superior, do lado oposto ao acometido, é uma terapêutica bastante adotada e apresenta resultados de melhora na função do lado hemiparético (razão).

A.	A asserção e a razão estão corretas e a razão continua respondendo à asserção.
B.	A asserção e a razão estão corretas, mas a razão não continua respondendo à asserção.
C.	A asserção está correta, mas a razão, não.
D.	A asserção está errada, mas a razão está correta.
E.	A asserção e a razão estão erradas.

42. Na avaliação do indivíduo lesado medular, é de muita importância para o desenvolvimento de terapias específicas o conhecimento do nível de lesão. Para um indivíduo com lesão medular oblíqua, de C6 à Direita (D) e C7 à Esquerda (E), quais grupos musculares devem ser encontrados como ativos e indicadores do nível de lesão?

A.	Lumbricais à D e interósseos à E.
B.	Extensores de punho à D e Tríceps braquial à E.
C.	Tríceps braquial à D e bíceps braquial à E.
D.	Deltoide à D e adutor do polegar à E.
E.	Extensor comum dos dedos à D e palmar longo à E.

43. Cerca de 80% dos indivíduos com sequelas de Acidente Vascular Cerebral apresentam déficits na função motora de membros superiores, sendo a recuperação proporcional ao nível de incapacidade inicial. O desempenho motor é quantificado pelas características do deslocamento final ao qual se quer atingir, sendo considerado melhor movimento quanto:

- I - Mais lento ocorrer.
- II - Mais acurado ocorrer.
- III - Menor a variabilidade.

A.	Apenas I e II estão corretas.
B.	Apenas I e III estão corretas.
C.	Apenas II e III estão corretas.
D.	I, II e III estão corretas.
E.	Apenas uma das alternativas está correta.

44. Sobreviver a uma queimadura grave é uma experiência traumática. Visto que tem havido substancial melhora nos serviços de saúde específicos para queimados, têm aumentado o número de pacientes que sobrevivem. Medidas que avaliem a saúde relacionada à qualidade de vida, para essa população, são importantes, pois:

- I - Muitas vezes, pacientes apresentam quadros depressivos.
- II - As sequelas podem interferir na função e alterações estéticas.
- III - Mesmo em indivíduos com grandes cicatrizes, a imagem corporal não é afetada.

A.	Apenas I e II estão corretas.
B.	Apenas I e III estão corretas.
C.	Apenas II e III estão corretas.
D.	I, II e III estão corretas.
E.	Apenas uma das alternativas está correta.

45. Em pacientes com queimaduras graves, uma das causas de maus resultados é o hipermetabolismo, que direciona ao catabolismo, associado com quebra de proteínas, afetando músculos e órgãos. É CORRETO afirmar:

- I - As razões desta resposta ocorrem por aumentos persistentes de catecolaminas, glucagon e dopamina que participam na ativação de cascatas que direcionam ao catabolismo.
- II - As cascatas de coagulação, complemento, citocinas atuam principalmente com ativação de eosinófilos.
- III - Após a queimadura, ocorrem alterações na resistência à insulina, gerando hiperglicemia, e do metabolismo dos lipídios com aumento da lipólise.

A.	Apenas I e II estão corretas.
B.	Apenas I e III estão corretas.
C.	Apenas II e III estão corretas.
D.	I, II e III estão corretas.

E.	Apenas uma das alternativas está correta.
----	---

46. Para pacientes com lesões de pele (epiderme e derme), cada vez mais tem ganhado importância o uso da fotobiomodulação, visando à recuperação tecidual. Para o uso dessa modalidade, existem definições, parâmetros e unidades que devem ser conhecidos pelos fisioterapeutas. Assinale a alternativa CORRETA.	
A.	LED ou diodo emissor de luz é uma emissão de radiação coerente, colimada e monocromática.
B.	“W” ou irradiância está relacionado com a taxa de entrega da energia.
C.	J/cm <sup>2</sup> ou fluência é a energia entregue por unidade de área.
D.	Fóton é uma partícula de radiação eletromagnética com massa e pode transferir energia.
E.	Todas as alternativas anteriores estão corretas.

47. Dentre os diversos distúrbios osteomusculares relacionados ao trabalho, neuropatias periféricas ocorrem comumente em ambientes nos quais atividades repetitivas e vibração estão associados. Com relação a tais problemas, é CORRETO:	
I - Geralmente ocorrem parestesias, que refletem uma anormalidade das vias sensitivas em qualquer ponto entre o nervo sensitivo periférico e o córtex sensorial.	
II - Em casos avançados, pode ocorrer a alodínea, que é uma sensação anormal, desagradável, associada a estímulos como tocar uma área lesada e ter uma sensação “estranha”.	
III - A análise por meio da eletroneuromiografia, estudando a condução nervosa, principalmente em indivíduos com histórias confusas, pode ser crucial para o diagnóstico adequado.	
A.	Apenas I e II estão corretas.
B.	Apenas I e III estão corretas.
C.	Apenas II e III estão corretas.
D.	I, II e III estão corretas.
E.	Apenas uma das alternativas está correta.

48. Indivíduos que realizam repetitivas atividades de elevação de membros superiores, não incomumente desenvolvem síndrome do impacto do ombro, que pode gerar incapacidade, com custos sociais e à saúde.	
I - O tratamento fisioterapêutico foca em corrigir fraqueza do manguito rotador e músculos escapulares, mobilidade capsular e corrigir anormalidades posturais que contribuem com a dor e disfunção.	
II - É comum encontrar dor noturna, espessamento do manguito rotador e casos agudos relacionados aos movimentos laborais.	
III - Em casos degenerativos, mesmo quando ocorre a ruptura de tendões do manguito rotador, o tratamento inicial é conservador.	
A.	Apenas I e II estão corretas.
B.	Apenas I e III estão corretas.
C.	Apenas II e III estão corretas.
D.	I, II e III estão corretas.
E.	Apenas uma das alternativas está correta.

49. Testes ortopédicos são comumente utilizados para auxiliar no diagnóstico clínico e até funcional. O teste de Filkenstein avalia:	
A.	Síndrome do Desfiladeiro Torácico.
B.	Síndrome de De Quervain.
C.	Síndrome do Impacto do Ombro.
D.	Síndrome do Pisiforme.
E.	Síndrome do Túnel do Carpo.

50. Em casos graves de osteoartrose de joelho, a indicação por prótese total de joelho é bastante comum, porém, no pós-operatório imediato e inicial, dor, edema e perda de função caracterizam a fase. Uma das modalidades que pode ser utilizada, visando reduzir tais características, é a crioterapia, devido à(s) sua(s) ação(ões):	
A.	Alterações no potencial de repouso celular.
B.	Redução da velocidade de condução nervosa.
C.	Liberação de beta-endorfina.
D.	Inibição da formação de processo inflamatório.
E.	Todas as alternativas anteriores estão corretas.

Ficha de respostas para conferência (CONCURSO CONSAMU – 23/10/2022)  
 Acesse o Gabarito Provisório a partir das 15h do dia 24/10/2022

01	02	03	04	05	06	07	08	09	10	11	12	13	14	15
16	17	18	19	20	21	22	23	24	25	26	27	28	29	30
31	32	33	34	35	36	37	38	39	40	41	42	43	44	45
46	47	48	49	50										