

Cargo: FARMACÊUTICO - NASF - EMPREGO PÚBLICO – NÍVEL SUPERIOR

PROVA ESCRITA (OBJETIVA) – 04/09/2022

Período da TARDE

INSTRUÇÕES

1. Não abra este caderno antes de autorizado pelo fiscal de prova.
2. Depois de autorizado pelo fiscal, O candidato deve ler as instruções e verificar se faltam folhas neste caderno, se a sequência de 40 (QUARENTA) questões está correta e se há imperfeições gráficas que possam causar dúvidas. Comunique imediatamente ao fiscal de prova qualquer irregularidade.
3. A prova é composta de 40 (QUARENTA) questões objetivas.
4. Nesta prova, as questões objetivas são de múltipla escolha, com 4 (quatro) alternativas cada uma, sempre na sequência A, B, C e D, das quais somente uma deve ser assinalada.
5. A interpretação das questões é parte integrante da prova, não sendo permitidas perguntas aos fiscais de provas. Utilize os espaços e/ou páginas em branco para rascunho. Não destaque folhas deste caderno.
6. Ao receber a folha de respostas (gabarito), examine-o e verifique se o seu nome está impresso nele. Caso haja qualquer irregularidade, comunique-a imediatamente ao fiscal de prova.
7. Transcreva as respostas para a folha de respostas (gabarito) com caneta esferográfica transparente de tinta preta ou azul. A folha de respostas (gabarito) será o único documento válido para efeito de correção. Em hipótese alguma ocorrerá a substituição da folha de respostas (gabarito) por erro de preenchimento ou qualquer dano causado pelo candidato.
8. Não serão permitidos empréstimos, consultas e comunicação entre candidato, tampouco o uso de livros, apontamentos e equipamentos, eletrônicos ou não, inclusive relógio. O não cumprimento dessas exigências implicará a eliminação do candidato.
9. O saco plástico com os objetos, deverá ser colocado sob a carteira ou mesmo no assoalho da sala e não pode ser aberto sob pena de eliminação.
10. O tempo de resolução das questões, incluindo o tempo para preenchimento da folha de respostas, é de **3 (três) horas** a partir do início da prova.
11. Ao terminar a prova, permaneça em seu lugar e comunique ao fiscal de prova. Aguarde a autorização para entregar a folha de respostas (gabarito).
12. O candidato, poderá retirar-se do local de provas somente a partir dos **60 (SESSENTA)** minutos após o início de sua realização. Após o tempo mínimo de 60 (sessenta) minutos de prova, o candidato poderá retirar-se do local de realização da Prova Objetiva levando consigo o caderno de prova, que contém espaço para anotação do gabarito.
13. **Os DOIS últimos** candidatos de cada sala ficarão retido para assinar, juntamente com os fiscais daquela sala, a ata e o lacre do envelope dos gabaritos.
14. Não esquecer de levar seus pertences pessoais.

LÍNGUA PORTUGUESA

Texto-base para as questões 01 a 08:

[...]

A humanidade convive com a loucura há séculos e, antes de se tornar um tema essencialmente médico, o louco habitou o imaginário popular de diversas formas. De motivo de chacota e escárnio a possuído pelo demônio, até marginalizado por não se enquadrar nos preceitos morais vigentes, o louco é um enigma que ameaça os saberes constituídos sobre o homem.

Na Renascença, a segregação dos loucos se dava pelo seu banimento dos muros das cidades europeias, e o seu confinamento era um confinamento errante: eram condenados a andar de cidade em cidade ou colocados em navios que, na inquietude do mar, vagavam sem destino, chegando, ocasionalmente, a algum porto.

No entanto, desde a Idade Média, os loucos são confinados em grandes asilos e hospitais destinados a toda sorte de indesejáveis – inválidos, portadores de doenças venéreas, mendigos e libertinos. Nessas instituições, os mais violentos eram acorrentados; a alguns, era permitido sair para mendigar.

No século XVIII, Phillippe Pinel, considerado o pai da psiquiatria, propõe uma nova forma de tratamento aos loucos, libertando-os das correntes e transferindo-os aos manicômios, destinados somente aos doentes mentais. [...] O tratamento nos manicômios, defendido por Pinel, baseia-se principalmente na reeducação dos alienados, no respeito às normas e no desencorajamento das condutas inconvenientes. [...].

No entanto, com o passar do tempo, o tratamento moral de Pinel vai se modificando e esvazia-se das ideias originais do método. Permanecem as ideias corretivas do comportamento e dos hábitos dos doentes, porém como recursos de imposição da ordem e da disciplina institucional. No século XIX, o tratamento ao doente mental incluía medidas físicas como duchas, banhos frios, chicotadas, máquinas giratórias e sangrias. [...]

A partir da segunda metade do século XX, impulsionada principalmente por Franco Basaglia, psiquiatra italiano, inicia-se uma radical crítica e transformação do saber, do tratamento e das instituições psiquiátricas. [...] Nesse sentido é que se inicia o movimento da Luta Antimanicomial, que nasce profundamente marcado pela ideia de defesa dos direitos humanos e de resgate da cidadania dos que carregam transtornos mentais. Aliado a essa luta, nasce o movimento da Reforma Psiquiátrica, que, mais do que denunciar os manicômios como instituições de violências, propõe a construção de uma rede de serviços e estratégias territoriais e comunitárias, profundamente solidárias, inclusivas e libertárias.

[...].

Fonte: <http://www.ccs.saude.gov.br/VPC/reforma.html> (Adaptado)

01. É CORRETO afirmar que o fragmento de texto apresentado acima

A.	focaliza os benefícios da reforma psiquiátrica ocorrida a partir de meados do século XX e reivindica a instituição de uma política de saúde mental.
B.	apresenta dados históricos para justificar a elaboração e a implementação de uma política de saúde mental no Brasil, com o fim de superar o modelo assistencial.
C.	traça, brevemente, um histórico do tratamento dispensado às pessoas com transtornos mentais no mundo e contextualiza o surgimento da Reforma Psiquiátrica.
D.	defende a mudança da lógica assistencial e disciplinar das pessoas com transtornos mentais, ainda vigente em alguns países.

02. O texto permite afirmar que

A.	asilos e hospitais para confinamento de pessoas com transtornos mentais foram criados na época do Renascimento, pois, antes disso, elas eram banidas das cidades.
B.	o tratamento de pessoas com transtornos mentais proposto por Pinel, no século XVIII, tinha inicialmente um caráter reeducativo, mas sem imposição de medidas corretivas físicas.
C.	a circulação de pessoas com transtornos mentais, na época medieval, ficava restrita às regiões periféricas das cidades, onde sobreviviam por meio da mendicância.
D.	o cuidado dispensado às pessoas com transtornos mentais, no século XIX, oscilava entre a longa permanência em manicômios e a marginalização nas ruas das cidades.

03. Com base no texto, é INCORRETO afirmar que o movimento da Luta Antimanicomial	
A.	tem como foco a defesa dos direitos humanos das pessoas com transtornos mentais.
B.	busca resgatar a cidadania das pessoas com transtornos mentais a partir de uma educação disciplinar.
C.	redireciona o modelo assistencial em saúde mental praticado até então.
D.	alinha-se aos objetivos do movimento da Reforma Psiquiátrica.

04. Assinale a alternativa que apresenta uma análise INCORRETA.	
A.	O conteúdo do 4º parágrafo encaminha para a conclusão de que a contribuição de Pinel representou uma ruptura expressiva em relação à forma de tratamento dispensada a pessoas com problemas mentais. O item “No entanto”, somado ao conteúdo do 5º parágrafo, encaminha a conclusão para outra direção.
B.	A paráfrase a seguir manteria o sentido proposto no 1º período do 4º parágrafo: “A forma de tratamento de pessoas com doenças mentais é inovada no século XVIII, quando Phillippe Pinel, o pai da psiquiatria, propõe transferi-las para manicômios específicos para doentes mentais e libertá-las das correntes”.
C.	A preposição “como” introduz uma expressão adverbial comparativa tanto em “como duchas, banhos frios, chicotadas, máquinas giratórias e sangrias”, no 5º parágrafo, quanto em “como instituições de violências”, no 6º parágrafo.
D.	No 6º parágrafo, os termos “marcado” e “aliado” concordam em gênero e número com o substantivo “movimento”; no primeiro caso, “movimento da Luta Antimanicomial”, e, no segundo, “movimento da Reforma Psiquiátrica”.

05. Assinale a alternativa integralmente CORRETA com relação ao seguinte enunciado do texto: “A humanidade convive com a loucura há séculos e, antes de se tornar um tema essencialmente médico, o louco habitou o imaginário popular de diversas formas”.	
A.	Os verbos “convive” e “habitou” constituem núcleos de predicados referentes ao mesmo sujeito.
B.	Os sintagmas nominais “a loucura” e “o louco” exercem a função de objeto direto.
C.	O termo “médico” tem a função de substantivo e faz referência ao profissional de saúde.
D.	A expressão “o louco” tem sentido genérico, referindo-se a pessoas com transtornos mentais em geral.

06. Assinale a alternativa INCORRETA com relação ao uso da pontuação no texto.	
A.	No 2º parágrafo, os dois pontos introduzem uma locução adverbial que tem função corretiva, isto é, de retificação em relação ao que foi dito anteriormente.
B.	No 3º parágrafo, o travessão introduz exemplificação para o termo “indesejáveis” e poderia ser substituído por dois pontos, sem prejuízo para o sentido.
C.	No 2º parágrafo, as vírgulas antes e depois de “na inquietude do mar” e “ocasionalmente” isolam uma expressão adverbial.
D.	As vírgulas após “Na Renascença”, “No século XVIII” e “A partir da segunda metade do século XX” isolam expressões adverbiais de tempo, deslocadas para o início dos parágrafos 2, 4 e 6, respectivamente.

07. Assinale a alternativa que apresenta uma análise INCORRETA em relação à(s) ocorrência(s) de acentuação gráfica.	
A.	No trecho “uma rede de serviços e estratégias territoriais e comunitárias, profundamente solidárias, inclusivas e libertárias”, os termos acentuados seguem a mesma regra de acentuação.
B.	No trecho “porém como recursos de imposição da ordem e da disciplina institucional”, a conjunção “porém” é acentuada por ser um oxítono terminado em “-em”.
C.	Os termos “método”, “século”, “máquinas” e “psiquiátricas” são todos acentuados por serem proparoxítonas.
D.	Na expressão “respeito às normas”, a crase ocorre devido à regência verbal, pois o verbo exige a preposição “a”, e o objeto aceita o artigo “a”.

08. Assinale a alternativa integralmente CORRETA com relação ao seguinte trecho: “No entanto, com o passar do tempo, o tratamento moral de Pinel vai se modificando e esvazia-se das ideias originais do método. Permanecem as ideias corretivas do comportamento e dos hábitos dos doentes, porém como recursos de imposição da ordem e da disciplina institucional”.	
A.	A construção verbal “vai se modificando” expressa uma ação em andamento no presente, isto é, indica que a proposta de Pinel é ainda vigente na atualidade, apesar de passar por mudanças.
B.	As construções verbais “esvazia-se” e “permanecem”, conjugadas no presente do indicativo, referem-se a situações que ocorrem no momento da enunciação.
C.	O verbo no infinitivo “passar” assume, nesse enunciado, a função de substantivo, o que pode ser constatado por sua posição sintática e pelo uso do artigo antes de sua ocorrência.
D.	As expressões “do tempo” e “dos doentes” são locuções adjetivas e podem ser substituídas, respectivamente, por “temporal” e “doentios”, mantendo o sentido e a coerência do texto.

09. Assinale a alternativa que apresenta o documento adequado a ser expedido pela Secretaria Municipal de Saúde de Barracão para fazer uma comunicação à Secretaria Estadual de Saúde.	
A.	Ofício.
B.	Memorando.
C.	Edital.
D.	Resolução.

10. Com relação às características da redação oficial, é CORRETO afirmar que os documentos devem, obrigatoriamente,	
A.	ter caráter impessoal, isto é, não apresentar identificação do emissor e do receptor, nem marcas linguísticas relativas à primeira pessoa.
B.	seguir o princípio da formalidade, que se refere ao emprego correto dos pronomes de tratamento e à polidez e civilidade na linguagem.
C.	ser dirigidos a órgãos públicos de administração direta, independentemente do fato de o emissor ser entidade pública ou privada.
D.	evitar o jargão burocrático e adotar uma linguagem mais acessível aos destinatários diretos e aos demais interessados, o que inclui considerar as variedades linguísticas utilizadas na região.

MATEMÁTICA E RACIOCÍNIO LÓGICO

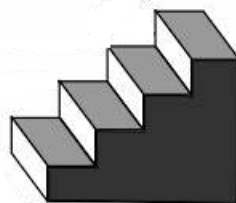
11. O local onde o time de Futebol que representa a cidade “Paraiso” treina tem o formato de um retângulo, no qual a largura é 110 metros e o comprimento é 65 metros. Como estamos na eminência do campeonato brasileiro, os jogadores estão treinando diariamente. Sabendo disso e que a cada treino os jogadores se aquecem dando vinte e sete voltas e meia ao redor do campo é possível afirmar que ao final de quinze dias eles terão percorrido quantos quilômetros?

A.	226,375 km.
B.	144,375 km.
C.	135,375 km.
D.	262,375 km.

12. Para as apresentações do final do ano de 2022 das escolas municipais, a prefeitura já regulamentou que o número máximo de pessoas por metro quadrado será 5. Diante disso, qual deve ser o tamanho mínimo aproximado, do espaço necessário, para que a escola receba em suas apresentações de final de ano 1356 pessoas entre professores, alunos e convidados e ainda, possa destinar um espaço fixo de $19,5 \text{ m}^2$ exclusivo para o palco?

A.	291 m^2 .
B.	195 m^2 .
C.	270 m^2 .
D.	290 m^2 .

13. Cada degrau da escada representada na figura abaixo lembra a forma de um paralelepípedo. Sabendo que as dimensões de cada degrau são: 150 cm de comprimento, 0,65 m de largura e 0,5 m de altura e que esta escada tem 4 degraus, determine o volume total de concreto que foi necessário para sua construção.



A.	1.795 litros.
B.	3.257 litros.
C.	4.875 litros.
D.	1.950 litros.

14. No ano de 2021, o salário-mínimo nacional, ficou estipulado no valor de: R\$ 1.100,00, já o salário-mínimo no Paraná, neste mesmo ano, ficou estipulado em R\$ 1.696,20. Inês ganha dois salários e meio referente ao valor mínimo estipulado no país, não há descontos no valor bruto e seus gastos são divididos em 12% com produtos de higiene, 30% com mantimentos, 18% com carne, 22,5% com medicamentos e 8,7% com água/luz/telefone. Supondo que os valores dos gastos fossem iguais, que não houvesse descontos no valor bruto do salário e que Inês continuasse a receber dois salários e meio, mas agora do salário-mínimo do Paraná. Qual seria a diferença aproximada entre o que sobra considerando o salário-mínimo nacional e o que sobraria considerando o salário-mínimo do Paraná após Inês pagar suas despesas?

A.	R\$ 96,80.
B.	R\$ 92,12.
C.	R\$ 52,47.
D.	R\$ 149,27.

15. Um determinado antibiótico é vendido por aproximadamente R\$ 246,70. Sabe-se que o valor da caixa de papel e da impressão da bula é de R\$ 17,39 e que a embalagem de vidro custa com sua tampa de plástico aproximadamente R\$32,37. Além disso, sabe-se que a embalagem de vidro custa R\$8,89 a mais que a tampa de plástico. Diante disso, é possível afirmar que somente a tampa custa:

A.	R\$ 23,48.
B.	R\$ 13,97.
C.	R\$ 20,63.
D.	R\$ 11,74.

CONHECIMENTOS GERAIS, LEGISLAÇÃO

16. Historicamente o Brasil e Argentina possuem relações tão estreitas que contemplam todas as dimensões: economia, comércio, educação, cultura, turismo, defesa, ciência e tecnologia, entre outras. Se combinarmos os dois países (Brasil e Argentina) podemos dizer que em relação aos dados total da América do Sul os dois juntos representam mais de “___” por cento da população, do PIB, da área territorial.

A.	60%
B.	70%
C.	80%
D.	85 %

17. Segundo o Art. 6º da Lei nº 2.056/2015, que “dispõe sobre o quadro de pessoal do executivo municipal de barracão e dá outras providências”. No item IV estabelece que “Grupo Ocupacional: é o conjunto de classes e série de classes que dizem respeito às atividades profissionais correlatas ou afins, quanto à natureza dos respectivos trabalhos ou ao ramo de conhecimentos aplicados em seu desempenho. São eles?

A.	Profissional, Semi profissional, Apoio Administrativo, Apoio Operacional e Magistério.
B.	Profissional, Semi profissional, Apoio Técnico, Apoio Operacional e Magistério.
C.	Profissional, Saúde, Apoio Administrativo, Apoio Pedagógico e Magistério.
D.	Profissional, Multi profissional, Apoio Técnico Administrativo, Apoio Legislativo e Magistério.

18. O termo conurbada significa?	
A.	Cidades satélites, como o caso do lado brasileiro dos municípios de Dionísio Cerqueira- SC e Barracão - PR.
B.	A união de duas ou mais cidades como exemplo de Barracão – PR; Dionísio Cerqueira - SC e Bernardo de Irigoyen (Misiones, Argentina), com as quais forma uma tríplice fronteira (Misiones, Santa Catarina e Paraná).
C.	Cidades gêmeas como o caso de Barracão (Brasil) e Bernardo Irigoyen (Misiones, Argentina),
D.	Nenhuma das alternativas acima é verdadeira.

19. Art. 4º da Lei Orgânica do município de Barracão, estabelece que o município terá como seu fundamento: I – a soberania; II – a cidadania; III – a dignidade da pessoa humana; IV – o pluralismo político; V – a liberdade religiosa; Qual a alternativa é a mais completa.	
A.	Somente os itens I, II e IV
B.	Somente os itens I, II, III e V
C.	Somente os itens I, III e V
D.	Todos os itens I, II, III, IV e V

20. Art. 5º. da Lei nº 2.057/2015 que dispõe sobre a contratação de Empregos Públicos para a Execução de Programas e dá outras providências”. Estabelece que o contrato de trabalho por prazo indeterminado somente será rescindido por ato unilateral da Administração Pública nas seguintes hipóteses: I - Prática de falta grave, dentre as enumeradas no art. 482 da Consolidação das Leis do Trabalho - CLT; II - Acumulação ilegal de cargos, empregos ou funções públicas; III - Necessidade de redução de quadro próprio, por excesso de despesa, nos termos da lei complementar a que se refere o art. 169 da Constituição Federal. IV - Insuficiência de desempenho, apurada em procedimento no qual se assegurem pelo menos um recurso hierárquico dotado de efeito suspensivo, que será apreciado em trinta dias; V - Extinção dos programas federais e estaduais implementados mediante convênio ou ajustes similares, e que originaram as respectivas contratações. Qual alternativa é a mais correta.	
A.	Somente os itens I, III e V.
B.	Somente os itens II, III e IV.
C.	Todos os itens I, II, III, IV e V.
D.	Nenhuma das alternativas anteriores.

CONHECIMENTO ESPECÍFICO DO CARGO

21. De janeiro até o final de 2021 o Brasil atingiu cerca de 80% da população alvo totalmente vacinada para COVID-19. Diante disso, não podemos esquecer dos resíduos oriundos desta vacinação de tamanha magnitude. Assinale a alternativa correta que corresponde a estes resíduos.	
A.	Resíduos resultantes de atividades de vacinação com microrganismos vivos ou atenuados, exceto frascos de vacinas com expiração do prazo de validade, com conteúdo inutilizado, vazios ou com restos do produto, agulhas e seringas. Devem ser submetidos a tratamento antes da disposição final.
B.	Os resíduos provenientes de campanha de vacinação e atividade de vacinação em serviço público de saúde, quando não puderem ser submetidos ao tratamento em seu local de geração, devem ser recolhidos e devolvidos às Secretarias de Saúde responsáveis pela distribuição.
C.	Havendo descaracterização física das estruturas das vacinas, podem ser acondicionados como resíduos do Grupo A.
D.	Havendo descaracterização estes resíduos podem ser descartados em saco branco leitoso, que devem ser substituídos quando atingirem 2/3 de sua capacidade ou pelo menos 1 vez a cada 24 horas e identificados conforme recomendações da resolução.

22. Assinale a alternativa que corresponde a classificação dos grupos dos seguintes medicamentos HORMONAIS, ANTIMICROBIANOS e CITOSTÁTICOS respectivamente.	
A.	B, A, E
B.	E, A, A
C.	B, B, E
D.	B, B, B

23. De acordo com a resolução 44 de 2009 o Farmacêutico deverá observar em uma prescrição os itens abaixo, EXCETO.	
A.	Legibilidade e para esclarecer eventuais problemas ou dúvidas detectadas no momento da avaliação da receita o farmacêutico deverá entrar em contato com a secretária ou auxiliar do prescritor, ou com outros colegas em grupos de aplicativos de mensagens para que não ocorra erro durante a dispensação.
B.	Identificação do medicamento, concentração, dosagem, forma farmacêutica e quantidade; posologia e duração do tratamento.
C.	Local e data de emissão; legibilidade e ausência de rasuras e emendas e identificação do usuário
D.	Modo de usar ou posologia; assinatura e identificação do prescritor com o número de registro no respectivo conselho profissional.

24. A infecção hospitalar é adquirida após a admissão do paciente, e que se manifeste durante a internação ou mesmo após a alta, quando puder ser relacionada com a internação ou com procedimentos hospitalares realizados. Assinale alternativa correta no que se refere a atividade que é de responsabilidade da Comissão de Controle de Infecção Hospitalar.	
A.	Elaborar e divulgar, regularmente, relatórios e comunicar, periodicamente, à secretaria de saúde do município a situação do controle das infecções hospitalares, promovendo seu amplo debate na comunidade hospitalar.
B.	Elaborar, implementar e supervisionar a aplicação de normas e rotinas técnico-operacionais, visando eliminar a disseminação de agentes presentes nas infecções em curso no hospital, por meio de medidas de precaução e de isolamento.
C.	Definir, em cooperação com a Comissão de Farmácia e Terapêutica, política de utilização de antimicrobianos, germicidas e materiais médico-hospitalares para a instituição.
D.	Notificar ao Serviço de Vigilância Epidemiológica e Sanitária do organismo de gestão do SUS e planos de saúde em caso de hospitais particulares, os casos e surtos diagnosticados ou suspeitos de infecções associadas à utilização de insumos e/ou produtos industrializados.

25. Assinale a alternativa correta no que tange o Componente Básico da Assistência Farmacêutica (Cbaf).	
A.	O Componente Básico da Assistência Farmacêutica inclui medicamentos e insumos destinados aos agravos com potencial de impacto endêmico na Atenção Primária à Saúde
B.	De acordo com tal normativa, o governo federal deve realizar o repasse de recursos financeiros com base no Índice de Desenvolvimento Humano Municipal (IDHM), conforme classificação dos municípios nos seguintes grupos: IDHM muito baixo; IDHM baixo; IDHM médio; IDHM alto; e IDHM muito alto.
C.	A responsabilidade pela aquisição dos insumos do Componente Básico da Assistência Farmacêutica e pelo fornecimento dos itens à população fica a cargo do ente federal, ressalvadas as variações de organização pactuadas por estados e regiões de saúde.
D.	Por meio do Cbaf, o município é responsável pela aquisição e distribuição dos medicamentos clindamicina 300 mg exclusivamente para tratamento de hidradenite supurativa moderada, insulina humana NPH, insulina humana regular e dos itens que compõem o Programa Saúde da Mulher.

26. De acordo com a Lei 13.021/2014 que dispõe sobre o exercício e a fiscalização das atividades farmacêuticas, assinale a alternativa correta.	
A.	O farmacêutico e o proprietário dos estabelecimentos farmacêuticos agirão sempre solidariamente, realizando todos os esforços para promover a compra mais custo efetiva dos medicamentos.
B.	Poderão as farmácias de qualquer natureza dispor, para atendimento imediato à população, de medicamentos, vacinas e soros que atendam o perfil epidemiológico de sua região demográfica e em menor quantitativo para doenças raras.
C.	Estabelecer protocolos de vigilância farmacológica de medicamentos, produtos farmacêuticos e correlatos, visando a assegurar o seu uso racionalizado, a sua segurança e a sua eficácia terapêutica;
D.	Cabe ao balconista, na dispensação de medicamentos, visando a garantir a eficácia e a segurança da terapêutica prescrita, observar os aspectos técnicos e legais do receituário.

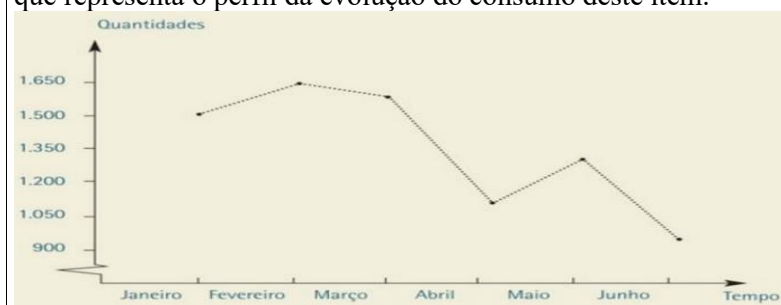
27. Os medicamentos genéricos foram regulamentados pelo governo brasileiro em 1999 através da Lei 9.787/99, mas só começaram a serem comercializados a partir do ano 2000. Com esta medida, o governo brasileiro buscou incentivar a concorrência no mercado farmacêutico nacional, até então enfraquecida, o que foi essencial para a redução dos preços dos medicamentos no Brasil. Considerando esta lei assinale a alternativa correta.	
A.	Bioequivalência consiste na demonstração de equivalência farmacêutica entre produtos apresentados sob a mesma forma farmacêutica, contendo idêntica composição qualitativa e quantitativa de princípio(s) ativo(s), e que tenham comparável biodisponibilidade, quando estudados sob um mesmo desenho experimental.
B.	Bioequivalência é equivalente terapêutico de um medicamento de referência, comprovados, essencialmente, os mesmos efeitos de eficácia e segurança.
C.	Medicamento genérico aquele que contém o mesmo ou os mesmos princípios ativos, podendo diferir somente em características relativas ao tamanho e forma do produto, prazo de validade, embalagem, rotulagem, excipientes e veículos, devendo sempre ser identificado por nome comercial ou marca.
D.	A indústria farmacêutica editará, periodicamente, a relação de medicamentos registrados no País, de acordo com a classificação farmacológica da Relação Nacional de Medicamentos Essenciais – Renome vigente e segundo a Denominação Comum Brasileira ou, na sua falta, a Denominação Comum Internacional, seguindo-se os nomes comerciais e as correspondentes empresas fabricantes.

28. Analisando a afirmação abaixo assinale a alternativa correta sobre o tipo de sistema de distribuição descrito abaixo: “A farmácia recebe a prescrição médica, farmácia separa os materiais e medicamentos por paciente e leito (para um período de 24 horas), sela os medicamentos e dá baixa no estoque dos medicamentos separados; o farmacêutico confere a prescrição e a separação dos itens, antes de encaminhá-los ao setor”.	
A.	Sistema individualizado
B.	Sistema coletivo
C.	Sistema unitarizado
D.	Sistema misto

29. As afirmações abaixo são atribuições do Farmacêutico na comissão de controle de infecção hospitalar. Assinale a alternativa correta: I- Intermediar as relações do hospital com as autoridades sanitárias. II- Sugere-se também que o farmacêutico dimensione o consumo de antibióticos por meio do cálculo do porcentual de pacientes que utilizaram essas drogas e da frequência relativa do emprego de cada princípio ativo. III- Pelos programas de farmácia clínica, o farmacêutico pode também participar da elaboração de protocolos clínicos para a profilaxia antibiótica.	
A.	Apenas a alternativa III está correta.
B.	As alternativas II e III estão corretas
C.	As alternativas I e III estão corretas
D.	Todas as alternativas estão corretas.

30. São atribuições do farmacêutico no processo de aquisição de medicamentos, assinale a alternativa correta.	
A.	Realizar as compras, definindo as especificações técnicas (nome pela denominação genérica, forma farmacêutica, apresentação, quantidades e preços estimados).
B.	Emitir parecer técnico dos processos de compras relacionados a medicamentos e/ou outros materiais sob sua responsabilidade.
C.	Estabelecer requisitos terapêuticos e elaborar normas administrativas que irão compor o Edital, e de procedimentos que orientem o processo de compra.
D.	Encaminhar a previsão de custos que possibilita a definição de prioridades, caso necessário, em função da limitação de espaços físicos e terapêuticos.

31. O controle de estoque é uma atividade fundamental do farmacêutico. A figura abaixo representa a evolução do consumo de um determinado medicamento ao longo de 6 meses. Assinale a alternativa correta que representa o perfil da evolução do consumo deste item.



A.	Evolução com tendência decrescente
B.	Evolução com tendência logarítmica
C.	Evolução com tendência sazonal
D.	Evolução com tendência exponencial

32. A licitação é um procedimento obrigatório para a aquisição de bens e serviços pelo governo, sendo regulada por editais. A lei 8.666/93 regulamenta o processo licitatório. Assinale a alternativa correta no que tange os princípios que regulamenta este processo.

A.	Procedimento formal é a autorização expressa do farmacêutico para abertura da licitação, alocação de recursos orçamentários, aprovação da compra e fontes de pagamento
B.	Publicidade do ato - toda licitação deve ser divulgada, para que permita o conhecimento e participação de qualquer interessado.
C.	Igualdade de condições entre os licitantes onde não poderá haver privilégios ou condições especiais a nenhum dos participantes, exceto para empresas que privilegiem o comércio local.
D.	Reserva na apresentação das propostas sendo que os fornecedores e a administração não podem conhecer previamente as propostas dos concorrentes.

33. No ciclo da Assistência Farmacêutica, a seleção constitui o ponto de partida, sendo, portanto, uma atividade fundamental. Assinale a alternativa correta sobre as afirmações abaixo:	
I-	Considerando a multiplicidade de produtos farmacêuticos lançados constantemente no mercado e a escassez de recursos financeiros, torna-se imperativo estabelecer prioridades, selecionando-se medicamentos seguros, eficazes e que atendam as reais necessidades da população, o que resultara em benefícios terapêuticos e econômicos.
II-	A elaboração e a execução de uma seleção requerem decisão e apoio político do gestor.
III-	Envolver o número menor número possível de profissionais de saúde, para que a Relação de Medicamentos seja referendada e não tenha interferências para que a relação seja suficiente, mas restrita.
A.	Apenas as alternativas I e II são corretas
B.	Apenas as alternativas I e III são corretas
C.	Apenas as alternativas II e III são corretas
D.	Todas alternativas são corretas.

34. Interações medicamentosas são modificações dos efeitos de um fármaco decorrentes do uso recente ou concomitante de outro fármaco ou fármacos, ingestão de alimentos ou ingestão de suplementos alimentares. Assinale a alternativa correta .	
A.	A rifampicina reduz potencialmente a ação das enzimas CYPs 1A2, 2C9, 2C19 e 3A4, a sua administração leva a uma diminuição da meia-vida de vários compostos, como por exemplo, a digoxina e os barbitúricos.
B.	As interações farmacológicas podem ser farmacodinâmicas (a liberação de um fármaco no seu local de ação é alterada por outro fármaco) ou farmacocinéticas (a resposta do fármaco principal é modificada por outro fármaco)
C.	As oscilações da ingestão de vitamina A também podem afetar significativamente a farmacodinâmica da varfarina e podem ser necessárias alterações posológicas quando a dieta do paciente sofre muitas variações.
D.	Os agentes anti-inflamatórios não esteroides (AINEs) causam úlceras gástricas e duodenais e sua administração simultânea com varfarina aumenta o risco de sangramento gastrointestinal em quase 4 vezes, quando comparado com o uso isolado deste último fármaco.

35. A administração de materiais engloba ações como, suprimento de materiais e medicamentos, movimentação e controle de produtos, aquisição e padronização de itens, montagem de custos. Assinale a alternativa correta que corresponde a uma ação da distribuição de materiais e distribuição física.	
A.	Transporte
B.	Armazenagem
C.	Planejamento
D.	Embalagem

36. O decreto 7508/2011 trata do acesso ao sobre a organização do Sistema Único de Saúde – SUS. Para assegurar ao usuário o acesso universal, igualitário e ordenado às ações e serviços de saúde do SUS, caberá aos entes federativos algumas atribuições, assinale a alternativa correta .	
A.	A transparência, a integralidade e a habilidade no acesso às ações e aos serviços de saúde.
B.	Orientar e ordenar os fluxos das ações e dos serviços de saúde e tecnologia.
C.	Preservar o acesso às ações e aos serviços de saúde.
D.	Ofertar regionalmente as ações e os serviços de saúde.

37. A RDC Nº 304 de 2019 dispõe sobre as boas práticas de distribuição, armazenagem e de transporte de medicamentos, assinale a alternativa correta .	
A.	As empresas distribuidoras devem fornecer medicamentos somente às empresas licenciadas e autorizadas pela secretaria de transportes do município competente para as atividades de distribuição ou dispensação de medicamentos.
B.	O fornecimento de medicamentos radiofármacos deve ser realizado por Instituições licenciadas pela Autoridade Sanitária, pela Comissão Nacional de Energia Nuclear.
C.	Todas as partes envolvidas na produção, armazenagem, distribuição e transporte devem se responsabilizar pela qualidade, segurança e custos dos medicamentos.
D.	O fornecimento de medicamentos quimioterápicos e antimicrobianos deve ser realizado por Instituições licenciadas pela Autoridade Sanitária, pela Comissão Nacional de Energia Nuclear (CNEN) e demais autoridades competentes

38. A farmacovigilância é uma das atividades relacionadas a promoção do uso racional de medicamentos. Assinale a alternativa correta após analisar as afirmações abaixo:	
I-	A farmacovigilância é um método que busca determinar com mais precisão o número de suspeitas de reações adversas ou outros problemas relacionados a medicamentos, se possível tendo em conta a magnitude do uso, por meio de um processo contínuo e organizado de observação.
II-	As ações de farmacovigilância são conhecidas como ações pós-registro e disponibilização do medicamento para uso na população, ou Fase II, quando ocorre a utilização em larga escala do medicamento.
III-	A farmacovigilância pode ser realizada mediante o seguimento farmacoterapêutico, a revisão retrospectiva ou prospectiva de prontuários, a entrevista com o paciente e/ou profissionais de saúde, a utilização de rastreadores para identificação de eventos.
A.	Apenas a afirmação II está correta
B.	As afirmações I e II são corretas
C.	As afirmações I e III são corretas
D.	Todas as afirmações são corretas

39. Paciente V.B. 75 anos, analfabeto, mora sozinho, tem glaucoma de ângulo aberto. Sem perceber tomou colírio de pilocarpina pensando que era simeticona. Assinale a alternativa correta sobre as afirmações abaixo:	
I.	Por serem aminas quaternárias, os ésteres da colina são pouco absorvidos por administração oral e têm baixa capacidade de atravessar a barreira hematoencefálica.
II.	A administração deste medicamento pode aumentar a secreção salivar, facilitar a deglutição e produzir melhora subjetiva da hidratação da cavidade oral, sendo útil em situações de xerostomia
III.	A pilocarpina e o carbacol são colinomiméticos que estimulam os receptores muscarínicos.
A.	As alternativas I e II estão corretas
B.	As Alternativas I e III estão corretas
C.	As alternativas II e III estão corretas
D.	Todas as alternativas são corretas

40. Assinale a alternativa correta no que se refere aos antimicrobianos.	
A.	A ampicilina, a amoxicilina e outras constituem um grupo de penicilinas cuja atividade antimicrobiana é ampliada para incluir determinados microrganismos gram-negativos, como <i>Haemophilus influenzae</i> , <i>E. coli</i> e <i>Proteus mirabilis</i> .
B.	Cerca de um terço da dose de penicilina V administrada por via oral é absorvido pelo trato intestinal em condições favoráveis.
C.	A ampicilina e as aminopenicilinas semelhantes são bacteriostáticas para microrganismos gram-positivos e gram-negativos.
D.	A azitromicina administrada por via oral sofre rápida absorção e distribui-se amplamente por todo o organismo, desta forma é útil no tratamento de meningites.

Ficha de respostas para conferência (CONCURSO DE BARRACÃO - PR – 04/09/2022)
 Acesse o Gabarito Provisório a partir de 05/09/2022

01	02	03	04	05	06	07	08	09	10	11	12	13	14	15
16	17	18	19	20	21	22	23	24	25	26	27	28	29	30
31	32	33	34	35	36	37	38	39	40					