

**Cargo: FISIOTERAPEUTA - NASF - EMPREGO PÚBLICO – NÍVEL SUPERIOR**

**PROVA ESCRITA (OBJETIVA) – 04/09/2022**

**Período da TARDE**

### **INSTRUÇÕES**

1. Não abra este caderno antes de autorizado pelo fiscal de prova.
2. Depois de autorizado pelo fiscal, O candidato deve ler as instruções e verificar se faltam folhas neste caderno, se a sequência de 40 (QUARENTA) questões está correta e se há imperfeições gráficas que possam causar dúvidas. Comunique imediatamente ao fiscal de prova qualquer irregularidade.
3. A prova é composta de 40 (QUARENTA) questões objetivas.
4. Nesta prova, as questões objetivas são de múltipla escolha, com 4 (quatro) alternativas cada uma, sempre na sequência A, B, C e D, das quais somente uma deve ser assinalada.
5. A interpretação das questões é parte integrante da prova, não sendo permitidas perguntas aos fiscais de provas. Utilize os espaços e/ou páginas em branco para rascunho. Não destaque folhas deste caderno.
6. Ao receber a folha de respostas (gabarito), examine-o e verifique se o seu nome está impresso nele. Caso haja qualquer irregularidade, comunique-a imediatamente ao fiscal de prova.
7. Transcreva as respostas para a folha de respostas (gabarito) com caneta esferográfica transparente de tinta preta ou azul. A folha de respostas (gabarito) será o único documento válido para efeito de correção. Em hipótese alguma ocorrerá a substituição da folha de respostas (gabarito) por erro de preenchimento ou qualquer dano causado pelo candidato.
8. Não serão permitidos empréstimos, consultas e comunicação entre candidato, tampouco o uso de livros, apontamentos e equipamentos, eletrônicos ou não, inclusive relógio. O não cumprimento dessas exigências implicará a eliminação do candidato.
9. O saco plástico com os objetos, deverá ser colocado sob a carteira ou mesmo no assoalho da sala e não pode ser aberto sob pena de eliminação.
10. O tempo de resolução das questões, incluindo o tempo para preenchimento da folha de respostas, é de **3 (três) horas** a partir do início da prova.
11. Ao terminar a prova, permaneça em seu lugar e comunique ao fiscal de prova. Aguarde a autorização para entregar a folha de respostas (gabarito).
12. O candidato, poderá retirar-se do local de provas somente a partir dos **60 (SESSENTA)** minutos após o início de sua realização. Após o tempo mínimo de 60 (sessenta) minutos de prova, o candidato poderá retirar-se do local de realização da Prova Objetiva levando consigo o caderno de prova, que contém espaço para anotação do gabarito.
13. **Os DOIS últimos** candidatos de cada sala ficarão retido para assinar, juntamente com os fiscais daquela sala, a ata e o lacre do envelope dos gabaritos.
14. Não esquecer de levar seus pertences pessoais.

## LÍNGUA PORTUGUESA

Texto-base para as questões 01 a 08:

[...]

A humanidade convive com a loucura há séculos e, antes de se tornar um tema essencialmente médico, o louco habitou o imaginário popular de diversas formas. De motivo de chacota e escárnio a possuído pelo demônio, até marginalizado por não se enquadrar nos preceitos morais vigentes, o louco é um enigma que ameaça os saberes constituídos sobre o homem.

Na Renascença, a segregação dos loucos se dava pelo seu banimento dos muros das cidades europeias, e o seu confinamento era um confinamento errante: eram condenados a andar de cidade em cidade ou colocados em navios que, na inquietude do mar, vagavam sem destino, chegando, ocasionalmente, a algum porto.

No entanto, desde a Idade Média, os loucos são confinados em grandes asilos e hospitais destinados a toda sorte de indesejáveis – inválidos, portadores de doenças venéreas, mendigos e libertinos. Nessas instituições, os mais violentos eram acorrentados; a alguns, era permitido sair para mendigar.

No século XVIII, Phillippe Pinel, considerado o pai da psiquiatria, propõe uma nova forma de tratamento aos loucos, libertando-os das correntes e transferindo-os aos manicômios, destinados somente aos doentes mentais. [...] O tratamento nos manicômios, defendido por Pinel, baseia-se principalmente na reeducação dos alienados, no respeito às normas e no desencorajamento das condutas inconvenientes. [...].

No entanto, com o passar do tempo, o tratamento moral de Pinel vai se modificando e esvazia-se das ideias originais do método. Permanecem as ideias corretivas do comportamento e dos hábitos dos doentes, porém como recursos de imposição da ordem e da disciplina institucional. No século XIX, o tratamento ao doente mental incluía medidas físicas como duchas, banhos frios, chicotadas, máquinas giratórias e sangrias. [...]

A partir da segunda metade do século XX, impulsionada principalmente por Franco Basaglia, psiquiatra italiano, inicia-se uma radical crítica e transformação do saber, do tratamento e das instituições psiquiátricas. [...] Nesse sentido é que se inicia o movimento da Luta Antimanicomial, que nasce profundamente marcado pela ideia de defesa dos direitos humanos e de resgate da cidadania dos que carregam transtornos mentais. Aliado a essa luta, nasce o movimento da Reforma Psiquiátrica, que, mais do que denunciar os manicômios como instituições de violências, propõe a construção de uma rede de serviços e estratégias territoriais e comunitárias, profundamente solidárias, inclusivas e libertárias.

[...].

Fonte: <http://www.ccs.saude.gov.br/VPC/reforma.html> (Adaptado)

01. É CORRETO afirmar que o fragmento de texto apresentado acima

A.	focaliza os benefícios da reforma psiquiátrica ocorrida a partir de meados do século XX e reivindica a instituição de uma política de saúde mental.
B.	apresenta dados históricos para justificar a elaboração e a implementação de uma política de saúde mental no Brasil, com o fim de superar o modelo assistencial.
C.	traça, brevemente, um histórico do tratamento dispensado às pessoas com transtornos mentais no mundo e contextualiza o surgimento da Reforma Psiquiátrica.
D.	defende a mudança da lógica assistencial e disciplinar das pessoas com transtornos mentais, ainda vigente em alguns países.

02. O texto permite afirmar que

A.	asilos e hospitais para confinamento de pessoas com transtornos mentais foram criados na época do Renascimento, pois, antes disso, elas eram banidas das cidades.
B.	o tratamento de pessoas com transtornos mentais proposto por Pinel, no século XVIII, tinha inicialmente um caráter reeducativo, mas sem imposição de medidas corretivas físicas.
C.	a circulação de pessoas com transtornos mentais, na época medieval, ficava restrita às regiões periféricas das cidades, onde sobreviviam por meio da mendicância.
D.	o cuidado dispensado às pessoas com transtornos mentais, no século XIX, oscilava entre a longa permanência em manicômios e a marginalização nas ruas das cidades.

03. Com base no texto, é INCORRETO afirmar que o movimento da Luta Antimanicomial	
A.	tem como foco a defesa dos direitos humanos das pessoas com transtornos mentais.
B.	busca resgatar a cidadania das pessoas com transtornos mentais a partir de uma educação disciplinar.
C.	redireciona o modelo assistencial em saúde mental praticado até então.
D.	alinha-se aos objetivos do movimento da Reforma Psiquiátrica.

04. Assinale a alternativa que apresenta uma análise INCORRETA.	
A.	O conteúdo do 4º parágrafo encaminha para a conclusão de que a contribuição de Pinel representou uma ruptura expressiva em relação à forma de tratamento dispensada a pessoas com problemas mentais. O item “No entanto”, somado ao conteúdo do 5º parágrafo, encaminha a conclusão para outra direção.
B.	A paráfrase a seguir manteria o sentido proposto no 1º período do 4º parágrafo: “A forma de tratamento de pessoas com doenças mentais é inovada no século XVIII, quando Phillippe Pinel, o pai da psiquiatria, propõe transferi-las para manicômios específicos para doentes mentais e libertá-las das correntes”.
C.	A preposição “como” introduz uma expressão adverbial comparativa tanto em “como duchas, banhos frios, chicotadas, máquinas giratórias e sangrias”, no 5º parágrafo, quanto em “como instituições de violências”, no 6º parágrafo.
D.	No 6º parágrafo, os termos “marcado” e “aliado” concordam em gênero e número com o substantivo “movimento”; no primeiro caso, “movimento da Luta Antimanicomial”, e, no segundo, “movimento da Reforma Psiquiátrica”.

05. Assinale a alternativa integralmente CORRETA com relação ao seguinte enunciado do texto: “A humanidade convive com a loucura há séculos e, antes de se tornar um tema essencialmente médico, o louco habitou o imaginário popular de diversas formas”.	
A.	Os verbos “convive” e “habitou” constituem núcleos de predicados referentes ao mesmo sujeito.
B.	Os sintagmas nominais “a loucura” e “o louco” exercem a função de objeto direto.
C.	O termo “médico” tem a função de substantivo e faz referência ao profissional de saúde.
D.	A expressão “o louco” tem sentido genérico, referindo-se a pessoas com transtornos mentais em geral.

06. Assinale a alternativa INCORRETA com relação ao uso da pontuação no texto.	
A.	No 2º parágrafo, os dois pontos introduzem uma locução adverbial que tem função corretiva, isto é, de retificação em relação ao que foi dito anteriormente.
B.	No 3º parágrafo, o travessão introduz exemplificação para o termo “indesejáveis” e poderia ser substituído por dois pontos, sem prejuízo para o sentido.
C.	No 2º parágrafo, as vírgulas antes e depois de “na inquietude do mar” e “ocasionalmente” isolam uma expressão adverbial.
D.	As vírgulas após “Na Renascença”, “No século XVIII” e “A partir da segunda metade do século XX” isolam expressões adverbiais de tempo, deslocadas para o início dos parágrafos 2, 4 e 6, respectivamente.

07. Assinale a alternativa que apresenta uma análise INCORRETA em relação à(s) ocorrência(s) de acentuação gráfica.	
A.	No trecho “uma rede de serviços e estratégias territoriais e comunitárias, profundamente solidárias, inclusivas e libertárias”, os termos acentuados seguem a mesma regra de acentuação.
B.	No trecho “porém como recursos de imposição da ordem e da disciplina institucional”, a conjunção “porém” é acentuada por ser um oxítono terminado em “-em”.
C.	Os termos “método”, “século”, “máquinas” e “psiquiátricas” são todos acentuados por serem proparoxítonas.
D.	Na expressão “respeito às normas”, a crase ocorre devido à regência verbal, pois o verbo exige a preposição “a”, e o objeto aceita o artigo “a”.

08. Assinale a alternativa integralmente CORRETA com relação ao seguinte trecho: “No entanto, com o passar do tempo, o tratamento moral de Pinel vai se modificando e esvazia-se das ideias originais do método. Permanecem as ideias corretivas do comportamento e dos hábitos dos doentes, porém como recursos de imposição da ordem e da disciplina institucional”.	
A.	A construção verbal “vai se modificando” expressa uma ação em andamento no presente, isto é, indica que a proposta de Pinel é ainda vigente na atualidade, apesar de passar por mudanças.
B.	As construções verbais “esvazia-se” e “permanecem”, conjugadas no presente do indicativo, referem-se a situações que ocorrem no momento da enunciação.
C.	O verbo no infinitivo “passar” assume, nesse enunciado, a função de substantivo, o que pode ser constatado por sua posição sintática e pelo uso do artigo antes de sua ocorrência.
D.	As expressões “do tempo” e “dos doentes” são locuções adjetivas e podem ser substituídas, respectivamente, por “temporal” e “doentios”, mantendo o sentido e a coerência do texto.

09. Assinale a alternativa que apresenta o documento adequado a ser expedido pela Secretaria Municipal de Saúde de Barracão para fazer uma comunicação à Secretaria Estadual de Saúde.	
A.	Ofício.
B.	Memorando.
C.	Edital.
D.	Resolução.

10. Com relação às características da redação oficial, é CORRETO afirmar que os documentos devem, obrigatoriamente,	
A.	ter caráter impessoal, isto é, não apresentar identificação do emissor e do receptor, nem marcas linguísticas relativas à primeira pessoa.
B.	seguir o princípio da formalidade, que se refere ao emprego correto dos pronomes de tratamento e à polidez e civilidade na linguagem.
C.	ser dirigidos a órgãos públicos de administração direta, independentemente do fato de o emissor ser entidade pública ou privada.
D.	evitar o jargão burocrático e adotar uma linguagem mais acessível aos destinatários diretos e aos demais interessados, o que inclui considerar as variedades linguísticas utilizadas na região.

## MATEMÁTICA E RACIOCÍNIO LÓGICO

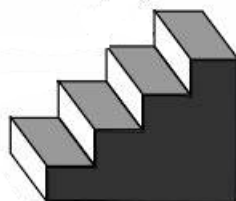
11. O local onde o time de Futebol que representa a cidade “Paraiso” treina tem o formato de um retângulo, no qual a largura é 110 metros e o comprimento é 65 metros. Como estamos na eminência do campeonato brasileiro, os jogadores estão treinando diariamente. Sabendo disso e que a cada treino os jogadores se aquecem dando vinte e sete voltas e meia ao redor do campo é possível afirmar que ao final de quinze dias eles terão percorrido quantos quilômetros?

- |    |             |
|----|-------------|
| A. | 226,375 km. |
| B. | 144,375 km. |
| C. | 135,375 km. |
| D. | 262,375 km. |

12. Para as apresentações do final do ano de 2022 das escolas municipais, a prefeitura já regulamentou que o número máximo de pessoas por metro quadrado será 5. Diante disso, qual deve ser o tamanho mínimo aproximado, do espaço necessário, para que a escola receba em suas apresentações de final de ano 1356 pessoas entre professores, alunos e convidados e ainda, possa destinar um espaço fixo de  $19,5 \text{ m}^2$  exclusivo para o palco?

- |    |                     |
|----|---------------------|
| A. | $291 \text{ m}^2$ . |
| B. | $195 \text{ m}^2$ . |
| C. | $270 \text{ m}^2$ . |
| D. | $290 \text{ m}^2$ . |

13. Cada degrau da escada representada na figura abaixo lembra a forma de um paralelepípedo. Sabendo que as dimensões de cada degrau são: 150 cm de comprimento, 0,65 m de largura e 0,5 m de altura e que esta escada tem 4 degraus, determine o volume total de concreto que foi necessário para sua construção.



- |    |               |
|----|---------------|
| A. | 1.795 litros. |
| B. | 3.257 litros. |
| C. | 4.875 litros. |
| D. | 1.950 litros. |

14. No ano de 2021, o salário-mínimo nacional, ficou estipulado no valor de: R\$ 1.100,00, já o salário-mínimo no Paraná, neste mesmo ano, ficou estipulado em R\$ 1.696,20. Inês ganha dois salários e meio referente ao valor mínimo estipulado no país, não há descontos no valor bruto e seus gastos são divididos em 12% com produtos de higiene, 30% com mantimentos, 18% com carne, 22,5% com medicamentos e 8,7% com água/luz/telefone. Supondo que os valores dos gastos fossem iguais, que não houvesse descontos no valor bruto do salário e que Inês continuasse a receber dois salários e meio, mas agora do salário-mínimo do Paraná. Qual seria a diferença aproximada entre o que sobra considerando o salário-mínimo nacional e o que sobraria considerando o salário-mínimo do Paraná após Inês pagar suas despesas?

A.	R\$ 96,80.
B.	R\$ 92,12.
C.	R\$ 52,47.
D.	R\$ 149,27.

15. Um determinado antibiótico é vendido por aproximadamente R\$ 246,70. Sabe-se que o valor da caixa de papel e da impressão da bula é de R\$ 17,39 e que a embalagem de vidro custa com sua tampa de plástico aproximadamente R\$32,37. Além disso, sabe-se que a embalagem de vidro custa R\$8,89 a mais que a tampa de plástico. Diante disso, é possível afirmar que somente a tampa custa:

A.	R\$ 23,48.
B.	R\$ 13,97.
C.	R\$ 20,63.
D.	R\$ 11,74.

## CONHECIMENTOS GERAIS, LEGISLAÇÃO

16. Historicamente o Brasil e Argentina possuem relações tão estreitas que contemplam todas as dimensões: economia, comércio, educação, cultura, turismo, defesa, ciência e tecnologia, entre outras. Se combinarmos os dois países (Brasil e Argentina) podemos dizer que em relação aos dados total da América do Sul os dois juntos representam mais de “\_\_\_” por cento da população, do PIB, da área territorial.

A.	60%
B.	70%
C.	80%
D.	85 %

17. Segundo o Art. 6º da Lei nº 2.056/2015, que “dispõe sobre o quadro de pessoal do executivo municipal de barracão e dá outras providências”. No item IV estabelece que “Grupo Ocupacional: é o conjunto de classes e série de classes que dizem respeito às atividades profissionais correlatas ou afins, quanto à natureza dos respectivos trabalhos ou ao ramo de conhecimentos aplicados em seu desempenho. São eles?

A.	Profissional, Semi profissional, Apoio Administrativo, Apoio Operacional e Magistério.
B.	Profissional, Semi profissional, Apoio Técnico, Apoio Operacional e Magistério.
C.	Profissional, Saúde, Apoio Administrativo, Apoio Pedagógico e Magistério.
D.	Profissional, Multi profissional, Apoio Técnico Administrativo, Apoio Legislativo e Magistério.

18. O termo conurbada significa?	
A.	Cidades satélites, como o caso do lado brasileiro dos municípios de Dionísio Cerqueira- SC e Barracão - PR.
B.	A união de duas ou mais cidades como exemplo de Barracão – PR; Dionísio Cerqueira - SC e Bernardo de Irigoyen (Misiones, Argentina), com as quais forma uma tríplice fronteira (Misiones, Santa Catarina e Paraná).
C.	Cidades gêmeas como o caso de Barracão (Brasil) e Bernardo Irigoyen (Misiones, Argentina),
D.	Nenhuma das alternativas acima é verdadeira.

19. Art. 4º da Lei Orgânica do município de Barracão, estabelece que o município terá como seu fundamento: I – a soberania; II – a cidadania; III – a dignidade da pessoa humana; IV – o pluralismo político; V – a liberdade religiosa; Qual a alternativa é a mais completa.	
A.	Somente os itens I, II e IV
B.	Somente os itens I, II, III e V
C.	Somente os itens I, III e V
D.	Todos os itens I, II, III, IV e V

20. Art. 5º. da Lei nº 2.057/2015 que dispõe sobre a contratação de Empregos Públicos para a Execução de Programas e dá outras providências”. Estabelece que o contrato de trabalho por prazo indeterminado somente será rescindido por ato unilateral da Administração Pública nas seguintes hipóteses: I - Prática de falta grave, dentre as enumeradas no art. 482 da Consolidação das Leis do Trabalho - CLT; II - Acumulação ilegal de cargos, empregos ou funções públicas; III - Necessidade de redução de quadro próprio, por excesso de despesa, nos termos da lei complementar a que se refere o art. 169 da Constituição Federal. IV - Insuficiência de desempenho, apurada em procedimento no qual se assegurem pelo menos um recurso hierárquico dotado de efeito suspensivo, que será apreciado em trinta dias; V - Extinção dos programas federais e estaduais implementados mediante convênio ou ajustes similares, e que originaram as respectivas contratações. Qual alternativa é a mais correta.	
A.	Somente os itens I, III e V.
B.	Somente os itens II, III e IV.
C.	Todos os itens I, II, III, IV e V.
D.	Nenhuma das alternativas anteriores.

### CONHECIMENTO ESPECÍFICO DO CARGO

21. Com relação à Doença de Scheuermann é correto afirmar que:	
A.	Caracteriza-se pela lordose devido vértebra em cunha.
B.	Ocorre em mulheres no período pós-menopausa.
C.	Há um defeito na placa vertebral, que separa o disco da vértebra.
D.	Não existem alterações histológicas nesta doença.

22. ARC foi diagnosticado com escoliose idiopática aos 12 anos e apresenta um quadro típico. Assim, quais as características que serão encontradas:	
A.	A causa é desconhecida.
B.	Se a curva for considerada moderada, há indicação de cirurgia.
C.	é uma doença com poucas repercussões, nem mesmo psicológicas.
D.	Os tratamentos indicados produzem correção total da deformidade.

23. A síndrome do túnel do carpo (STC) é a forma mais comum de neuropatia periférica, é correto afirmar que:	
I. A STC ocorre por estreitamento do túnel (formado pelo retináculo flexor) ou por aumento do volume das bainhas e tendões que o preenchem.	
II. A apresentação típica envolve dor e disestesia dos dedos na face palmar (principalmente 3 dedos radiais e metade radial do 4º dedo).	
III. Testes de provocação como o Phalen e Tinnel são usados no diagnóstico, porém apresentam pouca sensibilidade e especificidade.	
A.	Apenas I e II estão corretas.
B.	Apenas I e III estão corretas.
C.	Apenas II e III estão corretas.
D.	I, II e III estão corretas.

24. As doenças osteomusculares relacionadas ao trabalho (DORT) apresentam aspectos multifatoriais, assim, o tratamento delas deve considerar o aspecto holístico, visando a saúde no ambiente de trabalho. São considerados fatores sociais que aumentam o risco de DORT	
I. Comunicação adequada com os colegas de trabalho.	
II. Entendimento da dor por parte de supervisores e colegas de trabalho.	
III. Suporte familiar e amigos.	
A.	Apenas I e II estão corretas.
B.	Apenas I e III estão corretas.
C.	Apenas II e III estão corretas.
D.	I, II e III estão corretas.

25. No tratamento de crianças com encefalopatia crônica não progressiva, também conhecida como Paralisia Cerebral (PC), o fisioterapeuta apresenta função destacada, contudo o tratamento deve ser multidisciplinar e esse profissional deve ter ciência de métodos de tratamento utilizados por outros profissionais, que certamente afetarão:	
I. Uso de toxina botulínica visando evitar luxações e deformidades, realizada por ortopedistas pediátricos.	
II. Assistência à família identificando programas de auxílio comunitários, realizada por psicólogos.	
III. Desenvolvimento de terapias focadas em atividades diárias, realizadas por terapeutas ocupacionais.	
A.	Apenas I e II estão corretas.
B.	Apenas I e III estão corretas.
C.	Apenas II e III estão corretas.
D.	I, II e III estão corretas.

26. Em crianças com encefalopatia crônica não progressiva, o tratamento fisioterapêutico diversas vezes é realizado com uso de método de neurodesenvolvimento, mais conhecido por Bobath, com relação a este método, está correto:

I. Desenvolvido unicamente pela fisioterapeuta Berta Bobath.

II. A base de sustentação é com relação ao controle voluntário motor e postural.

III. O planejamento das sessões é realizado com base em determinada função.

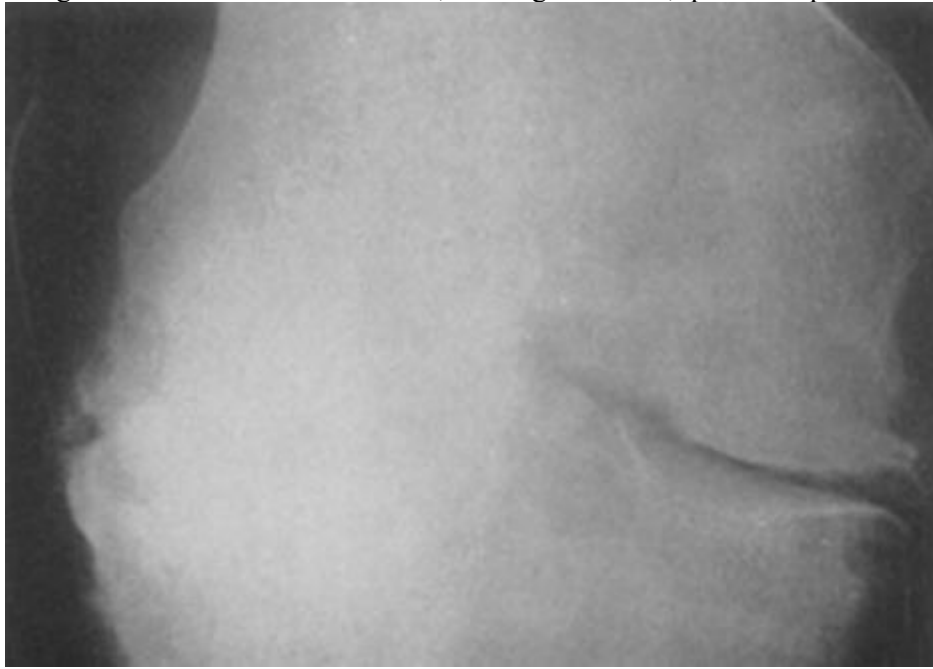
A. Apenas I e II estão corretas.

B. Apenas I e III estão corretas.

C. Apenas II e III estão corretas.

D. I, II e III estão corretas.

27. Visto a importância da classificação de osteoartrose de joelho, visando seu prognóstico, a classificação de Kellgren-Lawrence é muito utilizada, na imagem abaixo, qual a adequada classificação da mesma:



A. Grau I

B. Grau II

C. Grau III

D. Grau IV

28. A dor lombar crônica não específica apresenta alta prevalência, com altos gastos para os sistemas de saúde. O tratamento fisioterapêutico apresenta importante ação para tais casos, sendo consideradas afirmações corretas:

I. Exercícios de estabilização, para ganho de resistência muscular e aeróbicos apresentam-se como muito efetivos na redução da dor.

II. Técnicas como Yoga, Pilates e Hidroterapia aeróbica não demonstram resultados favoráveis visando reduzir a incapacidade funcional.

III. Visto que a depressão é bastante comum nesta população, o uso de exercícios aeróbicos e de resistência utilizados como terapêutica, auxiliam também para melhoras do estado mental.

A. Apenas I e II estão corretas.

B. Apenas I e III estão corretas.

C. Apenas II e III estão corretas.

D. I, II e III estão corretas.

29. A artrite reumatoide caracteriza-se como uma doença inflamatória crônica autoimune, e a existência de citocinas pró-inflamatórias como interleucinas 1 e 6, além de fator de necrose tumoral alfa, geram um círculo vicioso, no qual alimenta a inflamação aguda. O exercício físico é indicado como terapia em tais casos, é correto afirmar que:

I. O exercício físico aumenta a concentração de interleucina 6, desta forma, durante a fase aguda é contraindicado.

II. Como o exercício físico aumenta a força muscular gera impactos positivos sobre a capacidade funcional nas tarefas diárias.

III. É comum o relato que a fadiga é uma barreira para prática de exercícios físicos, contudo, este apresenta como efeito crônico a redução da fadiga.

A. Apenas I e II estão corretas.

B. Apenas I e III estão corretas.

C. Apenas II e III estão corretas.

D. I, II e III estão corretas.

30. Com relação aos aspectos éticos, são sinais de alarme para fraudes em ciência:

I. A descoberta é divulgada diretamente em meios de comunicação social ou diretamente ao público.

II. O descobridor afirma que pessoas poderosas estão tentando impedir sua divulgação.

III. O descobridor trabalha em equipe, baseando seus achados em estudos multicêntricos.

A. Apenas I e II estão corretas.

B. Apenas I e III estão corretas.

C. Apenas II e III estão corretas.

D. I, II e III estão corretas.

31. A acupuntura é uma componente da Medicina Tradicional Chinesa, com mais de 2000 anos de uso, é correto afirmar que:

I. Usa a estimulação de pontos pré-determinados, com agulhas reutilizáveis, não estéreis.

II. As agulhas podem ser trocadas por calor, pressão, eletricidade e fototerapia.

III. Estudos fisiológicos apontam que a técnica induz analgesia e ativa o SNC.

A. Apenas I e II estão corretas.

B. Apenas I e III estão corretas.

C. Apenas II e III estão corretas.

D. I, II e III estão corretas.

32. Idosos geralmente apresentam fatores ligados a um maior risco de quedas, o que é um grande complicador para sua saúde em geral. Assim, o desenvolvimento de estratégias para avaliar o risco de queda mostram-se muito importantes, sendo que os instrumentos dentro de um contexto clínico devem possuir qual característica?	
A.	Alta sensibilidade e especificidade.
B.	Baixa confiabilidade inter-avaliadores.
C.	Validação em populações de diferentes faixas etárias.
D.	Conciso, mas prolixo em seu preenchimento.

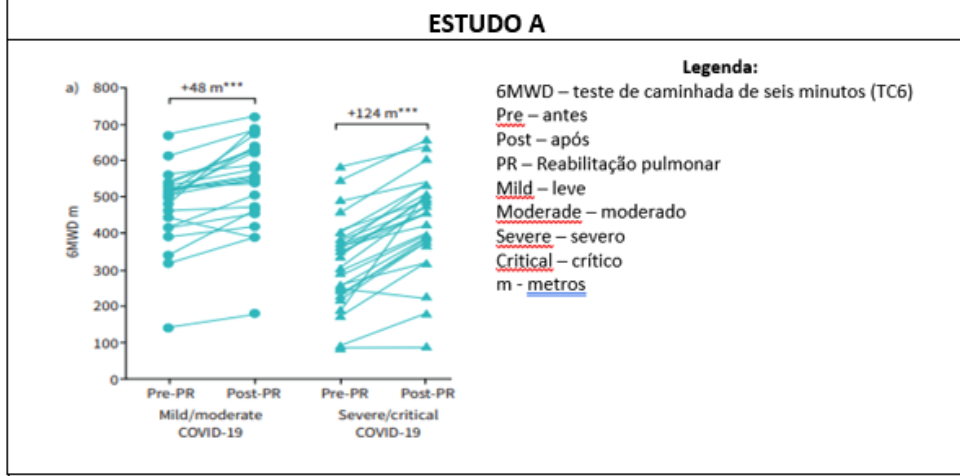
33. Com os avanços nas terapêuticas emergenciais, pessoas com queimaduras graves extensas têm obtido maiores chances de sobrevivência, contudo, ao longo do processo de reinserção na sociedade muitas vezes tais indivíduos são estigmatizados, principalmente aqueles:	
A.	Homens em idade laboral.
B.	Integrados em comunidades específicas.
C.	Com sequelas em mãos.
D.	Com sequelas em face.

34. Queimaduras graves direcionam a um estado catabólico do músculo esquelético, além de longos períodos de imobilização. Desta forma, o exercício físico pode apresentar efeitos de melhora: I. Função pulmonar. II. Resistência aeróbica. III. Massa muscular.	
A.	Apenas I e II estão corretas.
B.	Apenas I e III estão corretas.
C.	Apenas II e III estão corretas.
D.	I, II e III estão corretas.

38. 35. O serviço de emergência e urgência é considerado a porta de entrada do hospital para o paciente que apresente disfunções, com risco de morte, biológicas e físicas. O fisioterapeuta intervém diretamente nas disfunções cardiorrespiratórias e, como as principais causas de internações hospitalares englobam as doenças cardiovasculares e pulmonares, o seu papel na equipe é considerado fundamental. Apesar da importância do fisioterapeuta na equipe de emergência e urgência ser reconhecida, qual o atual estado de reconhecimento legal para a atuação do fisioterapeuta junto às equipes de emergência e urgência?	
A.	Não é reconhecida pelo COFFITO no contexto nacional brasileiro, mas já é reconhecida no contexto internacional por diferentes órgãos regulatórios.
B.	Ainda não há nenhum tipo de reconhecimento legal sobre a atuação do fisioterapeuta junto às equipes de emergência e urgência.
C.	No cenário brasileiro, o reconhecimento da atuação do fisioterapeuta junto às equipes de emergência e urgência está em fase de aprovação pelo COFFITO.
D.	No cenário brasileiro, o reconhecimento da atuação do fisioterapeuta junto às equipes de emergência e urgência já foi aprovada pelo COFFITO.

35.36. Sequelas crônicas clinicamente relevantes em pacientes vítimas de síndrome aguda grave coronavírus 2 (SARS-CoV-2), a exemplo da redução no desempenho funcional, podem estar presentes meses após a resolução do quadro agudo. Consequentemente, o conhecimento sobre como esses pacientes evoluem em resposta à terapia física tem ganhado importância no cenário da reabilitação pulmonar. Considerando os resultados de dois estudos relacionados às respostas dos pacientes com sequelas de SARS-CoV-2 após reabilitação pulmonar, para desfechos de desempenho funcional, pode-se concluir:

*Gloeckl R, Leitl D, Jarosch I, et al. Benefits of pulmonary rehabilitation in COVID-19: a prospective observational cohort study. ERJ Open Res 2021; 7: 00108-2021. DOI: 10.1183/23120541.00108-2021*



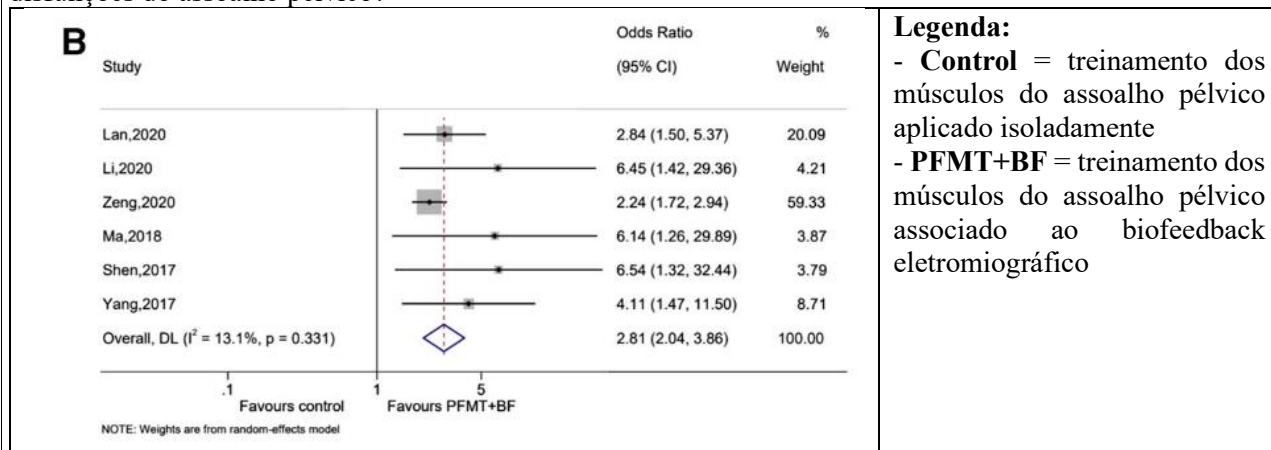
- |    |   |
|----|---|
| A. | A reabilitação pulmonar se mostrou eficaz para aprimorar o desempenho funcional de pacientes vítimas de SARS-CoV-2 já que ambos os estudos respaldam esse achado.   |
| B. | A reabilitação pulmonar parece ser eficaz para aprimorar o desempenho funcional de pacientes vítimas de SARS-CoV-2, embora os estudos não sejam concordantes quanto a esse resultado (o estudo A concorda e o estudo B discorda). |
| C. | A reabilitação pulmonar parece ser eficaz para aprimorar o desempenho funcional de pacientes vítimas de SARS-CoV-2, embora os estudos não sejam concordantes quanto a esse resultado (o estudo B concorda e o estudo A discorda). |
| D. | A reabilitação pulmonar não parece ter sido eficaz para aprimorar o desempenho funcional de pacientes vítimas de SARS-CoV-2 já que ambos os estudos respaldam esse achado.  |

39. 37. A adaptação do atendimento fisioterapêutico durante o período de isolamento social imposto pela crise sanitária da COVID-19 forçou que profissionais e órgãos reguladores refletissem sobre suas práticas profissionais. De acordo com o documento “Recomendações da ABRAFISM sobre fisioterapia em uroginecologia e coloproctologia em tempos de COVID-19”, o que NÃO É recomendado durante o atendimento remoto de pacientes com disfunções do assoalho?

- |    |  |
|----|--|
| A. | Orientar a autopalpação dos músculos do assoalho pélvico.                                |
| B. | Privilegiar a utilização de diário miccional e questionários específicos para avaliação. |
| C. | Solicitar imagens e vídeos de partes íntimas do corpo da mulher para avaliação.          |
| D. | Adaptar os itens que compõem a avaliação para a teleconsulta.                            |



40. O tratamento conservador, recomendado pela Sociedade Internacional de Continência como terapia de primeira linha, consiste na avaliação da força do assoalho pélvico e uso funcional do treinamento desses músculos. Baseado nos resultados de uma revisão sistemática com metanálise (Wu, X., Zheng, X., Yi, X. et al. *Electromyographic Biofeedback for Stress Urinary Incontinence or Pelvic Floor Dysfunction in Women: A Systematic Review and Meta-Analysis. Adv Ther* 38, 4163–4177 (2021). <https://doi.org/10.1007/s12325-021-01831-6>), o que se pode concluir sobre o treinamento dos músculos do assoalho pélvico para o manejo das disfunções do assoalho pélvico?



- A. O treinamento isolado dos músculos do assoalho pélvico é mais adequado para o manejo das disfunções do assoalho pélvico do que a sua associação com biofeedback eletromiográfico.
- B. O biofeedback eletromiográfico pode ser considerado como um adjuvante ao treinamento muscular do assoalho pélvico para o manejo das disfunções do assoalho pélvico.
- C. O biofeedback eletromiográfico associado ao treinamento dos músculos do assoalho pélvico não se mostrou superior ao treinamento muscular do assoalho pélvico isolado para o manejo das disfunções do assoalho pélvico.
- D. O biofeedback eletromiográfico isoladamente pode ser considerado mais eficiente para o manejo das disfunções do assoalho pélvico do que o treinamento muscular isolado do assoalho pélvico.

Ficha de respostas para conferência (CONCURSO DE BARRACÃO - PR – 04/09/2022)  
Acesse o Gabarito Provisório a partir de 05/09/2022

01	02	03	04	05	06	07	08	09	10	11	12	13	14	15
16	17	18	19	20	21	22	23	24	25	26	27	28	29	30
31	32	33	34	35	36	37	38	39	40					