



unioeste
Universidade Estadual do Oeste do Paraná
CONCURSO PÚBLICO 01/2021

PREFEITURA MUNICIPAL DE GARUVA
-
Cargo: Nutricionista

PROVA ESCRITA (OBJETIVA) – 05/12/2021

Período da Tarde

INSTRUÇÕES

1. Não abra este caderno antes de autorizado pelo fiscal de prova.
2. Depois de autorizado pelo fiscal, verifique se faltam folhas neste caderno, se a sequência de 40 (QUARENTA) questões está correta e se há imperfeições gráficas que possam causar dúvidas. Comunique imediatamente ao fiscal de prova qualquer irregularidade.
3. A prova é composta de 40 (QUARENTA) questões objetivas.
4. Nesta prova, as questões objetivas são de múltipla escolha, com 5 (cinco) alternativas cada uma, sempre na sequência **A, B, C, D e E**, das quais somente uma deve ser assinalada.
5. A interpretação das questões é parte integrante da prova, não sendo permitidas perguntas aos fiscais de provas. Utilize os espaços e/ou páginas em branco para rascunho. Não destaque folhas deste caderno.
6. Ao receber a folha de respostas (gabarito), examine-o e verifique se o seu nome está impresso nele. Caso haja qualquer irregularidade, comunique-a imediatamente ao fiscal de prova.
7. Transcreva as respostas para a folha de respostas (gabarito) com caneta esferográfica transparente de **tinta preta ou azul**. A folha de respostas (gabarito) será o único documento válido para efeito de correção. **Em hipótese alguma ocorrerá a substituição da folha de respostas (gabarito) por erro de preenchimento ou qualquer dano causado pelo candidato.**
8. Não serão permitidos empréstimos, consultas e comunicação entre candidato, tampouco o uso de livros, apontamentos e equipamentos, eletrônicos ou não, inclusive relógio. O não cumprimento dessas exigências implicará a eliminação do candidato.
9. Os aparelhos celulares deverão ser desligados e, juntamente com outros objetos, deverão ser colocados sob a carteira ou mesmo no assoalho da sala, dentro do saco plástico.
10. O tempo de resolução das questões, incluindo o tempo para preenchimento da folha de respostas, é de 3 (três) horas a partir do início da prova.
11. Ao terminar a prova, permaneça em seu lugar e comunique ao fiscal de prova. Aguarde a autorização para entregar a folha de respostas (gabarito).
12. O candidato, poderá retirar-se do local de provas somente a partir dos 60 (sessenta) minutos após o início de sua realização, sob pena de eliminação. Após o tempo mínimo de prova, o candidato poderá retirar-se do local de realização das Provas Objetivas levando somente a última folha do caderno de provas que contém cópia do gabarito. **Sob hipótese alguma o candidato levará consigo o caderno de provas.**
13. Os três últimos candidatos após entregar o material e deverão assinar a ata juntamente com os fiscais de provas.
14. Não esquecer de levar seus pertences pessoais.

PORTUGUÊS

Considere os textos a seguir para as questões 01 a 05:

TEXTO 1

Embora seja evidente o aumento acelerado do número de idosos no Brasil, ainda se conhece muito pouco sobre a pessoa idosa, e até o momento outros atores têm falado pelos idosos, dando foco ao envelhecimento e à velhice como um processo negativo e homogeneizador. Percebendo-se a necessidade de desnaturalizar o fenômeno da velhice e considerá-la uma categoria social e culturalmente construída, este estudo buscou conhecer como os idosos representam a velhice, através de sua percepção do processo de envelhecimento. Utilizou-se uma abordagem metodológica qualitativa, evidenciando-se as imagens e representações dos idosos a respeito do envelhecimento. Os dados foram coletados por meio de entrevistas realizadas com dez idosos, de idade entre 60 e 85 anos (5 mulheres e 5 homens), orientadas pela seguinte pergunta: “Como você se vê no processo do envelhecimento?”. As informações permitiram apontar que, diferentemente da visão negativa e homogeneizadora do outro em torno da velhice, os idosos entrevistados vivenciam o processo do envelhecimento de formas diferentes e relatam a velhice como uma fase de prazer. Não se perceberam frustrações, conflitos e dramaticidade na forma de vivenciarem a velhice. Também não foram identificados sentimentos de rejeição e/ou inferioridade face às mudanças e perdas.

Palavras-chave: envelhecimento; velhice; idoso

Fonte: <https://www.scielo.br/j/rbagg/a/tzGHq3mphTxJ5jtvX5pRM6z/abstract/?lang=pt>

TEXTO 2

O escritor e estudioso Jared Diamond (TED Talk: Como as sociedades podem envelhecer melhor) examina as enormes diferenças de como as comunidades em todo o planeta veem e tratam seus cidadãos idosos. Alguns grupos reverenciam e respeitam os seus membros mais velhos, enquanto outros os olham como senis e incompetentes, tornando-os alvo de piadas. Em algumas sociedades, os filhos cuidam de seus pais em casa; em outras, os filhos colocam seus pais em casas onde outras pessoas cuidam deles. Algumas culturas veem seus idosos como um fardo e gasto e optam por abordagens mais violentas para atendimento ao idoso. Aqui está uma amostra de como as pessoas em todo o mundo tratam o pessoal mais velho.

[...]

Fonte: <https://www.portaldoenvelhecimento.com.br/o-envelhecer-em-diferentes-partes-do-mundo/>

01. Assinale a alternativa CORRETA com relação aos textos 1 e 2.

A.	Ambos os textos se caracterizam como resumo técnico-científico, que consiste na apresentação concisa do conteúdo de um trabalho acadêmico, contendo objetivos, métodos e conclusões do estudo.
B.	Enquanto o texto 1 pode ser considerado um gênero discursivo independente, que pode ou não estar integrado a outro gênero (como o artigo científico), o texto 2 constitui um recorte de um texto maior.
C.	Ambos os textos sugerem que os idosos não percebem mudanças e perdas relacionadas ao processo de envelhecimento ou não se sentem enquadrados nos estereótipos que os outros formulam sobre a velhice.
D.	Ambos os textos apresentam informações sobre a metodologia utilizada para obtenção dos resultados apontados, os quais revelam uma perspectiva social negativa sobre o envelhecimento, a velhice e o sujeito idoso.
E.	Os textos abordam o mesmo tema, cujo foco recai no olhar das pessoas mais jovens sobre o envelhecimento, a velhice e o sujeito idoso.

02. Assinale a alternativa INCORRETA com relação ao texto 1.	
A.	O primeiro período contextualiza o tema da pesquisa, ao oferecer um panorama do objeto da investigação na produção acadêmica em geral.
B.	O primeiro período, ao afirmar que ainda se conhece muito pouco sobre a pessoa idosa, indica uma lacuna na pesquisa sobre esse tema.
C.	A expressão “este estudo buscou conhecer” introduz o objetivo geral da pesquisa desenvolvida.
D.	Ao mencionar “a necessidade de desnaturalizar o fenômeno da velhice e considerá-la uma categoria social e culturalmente construída”, o fragmento apresenta uma justificativa para a realização do estudo.
E.	O trecho “desnaturalizar o fenômeno da velhice e considerá-la uma categoria social e culturalmente construída” indica o objetivo principal da pesquisa.

03. Com relação à caracterização da metodologia apresentada no texto 1, é CORRETO dizer que	
A.	não há informação sobre o instrumento utilizado para a coleta de dados.
B.	o estudo sugere que os homens têm percepções muito diferentes das percepções das mulheres sobre a velhice.
C.	foi considerado o critério sexo/gênero na seleção dos sujeitos da pesquisa, mas os resultados apontados não fazem menção a essa variável.
D.	o fato de terem sido selecionados números idênticos de sujeitos de cada sexo/gênero indica que a interpretação dos dados será feita a partir de uma abordagem quantitativa.
E.	foram utilizadas, na entrevista, imagens representando idosos para que os sujeitos da pesquisa discorressem sobre elas.

04. Assinale a alternativa CORRETA com relação ao uso dos mecanismos linguísticos nos textos.	
A.	No primeiro período do texto 1, a conjunção ‘embora’ introduz uma oração que apresenta um fato tido como certo e que é apresentado como incongruente em relação à escassez de dados sobre o objeto de pesquisa.
B.	No trecho “Percebendo-se a necessidade de desnaturalizar o fenômeno da velhice e considerá-la uma categoria social e culturalmente construída” (texto 1), o verbo ‘desnaturalizar’ indica que há uma percepção geral de que o envelhecimento não é um processo considerado natural na vida do ser humano.
C.	No trecho “este estudo buscou conhecer como os idosos representam a velhice, através de sua percepção do processo de envelhecimento” (texto 1), o pronome possessivo refere-se ao sintagma nominal ‘este estudo’.
D.	Em ambos os textos, predominam as construções verbais passivas, cujo efeito de sentido é o distanciamento do objeto de investigação por parte do investigador.
E.	No trecho “enquanto outros os olham como senis e incompetentes” (texto 2), o termo ‘enquanto’ é uma conjunção temporal, com o sentido de “durante o tempo em que”.

05. Assinale a alternativa CORRETA com relação ao uso dos itens lexicais nos textos.	
A.	No texto 1, a menção a ‘outros atores’, os quais são identificados mais adiante no próprio resumo, sugere que os resultados de pesquisas anteriores sobre o tema não são válidos porque não tiveram idosos como sujeitos de pesquisa.
B.	No texto 2, os termos ‘grupos’ e ‘culturas’ referem-se, respectivamente, às oposições “geração mais jovem <i>versus</i> geração mais velha” e “cultura analógica <i>versus</i> cultura digital”.
C.	Os termos ‘envelhecimento’ e ‘velhice’, citados no texto 1, são vistos como sinônimos e usados intercambiavelmente apenas para evitar repetição de termos.
D.	Os termos ‘envelhecimento’ e ‘velhice’ (texto 1) não são sinônimos perfeitos, à medida que se referem, respectivamente, ao processo de tornar-se velho e ao estado ou condição de velho, expressos especialmente pelos sufixos ‘-mento’ e ‘-ice’.
E.	No texto 2, os termos ‘envelhecer’, ‘idosos’, ‘membros’, ‘velhos’, ‘senis’, ‘pais’, ‘idoso’ e ‘pessoal’ são substantivos do mesmo campo semântico.

Matemática

06. Foi realizada uma grande campanha de arrecadação de alimentos para ajudar os mais necessitados. Após a contagem de cada um dos itens, constatou-se que foram arrecadados 560 kg de macarrão parafuso, 480 kg de açúcar, 592 kg de farinha de trigo, 600 kg de arroz e 400 kg de feijão tipo carioca. Cada um dos itens arrecadados foi separado em pacotes contendo um só tipo de alimento, no entanto, todos com o mesmo peso e na maior quantidade possível. Sabendo-se que todos os itens arrecadados foram separados e doados, o número total de pacotes foi de:	
A.	219 pacotes.
B.	377 pacotes.
C.	229 pacotes.
D.	329 pacotes.
E.	279 pacotes.

07. Os animais resolveram apostar uma corrida em linha reta, de ponta a ponta, numa reserva florestal. Participaram do certame a Zebra, o Coiote e a Leoa. A Leoa, a uma velocidade de 80 km/h, levou exatamente 3 horas e 30 minutos para cumprir o trajeto e consagrou-se vencedora. O Coiote fez o percurso a uma velocidade de 69 km/h e a Zebra, 56 km/h, chegando em segundo e terceiro lugares, respectivamente. Sabendo de tudo isso, quanto tempo a Leoa teve que esperar o terceiro corredor chegar para a corrida ser finalizada?	
A.	2 horas e 15 minutos.
B.	1 hora e 30 minutos.
C.	5 horas.
D.	4 horas e 37 minutos.
E.	1 hora e 59 minutos.

08. Numa cidade do interior, com uma população estimada em 3.000 pessoas, a Secretaria de Saúde do estado selecionou um grupo de 300 jovens para participar de uma pesquisa sobre as reações das vacinas Pfizer e Coronavac utilizadas contra a Covid-19. Sabe-se que a quantidade de pessoas que receberam a vacina da Pfizer é o triplo da quantidade de pessoas que receberam a vacina da Coronavac, que 45 pessoas receberam	
--	--

as duas vacinas e que apenas 25 não receberam nenhuma delas. As únicas pessoas que apresentaram como sintoma uma leve sonolência foram as vacinadas com a Coronavac. Sabendo disso, quantas pessoas tiveram sonolência após receber a dose da vacina contra a Covid-19, neste grupo de pessoas que participaram da pesquisa?	
A.	35 pessoas.
B.	19 pessoas.
C.	40 pessoas.
D.	45 pessoas.
E.	139 pessoas.

09. A dízima 4,23434... pode ser representada sem simplificações pela seguinte fração:	
A.	5323/998.
B.	2589/599.
C.	4192/990.
D.	4902/1990.
E.	9999/1507.

10. Foi pesquisado nas lojas A, B e C qual produto foi mais vendido para o Dia das Crianças e constatou-se que o produto mais vendido para esta data festiva foi a “Bicicleta”. Considerando o mesmo produto, as mesmas especificações e marca, a loja A vendeu 50 bicicletas no total, a loja B vendeu 45 bicicletas no total e a loja C vendeu 40 bicicletas no total. No entanto, o preço variou bastante. Sabe-se que as lojas A e B venderam dez bicicletas pelo mesmo preço. As lojas A e C venderam seis bicicletas pelo mesmo preço e as lojas B e C venderam cinco bicicletas pelo mesmo preço, sendo que, destas, quatro também tinham o mesmo preço na loja A. Dessa forma, podemos afirmar que o total de bicicletas vendidas com preço diferenciado pelas lojas A, B e C foi de:	
A.	118.
B.	105.
C.	104.
D.	137.
E.	135.

Conhecimentos Gerais e Legislação

11. A instalação do município de Garuva-SC ocorreu no dia 29/02/1964 e foi nomeado o 1º prefeito provisório, Sr. Olívio Nóbrega. Seis meses após, passou o cargo a Raul Slamma e, em novembro de 1964, foi eleito o 1º prefeito. Quem foi o 1º prefeito eleito de Garuva-SC?	
A.	Sr. Manoel Martins.
B.	Sr. José da Costa Cidral.
C.	Sr. Celso Ramos.
D.	Sr. Dorico Paese.
E.	Sr. Walter de Oliveira Melo.

12. Segundo dados da “Agência Brasil”, de 6 de outubro de 2020, o Banco Mundial elevou a expectativa de crescimento econômico do Brasil, informando que a economia brasileira deverá crescer “...”% em 2021. De quanto foi esse percentual indicado pela “Agência Brasil”?	
A.	1,3%.
B.	2,3%.
C.	3,3%.
D.	4,3%.
E.	5,3%.

13. A primeira usina elétrica de Garuva-SC, na verdade um gerador, foi instalada pelo sr. Antônio Ladislau de Araújo. Fornecia energia na área urbana e somente para lâmpadas; não era possível instalar motores ou aparelhos. Em qual rio ela foi instalada?	
A.	Rio São João.
B.	Rio do Braço.
C.	Rio Palmital.
D.	Rio Cubatão.
E.	Rio Quiriri.

14. Segundo o Art. 2 da Lei Complementar nº 113, de 19 de setembro de 2019, que alterou o Art. 33 da Lei Complementar 045/2009, § 3º passou a ter a seguinte redação:	
A.	§ 3º O servidor público efetivo municipal de Garuva, que se submeter a novo concurso público, será enquadrado na sequência da classe de seu antigo concurso.
B.	§ 3º O servidor público efetivo municipal de Garuva, que se submeter a novo concurso público, será enquadrado na última referência da primeira classe para o qual prestou concurso.
C.	§ 3º O servidor público efetivo municipal de Garuva, que se submeter a novo concurso público, será enquadrado na referência “A” da primeira classe para o qual prestou concurso.
D.	§ 3º O servidor público efetivo municipal de Garuva, que se submeter a novo concurso público, será enquadrado preferencialmente na próxima referência em que ele estiver enquadrado.
E.	§ 3º O servidor público efetivo municipal de Garuva, que se submeter a novo concurso público, será enquadrado na última referência da primeira classe de seu antigo concurso.

15. A Lei Orgânica 01 de 1990, complementada pela Lei Complementar nº 101, de 04/05/2002 (Lei de Responsabilidade Fiscal), em seu Art. 136, estabelece que: O planejamento das atividades do Governo municipal obedecerá às diretrizes deste capítulo e será feito de elaboração e manutenção atualizadas, entre outros, dos seguintes instrumentos:

I - Plano Diretor

II - Plano de Governo

III - Lei de Diretrizes Orçamentárias

IV - Orçamento Anual

V - Plano Plurianual

VI - Lei Complementar nº 101, de 04/05/2002 (Lei de Responsabilidade Fiscal)

São verdadeiros os itens:

A.	I, III, V e VI, apenas.
B.	I, III e V, apenas.
C.	I, II, IV e V, apenas.
D.	I, II, III e IV, apenas.
E.	Todas as alternativas são verdadeiras.

CONHECIMENTOS ESPECÍFICOS NUTRICIONISTA – GARUVA-SC

16. O Código de Ética de Conduta do Nutricionista é um instrumento delineador da atuação deste profissional. Seus princípios, responsabilidades, direitos e deveres devem ser reconhecidos como o cerne da prática diária em todas as áreas da Nutrição. De acordo com este Código de Ética, é CORRETO o que se afirma em:

I - É dever do nutricionista adequar condutas e práticas profissionais às necessidades dos indivíduos, coletividades e serviços, visando à promoção da saúde, e adaptando os modismos e as pressões mercadológicas ao seu trabalho, visando a ajustar expectativas e realidades.

II - O nutricionista pode utilizar-se de instituição ou bem público para executar serviços provenientes de demandas de interesse privado.

III - É dever do nutricionista considerar as condições alimentares, nutricionais, de saúde e de vida dos indivíduos ou coletividades na tomada de decisões das condutas profissionais.

IV - É permitido ao nutricionista divulgar imagem corporal de si ou de terceiros, mediante autorização concedida por escrito para atribuir resultados a produtos, equipamentos, técnicas, protocolos, com o objetivo de motivar a adesão ao tratamento.

A.	I e II, apenas.
B.	III, apenas.
C.	III e IV, apenas.
D.	I, III e IV, apenas.
E.	IV, apenas.

17. A doença aterosclerótica coronariana aumenta significativamente quando os níveis sanguíneos de colesterol total e LDL-c estão elevados e o HDL-c está diminuído. De acordo com o documento Posicionamento sobre o Consumo de Gorduras e Saúde Cardiovascular – 2021, da Sociedade Brasileira de Cardiologia, classifique em verdadeira (V) ou falsa (F) as afirmativas que seguem e assinale a alternativa correspondente:

- () Substituir parcialmente ácidos graxos saturados da dieta por poli-insaturados ômega-6 pode ser recomendado para melhorar a sensibilidade à insulina.
- () A substituição isocalórica de gordura saturada por polinsaturados é efetiva para reduzir o LDL-colesterol.
- () Os óleos de oliva, coco e palma devem fazer parte de uma dieta saudável por serem ricos em ácidos graxos monoinsaturados.
- () Portadores de hipercolesterolemia familiar e Diabetes Mellitus devem ter o consumo de ácidos graxos saturados limitado a 7% do valor calórico total (VCT).
- () Como parte do tratamento da hipertrigliceridemia grave (> 500mg/dL), a suplementação com ômega-3 marinho (2-4 g/dia) é recomendada.

A.	V, V, F, V, F
B.	F, V, V, F, V
C.	F, V, F, V, V
D.	V, V, F, V, V
E.	V, F, F, V, F

18. Em estudo realizado com os dados secundários da população adulta brasileira do SISVAN de 2009 a 2019, verificou-se que o número acompanhado no período estudado foi de 9.962.669. No sexo feminino, o baixo peso, bem como os três extratos da obesidade, foram mais prevalentes em 2009 e menos em 2019. A maior porcentagem de eutrofia ocorreu em 2009 e a menor, em 2016; o sobrepeso esteve mais presente em 2015 e menos em 2009. No sexo masculino, menor e maior prevalência de baixo peso ocorreu em 2018 e 2014, respectivamente. O estado de eutrofia foi percebido em 2009 e menos, em 2016; o sobrepeso obteve maior porcentagem em 2019 e menor em 2009. Quanto aos três níveis de obesidade, percebeu-se maior porcentagem em 2016 e menor em 2009. Percebeu-se crescimento do sobrepeso e obesidade, em decorrência do baixo peso e eutrofia nessa população.

Soares et al, *Avaliação do estado nutricional de adultos acompanhados pelo sistema de vigilância alimentar e nutricional entre os anos de 2009 e 2019*. Research, Society and Development, v. 10, n. 3, 2021.

De acordo com esses dados e com o Marco de referência da Vigilância Alimentar e Nutricional na Atenção Básica, verifique qual das afirmações a seguir NÃO está correta:

A.	A vigilância em saúde objetiva fornecer subsídios para que gestores e profissionais qualifiquem a atenção integral às pessoas por meio de ações de promoção, proteção e recuperação da saúde. Para tanto, pressupõe a análise contínua da situação de saúde da população.
B.	É salutar que o acompanhamento nutricional seja complementado com a avaliação do consumo alimentar. No SISVAN, é possível aplicar os marcadores de consumo, que se propõem a avaliar a participação de nutrientes específicos da dieta, realizando anamnese alimentar mais detalhada.
C.	A análise da situação de saúde tem o propósito de promover a identificação de necessidades e prioridades em saúde e, a partir disso, a elaboração de intervenções apropriadas para indivíduos, famílias e/ou comunidades.
D.	A avaliação antropométrica recomendada para adultos no SISVAN são IMC para idade e perímetro da cintura.
E.	O Programa Academia da Saúde seria um programa potencial para ser utilizado para enfrentamento da problemática evidenciada na pesquisa supracitada, pois tem como objetivo contribuir para a promoção da saúde e produção do cuidado e de modos de vida saudáveis da população, a partir da implantação de polos com infraestrutura e profissionais qualificados.

19. Uma adolescente de 17 anos foi encaminhada ao nutricionista da Atenção Básica para atendimento. Ela apresentava as seguintes características: peso: 80,5 Kg; altura: 169 cm; índice de massa corporal (IMC) = 28,24 kg/m²; estágio de Tunner: P5, M5; idade da menarca: 11 anos; consumo alimentar: 1º dia: 2 700 kcal, 2º dia: 3 100 kcal, 3º dia: 2 900 kcal. A adolescente relatou baixo consumo de frutas, verduras, carnes, leite e derivados e alto consumo de refrigerantes e *fast foods*.
Com relação a essa avaliação nutricional e tema correlato, assinale a alternativa CORRETA.

A.	A necessidade energética estimada (EER= <i>Estimated Energy Requeriment</i>) da adolescente pode ser calculada pela média de calorias requeridas para obter perda de peso, considerando o nível da atividade física.
B.	A necessidade média estimada (EAR = <i>Estimated Average Requirement</i>) utilizada na avaliação dietética é a média diária de ingestão dietética do nutriente, suficiente para fornecer a necessidade daquele nutriente de aproximadamente todos (97 a 98%) os indivíduos saudáveis em determinado gênero e estágio de vida.
C.	Por estar em um momento de estirão de crescimento, o nutricionista realizará orientações e plano alimentar para manutenção do peso atual, com aumento no consumo de verduras e frutas e diminuição no consumo de alimentos com maior densidade calórica.
D.	Há necessidade de suplementação de ferro em 20 mg/dia, devido ao baixo consumo de carnes e derivados e às perdas menstruais.
E.	As necessidades de cálcio neste período são de 1.300 mg/dia, o que pode ser alcançado com o consumo de pelo menos 4 porções do grupo de laticínios diariamente.

20. Dados da *International Diabetes Federation* (IDF) apontam que 463 milhões de pessoas (9,3% da população mundial) eram portadoras de diabetes em 2020 e este número deve chegar a 578 milhões até 2030. Trata-se de um problema de saúde pública mundial que desafia os profissionais da saúde por se tratar de uma patologia cuja falta de controle (hiperglicemias frequentes), ao longo do tempo, acarreta sérias complicações e compromete a qualidade de vida dos seus portadores. Sobre a fisiopatologia e dietoterapia dessa patologia, são CORRETAS as afirmações:

I - Nos portadores de DM tipo II, as complicações ocorrem a longo prazo, enquanto, no DM tipo I, as complicações podem ocorrer na primeira etapa da doença. Neste contexto, a cetoacidose diabética é uma complicação aguda específica dos portadores de diabetes tipo 1.

II - A hiperglicemia inicial no diabetes tipo 2 é o resultado da incapacidade de as células do corpo responderem à ação da insulina e, por consequência, o pâncreas aumenta a produção de insulina. Ao longo do tempo, isso pode levar a uma produção de insulina inadequada, pois as células beta não conseguem suprir a demanda do organismo e isso pode levar o diabético tipo 2 a se tornar um dependente de insulina.

III - A pedra angular do controle do diabetes é a adoção de um estilo de vida saudável que inclui alimentação e manutenção de peso corporal saudáveis, atividade física e não fumar.

IV - Não existe uma distribuição ideal de macronutrientes para portadores de diabetes e os planos alimentares devem ser individualizados. Contudo, de uma maneira geral, recomenda-se que os carboidratos inseridos na dieta devem conter alta densidade de nutrientes, ser ricos em fibras, minimamente processados e bem distribuídos ao longo do dia.

V - A Sacarose e alimentos contendo sacarose não são proibidos para indivíduos com diabetes, uma vez que não aumentam a glicemia mais do que outros carboidratos, quando ingeridos em quantidades equivalentes. Dessa forma, a sacarose pode ser inserida no contexto de uma alimentação saudável.

A.	Somente as afirmações I, II e III estão corretas.
B.	Somente as afirmações I, II e IV estão corretas.
C.	Somente as afirmações II, III e IV estão corretas.
D.	Somente as afirmações I, II, III e IV estão corretas.
E.	Somente as afirmações II, III, IV e V estão corretas.

21. De acordo com os dados das avaliações nutricionais realizadas junto ao Programa Saúde na Escola (PSE), os profissionais nutricionistas das áreas da Saúde e Educação decidiram elaborar um Programa de Educação Alimentar e Nutricional (EAN).

Com base na concepção de um projeto educativo, avalie as asserções a seguir e a relação proposta entre elas. Asserção I: Podem-se definir três passos fundamentais para a primeira fase de um planejamento de um Programa de EAN: a determinação dos problemas nutricionais, a definição dos fatores causais e o diagnóstico educativo.

PORQUE

Asserção II: As estratégias educativas junto aos alunos devem ser elaboradas com o intuito de massificar padrões alimentares racionais e individualizados com listas de alimentos proibidos e recomendados para a manutenção do peso saudável.

A respeito dessas asserções, assinale a alternativa CORRETA.

A.	As asserções I e II são proposições verdadeiras, mas a II não é uma justificativa correta da I.
B.	As asserções I e II são proposições verdadeiras, e a II é uma justificativa correta da I.
C.	A asserção I é uma proposição falsa, e a II é uma proposição verdadeira.
D.	A asserção I é uma proposição verdadeira, e a II é uma proposição falsa.
E.	As asserções I e II são proposições falsas.

22. A avaliação nutricional é um importante instrumento do Nutricionista para a sua conduta terapêutica. Dentre os métodos mais utilizados, estão as medidas antropométricas.

Verifique qual das alternativas a seguir não está CORRETA.

A.	A circunferência da panturrilha fornece a medida mais sensível da massa muscular de idosos.
B.	As medidas de dobra cutânea fornecem boa estimativa de gordura corpórea total e uma avaliação dessa distribuição.
C.	A circunferência cefálica (CC) é utilizada para medir o crescimento do cérebro e desenvolvimento de crianças. A sua relação com a circunferência torácica (CT) pode ser utilizada como indicador de Desnutrição Proteica Calórica - quando a relação de CT/CC, dos seis meses aos cinco anos, for maior do que 1.
D.	A medida de circunferência abdominal reflete a retenção de fluidos abdominais e tamanho do órgão abdominal.
E.	O indicador de Altura por idade (A/I) expressa o crescimento linear de crianças e corresponde ao dado que melhor representa o efeito cumulativo de situações adversas sobre o crescimento da criança, como a desnutrição crônica.

23. A desnutrição em pacientes oncológicos está bem fundamentada na literatura, pois, tanto a doença, devido às alterações metabólicas, quanto seus tratamentos, pelos seus efeitos inflamatórios e colaterais, contribuem para o avanço rápido do comprometimento do estado nutricional. As orientações nutricionais para esses pacientes devem considerar o estado nutricional, o estágio da doença e os sintomas que apresentam. Ao realizar o atendimento nutricional a uma mulher de 36 anos, portadora de neoplasia gástrica em tratamento quimioterápico e queixas de perda de peso (> 15% em 1 mês), inapetência, mucosite e diarreia persistente há uma semana, devem-se recomendar, para o manejo nutricional, as inserções a seguir, EXCETO:	
A.	A lactose é um dissacarídeo que deve ser restringido na dieta da paciente, visto que depende da enzima lactase para ser digerido e esta encontra-se diminuída durante episódios de diarreia.
B.	Devido à mucosite, deve-se modificar a consistência da dieta, dando preferência para alimentos macios, úmidos ou pastosos; reduzir o sal e condimentos picantes das preparações; evitar alimentos cítricos e extremos de temperatura.
C.	Devido à inapetência, recomenda-se aumentar a densidade calórica dos alimentos, fracionar as refeições e introduzir suplementos orais hipercalóricos e hiperproteicos nos intervalos das refeições.
D.	Recomenda-se a introdução de fibras solúveis na alimentação da paciente para auxiliar no controle da diarreia.
E.	Após oito dias do primeiro atendimento, a paciente foi reavaliada e constatou-se que ela estava ingerindo 50% das suas necessidades proteico-calóricas e com sintomatologia inalterada. Em um quadro como este, não é recomendado associar terapia nutricional via sonda nasogástrica, pois essa conduta agravará o quadro diarreico e, conseqüentemente, o estado nutricional.

24. Considerando datas importantes no marco histórico do Programa Nacional de Alimentação Escolar (PNAE), identifique as datas corretas nas alternativas a seguir, com relação aos seguintes fatos: ano de criação; ano que foi considerado direito de todos os escolares de escolas públicas; ano do início da descentralização; ano em que foi promulgada a exigência de utilizar no mínimo 30% dos recursos federais com compras de produtos da agricultura familiar, respectivamente:	
A.	1958; 1988; 1996; 2009.
B.	1955; 1988; 1994; 2009.
C.	1958; 2006; 1998; 2010.
D.	1961; 1999; 2000; 2003.
E.	1955; 1993; 1994; 2011.

25. Em 08 de maio de 2020, uma nova Resolução (Resolução nº 06/2020) foi criada com o intuito de rever várias questões relativas à alimentação servida aos escolares pelo PNAE. Leia os enunciados a seguir e verifique qual a ordem CORRETA de informações falsas e verdadeiras.

() É proibida a oferta de alimentos ultraprocessados e a adição de açúcar, mel e adoçante nas preparações culinárias e bebidas para ensino fundamental e EJA, conforme orientações do FNDE.

() Em unidades escolares que ofertam alimentação escolar em período integral, os cardápios devem ofertar, obrigatoriamente, no mínimo 280g/estudantes/semana de frutas *in natura*, legumes e verduras, assim distribuídos: a – frutas *in natura*, no mínimo, quatro dias por semana; b – hortaliças, no mínimo, cinco dias por semana.

() É obrigatória a inclusão de alimentos fonte de ferro heme no mínimo 4 (quatro) dias por semana nos cardápios escolares. No caso de alimentos fonte de ferro não heme, estes devem ser acompanhados de facilitadores da sua absorção, como alimentos fonte de vitamina C.

() Os cardápios devem, obrigatoriamente, limitar a oferta de alimentos cárneos a, no máximo, duas vezes por mês.

() Para as refeições da alimentação dos estudantes com mais de três anos de idade, recomenda-se, no máximo, 800 mg (oitocentos miligramas) de sódio ou 2,0 gramas de sal *per capita*, em período parcial, quando ofertada uma refeição.

A.	F, V, F, V, V
B.	F, V, V, V, F
C.	F, F, V, V, F
D.	V, V, F, F, V
E.	V, F, V, F, V

26. Um homem com 46 anos, 103,8 kg, altura de 1,71m e índice de massa corporal (IMC) = 35,5kg/m², sem comorbidades e sem histórico de acompanhamento nutricional, vai à unidade básica de saúde em busca de informações para a realização de tratamento cirúrgico de obesidade (bariátrica). Após atendimento médico, o paciente foi encaminhado para o nutricionista para atendimento e orientação nutricional. Considerando os dados apresentados, as diretrizes estabelecidas pela Portaria nº 424, de 19 de março de 2013, do Ministério da Saúde e as recomendações nutricionais para pacientes obesos, é CORRETO afirmar:

A.	O paciente tem indicação de cirurgia bariátrica, porém, antes deve permanecer pelo menos 2 anos em tratamento clínico longitudinal, que inclui orientação e apoio para mudança de hábitos, realização de dieta, atenção psicológica, prescrição de atividade física e, se necessário, farmacoterapia.
B.	O paciente tem indicação de cirurgia bariátrica, visto que apresenta um IMC > 35 kg/m ² .
C.	O paciente não tem indicação de cirurgia bariátrica, mas tem indicação de acompanhamento nutricional longitudinal para mudança nos hábitos de vida, como alimentação saudável e atividade física, visto serem estes os fatores ambientais envolvidos na gênese da obesidade.
D.	O paciente tem indicação de cirurgia bariátrica e deve ser encaminhado para serviços especializados para realização de acompanhamento médico, nutricional e psicológico, cuidados pré-operatórios indispensáveis para a realização da cirurgia.
E.	O paciente não tem indicação de cirurgia bariátrica, mas deve ser orientado a procurar um nutricionista particular, visto que, nas unidades básicas de saúde, prioriza-se o atendimento para portadores de outras Doenças Crônicas não Transmissíveis (DCNT) mais graves.

27. O Programa Nacional de Alimentação Escolar (PNAE) é um dos programas alimentares mais antigos e permanentes no Brasil. A Lei nº 11.947/2009 postula, entre outras diretrizes do Programa, o oferecimento de uma alimentação saudável e adequada no âmbito escolar e o apoio ao desenvolvimento sustentável. Com base na regulamentação instrutiva para elaboração do cardápio do PNAE e dos processos de aquisição de alimentos, avalie as afirmações a seguir.

I - A aquisição dos gêneros alimentícios da agricultura familiar, no âmbito do PNAE, poderá ser realizada via Chamada Pública com dispensa de licitação e os preços pagos devem ser compatíveis com os de mercado.

II - A aquisição de gêneros alimentícios no âmbito do PNAE, ressalvadas as hipóteses de dispensa de licitação previstas, deverá ser realizada por meio de licitação pública, na modalidade de pregão, na forma eletrônica.

III - Do total dos recursos financeiros repassados pelo Fundo Nacional de Desenvolvimento da Educação (FNDE), no âmbito do PNAE, no mínimo 30% deverão ser utilizados na aquisição de gêneros alimentícios diretamente da agricultura familiar e do empreendedor familiar rural ou de suas organizações, dando preferência para fornecedores individuais.

IV - A observância do percentual de compra de gêneros alimentícios produzidos pela agricultura familiar poderá ser dispensada quando não houver possibilidade de emissão do documento fiscal; em caso de inviabilidade de fornecimento regular e constante dos gêneros alimentícios e quando estes estiverem em condições higiênico-sanitárias inadequadas.

É CORRETO apenas o que se afirma em:

A.	I, II e III.
B.	II, III e IV.
C.	III e IV.
D.	I, II e IV.
E.	III.

28. O controle higiênico sanitário dentro do Programa Nacional de Alimentação Escolar prevê que:

I - A entidade executora (UEX) poderá prever em edital de licitação ou na chamada pública a apresentação de amostras pelo licitante classificado provisoriamente em primeiro lugar, para avaliação e seleção do produto a ser adquirido, as quais deverão ser submetidas a análises necessárias, imediatamente após a fase de homologação.

II - Deve ser firmado Termo de Compromisso entre Secretaria de Educação e as Secretarias de Saúde e de Agricultura, ou órgãos similares, renovado a cada início de mandato dos gestores municipais, estaduais e do Distrito Federal, em sistema do FNDE, e as ações nele previstas deverão ser normatizadas e implementadas imediatamente em âmbito local.

III - Não são necessários alvarás sanitários e relatórios de inspeção sanitária realizadas no âmbito do PNAE, dada a parceria firmada pelo Termo de Compromisso.

IV - Devem ser implantados Manual de Boas Práticas – MBP e Procedimentos Operacionais Padronizados – POPs específicos para cada unidade escolar, em conformidade com as normativas da ANVISA e órgãos locais de vigilância sanitária.

É INCORRETO apenas o que se afirma em:

A.	I e II.
B.	I e III.
C.	II.
D.	I.
E.	III.

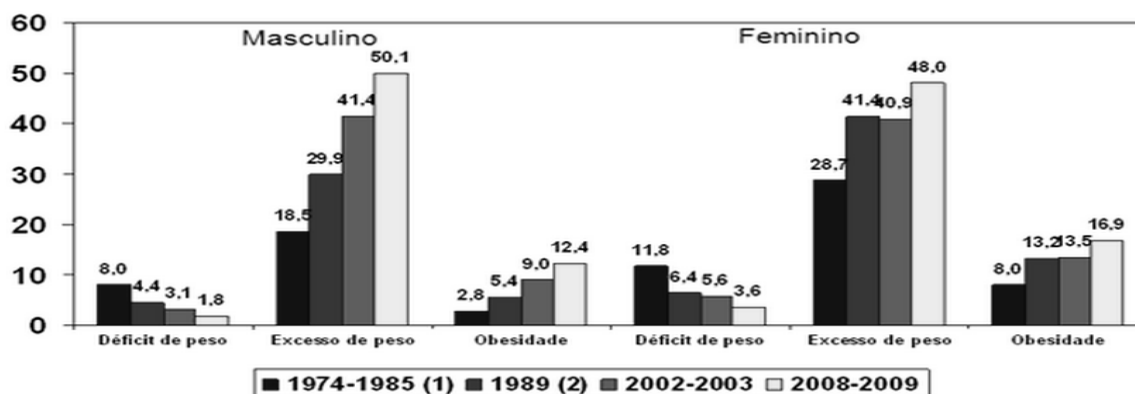
29. O aumento da população idosa no Brasil e no mundo é uma realidade e as implicações fisiológicas do envelhecimento, associadas ou não a processos patológicos, requerem que o profissional nutricionista esteja atualizado em relação às recomendações, métodos e técnicas para avaliação e monitoramento nutricional desse grupo populacional. Nesse contexto, assinale a alternativa INCORRETA:	
A.	Para a estimativa de peso e altura de pacientes idosos acamados, as medidas antropométricas necessárias, segundo o cálculo proposto por Chumlea <i>et al.</i> (1984; 1988), são: circunferência de panturrilha (CP), circunferência de braço (CB), altura do joelho (AJ) e prega cutânea subescapular (PCSE). Já para a estimativa de altura, utilizam-se apenas CB e AJ.
B.	A avaliação da circunferência de panturrilha (CP), utilizada na caderneta de Saúde da Pessoa Idosa do Ministério da Saúde, classifica a assistência nutricional ao idoso em três níveis, sendo eles: CP > 35 cm = acompanhamento de rotina; CP entre 31 a 34 cm = atenção; CP < 31cm = ação (intervenção imediata).
C.	De acordo com a Sociedade Brasileira de Nutrição Parenteral e Enteral (2019), a recomendação atual de fibra dietética para idosos é de 25g ao dia. Para líquidos, recomendam-se 2 litros para homens e 1,6 litros para mulheres ao dia, exceto se houver restrições impostas por alguma patologia.
D.	A recomendação proteica para pessoas idosas, segundo a Sociedade Brasileira de Nutrição Parenteral e Enteral (2019), é de 1,0 a 1,5g de proteína por kg de peso corporal por dia. A quantidade necessita ser ajustada individualmente, de acordo com o estado nutricional, prática de atividade física, presença e tipo de patologia, e também conforme o grau de catabolismo relacionado à doença.
E.	Idosos abaixo de 74,9 anos podem ser avaliados utilizando-se medidas antropométricas clássicas, como CB, Circunferência Muscular do Braço (CMB) e Prega Cutânea Tricipital (PCT), utilizando-se, para classificação, o resultado em percentis de acordo com Frisancho (1990), sendo valores de percentis abaixo de 15 considerados desnutrição leve. Quanto menor o percentil maior é o grau da desnutrição

30. A Doença Renal Crônica (DRC) caracteriza-se pela perda lenta, progressiva e irreversível das funções renais. Para portadores de DRC, a alimentação adequada é fundamental para prevenir complicações, manter o estado nutricional e a qualidade de vida. Sobre os efeitos da doença no estado nutricional e a dietoterapia recomendada, é INCORRETO afirmar:	
A.	A principal causa de anemia nos portadores de DRC em estágio avançado é a deficiência na produção de eritropoietina pelos fibroblastos peritubulares renais.
B.	A carambola é uma fruta que possui uma substância, chamada caramboxina, que é tóxica para o rim e, portanto, deve ser excluída da dieta de portadores de DRC.
C.	É recomendado, para portadores de DRC em terapia de reposição renal, hemodiálise, o controle da ingestão diária de líquidos para evitar que o ganho de peso intradialítico seja superior a 4% em relação ao peso seco. O volume diário de líquidos recomendado a esses pacientes situa-se entre 500 e 600ml, mais o volume urinário, no entanto, a prescrição sempre deve ser individualizada.
D.	É frequente a presença de desnutrição em portadores de DRC submetidos a hemodiálise, contudo, a quantidade de proteínas da dieta deve ser mantida em 0,8g/kg/dia para evitar acúmulo de substâncias urêmicas no organismo.
E.	A nutrição parenteral intradialítica (NPID) é indicada para pacientes em HD, quando a ingestão da dieta via oral ou via sonda não alcança as necessidades de energia e nutrientes, e há risco ou presença de desnutrição.

31. A Política Nacional de Segurança Alimentar e Nutricional (PNSAN), instituída em 2010 pelo Decreto 7272, prevê oito diretrizes para a elaboração do Plano Nacional de Segurança Alimentar e Nutricional (PLANSAN). Analise a seguir qual das afirmações está INCORRETA.

- | | |
|----|--|
| A. | A diretriz 1 é sobre a Promoção do Acesso Universal à Alimentação Adequada e Saudável, com prioridade para as famílias e pessoas em Situação de Insegurança Alimentar e Nutricional. |
| B. | As preocupações com o sistema alimentar e, portanto, com a Promoção do abastecimento e estruturação de sistemas descentralizados, de base agroecológica e sustentáveis, de produção, extração, processamento e distribuição de alimentos se refere à diretriz 2. |
| C. | A diretriz 3 preocupa-se com aspectos relativos ao Direito Humano à Alimentação Adequada e sua exigibilidade. |
| D. | A diretriz 4 versa sobre a promoção, universalização e coordenação das ações de segurança alimentar e nutricional voltadas para povos e comunidades tradicionais. |
| E. | A diretriz 5 está voltada ao setor saúde, com o foco no fortalecimento das ações de alimentação e nutrição em todos os níveis de atenção básica. |

32.



Esse gráfico demonstra o estado nutricional da população adulta brasileira nas últimas décadas. Sobre a transição nutricional, é INCORRETO o que se afirma em:

- | | |
|----|---|
| A. | Pode ser definida pela passagem de um estágio em que as carências nutricionais eram mais prevalentes, para a emergência epidêmica de sobrepeso, obesidade e doenças correlatas. |
| B. | A primeira fase dessa transição está relacionada à redução ou desaparecimento das carências globais, como marasmo e kwashiorkor e as específicas (hipovitaminose A, raquitismo, beribéri, pelagra etc.). |
| C. | O terceiro estágio da transição nutricional está relacionado com a correção do déficit estatural e a instalação do sobrepeso e obesidade. |
| D. | As mudanças no perfil alimentar são responsáveis por essa transição. De acordo com as análises realizadas, durante o período de 1974 a 2003, houve um aumento do consumo de carboidratos e lipídios, diminuição no consumo de proteínas, principalmente de origem animal, o que acabou por manter as prevalências de anemia elevadas. |
| E. | Os estudos também apontam a redução de produtos típicos da culinária brasileira, como o consumo de leguminosas, como o feijão, em detrimento do aumento de produtos industrializados ricos em açúcar, sódio e gorduras. |

33. Uma gestante de 24 anos de Garuva (SC) foi atendida pelo nutricionista da atenção básica e sua primeira consulta foi na 10ª semana de gestação. De acordo com seu IMC, a gestante apresentava peso adequado, mas sua alimentação era pobre em frutas, verduras, carnes e derivados, pois relatava não conseguir comprar esses alimentos, dada sua situação socioeconômica. Ela é beneficiária do Programa Bolsa Família e este seria seu terceiro filho. Dentre as queixas relatadas, a gestante dizia sentir náuseas. Qual seria a conduta nutricional mais adequada dentre as listadas a seguir.	
A.	Adaptar a sua alimentação de acordo com suas condições socioeconômicas, oferecer suplementação de nutrientes necessários e realizar orientações relativas ao alívio das náuseas.
B.	Encaminhá-la à assistência social e realizar acompanhamentos de rotina, verificando seu ganho de peso.
C.	Realizar um plano alimentar com suplementação de ferro e vitamina A e orientá-la sobre os auxílios oferecidos pelo município para famílias carentes.
D.	Acompanhar a gestante, moldando seu plano alimentar à sua realidade, e sugerir chás que diminuam o desconforto das náuseas.
E.	Oferecer suplementação de ferro, folato e vitamina A e realizar refeições pequenas e com mais frequência.

34. Uma em cada três crianças menores de 7 anos apresenta anemia ferropriva no Brasil, segundo estudo realizado em 2021 (baseado em 134 estudos realizados entre 2007 e 2020). Em comparação com outro estudo que realizou a mesma avaliação no período de 1996 a 2007, em que o percentual encontrado foi de 53%, houve uma queda de 20 pontos entre os dois períodos.

Nogueira de Almeida, et al. <https://doi.org/10.1017/S136898002100286X>

Considerando esses dados e tema correlato, é CORRETO o que se afirma em:

I - Esse avanço pode ser creditado à melhora na condição socioeconômica dos brasileiros nas últimas décadas e ao efeito benéfico de algumas políticas públicas recentes, como a fortificação das farinhas de trigo e de milho com ferro e ácido fólico e a disponibilização de suplementos de ferro no Sistema Único de Saúde (SUS) para gestantes e crianças.

II - O aleitamento materno exclusivo até o 8º mês é uma medida protetiva contra a incidência de anemia.

III - Ao iniciar a alimentação complementar, esta deve ser rica em fontes de ferro, pois o crescimento rápido exige mais deste nutriente do que o leite materno pode fornecer, portanto, carnes, leguminosas e folhas verde-escuras devem ser incluídas no cardápio, acompanhadas de fontes de vitamina C.

IV - Crianças com deficiência de ferro sofrem alterações no desenvolvimento cardíaco e problemas hepáticos, que, futuramente, manifestam-se como dificuldades digestivas, cognitivas e cardiovasculares.

A.	I e III, apenas.
B.	I, II e III, apenas.
C.	II e III, apenas.
D.	III e IV, apenas.
E.	II, III e IV, apenas.

35. Os órgãos que compõem o trato gastrointestinal (TGI) e as glândulas anexas são os responsáveis pelos processos digestivos e absorptivos do organismo. O nutricionista tem o papel de analisar a influência dos alimentos/dieta na prevenção, tratamento e/ou controle das patologias que acometem o TGI e realizar as intervenções necessárias. Ao avaliar as inserções a seguir, é CORRETO afirmar:	
A.	A doença celíaca é caracterizada pela intolerância à galactose e, por isso, pacientes celíacos devem excluir da dieta alimentos que contenham trigo, aveia, centeio e cevada.
B.	Os probióticos são carboidratos não digeríveis que servem de alimento para as bactérias do intestino. A ingestão adequada de probióticos auxilia na regularização do trânsito intestinal.
C.	A orientação nutricional a portadores de colostomia e ileostomia deve ser para adoção de alimentação saudável, reduzida em alimentos ricos em enxofre e ajustada à tolerância individual.
D.	A dieta de indivíduos colecistectomizados deve ser hipolípídica, hipoglicídica e hiperproteica.
E.	A úlcera péptica é uma lesão da mucosa do TGI que pode acometer o esôfago, estômago e duodeno e, como conduta nutricional, deve basear-se na exclusão de alimentos ácidos da dieta.

36. Dentre as nove diretrizes da Política Nacional de Alimentação e Nutrição (PNAN), está a diretriz que se refere à Participação e Controle Social. No entanto, a Medida Provisória nº 870, de 1º de janeiro de 2019, extinguiu o Conselho Nacional de Segurança Alimentar e Nutricional (CONSEA), deixando o Sistema de Segurança Alimentar e Nutricional (SISAN) sem um de seus componentes no nível nacional. Considerando essa premissa da PNAN e a sua efetivação nos Programas e Sistemas de Saúde de Segurança Alimentar e Nutricional, avalie as asserções a seguir e verifique qual delas está INCORRETA.	
A.	O Conselho de Alimentação Escolar (CAE) é de caráter fiscalizador, permanente, deliberativo e de assessoramento, que, dentre seus sete membros titulares, dois devem ser representantes indicados por entidades civis organizadas com respectivos suplentes.
B.	O SUS é marco da construção democrática e participativa das políticas públicas no Brasil. Sua legislação definiu mecanismos para que a participação popular, fundamental para sua constituição, faça parte do seu funcionamento por meio da prática do controle social nos Conselhos e Conferências de Saúde nas três esferas de governo.
C.	O CONSEA foi criado como uma instância de articulação entre governo e sociedade civil nas questões de SAN com caráter deliberativo e de assessoramento do executivo na formulação de políticas públicas de SAN, sendo composto por 2/3 da sociedade civil e 1/3 de membro do governo.
D.	A PNAN considera que a instituição do CONSEA e das Conferências Nacionais de Segurança Alimentar e Nutricional e o fortalecimento simultâneo dos diversos fóruns e conselhos das políticas relacionadas à Segurança Alimentar e Nutricional ampliam o diálogo e a busca de consensos para construir democraticamente as demandas da sociedade civil sobre a PNAN e sobre o conjunto de programas e políticas a ela relacionadas.
E.	A participação social deve estar presente nos processos cotidianos do SUS, sendo transversal ao conjunto de seus princípios e diretrizes.

37. Pontos críticos são todos os locais ou situações em que podem estar presentes os perigos - contaminação, sobrevivência e multiplicação de microrganismos. Dessa forma, os pontos críticos de controle são operações (prática, procedimento, processo ou situação) em que uma medida de controle preventivo pode ser exercida para eliminar, prevenir ou minimizar um perigo ou vários. A Análise de Perigos e Pontos Críticos de Controle (APPCC) é uma ferramenta de controle de qualidade no processamento de alimentos reconhecida internacionalmente.

Verifique qual das afirmações a seguir está CORRETA.

A.	No caso de reaproveitamento de sobras limpas, elas deverão ser refrigeradas após a cocção em temperatura de 4°C no interior do alimento e, no reaquecimento, a temperatura deverá atingir 70°C por 2 minutos no interior do alimento.
B.	A contaminação cruzada entre alimentos crus de origem animal ou vegetal e alimentos cozidos ou outros gêneros de alimentos pode ser evitada com a lavagem correta das mãos do manipulador e evitando falar em cima dos alimentos.
C.	A refrigeração inadequada dos alimentos é um ponto crítico na multiplicação dos microrganismos, por isso, a temperatura correta para o transporte de frios e laticínios é de até 12°C.
D.	O tempo e a temperatura inadequados durante a cocção de alimentos pode levar à sobrevivência dos microrganismos ou à persistência de toxinas, por isso, indica-se o controle deste binômio, com uma cocção de no mínimo 10 minutos a temperaturas de 55°C.
E.	No caso de descongelamento, para evitar a multiplicação de microrganismos, as medidas de controle constam da manutenção do alimento em temperatura ambiente ou imersão em água ou levá-lo diretamente ao fogo.

38. A Resolução CFN nº 306, de 24 de março de 2003, estabelece que “é competência do nutricionista a solicitação de exames laboratoriais necessários à avaliação, à prescrição e à evolução nutricional do cliente/paciente”. Neste contexto, classifique em verdadeira (V) ou falsa (F) as afirmativas que seguem e assinale a alternativa correspondente.

() Ao avaliar um paciente que apresenta-se com LDL- c \geq 160 mg/dL e dos TG $>$ 150 mg/dL ou \geq 175 mg/dL, se amostra obtida sem jejum, é possível classificá-lo como portador de hiperlipidemia mista. São considerados níveis adequados de HDL-c: homens $>$ 40 mg/dL e mulheres $>$ 50 mg/dL.

() Segundo a Sociedade Brasileira de Diabetes, ao analisar o resultado de um exame de glicemia de jejum, podemos classificá-lo em três diferentes condições: resultado $<$ 100 mg/dL = normoglicemia; Resultado \geq 100 mg/dL e $<$ 140 mg/dL = pré diabetes ou risco aumentado para diabetes; e \geq 140mg/dL diabetes estabelecido.

() A hemoglobina glicada (HbA1c) é um exame indicado para avaliar o controle do diabetes por refletir a glicemia dos últimos 3 a 4 meses.

() Segundo a Organização Mundial da Saúde, hemoglobina inferior a 12mg/dL em mulheres em idade fértil, 11 mg/dL em gestantes e 13mg/dL em homens indicam anemia. Com base no resultado da hemoglobina sérica, é possível decidir sobre a necessidade de suplementar ferro, portanto, é essencial a solicitação de hemograma ao suspeitar de anemia ferropriva.

() Níveis séricos de triglicérides superiores a 1000 mg/dL podem induzir a pancreatite aguda.

A.	V, V, V, F, V,
B.	F, V, V, F, F
C.	F, V, F, F, V
D.	V, V, V, V, F
E.	F, V, F, V, F

39. Um nutricionista assumiu a responsabilidade técnica por um Restaurante Popular e por mais 10 unidades de alimentação e nutrição escolares. Em nenhum deles havia, ainda, Manual de Boas Práticas de manipulação. Quais dos pontos a seguir estão CORRETOS em relação ao que deve ser proposto?

I - O reservatório de água deve ser higienizado, em um intervalo máximo de doze meses, devendo ser mantidos registros da operação.

II - Deve existir um conjunto de ações eficazes e contínuas de controle de vetores e pragas urbanas, com o objetivo de impedir a atração, o abrigo, o acesso e/ou proliferação desses vetores e pragas. Quando as medidas de prevenção adotadas não forem eficazes, o controle químico deve ser empregado e executado pela própria prefeitura, com produtos desinfestantes regularizados pelo Ministério da Saúde.

III - As aberturas externas das áreas de armazenamento e preparação de alimentos, inclusive o sistema de exaustão, devem ser providas de telas milimetradas para impedir o acesso de vetores e pragas urbanas. As telas devem ser removíveis para facilitar a limpeza periódica.

IV - Os manipuladores que apresentarem lesões e/ou sintomas de enfermidades que possam comprometer a qualidade higiênico-sanitária dos alimentos devem usar bandagens apropriadas e outros EPIs de proteção, como máscaras, enquanto persistirem essas condições de saúde.

V - Os Procedimentos Operacionais Padronizados (POPs) referentes às operações de higienização de instalações, equipamentos e móveis devem conter as seguintes informações: natureza da superfície a ser higienizada, método de higienização, princípio ativo selecionado e sua concentração, tempo de contato dos agentes químicos e/ou físicos utilizados na operação de higienização, temperatura e outras informações que se fizerem necessárias. Quando aplicável, os POPs devem contemplar a operação de desmonte dos equipamentos.

A.	I e II, apenas.
B.	II e III, apenas.
C.	III e IV, apenas.
D.	III e V, apenas.
E.	I, II e V, apenas.

40. Discussões atuais sobre alimentação vêm trazendo a sustentabilidade como uma questão importante a ser tratada. Nesse sentido, as dietas sustentáveis são definidas pela FAO como “aquelas com baixo impacto ambiental que contribuem para a segurança alimentar e nutricional e para uma vida saudável das gerações futuras. As dietas sustentáveis são protetivas e respeitadoras da biodiversidade e dos ecossistemas, culturalmente aceitáveis, economicamente acessíveis e justas, nutricionalmente adequadas, seguras e saudáveis, enquanto otimizam recursos naturais e humanos” (FAO, 2010). Seu conceito, portanto, abrange dimensões econômicas, culturais, sociais, ambientais e de saúde.

Diante disso, qual das alternativas a seguir reflete mais essa preocupação?

A.	Racionalizar o uso de água e energia, adquirindo produtos semiprontos de fácil preparo e em embalagens porcionadas, para evitar desperdícios.
B.	Atentar para as pegadas ambientais dos alimentos utilizados (carbono, ecológica, hídrica, energética), preferir produtos de época, locais/regionais e orgânicos e reduzir o uso da carne vermelha.
C.	Utilizar produtos regionais e internacionais, visando à valorização das diferentes culturas, introduzir plantas alimentícias não convencionais (PANCs) e hidropônicos e reduzir custos.
D.	Preferir carnes de animais criados de forma extensiva, aumentar a quantidade de produtos funcionais, e integrais e reduzir o desperdício, reutilizando as sobras e os restos.
E.	Utilizar fichas técnicas de preparo, reduzir custos, oferecer opções veganas preparadas com produtos hidropônicos, atentar para a redução do emprego de gorduras.

.....(Destaque essa folha).....

Ficha de respostas para conferência (Concurso Garuva - SC – 05/12/2021)
Acesse o Gabarito Provisório a partir de 06/12/2021

01	02	03	04	05	06	07	08	09	10	11	12	13	14	15
16	17	18	19	20	21	22	23	24	25	26	27	28	29	30
31	32	33	34	35	36	37	38	39	40					