

INSTRUÇÕES

1. Não abra este caderno antes de autorizado pelo fiscal de prova.
2. Depois de autorizado pelo fiscal, verifique se faltam folhas neste caderno, se a sequência de QUARENTA (40) questões está correta e se há imperfeições gráficas que possam causar dúvidas. Comunique imediatamente ao fiscal de prova qualquer irregularidade.
3. A prova é composta de 40 (QUARENTA) questões objetivas.
4. Nesta prova, as questões objetivas são de múltipla escolha, com 5 (CINCO) alternativas cada uma, sempre na sequência **A, B, C, D, E** das quais somente uma deve ser assinalada.
5. A interpretação das questões é parte integrante da prova, não sendo permitidas perguntas aos fiscais de provas. Utilize os espaços e/ou páginas em branco para rascunho.
6. Ao receber a folha de respostas (gabarito), examine-o e verifique se o seu nome está impresso nele. Caso haja qualquer irregularidade, comunique-a imediatamente ao fiscal de prova.
7. Transcreva as respostas para a folha de respostas (gabarito) com caneta esferográfica transparente de **tinta preta ou azul**. A folha de respostas (gabarito) será o único documento válido para efeito de correção. **Em hipótese alguma ocorrerá a substituição da folha de respostas (gabarito) por erro de preenchimento ou qualquer dano pelo candidato.**
8. Não serão permitidas consultas, empréstimos e comunicação entre candidato, tampouco o uso de livros, apontamentos e equipamentos, eletrônicos ou não, inclusive relógio. O não cumprimento dessas exigências implicará a eliminação do candidato.
9. Os aparelhos celulares deverão ser desligados e, juntamente com outros objetos, deverão ser colocados sob a carteira ou mesmo no assoalho da sala, dentro do saco plástico.
10. O tempo de resolução das questões, incluindo o tempo para preenchimento da folha de respostas, é de **4 (quatro) horas** a partir do início da prova.
11. Ao terminar a prova, permaneça em seu lugar e comunique ao fiscal de prova. Aguarde a autorização para entregar a folha de respostas (gabarito).
12. O tempo mínimo de permanência na sala de provas será de 30 (trinta) minutos, podendo o candidato sair a partir das 15h00, porém não poderá levar o caderno de prova. Caso queira anotar suas respostas, poderá fazer na folha em branco e destacá-la. O caderno de provas poderá ser levado pelo candidato somente se este sair após 1 (uma) hora do início da prova, 15h30.
13. O último candidato após entregar o material e deverá assinar a ata juntamente com os fiscais de provas.
14. Não esquecer de levar seus pertences pessoais.

Português

Considere o recorte de um texto da organização Greenpeace, a seguir, para responder às perguntas 1 e 2.

O que está acontecendo com a Amazônia?

A maior floresta tropical do mundo, dona da maior biodiversidade do planeta, está em risco. Sem a Amazônia, não conseguiremos vencer a luta para combater as mudanças climáticas. Somente nos últimos meses, mais de 1 bilhão de árvores tombaram na Amazônia. A atividade agropecuária avança a cada dia sobre a floresta. Os rios estão sendo ameaçados pela construção de hidrelétricas. Garimpo, invasões e roubo de madeira continuam assolando terras indígenas e unidades de conservação. Áreas da floresta estão sendo vendidas via leilão para empresas explorarem petróleo e gás natural.

No período de agosto de 2018 a julho de 2019, o desmatamento da Amazônia cresceu 30%, o equivalente a 1,4 milhões de campos de futebol, segundo dados do PRODES, medido pelo Instituto Nacional de Pesquisas Espaciais (INPE). As unidades de conservação e terras indígenas registraram um aumento de 55% e 62%, respectivamente, comparado com o período anterior. E esta é uma triste realidade que não podemos mais permitir.

[...]

A Amazônia tem importância fundamental no controle do clima do planeta e na disponibilidade de água doce. Ou seja, sem floresta, não temos água e produção de alimentos. [...] Sem a Floresta Amazônica, não conseguiremos ganhar a batalha pelo clima. Somente com a conservação da floresta, garantiremos o equilíbrio climático global, evitando que a temperatura do planeta aumente. Estamos vivendo uma emergência climática! Enchentes, secas, verões muito quentes e temperaturas extremas já estão impactando a vida de milhares de pessoas, principalmente as mais vulneráveis.

Ainda há tempo de parar essa destruição. Junte-se a nós nessa luta!

Fonte: [https://doc.greenpeace.org.br/salve-a-amazonia/p?utm_source=adwords&utm_term=floresta-incendio&utm_campaign=\[LM\]%20Principal%203.0&utm_medium=ppc](https://doc.greenpeace.org.br/salve-a-amazonia/p?utm_source=adwords&utm_term=floresta-incendio&utm_campaign=[LM]%20Principal%203.0&utm_medium=ppc)

01. Assinale a alternativa **correta** com relação ao texto.

A.	O texto aponta as queimadas como um dos fatores da destruição da Floresta Amazônica e consequente aumento da temperatura global.
B.	O texto apenas apresenta informações sobre a destruição da Floresta Amazônica, sem emitir juízo de valor e sem solicitar qualquer ação por parte do leitor.
C.	O texto sugere que a Floresta Amazônica tem pouca influência no comportamento climático do planeta, mas é importante para prevenir problemas que afetam a população vulnerável local, tais como as enchentes e as secas.
D.	O texto informa sobre as ações que comprometem a conservação da Floresta Amazônica, alerta sobre os problemas ambientais que podem advir do desmatamento e apela para o engajamento do leitor.
E.	O texto tem caráter panfletário e não apresenta nenhuma fonte dos dados apresentados.

02. Assinale a alternativa correta com relação à explicação proposta, considerando a gramática normativa do português.	
A.	Em “As unidades de conservação e terras indígenas registraram um aumento de 55% e 62%, respectivamente , comparado com o período anterior”, as palavras em destaque são, respectivamente, adjetivo, substantivo, advérbio de intensidade e advérbio de modo.
B.	Em “A maior floresta tropical do mundo, dona da maior biodiversidade do planeta, está em risco”, as vírgulas separam o aposto (termo que especifica ou explica o sentido de um referente) dos demais termos da oração.
C.	Em “ Ou seja , sem floresta, não temos água e produção de alimentos”, a expressão em destaque indica oposição de ideias com relação ao que foi dito anteriormente no texto.
D.	Em “Garimpo, invasões e roubo de madeira continuam assolando terras indígenas e unidades de conservação”, a vírgula separa o sujeito do predicado.
E.	Em “ Somente com a conservação da floresta, garantiremos o equilíbrio climático global, evitando que a temperatura do planeta aumente”, o termo em destaque é uma conjunção que introduz uma exemplificação.

03. Assinale a alternativa que apresenta uma explicação incorreta para o uso do acento nas palavras em destaque.	
A.	Acentuam-se todas as proparoxítonas, como em célula , polêmica e estômago .
B.	Acentuam-se as paroxítonas terminadas em ditongo crescente, como em ciência , substância e laboratório .
C.	Acentuam-se as paroxítonas terminadas em “r”, como em caráter , revólver e câncer .
D.	Acentuam-se os verbos “ter” e “vir” quando conjugados na 3ª pessoa do plural, como em “Eles têm boas intenções” e “Elas vêm à festa”.
E.	Acentuam-se as oxítonas terminadas em vogal, seguidas ou não de “s”, como em órfã , júri e bônus .

04. Assinale a alternativa que está em desacordo com a norma-padrão do português com relação à concordância verbal e nominal.	
A.	A maioria dos cientistas está empenhada em descobrir a vacina para o vírus.
B.	É necessária a preservação das harmonias da biosfera, dado relevante papel das inter-relações entre as espécies de seres vivos para o equilíbrio ecológico.
C.	Diretamente vinculado às atividades econômicas praticadas no planeta está a degradação do meio ambiente.
D.	Houve várias manifestações contra a degradação do meio ambiente no país inteiro.
E.	Os Estados Unidos não assumiram o compromisso com os países da América Latina sobre questões do meio ambiente.

05. Assinale a alternativa correta com relação ao uso do pronome relativo, considerando a gramática normativa do português.	
A.	Os momentos mais felizes são aqueles em que tive o apoio de minha família.
B.	Este é o remédio que necessito para tentar combater a insônia.
C.	Os fatores os quais tenho conhecimento não têm grande influência na sua decisão.
D.	O garoto cujo a mãe é minha vizinha não me suporta.
E.	Disseram-me que meu ex-professor de História, o qual não tenho mais contato, aposentou-se.

MATEMÁTICA

06. Foi realizada uma pesquisa com os alunos do 1º ano do Ensino Médio da Escola Bem Estar para saber de qual disciplina eles gostam mais. Numa classe que tinha 35 alunos, os resultados foram os seguintes: 12 alunos gostam mais de Matemática, 21 alunos gostam mais de Português e 15 alunos gostam de Português e não gostam de Matemática. A partir desses dados, podemos concluir que o número de alunos que não gosta nem de Português e nem de Matemática é:	
A.	5.
B.	6.
C.	7.
D.	8.
E.	9.

07. O Hotel Estrela serve aos seus hóspedes gratuitamente diversas opções de bebida no hall do hotel durante todo o dia. Sabendo-se que o Hotel tem disponível chá, café, leite e suco, de quantas formas as bebidas podem ser combinadas para que seja ofertada pelo menos duas bebidas distintas ao longo do dia?	
A.	16.
B.	11.
C.	10.
D.	5.
E.	32.

08. Na preliminar de uma partida de futebol, os jogadores resolveram disputar quem dava o chute mais alto. O chute do jogador Branco, visualmente, foi o mais alto. Sabendo-se que o chute, a partir do solo, descreve uma parábola de equação: $y = 120x - 4x^2$ ("x" e "y" em metros), qual foi a altura atingida?	
A.	612 m.
B.	856 m.
C.	900 m.
D.	100 m.
E.	718 m.

09. Na cidade Luz Brilhante, no interior de São Paulo, sabe-se que vivem aproximadamente 253.950 pessoas, das quais 14% são idosos e 38% são crianças. Nessas condições, o total de idosos e crianças dessa cidade é:

A.	12.000.
B.	192.000.
C.	186.000.
D.	132.054.
E.	118.992.

10. José Henrique recebe de mesada dos seus pais uma certa quantia em dinheiro. Durante o mês de fevereiro, ele gastou R\$ 18,50 tomando sorvete com os amigos e R\$ 22,50 com créditos para seu celular e acabou se esquecendo de que era aniversário de sua amiga Mariana. José decidiu enviar um arranjo de flores para ela, no entanto, o arranjo custava R\$ 61,00 e, para comprá-lo, teve que pedir emprestado R\$ 36,00 para sua irmã. Considerando tudo isso, a mesada do José é de:

A.	R\$ 76,00.
B.	R\$ 66,00.
C.	R\$ 88,90.
D.	R\$ 132,54.
E.	R\$ 25,77.

LEGISLAÇÃO, CONHECIMENTOS GERAIS E INFORMÁTICA

11. Quanto aos cargos, empregos e funções públicas, assinale a **correta**:

A.	Os cargos, empregos e funções públicas são acessíveis apenas aos brasileiros natos que preenchem os requisitos estabelecidos em lei.
B.	A investidura em cargo em comissão exige seleção prévia para a nomeação.
C.	Não é vedada a vinculação ou equiparação de quaisquer espécies remuneratórias para o efeito de remuneração de pessoal do serviço público.
D.	Estrangeiros não poderão ser nomeados a cargos, empregos e funções públicas.
E.	A remuneração dos servidores públicos e o subsídio somente poderão ser fixados ou alterados se houver autorização específica na lei de diretrizes orçamentárias, ressalvadas as empresas públicas e as sociedades de economia mista.

12. Sobre as assertivas a seguir, assinale o que for **correto**.

A.	A contribuição de melhoria não pode ser estabelecida em decorrência de valorização devido a obras públicas da administração indireta.
B.	Um tributo pode ser estabelecido mediante ato administrativo de autoridade competente.
C.	O município pode exigir ou aumentar tributo sem que a lei o estabeleça.
D.	A prestação tributária é cobrada mediante atividade administrativa discricionária.
E.	Os impostos municipais não incidem sobre o patrimônio.

13. Segundo o Art. 61 da Lei Orgânica do Município de Toledo, com relação à formalização dos atos administrativos da competência do prefeito, assinale a alternativa correta :	
A.	A declaração de utilidade pública ou de interesse social para efeito de desapropriação ou servidão administrativa será efetivada via decreto.
B.	Realizar-se-á por portaria o ato de criação, alteração e extinção de órgãos da prefeitura.
C.	Portaria administrativa é o ato que aprova os regulamentos e regimentos dos órgãos da administração direta.
D.	Mediante decreto municipal se dará a autorização para abertura de sindicância e processos administrativos e aplicação de penalidades aos servidores públicos municipais.
E.	Os decretos são atos que poderão ser delegados para outras autoridades municipais, conforme disposto na Lei Orgânica do Município de Toledo.

14. O Coronavírus (Covid-19) foi detectado pela primeira vez em qual cidade chinesa?	
A.	Xangai.
B.	Pequim.
C.	Wuhan.
D.	Tianjin.
E.	Chengdu.

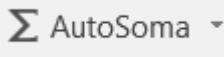
15. Segundo o site do município de Toledo-PR (Toledo em Números), publicado em 10 de dezembro de 2019, Toledo-PR estava ranqueado em:	
A.	7º lugar em Produto Interno Bruto (PIB) total do Paraná.
B.	3º lugar em Produto Interno Bruto (PIB) total do Paraná.
C.	1º lugar em Produto Interno Bruto (PIB) total do Paraná.
D.	9º lugar em Produto Interno Bruto (PIB) total do Paraná.
E.	5º lugar em Produto Interno Bruto (PIB) total do Paraná.

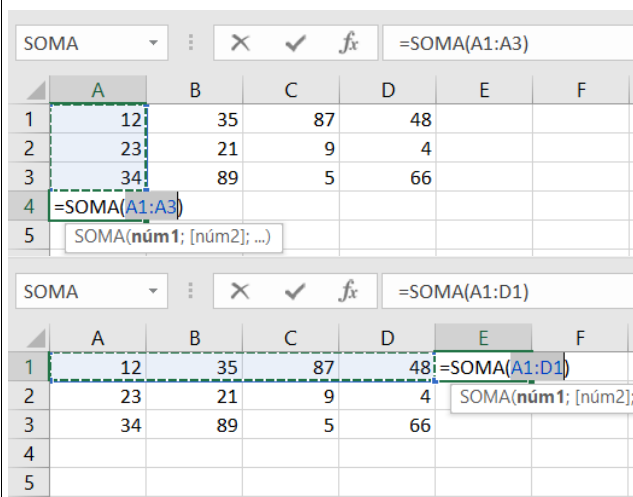
16. Quando se fala em infraestrutura rural, o chamado asfalto rural é um dos mais desejados pelos municípios, e, nesse quesito, Toledo-PR é destaque nacional. Quantos km de estradas rurais Toledo-PR possuía no final de 2019?	
A.	Mais de 800 km de estradas rurais asfaltadas.
B.	Entre 100 e 200 km de estradas rurais asfaltadas.
C.	Menos de 100 km de estradas rurais asfaltadas.
D.	Entre 300 e 450 km de estradas rurais asfaltadas.
E.	Entre 500 e 750 km de estradas rurais asfaltadas.

17. Complete a frase a seguir utilizando uma das alternativas abaixo. Um endereço de _____ é composto por 3 partes essenciais: pelo _____, pelo _____ e pelo _____, onde está disponibilizado o serviço.

- A. e-mail, nome do usuário, símbolo @, nome do servidor.
- B. URL, protocolo, HTTP, .br.
- C. URL, nome do servidor, protocolo, pa
- D. IP, classe, protocolo, cabeçalho.
- E. URL, nome do usuário, nome do servidor, protocolo.

18. A operação de soma é uma das mais utilizadas nas planilhas eletrônicas, tanto que existe um botão de atalho na barra de ferramentas, que possibilita selecionar a função a ser mais utilizada. Por padrão, no Microsoft Excel, é apresentada a função de AutoSoma, representada pela letra grega

sigma, seguida de sua descrição, conforme o ícone . Sabemos que, para realizar essa função, a célula que conterà a função e receberá o resultado deverá estar localizada logo abaixo ou logo ao lado da coluna ou linha, respectivamente, que desejamos obter o resultado, assim como demonstrado nas figuras a seguir:



Tal operação é tão utilizada que, além de se apresentar como primeira opção no botão de atalho, na barra de ferramentas de acesso rápido do Microsoft Excel, possui também uma combinação de teclas de atalho. Qual das opções a seguir representa os botões que, apertados simultaneamente, resultam nessa combinação?

- A. Ctrl+“+” (mais)
- B. Ctrl+enter
- C. Alt+“+” (mais)
- D. Ctrl+“=” (igual)
- E. Alt+“=” (igual)

19. O LibreOffice possui, assim como o Microsoft Office, diversas teclas de atalho. As mais conhecidas são as funções de copiar, colar e recortar. Com relação ao LibreOffice, qual das alternativas a seguir apresenta combinações para as funções de: negrito, itálico e sublinhado?	
A.	Ctrl+N, Ctrl+I e Ctrl+S.
B.	Ctrl+C, Ctrl+V e Ctrl+X.
C.	Ctrl+G, Ctrl+T e Ctrl+L.
D.	Ctrl+P, Ctrl+I e Ctrl+B.
E.	Ctrl+B, Ctrl+I e Ctrl+U.

20. Considerando que ambas as suítes de aplicativos Microsoft Office e LibreOffice possuem aplicativos para elaboração de apresentações, quais são as teclas de atalho que correspondem respectivamente aos comandos: novo slide, iniciar apresentação e iniciar apresentação a partir do slide atual, em ambos os aplicativos.	
A.	Ctrl+M, F5 e Shift+F5.
B.	Ctrl+N, F5 e Shift+F5.
C.	Ctrl+O, F5 e Shift+F5.
D.	Ctrl+N, Shift+F5 e F5.
E.	Ctrl+O, Shift+F5 e Shift+F5.

CONHECIMENTO ESPECÍFICO DO CARGO

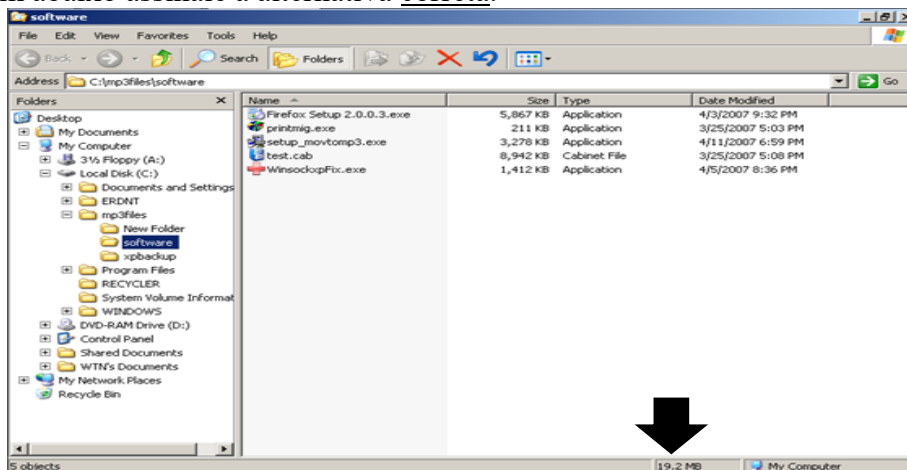
21. É <u>correto</u> afirmar que um sistema operacional é:	
A.	Um programa de computador que executa quaisquer aplicativos desenvolvidos;
B.	É o conjunto de programas que gerenciam recursos, processadores, armazenamento, dispositivos de entrada e saída e dados da máquina e seus periféricos. O sistema que faz comunicação entre o hardware e os demais softwares.
C.	Uma plataforma de programação que permite unicamente desenvolver aplicativos para celulares;
D.	Composto por aplicativos avançados escritos na linguagem C e que podem ser instalados e executados indistintamente em qualquer hardware;
E.	Necessário para executar qualquer programa computacional, embarcado ou não.

22. Assinale a alternativa abaixo <u>incorreta</u> sobre sistemas operacionais:	
A.	É possível instalar um sistema operacional Windows em um PC diretamente da WEB;
B.	Máquinas virtuais permitem a instalação de mais de um sistema operacionais no mesmo hardware físico;
C.	Uma das funções básicas é o gerenciamento dos dispositivos de entrada e saída;
D.	Um dos primeiros passos para instalar um sistema operacional é formatar um disco externo;
E.	Através da BIOS o sistema operacional é carregado.

23. Ainda sobre sistemas operacionais é correto afirmar:	
A.	Durante a preparação de instalação de um novo sistema operacional é obrigatório o boot através de CD/DVD;
B.	A detecção do disco, o particionamento e a formatação é possível apenas com a BIOS em todas as placas mãe.
C.	Durante a instalação do sistema operacional Linux em um disco de um computador pessoal, é possível interromper a qualquer momento a instalação, desligar a máquina e depois retomar do ponto em que a instalação havia sido interrompida. No Windows isto não é possível, será necessário reinicializar todo o processo.
D.	A instalação de um novo sistema operacional WINDOWS ou LINUX em um SSD é facilitada pelo Sistema Operacional Embarcado que todo SSD tem internamente;
E.	É possível configurar em um sistema de boot mais de um sistema operacional, para escolha do usuário.

24. Quando no Microsoft Windows XP, utilizando o explorador de arquivos nativo, um arquivo existente é selecionado e se pressiona CTRL+C, e depois pressionar CTRL+V duas vezes, o que acontece naquele diretório? Assinale a resposta correta.	
A.	Não acontece nada pois está no mesmo diretório.
B.	Depois de selecionado com CTRL+C, o primeiro CTRL+V gera um novo arquivo de mesmo nome acrescido da palavra Cópia ao nome do arquivo original, na sequência, apresenta uma mensagem de erro.
C.	Gera dois novos arquivos no mesmo diretório, com o acréscimo ao nome do original de cada um das palavras: Cópia, no primeiro, e Cópia (2) no segundo.
D.	Gera dois novos arquivos no mesmo diretório, com o acréscimo ao nome do original da palavra Cópia.
E.	Não acontece nada e serão geradas duas mensagens de erro.

25. Na imagem abaixo assinale a alternativa correta.



- A. O número 19.2MB apontado pela seta significa que “My Computer” possui este total de memória livre no disco.
- B. O número 19.2MB apontado pela seta significa que “Local Disk (C:)” possui este total de memória livre no disco.
- C. O número 19.2MB apontado pela seta significa que na pasta selecionada pelo usuário os cinco arquivos que ela contém possuem juntos exatamente esta quantidade de Bytes.
- D. O número 19.2MB apontado pela seta significa que na pasta selecionada pelo usuário os cinco arquivos que ela contém possuem juntos aproximadamente esta quantidade de Bytes.
- E. A seta aponta o total de disco livre.

26. As Opções regionais e de idioma no Microsoft Windows XP podem ser encontradas e alteradas no:

- A. Painel de Controle
- B. Barra de ferramentas
- C. Barra de Tarefas
- D. Menu Iniciar
- E. Windows Explorer

27. No Windows Explorer no Windows XP Professional, podemos selecionar um dos seguintes modos de visualização de pasta, escolha o correto.

- A. Fotos
- B. Lista
- C. Usuário
- D. System
- E. Arquivos

28. O software Paint é encontrado no Windows XP Professional para edição de imagens. Qual a extensão de arquivo padrão utilizada?	
A.	.txt
B.	.tiff
C.	.bmp
D.	.svg
E.	.jpg

29. Qual o atalho no Windows XP para o programa Windows Explorer?	
A.	Logotipo Windows + E
B.	Logotipo Windows + T
C.	CTRL + ALT + K
D.	Logotipo Windows + C
E.	Logotipo Windows + D

30. No Windows XP qual aplicativo padrão armazena os arquivos apagados e permite recuperá-los?	
A.	Paint
B.	Backup
C.	Explorer
D.	Lixeira
E.	Notepad

31. No ambiente Linux foi distribuído um dos principais softwares para utilização dos usuários, assinale abaixo este software.	
A.	Windows Server
B.	Android
C.	Office
D.	Word
E.	LibreOffice

32. No prompt de comando do Linux para listar todos os arquivos do diretório atual que o usuário está é:	
A.	info -a
B.	whereis
C.	diff
D.	ls -R
E.	wc -all

33. Assinale qual comando abaixo retorna o IP da máquina atual com o sistema operacional Linux.	
A.	ipadress
B.	getip -l
C.	ipconfig
D.	ifconfig
E.	myip

34. Dos termos abaixo, aquele que designa um endereço de rede é:	
A.	GPU
B.	MPU
C.	SSID
D.	Basic
E.	IP

35. Para controlar o acesso externo a uma rede interna garantindo proteção a ataques de hackers é usado:	
A.	Antivírus
B.	Criptografia
C.	MD5
D.	Certificado Digital
E.	Firewall

36. Para a interligação de computadores por cabo em uma rede ethernet é utilizado como padrão o conector do tipo:	
A.	Coaxial
B.	Rj-54
C.	Rj-11
D.	Rj-25
E.	Rj-45

37. Assinale a alternativa correta:	
A.	WLAN - Tipo de rede que utiliza ondas de rádio de alta frequência, em vez de cabos, para a comunicação entre os computadores.
B.	a URL é o endereço físico de uma máquina na Internet, pois, por esse endereço, determina-se a cidade onde está localizada tal máquina.
C.	DHCP - o Servidor DHCP é responsável por localizar e traduzir para endereços IPs os endereços dos sites que digitamos nos navegadores.
D.	DNS - é um protocolo utilizado em redes de computadores que permite às máquinas obterem um endereço IP automaticamente.
E.	são exemplos de Navegador de internet: Google Chrome, Mozilla Firefox, Opera, Microsoft Edge e Outlook.

38. Utilizando-se dos recursos físicos da internet podemos criar uma rede privada. A esse tipo de rede chamamos:	
A.	Lan
B.	Wan
C.	Ip
D.	Cloud
E.	VPN

39. Ao editar um texto, fazendo uso do Microsoft Word 2010, Configuração Local, Idioma Português-Brasil, considere que o usuário acionou as seguintes teclas: SHIFT + F2. A ação executada será:	
A.	Fecha o arquivo
B.	Fecha o Word
C.	Abre um novo arquivo
D.	Salva o arquivo sendo editado
E.	Copia o texto

40. Após feito um backup completo e se quer copiar apenas as alterações feitas a partir daquele último não importando o número de backups, configuramos um	
A.	Backup diferencial
B.	Backup incremental
C.	Backup híbrido
D.	Backup acumulador
E.	Backup adicionador

ESTA FOLHA O CANDIDATO PODERÁ USAR PARA RASCUNHO OU DESTACAR PARA ANOTAR SUAS RESPOSTAS